



# *Synology*

## *Rack Station 18016xs+*

### *(RS18016xs+)*

## *NAS Veri Yedekleme Cihazı*

### TANITMA VE KULLANMA KILAVUZU

#### GEÇERLİ OLDUĞU ÜRÜNLER VE KODLARI:

MODELLER	AÇIKLAMA
RS18016xs+	Synology Rack Station RS18016xs+ NAS Veri Yedekleme Cihazı

İMALATÇI FİRMA	İTHALATÇI FİRMA
<b>SYNOLOGY Inc.</b> 6F-2, No.106, Chang An W. Rd., Taipei 103, Taiwan TEL : +886 2 2552 1814 www.synology.com, info@synology.com	<b>SİMET TEKNOLOJİ SAN. TİC. A.Ş.</b> 1065. CAD. 1280.SOK. NO:5/17-18 ÖVEÇLER – ÇANKAYA / ANKARA TEL : (312) 472 87 87 FAKS : (312) 472 31 31 www.simet.com.tr , info@simet.com.tr

**BAKIM ONARIM VE KULLANIMDA UYULMASI GEREKEN KURALLAR****! DİKKAT !****CİHAZ İÇİNDE KULLANICININ TAMİR EDEBİLECEĞİ PARÇA YOKTUR.  
ARIZA DURUMUNDA SATICI FİRMAYA VEYA SERVİS İSTASYONUNA BAŞVURUNUZ.**

- Cihazınızı yeni bir bölgede çalıştırmadan önce cihazın çalışma voltajı ile şebeke voltajının uyumlu olduğundan emin olunuz.
- Yanma ve şok tehlikesinden korunmak için, cihazın yağmur veya rutubete maruz kalmamasına özen gösteriniz.
- Cihazınızı, aşırı tozdan, yüksek ısıdan, nemden ve güneş ışığından uzak tutunuz.
- Cihazınızı, iyi havalandırılan bir yerde havalandırma deliklerini kapatmadan kullanınız.
- Cihazın yetkisiz kişilerce modifikasyonu veya orijinal adaptörü dışında başka bir adaptör ile bağlanması cihazınızın zarar görmesine sebep olabilir.
- Cihazınızı, şehir şebekesinde meydana gelebilecek interrupt (yüksek / alçak akım / gerilim dalgalanması) 'lardan koruyabilmek için ups (kesintisiz güç kaynağı) ile kullanmalısınız.

**TAŞIMA VE NAKLİYE SIRASINDA DİKKAT EDİLECEK HUSUSLAR**

- Cihazın kapalı olduğundan emin olun.
- Adaptörü veya elektrik kablosunu prizden çekin.
- Cihazı orijinal paketleme malzemelerini kullanarak tekrar paketleyin ve tekrar cihazın orijinal kutusuna yerleştirin.
- Cihazın orijinal kutusunu bulamamanız durumunda, cihazın ve aksamalarının hasar görmeyeceği şekilde kavrıyacak köpüklü koruyucu maddeler ile sararak uygun bir karton kutuya yerleştiriniz.
- Dikkat, taşıma kurallarına uymamanız durumunda hasar görebilecek cihazlarınız garanti kapsamı dışında kalacaktır.

**KULLANIM SIRASINDA İNSAN VE ÇEVRE SAĞLIĞINA TEHLİKELİ VEYA  
ZARARLI OLABİLECEK DURUMLARA İLİŞKİN UYARILAR**

- **Lityum Batarya Uyarısı (Tüm Modeller)**  
Cihaz tarafından kullanılan lityum batarya kullanıcı tarafından değiştirilemez. Simet Yetkili Servis İstasyonlarından bir eleman tarafından değiştirilmelidir. Cihaz üzerinde bulunan Lityum batarya cihaz kullanım ömrü boyunca çalışabilecek şekilde planlanmış ve yerleştirilmiştir.
- **Kablo Bağlantıları (Tüm Modeller)**  
Tüm ethernet ve RS232 (Konsol) kabloları direk olarak diğer cihazlara bağlanmak içindir. Var olan kablolama sistemine veya duvardaki data prizlerine direk takmayın. Bu tür bir ihtiyaç olduğunda Yetkili Servis İstasyonlarına başvurunuz.

**KULLANIM HATALARINA İLİŞKİN BİLGİLER****CİHAZINI KULLANMADAN ÖNCE, KULLANMA KILAVUZUNDAKİ BÜTÜN PROSEDÜRLERİ DİKKATLİCE  
UYGULADIĞINIZA EMİN OLUN.**

- Bütün talimatları dikkatle okuyun.
- Talimatları ileri tarihlerde kullanmak için saklayın.
- Cihazı temizlemeden önce fişi prizden çekin. Sıvı veya aerosol temizleyiciler kullanmayın. Yanıcı sıvılar (tiner, gazyağı, v.s.) kullanmayın.
- Cihazı hareketli yüzeylere veya kalorifer ya da ısı kaynağının yakınına yerleştirmeyin. Cihazınız düşebilir, ısıdan hasar görebilir ve ciddi zarara yol açabilir.
- Eğer uzatma kablosu kullanılacaksa, uzatma kablosuna bağlanan cihazların toplam akımının, uzatma kablosunun akım kapasitesini aşmadığına emin olun. Aynı şekilde duvardaki prize bağlı olan cihazların toplam olarak çektikleri akımın prizin akım taşıma kapasitesini aşmadığına emin olun.
- Herhangi bir kablunun enerji kablosu veya adaptöre dayanmasına müsaade etmeyin. Cihazı, insanların kablo üzerinden yürüyebileceği yerlere yerleştirmeyin.
- Hasarlı veya aşınmış elektrik kablolarını kullanmayın.
- Bakım işini kendiniz yapmayın, kapağın açılması sizi tehlikeli voltaj noktaları veya başka risklere maruz bırakabilir. Servis hizmetlerini yetkili servise bırakın.
- Aşağıdaki belirtilen durumlarda fişi çekin ve yetkili servise haber veriniz;
  - Elektrik kablosu veya fiş zarar gördüğünde, yıprandığında,
  - Cihaza sıvı döküldüğünde,

- Cihaz yağmur veya suya maruz kaldığında,
- Operasyon talimatlarına uygun hareket edilmesine rağmen, cihaz normal çalışmıyorsa veya performansında farkedilir bir değişiklik varsa.
- Cihaz düşerse veya kabin karar görürse,
- Hiçbir nedenle cihazın içini açmayınız.

**TÜKETİCİNİN KENDİ YAPABİLECEĞİ BAKIM, ONARIM VEYA ÜRÜNÜN TEMİZLİĞİNE İLİŞKİN BİLGİLER  
CİHAZINIZ HIÇBİR NEDENLE BAKIM GEREKTİRMEZ.**

- **Cihazın Temizlenmesi**  
Cihazının sürekli ve en iyi şekilde çalışmasını sağlamak için gerekli görüldüğünde veya yılda bir iki defa tamamen temizlenebilir. Cihazı temizlemek için aşağıdaki adımları takip edin;
  - Cihazın kapalı olduğundan emin olun.
  - Adaptörü veya elektrik kablosunu cihazdan sökün.
  - Cihazdaki bütün toz ve kiri temizlemek için yumuşak bir fırça kullanın.
- **Uyarılar!**
  - Garanti süresi içinde cihazın içini kesinlikle açmayın.
  - Cihazı temizlemek için hiç bir zaman alkol veya tiner kullanmayın; bu kimyasal maddeler hem kasaya hemde cihazın parçalarına zarar verebilir.
  - Cihazın elektronik parçalarına su gelmemesine özen gösterin, hiçbir nedenle temizlik sırasında su veya sıvı kullanmayın.
  - Sert veya aşındırıcı bir fırça kullanmayın.

**PERİYODİK BAKIM GEREKTİRMESİ DURUMUNDA PERİYODİK BAKIMIN YAPILACAĞI ZAMAN ARALIKLARI İLE  
KİMİN TARAFINDAN YAPILMASI GEREKTİĞİNE İLİŞKİN BİLGİLER**

- Cihaz periyodik bakım gerektirmez.
- Cihaz, bulunduğu ortam çalışma şartları nedeniyle tozlanması durumunda, Cihaz Temizlenmesi maddesinde verilen talimatlara uygun olarak temizlenebilir.

**GÜMRÜK VE TİCARET BAKANLIĞI TARAFINDAN TESPİT VE İLAN EDİLEN KULLANIM ÖMRÜ**

- Bu ürünün T.C. Gümrük ve Ticaret Bakanlığı tarafından tespit ve ilan edilen kullanım ömrü **5(Beş)** yıldır. Bu ürün için T.C. Gümrük ve Ticaret Bakanlığı tarafından belirlenen **Servis Sayısı 1 (bir)** adettir. Kılavuzun son sayfasında Yetkili Servisler bölümünde verilmiştir.

**GENEL GARANTİ ŞARTLARI**

1. Garanti süresi malın teslimin tarihinden itibaren başlar ve **iki (2)** yıldır.
2. Malın bütün parçaları dahil olmak üzere tamamı kuruluşumuz garanti kapsamındadır.
3. Malın ayıplı olduğunun anlaşılması durumunda tüketici, 6502 sayılı Tüketicinin Korunması Hakkında Kanunun 11 inci maddesinde yer alan;
  - a. Sözleşmeden dönme,
  - b. Satış bedelinden indirim isteme,
  - c. Ücretsiz onarılmasını isteme,
  - d. Satılanın ayıpsız bir misli ile değiştirilmesini isteme, haklarından birini kullanabilir.
4. Tüketicinin bu haklardan ücretsiz onarım hakkını seçmesi durumunda satıcı; işçilik masrafı, değiştirilen parça bedeli ya da başka herhangi bir ad altında hiçbir ücret talep etmeksizin malın onarımını yapmak veya yaptırmakla yükümlüdür. Tüketici ücretsiz onarım hakkını üretici veya ithalatçıya karşı da kullanabilir. Satıcı, üretici ve ithalatçı tüketicinin bu hakkını kullanmasından müteselsilen sorumludur.
5. Tüketicinin, ücretsiz onarım hakkını kullanması halinde malın;
  1. Garanti süresi içinde tekrar arızalanması,
  2. Tamiri için gereken azami sürenin aşılması,
  3. Tamirinin mümkün olmadığının, yetkili servis istasyonu, satıcı, üretici veya ithalatçı tarafından bir raporla belirlenmesi durumlarında;  
tüketici malın bedel iadesini, ayıp oranında bedel indirimini veya imkân varsa malın ayıpsız misli ile değiştirilmesini satıcıdan talep edebilir. Satıcı, tüketicinin talebini reddedemez. Bu talebin yerine getirilmemesi durumunda satıcı, üretici ve ithalatçı müteselsilen sorumludur.

6. Malın tamir süresi **Yirmi (20) iş gününü** geçemez. Bu süre, garanti süresi içerisinde mala ilişkin arızanın yetkili servis istasyonuna veya satıcıya bildirim tarihi, garanti süresi dışında ise malın yetkili servis istasyonuna teslim tarihinden itibaren başlar. Malın arızasının **on (10) iş günü** içerisinde giderilememesi halinde, üretici veya ithalatçı; malın tamiri tamamlanıncaya kadar, benzer özelliklere sahip başka bir malı tüketicinin kullanımına tahsis etmek zorundadır. Malın garanti süresi içerisinde arızalanması durumunda, tamirde geçen süre garanti süresine eklenir.
7. Malın kullanma kılavuzunda yer alan hususlara aykırı kullanılmasından kaynaklanan arızalar garanti kapsamı dışındadır.
8. Tüketici, garantiden doğan haklarının kullanılması ile ilgili olarak çıkabilecek uyuşmazlıklarda yerleşim yerinin bulunduğu veya tüketici işleminin yapıldığı yerdeki Tüketici Hakem Heyetine veya Tüketici Mahkemesine başvurabilir.
9. Satıcı tarafından bu Garanti Belgesinin verilmemesi durumunda, tüketici **Gümrük ve Ticaret Bakanlığı** Tüketicinin Korunması ve Piyasa Gözetimi Genel Müdürlüğüne başvurabilir.

#### Ticari Markalar

- Microsoft Windows 98, Windows NT, Windows 2000, Windows XP, Windows Server 2003, Internet Explorer ve Active Directory Microsoft Corporation'a ait kayıtlı markalardır.
- Netscape, Netscape Communications Corporation'a ait kayıtlı ticari markadır.
- Netscape Navigator ve Netscape Communicator da Netscape Communications Corporation'a aittir.
- Adobe Acrobat ve Acrobat Reader, Adobe Systems Incorporated 'e ait ticari markadır.
- SİMET, Simet Teknoloji San.Tic.A.Ş.'nin tescilli ticari markasıdır.

#### ÜRÜN TANIMI, KULLANIM YERLERİ-AMAÇLARI VE TEKNİK ÖZELLİKLERİ

*Synology Disk Station* satın alımından dolayı sizi kutlarız *Synology Disk Station* aşağıdaki amaçlar için özel olarak tasarlanmıştır:

#### İnternet üzerinden Dosyaların Depolanması ve Paylaşılması

Windows kullanıcıları, Mac kullanıcıları ve Linux kullanıcıları İnternet içinde veya İnternet üzerinden kolayca dosya paylaşabilirler. Unicode dil desteği *Synology Disk Station* üzerinden farklı dillerdeki dosyaların kolaylıkla paylaşımını destekler.

#### PC Verisi ve Sunucu Verisi Yedekleme

*Synology Disk Station* PC verisinin *Synology Disk Station* üzerine yedeklenmesinde, *Synology Disk Station* verisinin harici bir sabit diske veya başka bir *Synology Disk Station* üzerine ya da rsync-uyumlu bir sunucuya yedeklenmesinde çeşitli yedekleme çözümleri sunar.

#### FTP üzerinden Veri Aktarımı

*Synology Disk Station* bant genişliği kısıtlaması ve anonim oturum açma ile FTP hizmeti sağlar. Verileri güvenle aktarmak için, "SSL/TLS üzerinden FTP" ve davetsiz IP oto-siyah da kullanılabilir.

#### Dosyaların Web Tarayıcıları aracılığıyla Yönetilmesi

File Station 2 kullanıcıların dosyalarını bir web arayüzü üzerinden Windows tarzı dosya işlemleri ile *Synology Disk Station* üzerinde kolayca yönetmelerine imkan tanır.

#### Video ve Blogların Photo Station 3 ile Paylaşımı

"Photo Station 3" size karmaşık yükleme adımları olmaksızın İnternet üzerinden fotoğraf ve video paylaşma özgürlüğünü verir. Albüm denetimi sayesinde içeriğin doğru kişilerle paylaşılması sağlar. Ziyaretçiler fotoğraflarınızla ilgili yorum bile bırakabilirler. Ayrıca, sizin hayatınızı ve düşüncelerinizi İnternet üzerinden kolaylıkla paylaşmanız için yepyeni bir blog sistemi entegre edilmiştir.

#### Sunucu üzerinde Eğlence İçeriğinin Tadına varın

"Download Station" İnternette BitTorrent, FTP, HTTP, eMule ve NZB yoluyla *Synology Disk Station* üzerine dosya indirmenize imkan tanır. Üstelik, LAN içinde bağlanmış UPnP DMA varsa, çoklu ortam dosyalarını *Synology Disk Station* üzerinde paylaşabilirsiniz. Eğer sadece *Synology Disk Station* üzerinde saklanan mp3 dosyalarını paylaşmak ve çalmak isterseniz, "iTunes Hizmeti" ni etkinleştirebilir ve LAN üzerindeki herhangi bir iTunes istemcisinden müziği dinleyebilirsiniz. Aygıt üzerindeki tümleşik "Kopyala" düğmesi fotoğrafların kameradan *Synology Disk Station* üzerine anında kopyalanmasına imkan tanır.

#### Anında Müzik dinleme her zaman

*Synology Disk Station* üzerine bir çift USB hoparlör bağlandığında, "Audio Station" sayesinde kullanıcılar *Synology Disk Station* üzerinde depolanmış müziği bağlı iPod'dan dinleyebilir, hatta

İnternet Radyo istasyonlarını akıtabilirler. İlaveten, kullanıcılar bir web tarayıcısı ile İnternetten *Synology Disk Station* üzerinden müzik akıtabilirler.

### **Web Sitelerinin Barındırılması**

Sanal Ana Makine özelliği en çok 30 web sitesini "Web Station" ile PHP ve MySQL destekli olarak barındırmanıza imkan tanır.

### **IP Kameralarla Video Kaydı**

"Surveillance Station 2" ağ üzerindeki birden fazla\* IP kameradan videoları yönetmenize, izlemenize ve kaydetmeniz imkan tanır. Surveillance Station 2'nin web-tabanlı yönetim arayüzüne erişerek kameranın gözlediği gerçek zamanlı görüntüyü izleyebilir ve videoları hareket algılama modunda veya alarm kaydı modunda sürekli olarak kaydedebilirsiniz.

### **USB Yazıcı Sunucusu**

LAN üzerinden en çok 2 adet USB 2.0 Yazıcı paylaşırabilirsiniz.

\* Sadece belirli modellerde desteklenir. Lütfen ürün Teknik Özellik tablosuna bakın.

## **Synology RS18016xs+ Serisi Tanımı**

Synology RackStation RS18016xs+, kapsamlı iş uygulamalarıyla kesintisiz hizmet arayan işletmeler için güvenilir, üstün performanslı bir ağ bağlantılı depolama çözümü sunar. 1.440 TB'a kadar büyütülebilen Synology RackStation RS18016xs+, veri yönetimini basitleştirir, sanallaştırma ortamlarını optimize eder ve kurulum ve bakıma en az düzeyde zaman harcayarak depolama kapasitesini hızlı bir şekilde genişletir.


RS18016xs+, VLAN ile RAID 5 yapılandırması altında 3.900 MB/s kapasite ve 348.000 IOPS üzerinde üstün performans sunar<sup>1</sup>. Gelişmiş flash teknolojisi sayesinde, disk sürücülerin ve okuma/yazma optimizasyonlu SSD önbelleklerin kombinasyonu gigabayt başına maliyeti en aza indirirken kapasiteyi verimli bir şekilde artırır. Ayrıca, RS18016xs+ çarpıcı derecede hızlı SSD'lerin tüm potansiyellerini açığa çıkartan ana SAS ve SATA III 6 Gb/s desteğiyle gelerek, ağır sistem yükü altında optimum veri işlemlerini sağlar.

Varsayılan 4 Gigabit bağlantı noktasına ilave olarak RS18016xs+ iki PCIe 3.0 x8 yuvasıyla gelir ve maksimize edilmiş bant genişliği için çift bağlantı noktalı 10 GbE Ağ Arabirim Kartı (NIC)3 kurulumuna olanak tanıyarak size veri yoğun uygulamaların depolama sisteminizden talep ettiği üstün performansı sunar.

8 GB RAM ve 32 GB ECC RAM genişletme desteği ile donatılmış RS18016xs+, işletmelerinizin kritik önemdeki işleri için sağlam bir temel sunmak üzere veri doğruluğunun yanında üstün performansı da beraberinde getirir.

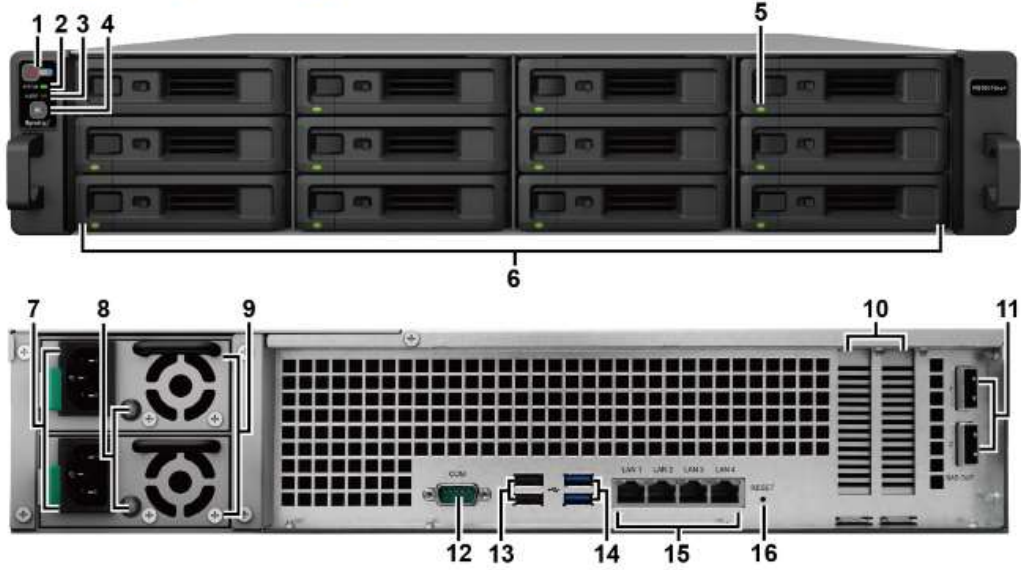


## Paket İçeriği

Ana ünite x 1	AC güç kablosu x 2
	
	2,5" sürücüler için vidalar x 52
	
	3,5" sürücüler için vidalar x 52
	



## Bir Bakışta Synology RackStation



No.	Parça Adı	Lokasyon	Açıklama
1	Güç Düğmesi ve Göstergesi	Ön	1. RackStation'ü çalıştırmak için basın. 2. RackStation sunucusunu kapatmak için, güç düğmesine basın ve bip sesi duyana kadar basılı tutun, bu durumda Güç LED'i yanıp sönmeye başlar.
2	Durum Göstergesi		Sistemin durumunu görüntüler. Daha fazla bilgi için bkz. "Ek B: LED Gösterge Tablosu".
3	Uyarı Göstergesi		Fan veya sıcaklığa ilişkin uyarıları görüntüler. Daha fazla bilgi için bkz. "Ek B: LED Gösterge Tablosu".
4	Bip Kapalı Düğmesi		Bir arıza olduğunda verilen bipleme sesini devre dışı bırakmak için basın.
5	Sürücü Durum Göstergesi		Sürücülerin durumunu görüntüler. Daha fazla bilgi için bkz. "Ek B: LED Gösterge Tablosu".
6	Sürücü Tepsisi		Sürücüler (sabit disk sürücüler veya solid state sürücüler) buraya takın.
7	Güç Bağlantı Noktası	Arka	Güç kablolarını buraya bağlayın.
8	PSU Göstergesi ve Bip Kapalı Düğmesi		1. Güç kaynağı ünitesinin (PSU) durumunu görüntüler. Daha fazla bilgi için bkz. "Ek B: LED Gösterge Tablosu". 2. Bir arıza olduğunda verilen bipleme sesini devre dışı bırakmak için basın.
9	PSU Fanı		Aşırı ısıyı atar ve PSU'yu soğutur.
10	PCI Express Genişleme Yuvası		İki PCIe x8 eklenti ağ arabirim kartını destekler.
11	SAS OUT Bağlantı Noktası		Synology Genişletme Ünitesini <sup>1</sup> buraya bağlayın.
12	Konsol Bağlantı Noktası		Bu bağlantı noktası yalnız üretimde kullanım içindir.
13	USB 2.0 Bağlantı Noktası		RackStation'a buradan harici sürücüler, USB yazıcıları veya diğer USB aygıtlarını bağlayın.
14	USB 3.0 Bağlantı Noktası		RackStation'a buradan harici sürücüler, USB yazıcıları veya diğer USB aygıtlarını bağlayın.
15	LAN Bağlantı noktası		RJ-45 ağ kablolarını buraya bağlayın.
16	RESET Düğmesi		1. Varsayılan IP adresini, DNS sunucusunu ve <b>admin</b> hesabına ait şifreyi geri yüklemek için bir bip sesi duyana kadar basılı tutun. 2. Bir bip sesi duyana kadar basılı tutun, ardından RackStation sunucusunu DiskStation Manager'in (DSM) yeniden kurulmasını sağlamak için "Kurulmadı" durumuna geri almak için üç bip sesi duyana kadar tekrar basılı tutun.

<sup>1</sup> RackStation sunucunuz tarafından desteklenen Synology Genişletme Birimi hakkında daha fazla bilgi için, lütfen [www.synology.com](http://www.synology.com) adresini ziyaret edin.

## Güvenlik Talimatları

	Doğrudan güneş ışığından ve kimyasallardan uzak tutun. Ortamda ani sıcaklık veya nem değişimleri olmamasını sağlayın.
	Ürünü her zaman sağ tarafı yukarı gelecek şekilde yerleştirin.
	Herhangi bir sıvının yakınına koymayın.
	Temizlemeden önce güç kablosunu fişten çekin. Nemli kağıt havlularla silin. Kimyasal veya aerosol temizleyiciler kullanmayın.
	Ünitenin devrilmesini önlemek için, arabaların veya dengesiz yüzeylerin üzerine koymayın.
	Güç kablosu doğru besleme voltajına takılmalıdır. Beslenen AC voltajın doğru ve kararlı olduğundan emin olun.
	Cihazdan tüm elektrik akımını kaldırmak için güç kablolarının güç kaynağından ayrılmış olduğundan emin olun.
	Pil yanlış tip ile değiştirildiğinde patlama riski söz konusudur. Kullanılmış pilleri uygun şekilde atın.



## Donanım Kurulumu

- 3 Sürücü tepsisini yüklü sürücü yuvasına takın.



**Not:** Tepsinin sonuna kadar içeriye itildiğinden emin olun. Aksi halde, sürücü düzgün çalışmayabilir.

- 4 Sürücü tepsisini sabitlemek kolu içeri itin.  
5 Sürücü tepsisini kilitlemek için sürücü tepsi kolu üzerindeki düğmeyi sola doğru itin.



- 6 Hazırladığınız diğer sürücüleri monte etmek için yukarıdaki adımları tekrarlayın.  
7 Sürücüler aşağıda gösterildiği gibi numaralanır.



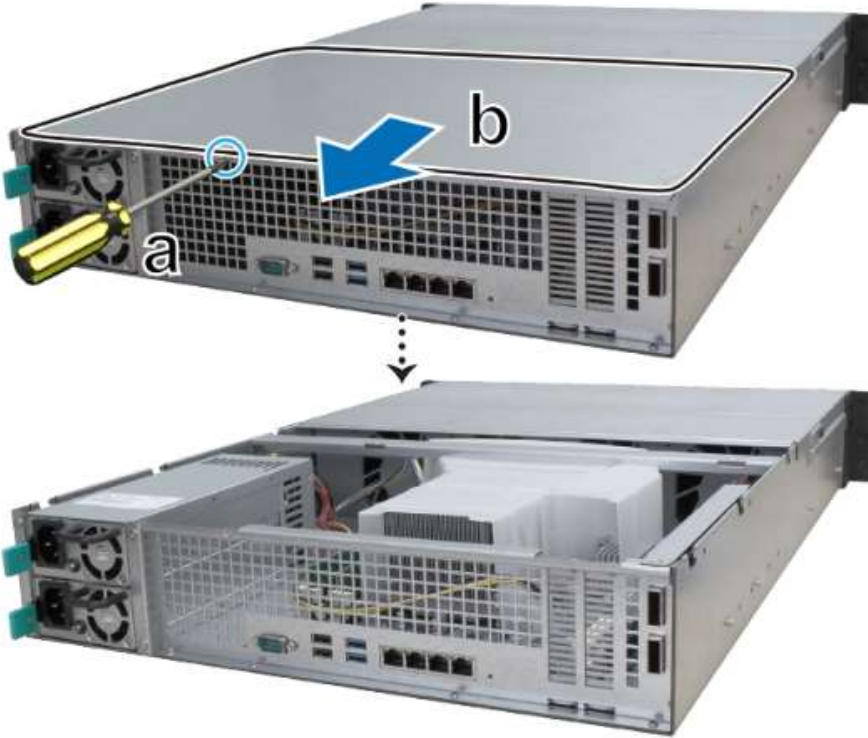
**Not:** Bir RAID birimini oluşturmak istiyorsanız, sürücü kapasitesi kullanımını optimize etmek amacıyla tüm kurulu sürücülerin aynı boyutta olmasını öneririz.

## RackStation üzerine bir RAM Modülü Ekleyin

İsteğe bağlı Synology RAM modülü RackStation bellek genişletmesi için tasarlanmıştır. RackStation sunucunuza RAM modülü takmak, kontrol etmek veya çıkarmak için aşağıdaki adımları izleyin.

### RAM modülünü takmak için:

- 1 RackStation sunucunuzu kapatın. Muhtemel hasarın önüne geçmek için RackStation sunucunuza bağlı olan tüm kabloları ayırın.
- 2 Arka üst kapağı çıkartın:



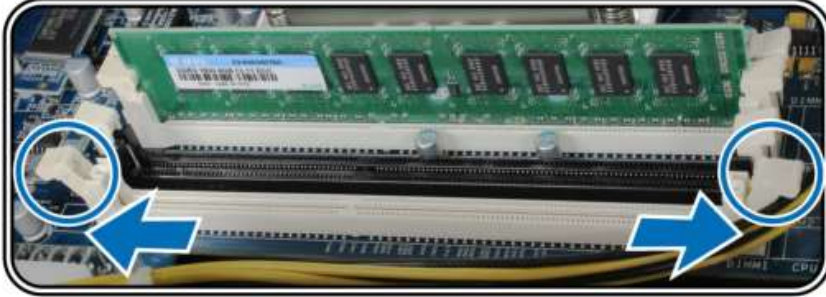
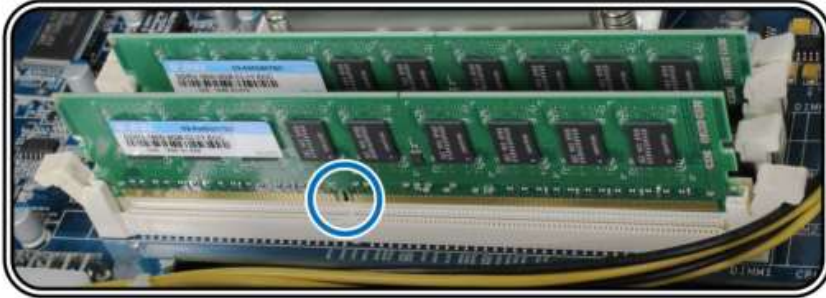
a RackStation'un arkasındaki vidayı sökün.

b Arka üst kapağı çıkartın ve yana koyun.

**Not:** Arka üst kapağı çıkardığınızda hassas dahili bileşenler açığa çıkar. Bellek çıkarırken veya eklerken bellek grubundan başka hiçbir şeye dokunmayın.

**3 Yeni bellek modülünü yuvaya yerleştirin:**

- Yuva üzerindeki tespit klipslerini yanlara doğru itin.
- Modülün altın kenarındaki çentiği bellek yuvasındaki çentiğe hizalayın.
- Güçlü ve düzgün bir basınçla bellek modülü üzerine bastırın. Tespit klipsleri modül doğru takıldığında yerlerine oturur.

**a****b****c**

**Not:** Bellek modülünü kenarlarından tutun ve altın konektörlere dokunmayın.

**4 Adım 2'de kaldırdığınız arka üst kapağı geri takın.**

- Arka üst kapağın yan tarafındaki altıgenleri kasanın kenarındaki yuvalarla hizalayın ve arka üst kapağı tekrar yerine takın.



- Adım 2-a'da sökülen vidayı yerine takın ve sıkın.

**RackStation'ın yeni bellek kapasitesini tanıdığından emin olmak için:**

**1** DSM'de **admin** olarak veya **administrators** grubu üyesi bir kullanıcı olarak oturum açın.

**2** **Toplam Fiziksel Bellek** değerini **Denetim Masası > Bilgi Merkezi** ögesinde kontrol edin.

RackStation sunucunuz belleği tanımiyor veya başarılı biçimde başlatılamıyorsa belleğin doğru olarak takıldığını onaylayın.



**RAM modülünü çıkarmak için:**

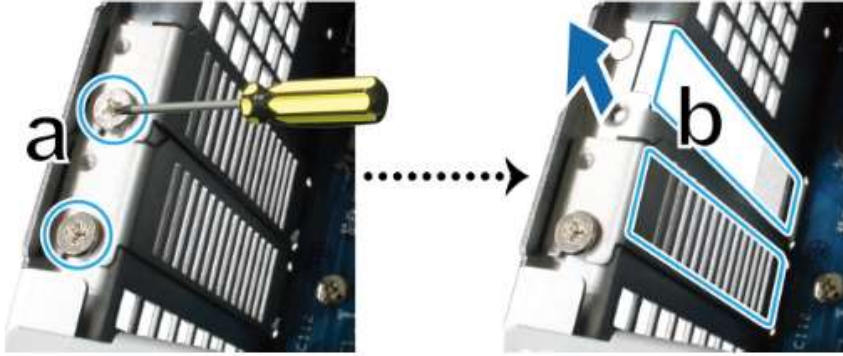
- 1 RackStation sunucunuzu kapatmak üzere "RAM modülünü takmak için" bölümünün adım 1 ve 2'sini izleyin, kabloları ayırın ve ardından arka üst kapağı çıkarın.
- 2 Dışarı doğru bastırarak bellek tespit klipslerini ayırdığınızda modül yuvadan dışarı fırlar.
- 3 Üst kapağı yerine takmak için "RAM modülünün takılması" adım 4'ü izleyin.

**RackStation'a Ağ Arabirim Kartlarını Ekleme**

RackStation sunucunuz iki PCIe x8 eklenti ağ arabirim kartını destekler.<sup>1</sup> Kartı RackStation sunucunuza takmadan önce ağ arayüz kartınızdaki uzun braket (PC için uygundur) kısa braketle değiştirmeniz gerekir.

**Ağ arayüz kartını takmak için:**

- 1 RackStation sunucunuzu kapatın. Muhtemel hasarların önüne geçmek için RackStation sunucuza bağlı olan tüm kabloları ayırın.
- 2 **RackStation'a bir RAM Modülü Ekle** bölümünün 2. adımını izleyerek RackStation'u açın
- 3 Ağ arabirim kartını takın.
  - a Genişletme yuvasının kapağını sabitleyen vidayı sökün.
  - b Genişletme yuvasının kapağını kaldırın.



- c Kart konektörünü genişletme yuvasına hizalayın ve kartı yuvaya takın.



**Not:** Konektörün tam oturduğundan emin olun. Aksi halde, ağ arayüz kartı düzgün çalışmayabilir.

d Yeni takılan kartı sabitlemek için adım 3-a'da sökülen vidayı yerine takın ve sıkın.



4 RackStation'unuz için diğer ağ arabirim kartını takmak üzere adım 3'ü tekrarlayın.

5 RackStation'a bir RAM Modülü Ekle bölümünün 4. adımını izleyerek arka üst kapağı geri takın.

## Sistem Fanının Değiştirilmesi

Eğer bir sistem fanı arızalanırsa, RackStation'u açmak ve arızalı fanı değiştirmek için aşağıdaki talimatlara uyun.

1 RackStation'un yanlarında yer alan küçük düğmelere basın.

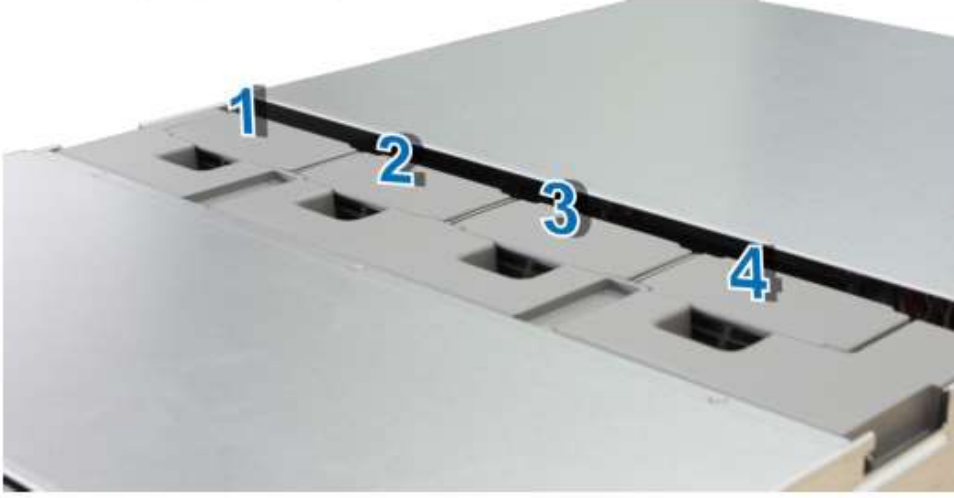


2 Fan kapağını sökmek için kaldırın.

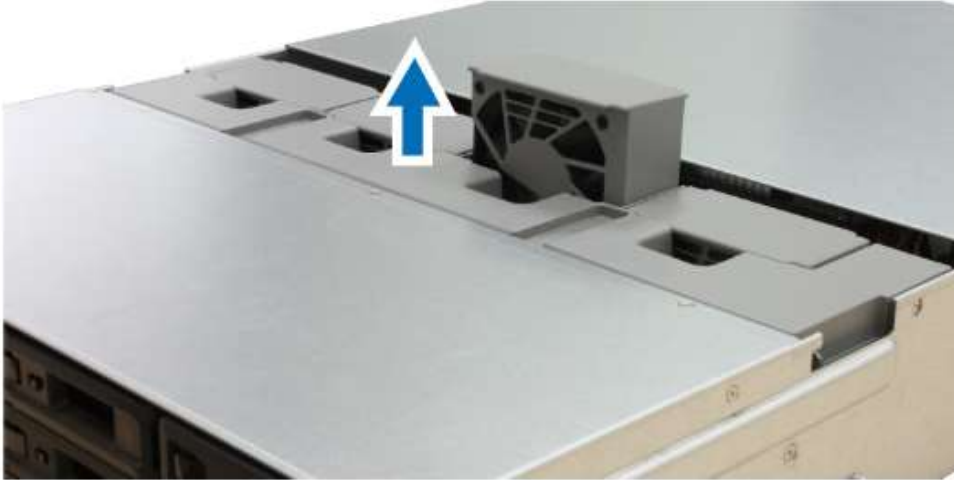




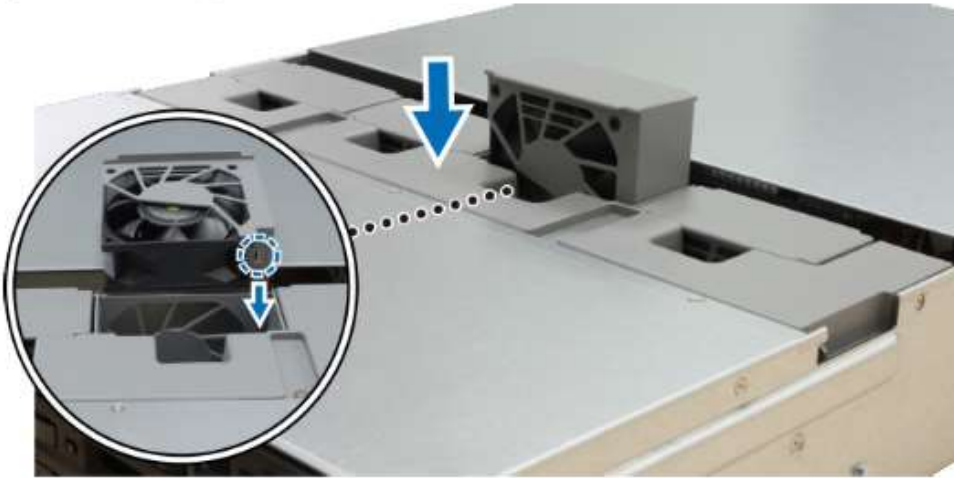
3 Fanlar aşağıda gösterildiği gibi numaralanır:



4 Arızalı fanı bulun. Çıkartmak için fanı yukarı doğru kaldırın.



5 Yeni fanı hazırlayın ve RackStation içine kaydırarak yerleştirin. Fanın aşağıda gösterildiği gibi uygun şekilde hizalandığından emin olun.



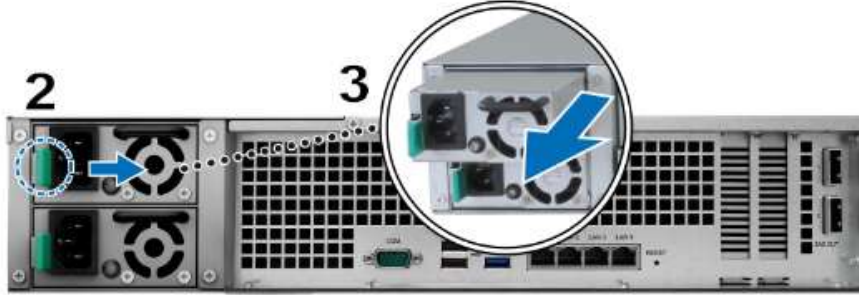
## Arızalı PSU'nun Değişirilmesi

Bir PSU veya fanı arızalanırsa, arızalı PSU'yu deęiřtirmek için ařaęıdaki talimatlara bakın.

- 1 Deęiřtirilecek PSU'dan güç kablosunu çıkartın.

**Not:** Bip Kapalı düęmesine basarak, duyduęunuzda uzun bipleme sesini susturabilirsiniz.

- 2 Arka paneldeki PSU kolunu belirtilen yönde itin.
- 3 PSU'yu RackStation'dan çekip çıkartın.



- 4 Yeni bir PSU hazırlayın ve bir klik sesi duyana kadar yuvaya geri itin.

## RackStation Sunucunuzu Bařlatın

- 1 Her güç kablosunun bir ucunu RackStation'un arkasında yer alan güç baęlantı noktalarına ve dięer ucunu da bir elektrik prizine takın.
- 2 En az bir LAN kablosunu LAN baęlantı noktalarından birisine ve dięer ucu svicinize, yönlendiriciye veya hub'a baęlayın.



- 3 RackStation'u açmak için güç düęmesine basın.



Tebrikler! RackStation sunucunuz artık çevrimiçidir ve aędaki bir bilgisayar tarafından algılanabilir.

## RackStation'a DSM yükleyin

Donanım kurulumu tamamlandıktan sonra, Synology'nin tarayıcı tabanlı işletim sistemi olan DiskStation Manager'i (DSM) RackStation sunucunuza yükleyin.

### Web Assistant ile DSM Kurulumu

RackStation sunucunuz DSM'nin en yeni sürümünü internetten indirmenize ve RackStation sunucunuza kurmanıza yardımcı olan **Web Assistant** adında bir araçla gelir. Web Assistant kullanmak için, lütfen aşağıdaki adımları izleyin.

- 1 RackStation'u çalıştırın.
- 2 RackStation ile aynı ağa bağlı olan bir bilgisayarda bir web tarayıcı açın.
- 3 Aşağıdakilerden herhangi birisini tarayıcınızın adres çubuğuna girin:
  - a [find.synology.com](http://find.synology.com)
  - b [rackstation:5000](http://rackstation:5000)
- 4 Web Assistant web tarayıcınız tarafından başlatılacaktır. Yerel ağ içinde RackStation'u arar ve bulur. RackStation'un durumu **Kurulmadı** olmalıdır.



- 5 Kurulum işlemi başlatmak için **Bağlan** üzerine tıklayın ve ekrandaki talimatları izleyin.

**Not:**

1. RackStation, DSM'yi Web Assistant ile kurmak için internet'e bağlanmalıdır.
2. Önerilen tarayıcılar: Chrome, Firefox.
3. RackStation ve bilgisayar aynı yerel ağ üzerinde bulunmalıdır.

- 6 Kurulum işleminden tamamlanmadan önce kazara çıkarsanız, şifreyi boş bırakarak DSM'de **admin** (varsayılan yönetici hesabı adı) olarak oturum açın.

### Daha Fazla Bilgi

Tebrikler! RackStation sunucunuz kullanıma hazırdır. RackStation sunucunuz hakkında daha fazla bilgi veya çevrimiçi kaynaklar için, lütfen [www.synology.com](http://www.synology.com) adresini ziyaret edin.



## Özellikler

Öge	RS18016xs+
Dahili Sürücü	3.5" / 2.5" SAS / SATA III / SATA II x 12
Maksimum Ham Kapasite	• 96 TB (12 x 8 TB HDD) • 1440 TB, RX1216sas (genişletme ünitesi) ile x 14
Harici Aygıt Bağlantı Noktası	• USB 3,0 x 2 • USB 2.0 x 2 • SAS OUT x 2
LAN Bağlantı noktası	1GbE (RJ-45) x 4
PCIe Yuvası	PCIe x8 eklenti ağ arabirim kartı x 2 (isteğe bağlı)
Boyut (Y x G x D) (mm)	88 x 430 x 692
Ağırlık (kg)	14.5
Desteklenen İstemci	• Windows XP ve yukarısı • Mac OS X 10.5 ve yukarısı • Ubuntu 9.04 ve yukarısı
Dosya Sistemi	• Dahili: Btrfs, ext4 • Harici: Btrfs, ext4, ext3, FAT, NTFS, HFS+
Desteklenen RAID Tipi	• Basic • JBOD • RAID 0 • RAID 1 • RAID 5 • RAID 6 • RAID 10
Ajans Belgelemesi	• FCC Sınıf A • CE Sınıf A • BSMI Sınıf A
HDD Uyku	Evet
Programlı Güç Açma/Kapama	Evet
Yerel Ağda Uyandırma	Evet
Dil Yerelleştirme	• English • Deutsch • Français • Italiano • Español • Dansk • Norsk • Svensk • Nederlands • Русский • Polski • Magyar • Português do Brasil • Português Europeu • Türkçe • Český • 日本語 • 한국어 • 繁體中文 • 简体中文
Çevresel Gereksinim	• Hat voltajı: 100 V - 240 V AC • Frekans: 50/60 Hz • Çalışma Sıcaklığı: 40 ila 95°F (5 ila 35°C) • Depolama Sıcaklığı: -5 ila 140°F (-20 ila 60°C) • Bağıl Nem: %5 ila %95 Bağıl Nem

**Not:** Model özellikleri önceden haber vermeden değiştirilebilir. En son bilgiler için lütfen [www.synology.com](http://www.synology.com) adresine bakın.

## LED Gösterge Tablosu

LED Gösterge	Renk	Durum	Açıklama
Güç	Mavi	Statik	Güç açık
		Yanıp sönüyor	Önyükleme yapıyor / Kapanıyor
	Kapalı	Kapatılmış	
STATUS	Yeşil	Statik	Birim normal
	Turuncu	Yanıp sönüyor	Birim kapasitesi düşmüş / Birim çökmüş
			Birim oluşturulmadı
	DSM kurulmadı		
Kapalı	HDD uykusu		
ALERT	Turuncu	Yanıp sönüyor	Fan arızası / Aşırı sıcaklık
	Kapalı	Sistem normal	
Sürücü Durum Göstergesi (tepside)	Yeşil	Statik	Sürücü hazır ve boşta
		Yanıp sönüyor	Sürücüye erişiliyor
	Kırmızı	Statik	Sürücü hatası
	Kapalı	Dahili sürücü yok	
PSU Göstergesi	Yeşil	Statik	Güç kaynağı ünitesi normal
	Kapalı	Güç kaynağı ünitesi kapalı	
Arka LAN (yakın sol tarafında)	Yeşil	Statik	Ağ bağlandı
		Yanıp sönüyor	Ağ etkin durumda
	Kapalı	Ağ yok	
Arka LAN (yakın sağ tarafında)	Yeşil	Statik	Gigabit bağlantı
	Turuncu	Statik	100 Mbps bağlantı
	Kapalı	10 Mbps bağlantı/Ağ yok	

**Not:** Model özellikleri önceden haber vermeden değiştirilebilir. En son bilgiler için lütfen [www.synology.com](http://www.synology.com) adresine bakın.



## PROBLEM GİDERME

**PROBLEM :** Cihaz PWR ledi yanmıyor!

**ÇÖZÜM :** Cihazın elektrik kablosunu elektrik prizinize taktığınıza emin olun. Prizde enerji olduğuna emin olun. Elektrik kablonuzun sağlam olduğunu kontrol edin. Bunların hepsi normal fakat hala PWR ledi yanmıyorsa cihazınızı prizden çekip servisimize başvurun.

**PROBLEM:** Cihaz enerjisi var ama servis alamıyorum!

**ÇÖZÜM:** Cihazınızın kurulumunun tam ve doğru olarak yapıldığından emin olun. Cihazınızın tüm kablo bağlantılarının yapıldığından emin olun. Cihazınızın üzerindeki ACT ledinin yandığından emin olun. Buna rağmen İnternet servisi alamıyorsanız İnternet Servis Sağlayıcınızı arayınız.

**PROBLEM:** LAN Ledi yanmıyor!

**ÇÖZÜM :** Cihazın LAN kablosunun bağlı olduğunu kontrol edin. Kablonuzun sağlam olduğunu kontrol edin. Doğru kablo ile bağlandığınıza emin olun (DÜZ veya CROSS). Tüm kontrollerinize rağmen LAN ledi yanmıyorsa cihazınızı prizden çekip servisimize başvurun.

**Önemli NOT :** Kullanmış olduğunuz cihaz teknolojisi gereği, sürekli olarak yazılım güncellemeleri ile geliştirilmektedir. Bu nedenle, aşağıdaki verilen web siteleri üzerinden cihazınızın son yazılımını ÜCRETSİZ olarak indirebilir ve yine sitede belirtilen talimatlar ile cihazınıza yükleyebilirsiniz. Ayrıca, verilen sitelerde cihazınızın yeni yazılımı ve bu kılavuzda bulunmayan ilave özellikleri var ise bunlara ilişkin "Nasıl Yapılır" dökümanlarında inceleyebilirsiniz.

[www.simet.com.tr](http://www.simet.com.tr)

[www.depoturk.com](http://www.depoturk.com)

[www.synology.com](http://www.synology.com)

# Certificate

Issue Date: February 17, 2015  
Ref. Report No. ISL-15LE056CEProduct Name : RackStation  
Model(s) : RS18016xs+  
Brand : Synology  
Responsible Party : Synology Incorporated  
Address : 3F-3, No.106, Chang An W. Rd  
Taipei, Taiwan

We, **International Standards Laboratory**, hereby certify that:

The device bearing the trade name and model specified above has been shown to comply with the applicable technical standards as indicated in the measurement report and was tested in accordance with the measurement procedures specified in European Council Directive- EMC Directive 2004/108/EC. The device was passed the test performed according to :

**Standards:**

EN 55022: 2010+AC2011 and CISPR 22: 2008 (modified)  
EN 61000-3-2: 2006+A1:2009 +A2:2009 and IEC 61000-3-2: 2005+A1:2008 +A2:2009  
EN 61000-3-3: 2013 and IEC 61000-3-3: 2013  
EN 55024: 2010 and CISPR 24: 2010  
EN 61000-4-2: 2009 and IEC 61000-4-2: 2008  
EN 61000-4-3: 2006+A1: 2008 +A2: 2010 and  
IEC 61000-4-3:2006+A1: 2007+A2: 2010  
EN 61000-4-4:2012 and IEC 61000-4-4:2012  
EN 61000-4-5: 2006 and IEC 61000-4-5: 2005  
EN 61000-4-6: 2009 and IEC 61000-4-6: 2008  
EN 61000-4-8: 2010 and IEC 61000-4-8: 2009  
EN 61000-4-11: 2004 and IEC 61000-4-11: 2004

I attest to the accuracy of data and all measurements reported herein were performed by me or were made under my supervision and are correct to the best of my knowledge and belief. I assume full responsibility for the completeness of these measurements and vouch for the qualifications of all persons taking them.

**International Standards Laboratory**  
Jim Chu / Director **Hsi-Chih LAB:**

No. 65, Gu Dai Keng Street, Hsi-Chih Dist.,  
New Taipei City 221, Taiwan  
Tel: 886-2-2646-2550; Fax: 886-2-2646-4641

 **Lung-Tan LAB:**

No. 120, Lane 180, Hsin Ho Rd., Lung-Tan Dist.,  
Tao Yuan City 325, Taiwan  
Tel: 886-3-407-1718; Fax: 886-3-407-1738



**YETKİLİ SERVİSLER**

NO	UNVAN	HİZMET YERİ ADRESİ	YETKİLİNİN ADI SOYADI	TEL/FAKS	VERGİ NO
1	SİMET TEKNOLOJİ SAN. TİC. A.Ş.	1065.CAD. 1280 SOK. No:5/17-18 ÖVEÇLER-ÇANKAYA / ANKARA	SİBEL BEDİR	312-472 87 87 312-472 31 31	7700412972
2	ARMİYA BİLGİ TEKNO.GÜV.SİS.ELEK.ELEKT.LTD.ŞTİ.	AKŞEMETTİN MAH.ÇEVREYOLU CAD.NO:61/A KONYA	MUSTAFA TUĞ	332-2472525 332-2473525	0800335054
3	BİRCAN BİLGİSAYAR İNŞAAT SANAYİ VE TİCARET LTD.ŞTİ.	KİRİŞÇİ MAH. ŞEHİT ZAFER AK CAD. KAT:1 KARAMAN	BAYRAM BİRCAN	338-213222 338-2149382	1770052623
4	BİLGİ TEKNOLOJİLERİ BİLGİSAYAR İNTERNET VE YAZILIM HİZ.SAN.TİC.LTD.ŞTİ.	ÖVEÇLER 1.CADDE 14/A ÇANKAYA/ANKARA	EMRE YILDIRIM	312-4784466 312-4782266	1720116541
5	BİLGİ BİRİKİM SİSTEMLERİ BİLG.OTO.MÜH.SAN.VE TİC.LTD.ŞTİ.	KARABAŞ MAH.HAFİZ SELİM EFENDİ SOK.NO:8 SİMGE APT.K:1 D:2 İZMİT/KOCAELİ	MEHMET AHLAS	262-3227777 262-3233602	1720041708
6	BÜKOM BÜRO MAKİNALARI PAZAR.SAN.VE TİC.A.Ş.	HALK SOK.NO:22/11 KIZILAY/ANKARA	İRFAN ÇUBEKÇU	312-4336229 312-4318999	1920003238
7	ÇİZGİ BİLG..TAN. HİZ. TİC. LTD. ŞTİ.	REŞATBEY MAH. FUZULİ CAD. EROĞLU APT. ZEMİNKAT 37/A SEYHAN/ADANA	MEHMET ALİ ALTUN	322-4577507 322-4578948	742032419
8	DOSBİL BİLGİSAYAR KİMYA TEKSTİL DAYANIKLI TÜKETİM MALLARI TEMİZLİK MALZEMELERİ GIDA TİCARET VE SANAYİ LTD.ŞTİ.	SARAYLAR MAH. DOKTORLAR CADDESİ GÜRÇAKHAN NO:40 ZEMİN KAT DENİZLİ	HEDİYE ATEŞ	258-2651353 258-2420120	3100054665
9	ENKONET İLETİŞİM HİZ.BİLGİSAYAR TELEK.ELEK.ELEKTRONİK YANGIN VE GÜVENLİK SİS.LTD.ŞTİ.	BAĞLICA MAH.ZİRVE CAD.61-A / D.45-46 ETİMESGUT / ANKARA	MUZAFFER BUDAY	312-2198191 312-2198190	7330383222
10	EFA BİLİŞİM YAZILIM DAN.BİLG.EĞİTİM SAN.VE TİC.LTD.ŞTİ.	ŞAZİBEY MAH.AZERBEYCAN BULVARI MANOLYA SİT.ALTİ B BLOK NO:84/B KAHRAMANMARAŞ	ADEM BEKMEZ	344-2354500 344-2354505	3240382420
11	EFA BİLİŞİM YAZILIM DAN.BİLG.EĞİTİM SAN.VE TİC.LTD.ŞTİ.	BUDAK MAH.GAZİMUHTARPAŞA BUL.NO:42 YAŞEM İŞ MERKEZİ K:8 NO:808-809 ŞEHİTKAMİL/GAZİANTEP	SÜLEYMAN ARIF AYDIN	342-2154606 342-2154605	3240382420
12	KARE BİLGİSAYAR SAN.VE TİC.A.Ş.	GEVHER NESİBE MAH.ATATÜRK BULVARI HASTANE CAD.NO:50 KAYSERİ	HASAN ERSÖZLÜ	352-2317747	5240157649
13	KARTEL BİLGİSAYAR RE.TUR.SAĞ.HİZ.SAN.VE TİC.LTD.ŞTİ.	BAHÇELİEVLER MAH. İSTİKLAL CAD.ENGIN APT.NO:182/1 SAMSUN	A.UĞUR EREN	362-2345812	4990052012
14	KTS BİLGİSAYAR DANIŞMANLIK TUR.SAN.VE TİC.LTD.ŞTİ.	ULUS MAH.GAZİ BULV.ZORLU APT.NO:101/2 ANTALYA	KUDBEDDİN AYDIN	242-3350042	5900487388
15	MSM BİLİŞİM BİLGİSAYAR LTD.ŞTİ.	GMK BULVARI NO:90/4 MALTEPE/ANKARA	MEHMET SOYLU	312-2303695	9250122556
16	NASA TEKNİK SERVİS BİLGİSAYAR YAZ.DAN.İNŞ.GÜV.TİC.SAN.LTD.ŞTİ.	İSMETİYE MAH.İSMETİYE SOK.AÇBABA APT.K:1/3 MALATYA	TEKİN MESUTOĞLU	422-3214498	6290465224
17	ÖZKAN ALTAY BİLGİSAYAR ELEKT.İNŞ.GIDA SAN.TİC.LTD.ŞTİ.	VATAN MAH.POLAT CAD 74/A YEŞİLYURT/İZMİR	ÖZKAN ALTAY	232-2452323	7340129856
18	PROBİL BİLGİSAYAR VE PROGRAMCILIK SAN.TİC.LTD.ŞTİ.	ŞARKIYE MAH.KAZIM KARABEKİR CAD.NO:13 ORDU	ERCAN ÖKTENAY	452-225 19 20 452-225 19 21	7330032316
19	PROBİLİŞİM BİLGİSAYAR VE İLETİŞİM SİSTEMLERİ TİC.LTD.ŞTİ.	ÇETİN EMEÇ BULVARI 1325.SOKAK NO:10/3 A.ÖVEÇLER/ANKARA	MUSA ELMALI	312-4733585 312-4733565	8590500880
20	SHOV BİLGİSAYAR TAN.HİZ.TUR.TİC.LTD.ŞTİ.	STRAZBURG CAD.NO:40/A SİHHIYE/ANKARA	LEVİN FİGEN OKUMUŞ	312-229 87 92 312-230 20 13	7690008054
21	ŞAFAK BİLGİSAYAR-MEHMET DOKUYUCU	ŞEHİT PAMİR CAD.DAL İŞ HANI K:1 NO:2 İSKENDERUN/HATAY	MEHMET DOKUYUCU	326-6133941 326-6138236	49735048482
22	ŞAHİNOĞLU BİLGİSAYAR İLETİŞİM SİSTEMLERİ KIRTASIYE SAN.VE TİC.LTD.ŞTİ	TABAKLAR MAH.AKBABA SOKAK NO:2 BOLU	TURGAY ŞAHİNOĞLU	374-212 70 86 374-217 30 49	7980462223
23	URFANET MUHAMMET TAŞÇILAR	BAHÇELİEVLER MAH.4.SOK TAŞÇILAR APT.ALTİ NO:27 ŞANLIURFA	MUHAMMET TAŞÇILAR	414-316 36 69 414-312 17 42	8260112093