



Synology

Disk Station 71x Serisi

(DS71x Serisi)

NAS Veri Yedekleme Cihazı

TANITMA VE KULLANMA KILAVUZU

GEÇERLİ OLDUĞU ÜRÜNLER VE KODLARI:

MODELLER	AÇIKLAMA
DS710+	Synology Disk Station 710Plus NAS Veri Yedekleme Cihazı
DS712+	Synology Disk Station 712Plus NAS Veri Yedekleme Cihazı
DS713+	Synology Disk Station 713Plus NAS Veri Yedekleme Cihazı

İMALATÇI FİRMA	İTHALATÇI FİRMA
SYNOLOGY Inc. 6F-2, No.106, Chang An W. Rd., Taipei 103, Taiwan TEL : +886 2 2552 1814 www.synology.com, info@synology.com	SİMET TEKNOLOJİ SAN. TİC. A.Ş. 1065. CAD. 1280.SOK. NO:5/17-18 ÖVEÇLER – ÇANKAYA / ANKARA TEL : (312) 472 87 87 FAKS : (312) 472 31 31 www.simet.com.tr , info@simet.com.tr

BAKIM ONARIM VE KULLANIMDA UYULMASI GEREKEN KURALLAR**! DİKKAT !****CİHAZ İÇİNDE KULLANICININ TAMİR EDEBİLECEĞİ PARÇA YOKTUR.
ARIZA DURUMUNDA SATICI FİRMAYA VEYA SERVİS İSTASYONUNA BAŞVURUNUZ.**

- Cihazınızı yeni bir bölgede çalıştırmadan önce cihazın çalışma voltajı ile şebeke voltajının uyumlu olduğundan emin olunuz.
- Yanma ve şok tehlikesinden korunmak için, cihazın yağmur veya rutubete maruz kalmamasına özen gösteriniz.
- Cihazınızı, aşırı tozdan, yüksek ısıdan, nemden ve güneş ışığından uzak tutunuz.
- Cihazınızı, iyi havalandırılan bir yerde havalandırma deliklerini kapatmadan kullanınız.
- Cihazın yetkisiz kişilerce modifikasyonu veya orijinal adaptörü dışında başka bir adaptör ile bağlanması cihazınızın zarar görmesine sebep olabilir.
- Cihazınızı, şehir şebekesinde meydana gelebilecek interrupt (yüksek / alçak akım / gerilim dalgalanması) 'lardan koruyabilmek için ups (kesintisiz güç kaynağı) ile kullanmalısınız.

TAŞIMA VE NAKLİYE SIRASINDA DİKKAT EDİLECEK HUSUSLAR

- Cihazın kapalı olduğundan emin olun.
- Adaptörü veya elektrik kablosunu prizden çekin.
- Cihazı orijinal paketleme malzemelerini kullanarak tekrar paketleyin ve tekrar cihazın orijinal kutusuna yerleştirin.
- Cihazın orijinal kutusunu bulamamanız durumunda, cihazın ve aksamalarının hasar görmeyeceği şekilde kavrayacak köpüklü koruyucu maddeler ile sararak uygun bir karton kutuya yerleştiriniz.
- Dikkat, taşıma kurallarına uymamanız durumunda hasar görebilecek cihazlarınız garanti kapsamı dışında kalacaktır.

**KULLANIM SIRASINDA İNSAN VE ÇEVRE SAĞLIĞINA TEHLİKELİ VEYA
ZARARLI OLABİLECEK DURUMLARA İLİŞKİN UYARILAR****• Lityum Batarya Uyarısı (Tüm Modeller)**

Cihaz tarafından kullanılan lityum batarya kullanıcı tarafından değiştirilemez. Simet Yetkili Servis İstasyonlarından bir eleman tarafından değiştirilmelidir. Cihaz üzerinde bulunan Lityum batarya cihaz kullanım ömrü boyunca çalışabilecek şekilde planlanmış ve yerleştirilmiştir.

• Kablo Bağlantıları (Tüm Modeller)

Tüm ethernet ve RS232 (Konsol) kabloları direk olarak diğer cihazlara bağlanmak içindir. Var olan kablolama sistemine veya duvardaki data prizlerine direk takmayın. Bu tür bir ihtiyaç olduğunda Yetkili Servis İstasyonlarına başvurunuz.

KULLANIM HATALARINA İLİŞKİN BİLGİLER**CİHAZINI KULLANMADAN ÖNCE, KULLANMA KILAVUZUNDAKİ BÜTÜN PROSEDÜRLERİ DİKKATLİCE
UYGULADIĞINIZA EMİN OLUN.**

- Bütün talimatları dikkatle okuyun.
- Talimatları ileri tarihlerde kullanmak için saklayın.
- Cihazı temizlemeden önce fişi prizden çekin. Sıvı veya aerosol temizleyiciler kullanmayın. Yanıcı sıvılar (tiner, gazyağı, v.s.) kullanmayın.
- Cihazı hareketli yüzeylere veya kalorifer ya da ısı kaynağının yakınına yerleştirmeyin. Cihazınız düşebilir, ısıdan hasar görebilir ve ciddi zarara yol açabilir.
- Eğer uzatma kablosu kullanılacaksa, uzatma kablosuna bağlanan cihazların toplam akımının, uzatma kablosunun akım kapasitesini aşmadığına emin olun. Aynı şekilde duvardaki prize bağlı olan cihazların toplam olarak çektikleri akımın prizin akım taşıma kapasitesini aşmadığına emin olun.
- Herhangi bir kablunun enerji kablosu veya adaptöre dayanmasına müsaade etmeyin. Cihazı, insanların kablo üzerinden yürüyebileceği yerlere yerleştirmeyin.
- Hasarlı veya aşınmış elektrik kablolarını kullanmayın.
- Bakım işini kendiniz yapmayın, kapağın açılması sizi tehlikeli voltaj noktaları veya başka risklere maruz bırakabilir. Servis hizmetlerini yetkili servise bırakın.
- Aşağıdaki belirtilen durumlarda fişi çekin ve yetkili servise haber veriniz;
 - Elektrik kablosu veya fiş zarar gördüğünde, yıprandığında,

- Cihaza sıvı döküldüğünde,
- Cihaz yağmur veya suya maruz kaldığında,
- Operasyon talimatlarına uygun hareket edilmesine rağmen, cihaz normal çalışmıyorsa veya performansında farkedilir bir değişiklik varsa.
- Cihaz düşerse veya kabin karar görürse,
- Hiçbir nedenle cihazın içini açmayınız.

**TÜKETİCİNİN KENDİ YAPABİLECEĞİ BAKIM, ONARIM VEYA ÜRÜNÜN TEMİZLİĞİNE İLİŞKİN BİLGİLER
CİHAZINIZ HIÇBİR NEDENLE BAKIM GEREKTİRMEZ.**

- **Cihazın Temizlenmesi**
Cihazının sürekli ve en iyi şekilde çalışmasını sağlamak için gerekli görüldüğünde veya yılda bir iki defa tamamen temizlenebilir. Cihazı temizlemek için aşağıdaki adımları takip edin;
 - Cihazın kapalı olduğundan emin olun.
 - Adaptörü veya elektrik kablosunu cihazdan sökün.
 - Cihazdaki bütün toz ve kiri temizlemek için yumuşak bir fırça kullanın.
- **Uyarılar!**
 - Garanti süresi içinde cihazın içini kesinlikle açmayın.
 - Cihazı temizlemek için hiç bir zaman alkol veya tiner kullanmayın; bu kimyasal maddeler hem kasaya hemde cihazın parçalarına zarar verebilir.
 - Cihazın elektronik parçalarına su gelmemesine özen gösterin, hiçbir nedenle temizlik sırasında su veya sıvı kullanmayın.
 - Sert veya aşındırıcı bir fırça kullanmayın.

**PERİYODİK BAKIM GEREKTİRMESİ DURUMUNDA PERİYODİK BAKIMIN YAPILACAĞI ZAMAN ARALIKLARI İLE
KİMIN TARAFINDAN YAPILMASI GEREKTİĞİNE İLİŞKİN BİLGİLER**

- Cihaz periyodik bakım gerektirmez.
- Cihaz, bulunduğu ortam çalışma şartları nedeniyle tozlanması durumunda, Cihaz Temizlenmesi maddesinde verilen talimatlara uygun olarak temizlenebilir.

GÜMRÜK VE TİCARET BAKANLIĞI TARAFINDAN TESPİT VE İLAN EDİLEN KULLANIM ÖMRÜ

- Bu ürünün T.C. Gümrük ve Ticaret Bakanlığı tarafından tespit ve ilan edilen kullanım ömrü **5(Beş)** yıldır. Bu ürün için T.C. Gümrük ve Ticaret Bakanlığı tarafından belirlenen **Servis Sayısı 1 (bir)** adettir. Kılavuzun son sayfasında Yetkili Servisler bölümünde verilmiştir.

GENEL GARANTİ ŞARTLARI

1. Garanti süresi malın teslimin tarihinden itibaren başlar ve **iki (2)** yıldır.
2. Malın bütün parçaları dahil olmak üzere tamamı kuruluşumuz garanti kapsamındadır.
3. Malın ayıplı olduğunun anlaşılması durumunda tüketici, 6502 sayılı Tüketicinin Korunması Hakkında Kanununun 11 inci maddesinde yer alan;
 - a. Sözleşmeden dönme,
 - b. Satış bedelinden indirim isteme,
 - c. Ücretsiz onarılmasını isteme,
 - d. Satılanın ayıpsız bir misli ile değiştirilmesini isteme, haklarından birini kullanabilir.
4. Tüketicinin bu haklardan ücretsiz onarım hakkını seçmesi durumunda satıcı; işçilik masrafı, değiştirilen parça bedeli ya da başka herhangi bir ad altında hiçbir ücret talep etmeksizin malın onarımını yapmak veya yaptırmakla yükümlüdür. Tüketici ücretsiz onarım hakkını üretici veya ithalatçıya karşı da kullanabilir. Satıcı, üretici ve ithalatçı tüketicinin bu hakkını kullanmasından müteselsilen sorumludur.
5. Tüketicinin, ücretsiz onarım hakkını kullanması halinde malın;
 1. Garanti süresi içinde tekrar arızalanması,
 2. Tamiri için gereken azami sürenin aşılması,
 3. Tamirinin mümkün olmadığı, yetkili servis istasyonu, satıcı, üretici veya ithalatçı tarafından bir raporla belirlenmesi durumlarında;tüketici malın bedel iadesini, ayıp oranında bedel indirimini veya imkân varsa malın ayıpsız misli ile değiştirilmesini satıcıdan talep edebilir. Satıcı, tüketicinin talebini reddedemez. Bu talebin yerine getirilmemesi durumunda satıcı, üretici ve ithalatçı müteselsilen sorumludur.

6. Malın tamir süresi **Yirmi (20) iş gününü** geçemez. Bu süre, garanti süresi içerisinde mala ilişkin arızanın yetkili servis istasyonuna veya satıcıya bildirim tarihi, garanti süresi dışında ise malın yetkili servis istasyonuna teslim tarihinden itibaren başlar. Malın arızasının **on (10) iş günü** içerisinde giderilememesi halinde, üretici veya ithalatçı; malın tamiri tamamlanıncaya kadar, benzer özelliklere sahip başka bir malı tüketicinin kullanımına tahsis etmek zorundadır. Malın garanti süresi içerisinde arızalanması durumunda, tamirde geçen süre garanti süresine eklenir.
7. Malın kullanma kılavuzunda yer alan hususlara aykırı kullanılmasından kaynaklanan arızalar garanti kapsamı dışındadır.
8. Tüketici, garantiden doğan haklarının kullanılması ile ilgili olarak çıkabilecek uyuşmazlıklarda yerleşim yerinin bulunduğu veya tüketici işleminin yapıldığı yerdeki Tüketici Hakem Heyetine veya Tüketici Mahkemesine başvurabilir.
9. Satıcı tarafından bu Garanti Belgesinin verilmemesi durumunda, tüketici **Gümrük ve Ticaret Bakanlığı** Tüketicinin Korunması ve Piyasa Gözetimi Genel Müdürlüğüne başvurabilir.

Ticari Markalar

- Microsoft Windows 98, Windows NT, Windows 2000, Windows XP, Windows Server 2003, Internet Explorer ve Active Directory Microsoft Corporation'a ait kayıtlı markalardır.
- Netscape, Netscape Communications Corporation'a ait kayıtlı ticari markadır.
- Netscape Navigator ve Netscape Communicator da Netscape Communications Corporation'a aittir.
- Adobe Acrobat ve Acrobat Reader, Adobe Systems Incorporated 'e ait ticari markadır.
- SİMET, Simet Teknoloji San.Tic.A.Ş.'nin tescilli ticari markasıdır.

ÜRÜN TANIMI, KULLANIM YERLERİ-AMAÇLARI VE TEKNİK ÖZELLİKLERİ

Synology Disk Station satın alımından dolayı sizi kutlarız *Synology Disk Station* aşağıdaki amaçlar için özel olarak tasarlanmıştır:

İnternet üzerinden Dosyaların Depolanması ve Paylaşılması

Windows kullanıcıları, Mac kullanıcıları ve Linux kullanıcıları İnternet üzerinde veya İnternet üzerinden kolayca dosya paylaşabilirler. Unicode dil desteği *Synology Disk Station* üzerinden farklı dillerdeki dosyaların kolaylıkla paylaşımını destekler.

PC Verisi ve Sunucu Verisi Yedekleme

Synology Disk Station PC verisinin *Synology Disk Station* üzerine yedeklenmesinde, *Synology Disk Station* verisinin harici bir sabit diske veya başka bir *Synology Disk Station* üzerine ya da rsync-uyumlu bir sunucuya yedeklenmesinde çeşitli yedekleme çözümleri sunar.

FTP üzerinden Veri Aktarımı

Synology Disk Station bant genişliği kısıtlaması ve anonim oturum açma ile FTP hizmeti sağlar. Verileri güvenli aktarmak için, "SSL/TLS üzerinden FTP" ve davetsiz IP oto-siyah da kullanılabilir.

Dosyaların Web Tarayıcıları aracılığıyla Yönetilmesi

File Station 2 kullanıcıların dosyalarını bir web arayüzü üzerinden Windows tarzı dosya işlemleri ile *Synology Disk Station* üzerinde kolayca yönetmelerine imkan tanır.

Video ve Blogların Photo Station 3 ile Paylaşımı

"Photo Station 3" size karmaşık yükleme adımları olmaksızın İnternet üzerinden fotoğraf ve video paylaşma özgürlüğünü verir. Albüm denetimi sayesinde içeriğin doğru kişilerle paylaşılması sağlanır. Ziyaretçiler fotoğraflarınızla ilgili yorum bile bırakabilirler. Ayrıca, sizin hayatınızı ve düşüncelerinizi İnternet üzerinden kolaylıkla paylaşmanız için yepyeni bir blog sistemi entegre edilmiştir.

Sunucu üzerinde Eğlence İçeriğinin Tadına varın

"Download Station" İnternette BitTorrent, FTP, HTTP, eMule ve NZB yoluyla *Synology Disk Station* üzerine dosya indirmenize imkan tanır. Üstelik, LAN içinde bağlanmış UPnP DMA varsa, çoklu ortam dosyalarını *Synology Disk Station* üzerinde paylaşabilirsiniz. Eğer sadece *Synology Disk Station* üzerinde saklanan mp3 dosyalarını paylaşmak ve çalmak isterseniz, "iTunes Hizmeti" ni etkinleştirebilir ve LAN üzerindeki herhangi bir iTunes istemcisinden müziği dinleyebilirsiniz.

Aygıt üzerindeki tümleşik "Kopyala" düğmesi fotoğrafların kameradan *Synology Disk Station* üzerine anında kopyalanmasına imkan tanır.

Anında Müzik dinleme her zaman

Synology Disk Station üzerine bir çift USB hoparlör bağlandığında, "Audio Station" sayesinde kullanıcılar *Synology Disk Station* üzerinde depolanmış müziği bağlı iPod'dan dinleyebilir, hatta

İnternet Radyo istasyonlarını akıtabilirler. İlaveten, kullanıcılar bir web tarayıcısı ile İnternetten *Synology Disk Station* üzerinden müzik akıtabilirler.

Web Sitelerinin Barındırılması

Sanal Ana Makine özelliği en çok 30 web sitesini "Web Station" ile PHP ve MySQL destekli olarak barındırmanıza imkan tanır.

IP Kameralarla Video Kaydı

"Surveillance Station 2" ağ üzerindeki birden fazla* IP kameradan videoları yönetmenize, izlemenize ve kaydetmeniz imkan tanır. Surveillance Station 2'nin web-tabanlı yönetim arayüzüne erişerek kameranın gözlediği gerçek zamanlı görüntüyü izleyebilir ve videoları hareket algılama modunda veya alarm kaydı modunda sürekli olarak kaydedebilirsiniz.

USB Yazıcı Sunucusu

LAN üzerinden en çok 2 adet USB 2.0 Yazıcı paylaşabilirsiniz.

* Sadece belirli modellerde desteklenir. Lütfen ürün Teknik Özellik tablosuna bakın.

Synology Disk Station DS7xx Serisi Tanımı

Synology DS7xx Serisi, Orta ve Büyük ölçekli Ofislerin Kullanımına yönelik kolay kullanımlı, zengin özellikli bir Ağ Depolama aygıtıdır. Cihaz üzerinde 2 adet SATA Sabit Disk takılabilen yuva, 2 adet Gigabit Ethernet, 3 adet USB Port, 1 adet eSATA Portu mevcuttur. Cihazı yerel ağınıza bağlayarak ağ üzerindeki bilgisayarlarınızın yedeklerini alabilir, ağ üzerinde bir ağ yolu olarak tanımlayabilir, üzerine depoladığınız web sitelerini yayınlayabilir, üzerine depoladığınız müzikleri dinleyebilir, videoları seyredebilir ve yayınlayabilirsiniz.

Ayrıca Synology DS7xx Serisi üzerinde bulunan 1 adet eSATA portuna bir adet Synology DX510 bağlayarak 2+5 = toplam 7 adet Disk takabilirsiniz. Örnek vermek gerekir ise 3TB lık diskler ile toplam kapasiteyi 21TB a kadar yükseltmek mümkün olabilmektedir.

Üzerinde bulunan zamanlama ayarları ile değişik zamanlarda yedekleme yapabilirsiniz.

TEKNİK ÖZELLİKLER

Madde	DS710+	DS712+	DS713+
Dahili HDD	3,5" veya 2,5" SATA (II) x 2)	3,5" veya 2,5" SATA (II) x 2)	3,5" veya 2,5" SATA (II) x 2)
Maks. Kapasite	6 TB (2 x 3 TB HDD)	8 TB (2 x 4 TB HDD)	8 TB (2 x 4 TB HDD)
Sıcak Değiştirilebilir HDD	Evet	Evet	Evet
Harici HDD Arabirimi	USB 2.0 x 3 / eSATA x 1	USB 2.0 x 3 / eSATA x 1	USB 2.0 x 1 USB 3.0 x 2 eSATA x 1
LAN Bağlantı noktası	Gigabit x 1	Gigabit x 2	Gigabit x 2
USB Copy	Evet	Evet	Evet
Boyut (YxGxD) (mm)	157 X 103,5 X 232	157 X 103,5 X 232	157 X 103,5 X 232
Ağırlık (Kg)	1,69	1,69	1,69
Desteklenen İstemciler	<ul style="list-style-type: none"> Windows 2000 ve yukarısı Mac OS X 10.3 ve yukarısı Ubuntu 9.04 ve yukarısı 	<ul style="list-style-type: none"> Windows XP ve yukarısı Mac OS X 10.5 ve yukarısı Ubuntu 9.04 ve yukarısı 	<ul style="list-style-type: none"> Windows XP ve yukarısı Mac OS X 10.5 ve yukarısı Ubuntu 9.04 ve yukarısı
Maks. Kullanıcı Hesabı	2048	2048	2048
Maks. Grup Hesabı	256	256	256
Maks. Paylaşımlı Klasör	256	256	256
Maks. Eşzamanlı Bağlantı	512	512	512
Maks. Desteklenen IP Kamera	16	16	20
Dosya Sistemi	<ul style="list-style-type: none"> EXT4 EXT3, FAT, NTFS (Yalnız harici disk) 	<ul style="list-style-type: none"> EXT4 EXT3, FAT, NTFS (Yalnız harici disk) 	<ul style="list-style-type: none"> EXT4 EXT3, FAT, NTFS (Yalnız harici disk)
Desteklenen RAID Tipi1	<ul style="list-style-type: none"> Basic JBOD RAID 0 RAID 1 	<ul style="list-style-type: none"> Basic JBOD RAID 0 RAID 1 RAID 5 - RAID 5+Spare RAID 6 RAID 10 	<ul style="list-style-type: none"> Basic JBOD RAID 0 RAID 1 RAID 5 - RAID 5+Spare RAID 6 RAID 10 Synology Hybrid RAID (1-Disk Hata Toleransı)
Ajans Belgelemeleri	<ul style="list-style-type: none"> FCC Sınıf B CE Sınıf B BSMI Sınıf B 	<ul style="list-style-type: none"> FCC Sınıf B CE Sınıf B BSMI Sınıf B 	<ul style="list-style-type: none"> FCC Sınıf B CE Sınıf B BSMI Sınıf B
HDD Hazırda Bekletme	Evet	Evet	Evet
Derin Uyku	Evet	Evet	Evet
Programlı Güç Açma/Kapama	Evet	Evet	Evet
Yerel Ağda Uyandırma	Evet	Evet	Evet
Dil Yerelleştirme	<ul style="list-style-type: none"> English Deutsch Français Italiano Español Dansk Norsk Svensk Nederlands PyccKi/иü Polski Magyar Portugués do Brasil Portugués Europeu Türkçe Cesky 	<ul style="list-style-type: none"> English Deutsch Français Italiano Español Dansk Norsk Svensk Nederlands PyccKi/иü Polski Magyar Portugués do Brasil Portugués Europeu Türkçe Cesky 	<ul style="list-style-type: none"> English Deutsch Français Italiano Español Dansk Norsk Svensk Nederlands PyccKi/иü Polski Magyar Portugués do Brasil Portugués Europeu Türkçe Cesky
Güç Tüketimi Ve Çevre Gereksinimleri	<ul style="list-style-type: none"> Hat voltajı: 100V - 240V AC Frekans: 50/60 Hz Çalışma Sıcaklığı: 40 ila 95°F (5 ila 35°C) Depolama Sıcaklığı: 15 ila 155T (-10 ila 70°C) Bağıl Nem: %5 ila %95 RH Maksimum Çalışma İrtifası: 10000 feet (3048 m) 	<ul style="list-style-type: none"> Hat voltajı: 100V - 240V AC Frekans: 50/60 Hz Çalışma Sıcaklığı: 40 ila 95°F (5 ila 35°C) Depolama Sıcaklığı: 15 ila 155T (-10 ila 70°C) Bağıl Nem: %5 ila %95 RH Maksimum Çalışma İrtifası: 10000 feet (3048 m) 	<ul style="list-style-type: none"> Hat voltajı: 100V - 240V AC Frekans: 50/60 Hz Çalışma Sıcaklığı: 40 ila 95°F (5 ila 35°C) Depolama Sıcaklığı: 15 ila 155T (-10 ila 70°C) Bağıl Nem: %5 ila %95 RH Maksimum Çalışma İrtifası: 6500 feet (2000 m)

Sınırlar

1. Herbir *Synology Disk Station* en çok 2 USB yazıcı destekler.
2. USBCopy işlevi yalnız FAT32 dosya sistemine sahip USB diskleri destekler.
3. Bazı dijital kameralar, Canon gibi, Durağan Görüntü Aygıtı olarak tanımlanır. Bu tür aygıtlar için, *Synology Disk Station* yalnız USB Copy işlevini destekler (USB paylaşım işlevi olmadan).
4. Mac kullanıcıları için, *Synology Disk Station* yalnız PostScript USB yazıcıları destekler.

GÖRÜNÜM

Synology DS713+ Genel Görünümü



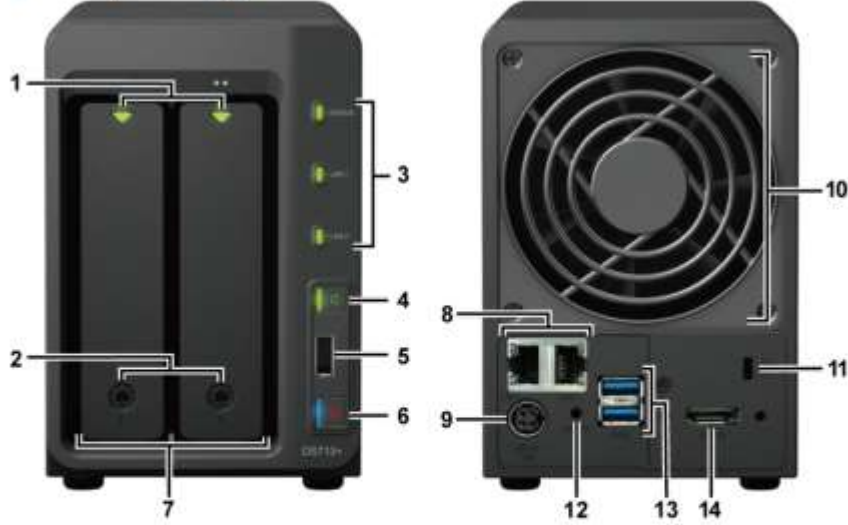
Synology DS712+ Genel Görünümü



Synology DS710+ Genel Görünümü



Bir Bakışta Synology DiskStation



No.	Madde	Konum	Açıklama
1)	Sabit Sürücü Durum Göstergesi	Ön Panel	Kurulu sabit disklerin durumunu görüntüler. Daha fazla bilgi için bkz. "Ek B: LED Gösterge Tablosu" Sayfa 16.
2)	Sabit Sürücü Tepsisi Kilidi	Ön Panel	Sabit disk tepsilerini kilitlemek veya kilidini açmak için mevcut sabit disk tepsisi anahtarını kullanın.
3)	LED Göstergeleri	Ön Panel	Dahili depolama alanlarının ve sistemin durumunu görüntüler. Daha fazla bilgi için bkz. "Ek B: LED Gösterge Tablosu" Sayfa 16.
4)	Copy Düğmesi	Ön Panel	Bir USB aygıtını bağladığınızda (dijital kamera, USB flash bellek, vb. gibi) yanar. Bağlanan USB aygıtından Synology DiskStation üzerindeki dahili sabit diske veriyi kopyalamak için kopyala tuşuna basın.
5)	USB 2.0 Bağlantı Noktası	Ön Panel	Harici sabit diskler, flash bellekler veya USB yazıcılar gibi USB aygıtlarını buraya bağlayın.
6)	Güç Düğmesi	Ön Panel	Synology DiskStation'ü çalıştırmak için basın. Gücü kapatmak için, LED yanıp sönmeye başlayana kadar basılı tutun.
7)	Sabit Sürücü Tepsileri	Ön Panel	Synology DiskStation ile kullanmak için sabit diskleri buraya takın veya buradan çıkartın.
8)	LAN Bağlantı Noktaları ve LAN LED'leri	Arka Panel	RJ-45 ağ kablolarını buraya bağlayın. Her LAN bağlantı noktasında bağlantı durumunu gösteren iki LAN LED'i vardır. Daha fazla bilgi için bkz. "Ek B: LED Gösterge Tablosu" Sayfa 16.
9)	Güç Bağlantı Noktası	Arka Panel	AC adaptörünü buraya bağlayın.
10)	Fan	Arka Panel	Synology DiskStation'dan fazla ısıyı dışarı atar. Fan arızalanırsa, sistem bir bip sesi çıkarır.
11)	Güvenlik Kilidi Yuvası	Arka Panel	Kensington tarzı bir güvenlik kilidini ve kablosunu buraya takın.
12)	RESET Düğmesi	Arka Panel	admin hesabı için IP'yi, DNS'yi ve şifreleri varsayılan değere geri yüklemek için veya Synology DiskStation'u yeniden kurmak için basılı tutun.
13)	USB 3.0 Bağlantı Noktaları	Arka Panel	Harici sabit diskler, flash bellekler veya USB yazıcılar gibi USB aygıtlarını buraya bağlayın.
14)	eSATA Bağlantı Noktası	Arka Panel	Harici SATA diskleri veya Synology Genişleme Birimini ¹ buraya bağlayın.

LED Gösterge Tablosu

LED Gösterimi	Renk	Durum	Açıklama
STATUS	Yeşil	Statik	Birim Normal
		Kapalı	HDD Hazırda Bekletme
	Turuncu	Statik	Kullanılabilir birim alanı < 1GB Kullanılabilir birim alanı < 1 %
		Yanıp sönüyor	Birim kapasitesi düşmüş veya çökmüş
			Birim yok
LAN 1 ve LAN 2 (Ön Panel)	Yeşil	Statik	Gigabit Bağlantıya bağlı
		Yanıp sönüyor	Ağ etkin durumda
		Kapalı	Ağ çalışmaz durumda
	Turuncu	Statik	10/100 Mb Bağlantıya bağlı
		Yanıp sönüyor	Ağ etkin durumda
		Kapalı	Ağ çalışmaz durumda
LAN LED'leri (jak üzerinde, alt)	Yeşil	Statik	Gigabit bağlantı hızı
	Turuncu	Statik	10/100 Mb bağlantı hızı
	Kapalı		Bağlantı yok
LAN LED'leri (jak üzerinde, üst)	Yeşil	Statik	Bağlantı Normal
		Yanıp sönüyor	Bağlantı Aktivitesi
Sabit Sürücü Durum Göstergesi	Yeşil	Statik	Disk hazır
		Yanıp sönüyor	Diske erişiliyor
		Kapalı	Dahili disk yok
	Turuncu	Statik	Okuma/Yazma Yapamıyor
Güç	Mavi	Statik	Güç Açık
		Yanıp sönüyor	Önyükleme yapıyor Kapanıyor
		Kapalı	Kapat
Copy Düğmesi	Yeşil	Statik	USB aygıtı algılandı
		Yanıp sönüyor	Veri kopyalanıyor
		Kapalı	Hiçbir USB aygıtı bağlı değil

Not: Model belirtileri önceden haber vermeden değiştirilebilir. En son bilgiler için lütfen www.synology.com adresine bakın.

Güvenlik Talimatları

	Doğrudan güneş ışığından ve kimyasallardan uzak tutun. Ortamda ani sıcaklık veya nem değişimleri olmamasını sağlayın.
	Synology ürününü dik tutun. Yatay olarak yatırmayın.
	Synology ürününü hiçbir sıvının yakınına yerleştirmeyin.
	Temizlemeden önce güç kablosunu fişten çekin. Synology ürününü nemli kağıt havlularla silin. Kimyasal veya aerosol temizleyiciler kullanmayın.
	Hasarı önlemek için, Synology ürünlerini bir el arabası, masa, sehpa veya dengesiz bir yüzey üzerine yerleştirmeyin.
	Güç kablosunu yalnızca doğru besleme voltajına takın. Beslenen AC voltajın doğru ve kararlı olduğundan emin olun.
	Cihazdan tüm elektrik akımını kaldırmak için güç kablolarının güç kaynağından ayrılmış olduğundan emin olun.

MONTAJ VE KURULUM

Sabit Diskin Takılması için Alet ve Parçalar

- Tornavida
- En az bir 3,5" veya 2,5" SATA sabit disk. (Uyumlu sabit disk modelleri için lütfen www.synology.com adresini ziyaret edin.)

Uyarı: Veri içeren bir sabit disk takarsanız, sistem sabit disk biçimlendirir ve tüm mevcut veriyi siler. Lütfen kurulum öncesinde her türlü önemli veriyi yedekleyin.

Sabit Diskleri Takın

- 1 Sabit disk tepsi anahtarını sabit disk tepsi kilidi içine yerleştirin. Sabit disk tepsinin tutamağını açmak için anahtarı saatin aksi yönünde çevirin. Anahtarı çıkartın.



- 2 Tutamağı yuvasından çıkarmak için sabit sürücü tepsinin alt kısmına bastırın.

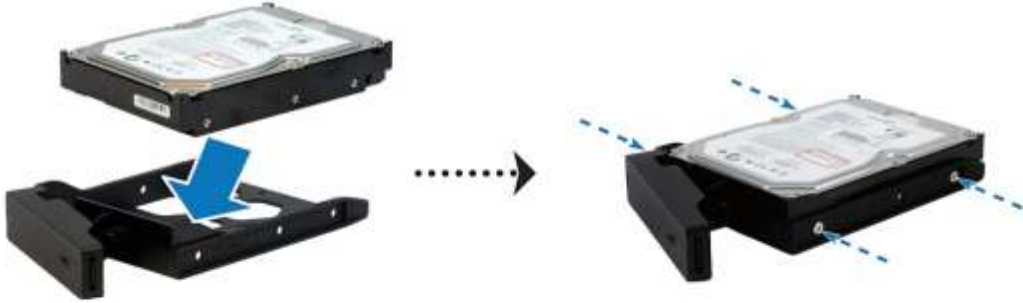


3 Sabit disk tepsisini çıkarmak için, tutamağı aşağıda gösterilen yönde çekin.



4 Sabit diski sabit sürücü tepsisine yükleyin.

- **3,5" Sabit Disk için:** Sabit diski sabit sürücü tepsisine yerleştirin. Sabit diski sabitlemek için vidaları sıkın.



- **2,5" Sabit Disk için:** Sabit diski sabit disk tepsisinin altında gösterilen mavi bölgeye yerleştirin. Tepsiyi ters çevirin. Sabit diski sabitlemek için vidaları sıkın.



5 Yüklenen sabit sürücü tepsisini boş sabit disk yuvasına takın.



Önemli: Tepsinin tam olarak yerleştirildiğinden emin olun. Aksi halde, sabit disk düzgün çalışmayabilir.

- 6 Sabit disk tepsisini yerine sabitlemek için tutamağı aşağıya bastırın.
- 7 Sabit disk tepsi anahtarını sabit disk tepsi kilidi içine yerleştirin. Tutamağı kilitlemek için anahtarı saat yönünde ("I" konumuna) doğru çevirin. Anahtarı çıkartın.



- 8 İkinci bir sabit disk hazırlamışsanız, takmak için yukarıdaki adımları tekrarlayın.
- 9 Disk konumu aşağıda gösterildiği gibi numaralanmıştır.



Not: Bir RAID yapılandırmasını ayarlamak istiyorsanız, sabit disk kapasitesi kullanımını optimize etmek amacıyla tüm kurulu sabit disklerin aynı boyutta olmasını öneririz.

DiskStation Sunucunuzu Başlatın

- 1 LAN kablosunu Synology DiskStation ve svcinizin/yönlendiricinizin/yıldız göbeğinizin arkasında bulunan LAN bağlantı noktalarına bağlayın.



- 2 AC güç adaptörünü Synology DiskStation'ın arkasında yer alan güç portuna bağlayın. AC güç kablosunun bir ucunu AC güç adaptörüne, diğer ucunu da elektrik prizine takın.



- 3 DiskStation'u açmak için güç düğmesini basılı tutun.



Tebrikler! Synology DiskStation şimdi hazırdır ve ağdaki bir bilgisayardan ayrılabilir.

DiskStation'a DSM yükleyin

Bir ağ bilgisayarı üzerinde, DiskStation sunucunuza DSM yüklemek için bu bölümdeki adımları izleyin. DSM yüklendikten sonra, bir web tarayıcısı ile DSM'de oturum açarak DiskStation sunucunuzun tüm özelliklerini yönetebilirsiniz.

Windows üzerinden Yükleyin

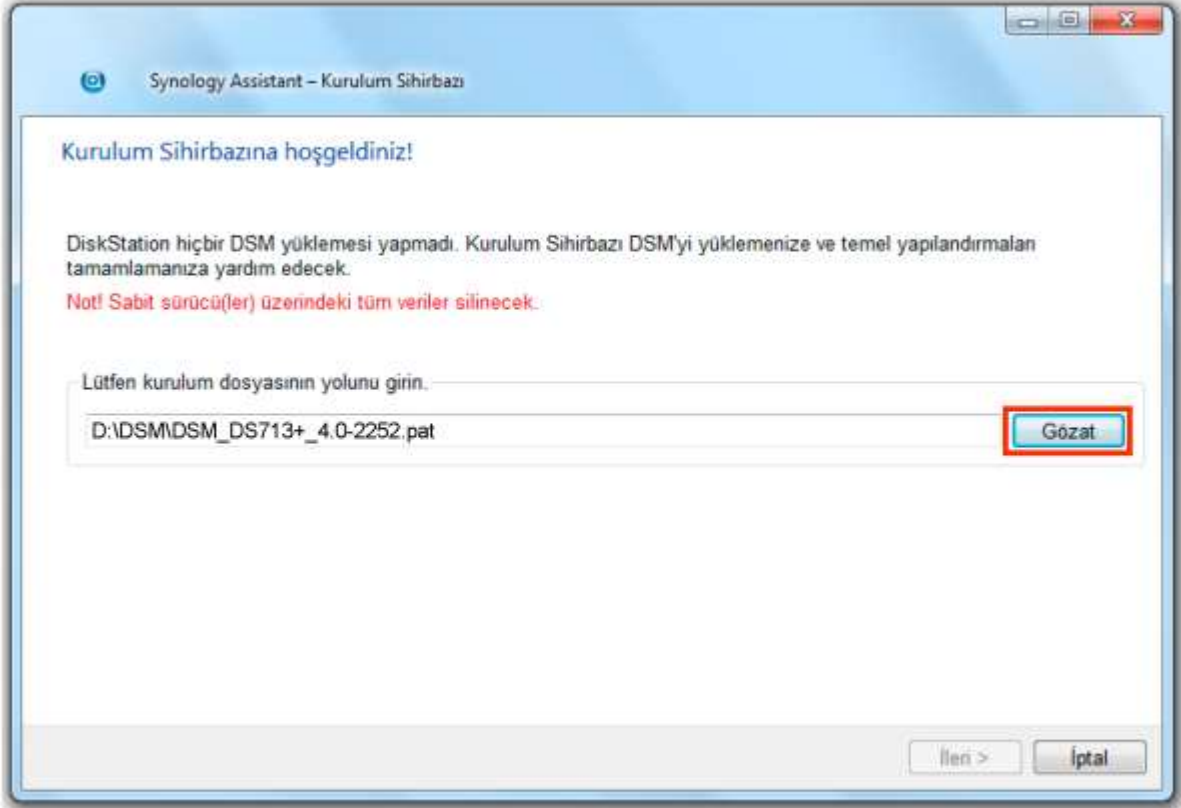
- 1 Yükleme diskini bilgisayarınıza takın ve **Başlat**'a tıklayın. Kurulum işlemini tamamlamak için ekranda gösterilen talimatları izleyin.



- 2 Bilgisayarınıza Synology Assistant yüklenecek ve başlatılacaktır. LAN içerisinde DiskStation sunucunuzu arayıp bulacaktır, DiskStation sunucunuzun durumu **Yüklenmedi** olmalıdır. Kurulum işlemini başlatmak için DiskStation sunucunuza çift tıklayın.

Sunucu adı	IP adresi	IP durumu	Durum	MAC adresi	Sürüm	Model	Se
DiskStation	192.168.22.210	Manual	Hazır	00:11:32:02:F1:89	4.0-2198	DS410	A4
DiskStation	192.168.21.79	DHCP	Hazır	00:11:32:03:75:FD	3.1-1636	DS207+	82
DiskStation	192.168.21.45	Manual	Hazır	00:11:32:05:E5:6F	4.1-2518	DS1010+	A1
DiskStation	192.168.16.84	Manual	Yüklenmedi	00:11:32:05:E7:EE	4.0-2252	DS713+	A5

- 3 **Gözet** üzerine tıklayarak **DSM_[model adı]_[sayı].pat** yükleme dosyasını yükleme diskinizin **DSM** klasöründen bulun. Aynı zamanda DSM'nin en son sürümünü **Synology İndirme Merkezi** üzerinden indirebilirsiniz.



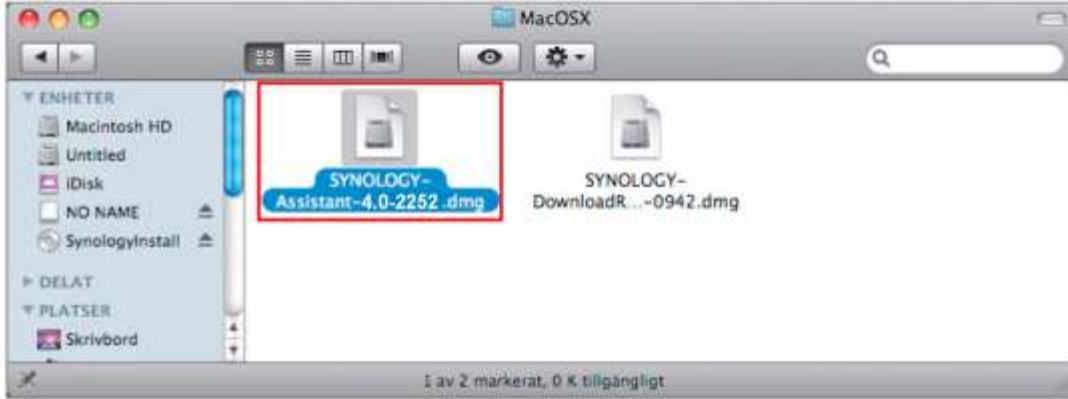
- 4 Kurulum işlemi tamamlamak için ekranda gösterilen talimatları izleyin. Yükleme işlemi tamamlandıktan sonra, DiskStation sunucunuzu Synology DiskStation Manager (DSM) ile yönetebilirsiniz. DiskStation sunucunuzu DSM ile yönetmek hakkında daha fazla bilgi için **Synology İndirme Merkezi** 'nde bulunan Synology DiskStation Kullanım Kılavuzuna bakın.

Mac OS X üzerinden Yükleyin

- 1 Kurulum diskini bilgisayarınıza takın ve masaüstündeki **SynologyInstall** simgesine çift tıklayın.



- 2 Beliren pencerede, **MacOSX** klasörüne çift tıklayın ve ardından **Synology Assistant-[sayı].dmg** üzerine çift tıklayın.



- 3 Beliren pencerede **Synology Assistant.app** üzerine çift tıklayın.



Synology Assistant.app

- 4 Kurulumu tamamlamak için "Windows'dan Yükle" bölümünün 2 ila 4. adımlarını izleyin.

Linux üzerinden Yükleyin

Linux sürümü **Ubuntu** dağıtım sürümü 8 ve 9 için optimize edilmiştir. Yine de diğer Linux dağıtımlarında yükleme yapmayı deneyebilirsiniz (yalnız deneme amacıyla).

Synology Assistant Yüklenmesi ve Çalıştırılması

Synology Assistant yüklemesini komut satırları veya GUI (grafik kullanıcı arabirimi) aracılığıyla yapabilirsiniz.

Komut satırları kullanarak yükleme yapmak isterseniz:

install.sh betiğini kurulum diskinin **Linux** klasöründen çalıştırın, size aşağıdaki adımlarla yol gösterecektir.

- 1 Synology Assistant beta sürümünü kaldırın (varsa).

```
sudo rm -rf /usr/local/Synology /usr/local/bin/SynologyAssistant
```

- 2 **SynologyAssistant-[sayı].tar.gz** dosyasını, such as **"/usr/local"** veya **"."** gibi istediğiniz bir dizine çıkarın.

```
tar -C ./ -zxvf SynologyAssistant-[sayı].tar.gz
```

- 3 64bit Ubuntu kullanıyorsanız, 32bit kitaplıkları yükleyin.

```
sudo apt-get install ia32-libs
```

- 4 **/usr/local/bin** için kısayol oluşturun.

```
sudo ln -sf /path/install/SynologyAssistant/SynologyAssistant \ /usr/local/bin/SynologyAssistant
```

- 5 Synology Assistant'ı çalıştırmak için aşağıdaki komutu kullanabilirsiniz:

```
/path/install/SynologyAssistant/SynologyAssistant
```

Veya kısayolu çalıştırabilirsiniz:

```
/usr/local/bin/SynologyAssistant
```

Eğer `/usr/local/bin` \$PATH çevre değişkeninizde varsa sadece şunu yazın:

```
SynologyAssistant
```

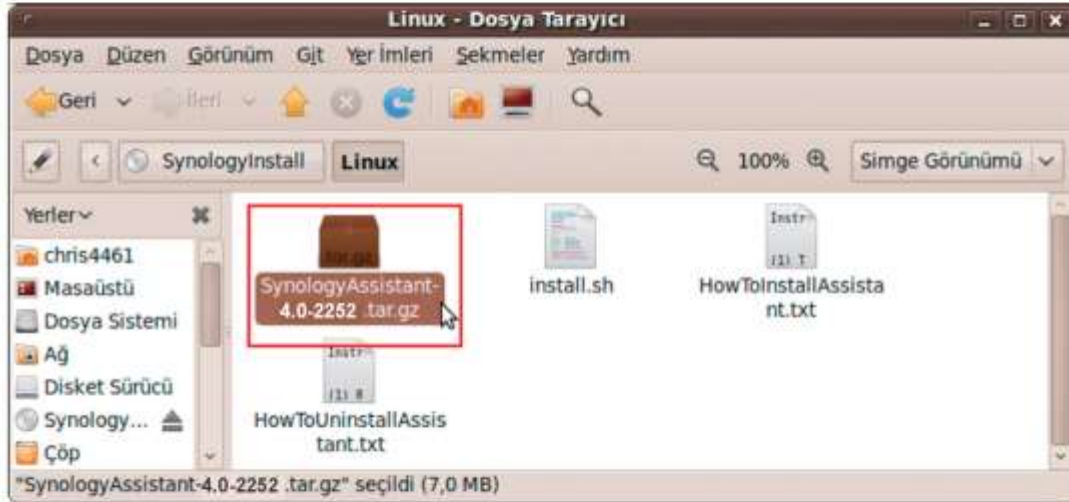
GUI kullanarak yükleme yapmak isterseniz:

- 1 `/usr/local` ve `/usr/local/bin` dizinine gidin ve aşağıdaki klasörleri silin (varsa):
Synology, SynologyAssistant
- 2 Kurulum diskini bilgisayarınıza takın ve masaüstündeki **SynologyInstall** simgesine çift tıklayın.

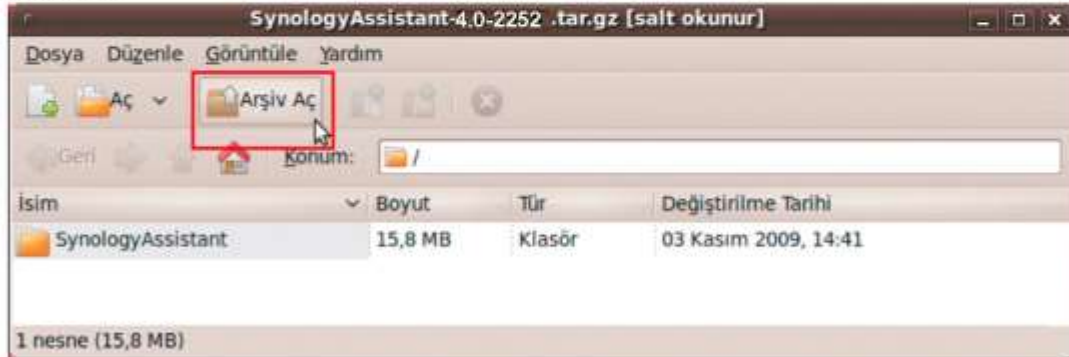


SynologyInstall

- 3 Beliren **Dosya Tarayıcı** penceresinde, **Linux** klasörüne çift tıklayın ve ardından **Synology Assistant-[sayı].tar.gz** üzerine çift tıklayın.



- 4 **Arşiv Aç** üzerine tıklayın ve ardından **SynologyAssistant** dizinini `/usr/local` yoluna veya herhangi başka bir yola çıkarın.



Önemli: 64bit Ubuntu kullanıyorsanız, devam etmeden önce 32bit kitaplıkları yüklemeniz gerekir. Yükleme için, Terminale aşağıdaki komutu yazın:

```
sudo apt-get install ia32-libs
```

- 5 /usr/local/SynologyAssistant (veya [sizin şimdi belirlediğiniz yol]/SynologyAssistant) yoluna gidin SynologyAssistant üzerine çift tıklayın ve beliren iletişim kutusunda **Uçbirimde Çalıştır** seçimini yapın.



DiskStation'a DSM yükleyin

Synology Assistant etkinleştirmesini yaptıktan sonra, kurulumu tamamlamak için "Windows'dan Yükle" bölümünün 2 ila 4. adımını izleyin.

Daha Fazla Bilgi

Tebrikler! DiskStation sunucunuz artık kurulmuştur. Gelişmiş ayarlar ve yönetim için kurulum diskindeki Kullanım Kılavuzuna bakın. DiskStation sunucunuz hakkında daha fazla bilgi veya çevrimiçi kaynaklar için, lütfen www.synology.com adresini ziyaret edin.

PROBLEM GİDERME

PROBLEM : Cihaz PWR ledi yanmıyor!

ÇÖZÜM : Cihazın elektrik kablosunu elektrik prizinize taktığınıza emin olun. Prizde enerji olduğuna emin olun. Elektrik kablonuzun sağlam olduğunu kontrol edin. Bunların hepsi normal fakat hala PWR ledi yanmıyorsa cihazınızı prizden çekip servisimize başvurun.

PROBLEM: Cihaz enerjisi var ama servis alamıyorum!

ÇÖZÜM: Cihazınızın kurulumunun tam ve doğru olarak yapıldığından emin olun. Cihazınızın tüm kablo bağlantılarının yapıldığından emin olun. Cihazınızın üzerindeki ACT ledinin yandığından emin olun. Buna rağmen İnternet servisi alamıyorsanız İnternet Servis Sağlayıcınızı arayınız.

PROBLEM: LAN Ledi yanmıyor!

ÇÖZÜM : Cihazın LAN kablosunun bağlı olduğunu kontrol edin. Kablonuzun sağlam olduğunu kontrol edin. Doğru kablo ile bağlandığınıza emin olun (DÜZ veya CROSS). Tüm kontrollerinize rağmen LAN ledi yanmıyorsa cihazınızı prizden çekip servisimize başvurun.

Önemli NOT : Kullanmış olduğunuz cihaz teknolojisi gereği, sürekli olarak yazılım güncellemeleri ile geliştirilmektedir. Bu nedenle, aşağıdaki verilen web siteleri üzerinden cihazınızın son yazılımını ÜCRETSİZ olarak indirebilir ve yine sitede belirtilen talimatlar ile cihazınıza yükleyebilirsiniz. Ayrıca, verilen sitelerde cihazınızın yeni yazılımı ve bu kılavuzda bulunmayan ilave özellikleri var ise bunlara ilişkin "Nasıl Yapılır" dökümanlarında inceleyebilirsiniz.

www.simet.com.tr

www.depoturk.com

www.synology.com

Certificate

Issue Date: July 27, 2012
Ref. Report No. ISL-12HE215CE

Product Name : DiskStation
Model : DS713+
Brand : Synology
Responsible Party : Synology Incorporated
Address : 3F-3, No.106, Chang An W. Rd
Taipei, Taiwan

We, **International Standards Laboratory**, hereby certify that:

The device bearing the trade name and model specified above has been shown to comply with the applicable technical standards as indicated in the measurement report and was tested in accordance with the measurement procedures specified in European Council Directive- EMC Directive 2004/108/EC. The device was passed the test performed according to :

**Standards:**

EN 55022: 2010 and CISPR 22: 2008 (modified)
EN 61000-3-2: 2006+A1:2009 +A2:2009 and IEC 61000-3-2: 2005+A1:2008 +A2:2009
EN 61000-3-3: 2008 and IEC 61000-3-3: 2008
EN 55024: 2010 and CISPR 24: 2010
EN 61000-4-2: 2009 and IEC 61000-4-2: 2008
EN 61000-4-3: 2006+A1: 2008 +A2: 2010 and
IEC 61000-4-3:2006+A1: 2007+A2: 2010
EN 61000-4-4: 2004 +A1:2010 and IEC 61000-4-4: 2004 +A1:2010
EN 61000-4-5: 2006 and IEC 61000-4-5: 2005
EN 61000-4-6: 2009 and IEC 61000-4-6: 2008
EN 61000-4-8: 2010 and IEC 61000-4-8: 2009
EN 61000-4-11: 2004 and IEC 61000-4-11: 2004

I attest to the accuracy of data and all measurements reported herein were performed by me or were made under my supervision and are correct to the best of my knowledge and belief. I assume full responsibility for the completeness of these measurements and vouch for the qualifications of all persons taking them.

International Standards Laboratory
Jim Chu / Director **Hsi-Chih LAB:**

No. 65, Gu Dai Keng St., Hsichih District,
New Taipei City 22179, Taiwan
Tel: 886-2-2646-2550; Fax: 886-2-2646-4641


ELA113A

YETKİLİ SERVİSLER

NO	UNVAN	HİZMET YERİ ADRESİ	YETKİLİNİN ADI SOYADI	TEL/FAKS	VERGİ NO
1	SİMET TEKNOLOJİ SAN. TİC. A.Ş.	1065.CAD. 1280 SOK. No:5/17-18 ÖVEÇLER-ÇANKAYA / ANKARA	SİBEL BEDİR	312-472 87 87 312-472 31 31	7700412972
2	ARMİYA BİLGİ TEKNO.GÜV.SİS.ELEK.ELEKT.LTD.ŞTİ.	AKŞEMETTİN MAH.ÇEVREYOLU CAD.NO:61/A KONYA	MUSTAFA TUĞ	332-2472525 332-2473525	0800335054
3	BİRCAN BİLGİSAYAR İNŞAAT SANAYİ VE TİCARET LTD.ŞTİ.	KİRİŞÇİ MAH. ŞEHİT ZAFER AK CAD. KAT:1 KARAMAN	BAYRAM BİRCAN	338-213222 338-2149382	1770052623
4	BİLGİ TEKNOLOJİLERİ BİLGİSAYAR İNTERNET VE YAZILIM HİZ.SAN.TİC.LTD.ŞTİ.	ÖVEÇLER 1.CADDE 14/A ÇANKAYA/ANKARA	EMRE YILDIRIM	312-4784466 312-4782266	1720116541
5	BİLGİ BİRİKİM SİSTEMLERİ BİLG.OTO.MÜH.SAN.VE TİC.LTD.ŞTİ.	KARABAŞ MAH.HAFİZ SELİM EFENDİ SOK.NO:8 SİMGE APT.K:1 D:2 İZMİT/KOCAELİ	MEHMET AHLAS	262-3227777 262-3233602	1720041708
6	BÜKOM BÜRO MAKİNALARI PAZAR.SAN.VE TİC.A.Ş.	HALK SOK.NO:22/11 KIZILAY/ANKARA	İRFAN ÇUBEKÇU	312-4336229 312-4318999	1920003238
7	ÇİZGİ BİLG..TAN. HİZ. TİC. LTD. ŞTİ.	REŞATBEY MAH. FUZULİ CAD. EROĞLU APT. ZEMİNKAT 37/A SEYHAN/ADANA	MEHMET ALİ ALTUN	322-4577507 322-4578948	742032419
8	DOSBİL BİLGİSAYAR KİMYA TEKSTİL DAYANIKLI TÜKETİM MALLARI TEMİZLİK MALZEMELERİ GIDA TİCARET VE SANAYİ LTD.ŞTİ.	SARAYLAR MAH. DOKTORLAR CADDESİ GÜRÇAKHAN NO:40 ZEMİN KAT DENİZLİ	HEDİYE ATEŞ	258-2651353 258-2420120	3100054665
9	ENKONET İLETİŞİM HİZ.BİLGİSAYAR TELEK.ELEK.ELEKTRONİK YANGIN VE GÜVENLİK SİS.LTD.ŞTİ.	BAĞLICA MAH.ZİRVE CAD.61-A / D.45-46 ETİMESGUT / ANKARA	MUZAFFER BUDAY	312-2198191 312-2198190	7330383222
10	EFA BİLİŞİM YAZILIM DAN.BİLG.EĞİTİM SAN.VE TİC.LTD.ŞTİ.	ŞAZİBEY MAH.AZERBEYCAN BULVARI MANOLYA SİT.ALTİ B BLOK NO:84/B KAHRAMANMARAŞ	ADEM BEKMEZ	344-2354500 344-2354505	3240382420
11	EFA BİLİŞİM YAZILIM DAN.BİLG.EĞİTİM SAN.VE TİC.LTD.ŞTİ.	BUDAK MAH.GAZİMUHTARPAŞA BUL.NO:42 YAŞEM İŞ MERKEZİ K:8 NO:808-809 ŞEHİTKAMİL/GAZİANTEP	SÜLEYMAN ARIF AYDIN	342-2154606 342-2154605	3240382420
12	KARE BİLGİSAYAR SAN.VE TİC.A.Ş.	GEVHER NESİBE MAH.ATATÜRK BULVARI HASTANE CAD.NO:50 KAYSERİ	HASAN ERSÖZLÜ	352-2317747	5240157649
13	KARTEL BİLGİSAYAR RE.TUR.SAĞ.HİZ.SAN.VE TİC.LTD.ŞTİ.	BAHÇELİEVLER MAH. İSTİKLAL CAD.ENGIN APT.NO:182/1 SAMSUN	A.UĞUR EREN	362-2345812	4990052012
14	KTS BİLGİSAYAR DANIŞMANLIK TUR.SAN.VE TİC.LTD.ŞTİ.	ULUS MAH.GAZİ BULV.ZORLU APT.NO:101/2 ANTALYA	KUDBEDDİN AYDIN	242-3350042	5900487388
15	MSM BİLİŞİM BİLGİSAYAR LTD.ŞTİ.	GMK BULVARI NO:90/4 MALTEPE/ANKARA	MEHMET SOYLU	312-2303695	9250122556
16	NASA TEKNİK SERVİS BİLGİSAYAR YAZ.DAN.İNŞ.GÜV.TİC.SAN.LTD.ŞTİ.	İSMETİYE MAH.İSMETİYE SOK.AÇBABA APT.K:1/3 MALATYA	TEKİN MESUTOĞLU	422-3214498	6290465224
17	ÖZKAN ALTAY BİLGİSAYAR ELEKT.İNŞ.GIDA SAN.TİC.LTD.ŞTİ.	VATAN MAH.POLAT CAD 74/A YEŞİLYURT/İZMİR	ÖZKAN ALTAY	232-2452323	7340129856
18	PROBİL BİLGİSAYAR VE PROGRAMCILIK SAN.TİC.LTD.ŞTİ.	ŞARKIYE MAH.KAZIM KARABEKİR CAD.NO:13 ORDU	ERCAN ÖKTENAY	452-225 19 20 452-225 19 21	7330032316
19	PROBİLİŞİM BİLGİSAYAR VE İLETİŞİM SİSTEMLERİ TİC.LTD.ŞTİ.	ÇETİN EMEÇ BULVARI 1325.SOKAK NO:10/3 A.ÖVEÇLER/ANKARA	MUSA ELMALI	312-4733585 312-4733565	8590500880
20	SHOV BİLGİSAYAR TAN.HİZ.TUR.TİC.LTD.ŞTİ.	STRAZBURG CAD.NO:40/A SIHHIYE/ANKARA	LEVİN FİGEN OKUMUŞ	312-229 87 92 312-230 20 13	7690008054
21	ŞAFAK BİLGİSAYAR-MEHMET DOKUYUCU	ŞEHİT PAMİR CAD.DAL İŞ HANI K:1 NO:2 İSKENDERUN/HATAY	MEHMET DOKUYUCU	326-6133941 326-6138236	49735048482
22	ŞAHİNOĞLU BİLGİSAYAR İLETİŞİM SİSTEMLERİ KIRTASIYE SAN.VE TİC.LTD.ŞTİ	TABAKLAR MAH.AKBABA SOKAK NO:2 BOLU	TURGAY ŞAHİNOĞLU	374-212 70 86 374-217 30 49	7980462223
23	URFANET MUHAMMET TAŞÇILAR	BAHÇELİEVLER MAH.4.SOK TAŞÇILAR APT.ALTİ NO:27 ŞANLIURFA	MUHAMMET TAŞÇILAR	414-316 36 69 414-312 17 42	8260112093