



Synology Disk Station 2411 Serisi (DS2411 Serisi) NAS Veri Yedekleme Cihazı

TANITMA VE KULLANMA KILAVUZU

GEÇERLİ OLDUĞU ÜRÜNLER VE KODLARI:

MODELLER	AÇIKLAMA
DS2411+	Synology Rack Station 2411Plus NAS Veri Yedekleme Cihazı

İMALATÇI FİRMA

SYNOLOGY Inc.
6F-2, No.106, Chang An W. Rd.,
Taipei 103, Taiwan
TEL : +886 2 2552 1814
www.synology.com, info@synology.com

İTHALATÇI FİRMA

SİMET TEKNOLOJİ SAN. TİC. LTD. ŞTİ.
ÇETİN EMEÇ BULVARI 8. CAD. 84.SOK. NO:3/1
A.ÖVEÇLER – ANKARA
TEL : (312) 472 87 87 FAKS : (312) 472 31 31
www.simet.com.tr , info@simet.com.tr

BAKIM ONARIM VE KULLANIMDA UYULMASI GEREKEN KURALLAR**! DİKKAT !****CİHAZ İÇİNDE KULLANICININ TAMİR EDEBİLECEĞİ PARÇA YOKTUR.
ARIZA DURUMUNDA SATICI FİRMAYA VEYA SERVİS İSTASYONUNA BAŞVURUNUZ.**

- Cihazınızı yeni bir bölgede çalıştırmadan önce cihazın çalışma voltajı ile şebeke voltajının uyumlu olduğundan emin olunuz.
- Yanma ve şok tehlikesinden korunmak için, cihazın yağmur veya rutubete maruz kalmamasına özen gösteriniz.
- Cihazınızı, aşırı tozdan, yüksek ısıdan, nemden ve güneş ışığından uzak tutunuz.
- Cihazınızı, iyi havalandırılan bir yerde havalandırma deliklerini kapatmadan kullanınız.
- Cihazın yetkisiz kişilerce modifikasyonu veya orijinal adaptörü dışında başka bir adaptör ile bağlanması cihazınızın zarar görmesine sebep olabilir.
- Cihazınızı, şehir şebekesinde meydana gelebilecek interrupt (yüksek / alçak akım / gerilim dalgalanması) 'lardan koruyabilmek için ups (kesintisiz güç kaynağı) ile kullanmalısınız.

TAŞIMA VE NAKLİYE SIRASINDA DİKKAT EDİLECEK HUSUSLAR

- Cihazın kapalı olduğundan emin olun.
- Adaptörü veya elektrik kablosunu prizden çekin.
- Cihazı orijinal paketleme malzemelerini kullanarak tekrar paketleyin ve tekrar cihazın orijinal kutusuna yerleştirin.
- Cihazın orijinal kutusunu bulamamanız durumunda, cihazın ve aksamalarının hasar görmeyeceği şekilde kavrıyacak köpüklü koruyucu maddeler ile sararak uygun bir karton kutuya yerleştiriniz.
- Dikkat, taşıma kurallarına uymamanız durumunda hasar görebilecek cihazlarınız garanti kapsamı dışında kalacaktır.

**KULLANIM SIRASINDA İNSAN VE ÇEVRE SAĞLIĞINA TEHLİKELİ VEYA
ZARARLI OLABİLECEK DURUMLARA İLİŞKİN UYARILAR**

- **Lityum Batarya Uyarısı (Tüm Modeller)**
Cihaz tarafından kullanılan lityum batarya kullanıcı tarafından değiştirilemez. Simet Yetkili Servis İstasyonlarından bir eleman tarafından değiştirilmelidir. Cihaz üzerinde bulunan Lityum batarya cihaz kullanım ömrü boyunca çalışabilecek şekilde planlanmış ve yerleştirilmiştir.
- **Kablo Bağlantıları (Tüm Modeller)**
Tüm ethernet ve RS232 (Konsol) kabloları direk olarak diğer cihazlara bağlanmak içindir. Var olan kablolama sistemine veya duvardaki data prizlerine direk takmayın. Bu tür bir ihtiyaç olduğunda Yetkili Servis İstasyonlarına başvurunuz.

KULLANIM HATALARINA İLİŞKİN BİLGİLER**CİHAZINI KULLANMADAN ÖNCE, KULLANMA KILAVUZUNDAKİ BÜTÜN PROSEDÜRLERİ DİKKATLİCE
UYGULADIĞINIZA EMİN OLUN.**

- Bütün talimatları dikkatle okuyun.
- Talimatları ileri tarihlerde kullanmak için saklayın.
- Cihazı temizlemeden önce fişi prizden çekin. Sıvı veya aerosol temizleyiciler kullanmayın. Yanıcı sıvılar (tiner, gazyağı, v.s.) kullanmayın.
- Cihazı hareketli yüzeylere veya kalorifer yada ısı kaynağının yakınına yerleştirmeyin. Cihazınız düşebilir, ısıdan hasar görebilir ve ciddi zarara yol açabilir.
- Eğer uzatma kablosu kullanılacaksa, uzatma kablosuna bağlanan cihazların toplam akımının, uzatma kablosunun akım kapasitesini aşmadığına emin olun. Aynı şekilde duvardaki prize bağlı olan cihazların toplam olarak çektikleri akımın prizin akım taşıma kapasitesini aşmadığına emin olun.
- Herhangi bir kablonun enerji kablosu veya adaptöre dayanmasına müsaade etmeyin. Cihazı, insanların kablo üzerinden yürüyebileceği yerlere yerleştirmeyin.
- Hasarlı veya aşınmış elektrik kablolarını kullanmayın.
- Bakım işini kendiniz yapmayın, kapağın açılması sizi tehlikeli voltaj noktaları veya başka risklere maruz bırakabilir. Servis hizmetlerini yetkili servise bırakın.
- Aşağıdaki belirtilen durumlarda fişi çekin ve yetkili servise haber veriniz;
 - Elektrik kablosu veya fiş zarar gördüğünde, yıprandığında,

- Cihaza sıvı döküldüğünde,
- Cihaz yağmur veya suya maruz kaldığında,
- Operasyon talimatlarına uygun hareket edilmesine rağmen, cihaz normal çalışmıyorsa veya performansında farkedilir bir değişiklik varsa.
- Cihaz düşerse veya kabin karar görürse,
- Hiçbir nedenle cihazın içini açmayınız.

TÜKETİCİNİN KENDİ YAPABİLECEĞİ BAKIM, ONARIM VEYA ÜRÜNÜN TEMİZLİĞİNE İLİŞKİN BİLGİLER CİHAZINIZ HIÇBİR NEDENLE BAKIM GEREKTİRMEZ.

• Cihazın Temizlenmesi

Cihazın sürekli ve en iyi şekilde çalışmasını sağlamak için gerekli görüldüğünde veya yılda bir iki defa tamamen temizlenebilir. Cihazı temizlemek için aşağıdaki adımları takip edin;

- Cihazın kapalı olduğundan emin olun.
- Adaptörü veya elektrik kablosunu cihazdan sökün.
- Cihazdaki bütün toz ve kiri temizlemek için yumuşak bir fırça kullanın.
- **Uyarılar!**
 - Garanti süresi içinde cihazın içini kesinlikle açmayın.
 - Cihazı temizlemek için hiç bir zaman alkol veya tiner kullanmayın; bu kimyasal maddeler hem kasaya hemde cihazın parçalarına zarar verebilir.
 - Cihazın elektronik parçalarına su gelmemesine özen gösterin, hiçbir nedenle temizlik sırasında su veya sıvı kullanmayın.
 - Sert veya aşındırıcı bir fırça kullanmayın.

PERİYODİK BAKIM GEREKTİRMESİ DURUMUNDA PERİYODİK BAKIMIN YAPILACAĞI ZAMAN ARALIKLARI İLE KİMIN TARAFINDAN YAPILMASI GEREKTİĞİNE İLİŞKİN BİLGİLER

- Cihaz periyodik bakım gerektirmez.
- Cihaz, bulunduğu ortam çalışma şartları nedeniyle tozlanması durumunda, Cihaz Temizlenmesi maddesinde verilen talimatlara uygun olarak temizlenebilir.

BİLİM SANAYİ VE TEKNOLOJİ BAKANLIĞI TARAFINDAN TESPİT VE İLAN EDİLEN KULLANIM ÖMRÜ

- Bu ürünün T.C. Bilim Sanayi ve Teknoloji Bakanlığı tarafından tespit ve ilan edilen kullanım ömrü **7(yedi)** yıldır. Bu ürün için T.C. Bilim Sanayi ve Teknoloji Bakanlığı tarafından belirlenen **Servis Sayısı 1 (bir)** adettir. Kılavuzun son sayfasında Yetkili Servisler bölümünde verilmiştir.

GENEL GARANTİ ŞARTLARI

1. Garanti süresi malın teslimin tarihinden itibaren başlar ve **iki (2)** yıldır.
2. Malın bütün parçaları dahil olmak üzere tamamı kuruluşumuz garanti kapsamındadır.
3. Malın garanti süresi içerisinde arızalanması durumunda, tamirde geçen süre garanti süresine eklenir. Malın tamir süresi en fazla **yirmi (20)** iş günüdür. Bu süre mala ilişkin arızanın servis istasyonuna, servis istasyonunun olmaması durumunda, malın satıcısı, bayii, acentesi, temsilciliği, ithalatçısı veya imalatçısı-üreticisinden birine bildirim tarihinden itibaren başlar. Tüketicinin arıza bildirimini; telefon, faks, e-posta, iadeli taahhütlü mektup veya benzeri bir yolla yapması mümkündür. Ancak, uyumsuzluk halinde ispat yükümlülüğü tüketiciye aittir.
4. Malın arızasının **on (10)** iş günü içerisinde giderilememesi halinde, imalatçı-üretici veya ithalatçı; malın tamiri tamamlanıncaya kadar, benzer özelliklere sahip başka bir malı tüketicinin kullanımına tahsis etmek zorundadır.
5. Malın garanti süresi içerisinde, gerek malzeme ve işçilik gerekse montaj hatalarından dolayı arızalanması halinde, işçilik masrafı, değiştirilen parça bedeli ya da başka herhangi bir ad altında hiçbir ücret talep etmeksizin tamiri yapılacaktır.
6. Tüketicinin onarım hakkını kullanmasına rağmen Malın;
 - Tüketicie teslim edildiği tarihten itibaren, garanti süresi içinde kalmak kaydıyla, bir yıl içerisinde en az dört defa veya imalatçı-üretici ve/veya ithalatçı tarafından belirlenen garanti süresi içerisinde altı defa arızalanmasının yanı sıra, bu arızaların maldan yararlanamamayı sürekli kılması,
 - Tamiri için gereken azami sürenin aşılması,
 - Firmanın servis istasyonunun, servis istasyonunun mevcut olmaması halinde sırayla satıcısı, bayii, acentesi temsilciliği ithalatçısı veya imalatçı-üreticisinden birisinin düzenleyeceği raporla arızanın tamirini mümkün bulunmadığının belirlenmesi,

durumlarında tüketici malın ücretsiz değiştirilmesini, bedel iadesi veya ayıp oranında bedel indirimi talep edebilir.

7. Malın kullanma kılavuzunda yer alan hususlara aykırı kullanılmasından kaynaklanan arızalar garanti kapsamı dışındadır.
8. Garanti Belgesi ile ilgili olarak çıkabilecek sorunlar için T.C. Bilim Sanayi ve Teknoloji Bakanlığı Tüketicinin Korunması ve Piyasa Gözetim Genel Müdürlüğü 'ne başvurabilir.

TELİF HAKKI UYARISI

Synology Ürünleri, "Ürünler" veya "Ürün" içinde ve ekinde bulunan tüm başlık, telif hakkı ve diğer fikri mülkiyet hakları (ürün tasarımı ve görünümü, donanım yazılımı ve ilgili medya, görüntüler, fotoğraflar, animasyonlar, video, ses, müzik, metin ve Ürünlere katılmış küçük uygulamalar dahil ancak bunlarla sınırlı olmayan), beraberindeki kılavuzlar ve diğer belgeler ve çevrimiçi veya elektronik belgeler, eğer varsa, Synology Inc. mülkiyetindedir. Synology Inc. tarafından yazılı olarak açıkça lisans verilmedikçe Ürünün herhangi bir tedariki yukarıdaki hakların hiçbirinin lisansı anlamına gelmez.

- Synology, Assistant, Data Replicator 3, Download Replicator, Synology INC(Taiwan) 'in ticari markasıdır.
- Microsoft Windows 98, Windows NT, Windows 2000, Windows XP, Windows Server 2003, Internet Explorer ve Active Directory Microsoft Corporation'a ait kayıtlı markalardır.
- Netscape, Netscape Communications Corporation'a ait kayıtlı ticari markadır.
- Netscape Navigator ve Netscape Communicator da Netscape Communications Corporation'a aittir.
- Adobe Acrobat ve Acrobat Reader, Adobe Systems Incorporated 'e ait ticari markadır.
- SİMET, Simet Teknoloji San. Tic. Ltd. Şti.'nin tescilli ticari markasıdır.

Telif Hakkı © 2004-2009 Synology Inc.; Tüm hakları saklıdır.

TİCARİ MARKA UYARISI

Synology ve Synology Ürünlerinin diğer adları firmaya özel markalardır veya Synology Inc. bünyesinde tescilli ticari markalardır. Microsoft, Windows serisi ve Internet Explorer Microsoft Corporation bünyesinde ticari markalardır. Apple, Mac, Mac OS serisi A.B.D. ve diğer ülkelerde kayıtlı Apple Computer, Inc. bünyesinde ticari markalardır. Burada adı geçen diğer ürünler ve şirket isimleri ilgili sahiplerinin ticari markalardır.

SINIRLI GARANTİ VE SORUMLULUK

Synology, ürünü başlangıçta Synology'den veya onun yetkili dağıtıcısı veya perakendecisinden satın alan ilk özel veya tüzel kişiye ürünleri için sınırlı bir garanti verir. Synology ürünlerin donanım parçalarının herbirinin garanti dönemi içinde malzeme ve işçilik olarak fiziksel hatalardan arınmış olacağını garanti eder, yoksa sadece Synology tarafından belirlenen biçimde Ürün onarılacak veya yenisiyle değiştirilecektir. DS509+, DS508, RS409, RS409+, RS409RP+, RS408, RS408-RP ve RS407 satın alma tarihinden itibaren üç yıllık garantiye sahiptir. 29/2/2008 tarihinden önce satın alınan diğer tüm modellerin satın alma tarihinden itibaren bir yıl, 1/3/2008 tarihinden sonra satın alınanların ise satın alma tarihinden itibaren iki yıl garantisi vardır. Bu garanti dönemi içinde Ürün bozuk çıkarsa, yardım için yerel satıcıyla irtibata geçebilirsiniz. Yardım isterken satın alma belgesi ile Ürünün ambalajındaki barkod numarasını sağlamanız gerekir. Synology Ürünleri barebone cihazlardır o nedenle Synology takılan sabit disk için hiçbir garanti vermediği gibi tüm sabit disklerin uyumluluğu konusunda da garanti vermez.

ÜRÜN TEKNİK AYRINTILARINDA VEYA AÇIKLAMASINDA BELİRTİLMİYEN YA DA TANIMLANMAYAN ŞEKİLDE KURULUR VEYA KULLANILIRSA, SYNOLOGY DIŞINDAKİ KİŞİLER TARAFINDAN ÜRÜN ÜZERİNDE HERHANGİ BİR ŞEKİLDE DÜZELTME VEYA DEĞİŞİKLİK YAPILIRSA YA DA ÜRÜNÜN TEKNİK DETAYLARINA UYGUN OLMAMASI SYNOLOGY'NİN SORUMLULUĞU OLMAYAN SEBEPLERE DAYANDIRILABİLİRSE BU SINIRLI GARANTİ KAPSAMINDA SYNOLOGY'NİN SİZE KARŞI HİÇBİR SORUMLULUĞU OLMAYACAKTIR.

SYNOLOGY, ÜRÜNLERİNE VEYA BU BELGELERİN VE BERABERİNDEKİ TÜM YAZILIMIN İÇERİĞİNE YA DA KULLANIMINA İLİŞKİN OLARAK AÇIK, İMA YOLLU VEYA YASAYLA HİÇBİR GARANTİ VEYA TAAHHÜT VERMEZ VE ÖZELLİKLE HERHANGİ ÖZEL BİR AMAÇ İÇİN KALİTESİNİ VEYA PERFORMANSINI KABUL ETMEZ.

SYNOLOGY ÜRÜNLERİNDE SAKLANAN TÜM VERİLERİN HİÇBİR VERİ KAYBI RİSKİ BULUNMAKSIZIN HER ZAMAN GÜVENDE OLACAĞINA DAİR SYNOLOGY HİÇBİR GARANTİ VERMEZ. SYNOLOGY VERİLERİ BELİRLİ ARALIKLARLA YEDEKLEMENİZİ HATIRLATIR. SYNOLOGY HİÇBİR SURETLE SYNOLOGY ÜRÜNLERİNİN KULLANILMASINDAN YA DA KULLANILMASINDAKİ YETERSİZLİKTEN KAYNAKLANAN BİRİKİMLER, KAZANÇ KAYIPLARI VEYA DİĞER TESADÜFİ VEYA

NEDENLİ HASARLAR DAHİL HASARLARDAN VEYA BU NEVİ KULLANIMDAN DOLAYI ORTAYA ÇIKAN VERİ KAYBINDAN KULLANICIYA KARŞI HİÇBİR ŞEKİLDE SORUMLU OLMAYACAKTIR.

BU GARANTİ SİZE BAZI ÖZEL YASAL HAKLAR VERİR VE AYNI ZAMANDA DEVLETEN DEVLETE (YA DA YARGI ALANINDAN YARGI ALANINA) DEĞİŞEN BAŞKA HAKLARINIZ DA OLABİLİR. SYNOLOGY'NİN DONANIMDAKİ ARIZA VE KUSURLARA İLİŞKİN SORUMLULUĞU BU GARANTİ BEYANINDA İZAH EDİLDİĞİ ŞEKİLDE ONARIM VEYA YENİSİYLE DEĞİŞTİRMEKLE SINIRLIDIR. MÜŞTERİLER İÇİN BU GARANTİ BEYANINDA KAPSANAN AÇIK GARANTİLER DIŞINDA, SATILABİLİRLİK VE BELİRLİ BİR AMACA UYGUNLUK KONUSUNDAKİ İMA YOLLU GARANTİLER VE ŞARTLAR DAHİL ANCAK BUNLARLA SINIRLI KALMAYAN ÜRÜNE YÖNELİK AÇIK VEYA İMA YOLLU, KANUNİ VEYA BAŞKA TÜRLÜ DİĞER TÜM GARANTİLERDEN SYNOLOGY FERAGAT EDER. SINIRLI GARANTİ SÜRESİ BİTTİKTEN SONRA AÇIK VEYA İMA YOLLU OLSUN BAŞKA HİÇBİR GARANTİ GEÇERLİ OLMAYACAKTIR. BAZI DEVLELER VEYA YARGI ALANLARI BAZI İMA YOLLU GARANTİLERİN VEYA ŞARTLARIN REDDİNE YA DA İMA YOLLU BİR GARANTİNİN NE KADAR SÜRECEĞİNE DAİR SINIRLAMALARA İZİN VERMEZ, BÖYLE BİR DURUMDA BU SINIRLAMA SİZİN İÇİN GEÇERLİ OLMAYABİLİR. BU ÜRÜNÜ SATTIĞINIZDA VEYA BAŞKA ŞEKİLDE BU ÜRÜNÜ DİĞER BİR ŞAHSA AKTARDIĞINIZDA BU SINIRLI GARANTİ KAPSAMI SONA ERER.

SYNOLOGY BU SINIRLI GARANTİ İLE SAĞLANAN ÇÖZÜMLERİN ÖTESİNDE VEYA SINIRLAMASIZIN ÜÇÜNCÜ ŞAHISLARIN HASARLAR İÇİN SİZE KARŞI HAK İDDİALARINA, KULLANIMA HAZIR OLMAYAN ÜRÜNLERE VEYA KAYBEDİLEN VERİLERE YA DA KAYBEDİLEN YAZILIMA İLİŞKİN SORUMLULUKLAR DAHİL ÖZEL, DOLAYLI, NEDENSEL VEYA TESADÜFİ HASARLARDAN DOLAYI SORUMLULUK KABUL ETMEZ. SYNOLOGY'NİN SORUMLULUĞU HAK TALEBİNİN KONUSU OLAN ÜRÜN İÇİN ÖDEDİĞİNİZ MİKTARI AŞMAYACAKTIR. BU, SYNOLOGY'NİN SORUMLUĞU OLDUĞU MAKSİMUM MİKTARDIR.

SYNOLOGY INC. ÜRÜNLERİ TIBBİ, HAYAT KURTARMA VEYA HAYATI DESTEKLEME UYGULAMALARINDA KULLANIM İÇİN ÖNGÖRÜLMEMİŞTİR.

ANLAŞMAZLIK ÇÖZÜMÜ

Bu taahhüt amacıyla "Anlaşmazlık" terimi herhangi bir uyuşmazlık, ihtilaf veya sayılanlardan kaynaklanan veya ilgili olan hak iddiası anlamına gelir (i) bu Anlaşma, onun yorumu veya ihlali, sona ermesi, uygulanabilirliği veya geçerliliği, (ii) Synology'den ilgili satın alma, teslimat, teslim alma veya herhangi bir ürün ya da hizmet kullanım emri ya da (iii) Sizinle Synology arasındaki ilişkiden kaynaklanan veya onunla ilgili başka bir anlaşmazlık; "Synology" teriminin anlamı Synology, Inc, onun üst şirketleri, yan kuruluşları, bağlı şirketleri, idarecileri, görevlileri, çalışanları, lehtarları, acentaları, atamaları, bileşen tedarikçileri (hem donanım hem yazılım) ve/veya Synology'den satın alınan veya onun tarafından dağıtımı yapılan ürünleri tedarik eden üçüncü şahıslardır; ve "Siz" teriminin anlamı Synology ürününün sahibi veya satın alıcısı veya aile üyeleri ya da lehtarlar gibi sizinle ortak çıkarı olanlardır. ABD müşterileri için Siz ve Synology Sizinle Synology arasındaki Anlaşmazlıkların aşağıda başka türlü verilmedikçe Amerikan Arbitrasyon Kurulunun Yürürlükteki ticari kuralları gereğince yalnızca ve nihai olarak arabulucu kararıyla halledileceğini kabul ediyorsunuz. Arbitrasyon tek arabulucu önünde yürütülecek ve sadece Sizinle Synology arasındaki anlaşmazlıkla sınırlı olacaktır. Arbitrasyon veya onun bir kısmı başka bir arbitrasyonla birleştirilmeyecek ve sınıf olarak ya da sınıf işlemi baz alınarak yürütülmeyecektir. Arbitrasyon tarafların talepleri doğrultusunda hakem tarafından belirlendiği şekilde ve King County, Washington Eyaleti, Amerika Birleşik Devletlerinde belgelerin sunulmasıyla, telefonla, internet üzerinden veya bizzat yapılacaktır. A.B.D.'deki veya dışındaki herhangi bir arbitrasyon veya diğer yasal işlemden haklı çıkan taraf kendisi tarafından ödenmiş olabilecek arbitrasyon ücreti dahil tüm masraflar ve makul avukat ücretlerini alacaktır. Bu tür arbitrasyon duruşmalarında oluşturulan kararlar nihai ve tarafları bağlayıcı olacaktır ve bunun üzerine yetkili yargı merciinin herhangi bir mahkemesinde hüküm işlenebilir. Bu koşulun yokluğunda Anlaşmazlıkları bir mahkeme marifetiyle dava etme hakkına sahip olacağınızı, hakları sınıfsal veya sınıf işlemi bazında dava etme hakkı dahil ve açıkça ve bilerek bu haklarınızdan feragat ettiğinizi ve bu paragrafın hükümleri gereğince anlaşmazlıkları bağlayıcı arbitrasyon yoluyla çözmeyi kabul ettiğinizi anlamaktasınız. ABD dışındaki müşteriler için herhangi bir Anlaşmazlık nihai olarak üç adet tarafsız hakem tarafından R.O.C. Arbitrasyon Yasası ve ilgili yürürlüğe koyma prosedürlerine uygun olarak yürütülen arbitrasyon vasıtasıyla karara bağlanacaktır. Arbitrasyon Taipei, Taiwan, R.O.C.'de gerçekleştirilecek ve arbitrasyon duruşmaları İngilizce olarak ya da iki tarafın kabulü halinde Mandarin Çince olarak yürütülecektir. Arbitrasyon hükmü taraflar üzerinde nihai ve bağlayıcı olacak ve yargı yetkisi olan herhangi bir mahkemede uygulamaya konabilir.

REVİZYONLAR

Synology Ürünlerini, diğer ürünleri, yazılımı veya ilgili belgeleri başka bir bildirim olmadan revize etme haklarının hepsini saklı tutar.

Synology Inc. bu tür revizyon veya değişikliklerden kimseyi bilgilendirme zorunluluğu olmaksızın bu yayını revize etme ve içinde değişiklik yapma hakkını saklı tutar.

Bu Kullanım Kılavuzu Hakkında

Bu kullanım kılavuzu Synology NAS Sunucuya ait tüm önemli işlevleri kapsar ("Synology Disk Station"). İşlevlerden bazıları sadece belirli modellerde geçerli olabilir. Lütfen daha fazla ayrıntı için teknik özelliklere bakın.

ÜRÜN TANIMI, KULLANIM YERLERİ-AMAÇLARI VE TEKNİK ÖZELLİKLERİ

Synology Disk Station satın alımından dolayı sizi kutlarız *Synology Disk Station* aşağıdaki amaçlar için özel olarak tasarlanmıştır:

İnternet üzerinden Dosyaların Depolanması ve Paylaşılması

Windows kullanıcıları, Mac kullanıcıları ve Linux kullanıcıları İnternet içinde veya İnternet üzerinden kolayca dosya paylaşabilirler. Unicode dil desteği *Synology Disk Station* üzerinden farklı dillerdeki dosyaların kolaylıkla paylaşımını destekler.

PC Verisi ve Sunucu Verisi Yedekleme

Synology Disk Station PC verisinin *Synology Disk Station* üzerine yedeklenmesinde, *Synology Disk Station* verisinin harici bir sabit diske veya başka bir *Synology Disk Station* üzerine ya da rsync-uyumlu bir sunucuya yedeklenmesinde çeşitli yedekleme çözümleri sunar.

FTP üzerinden Veri Aktarımı

Synology Disk Station bant genişliği kısıtlaması ve anonim oturum açma ile FTP hizmeti sağlar. Verileri güvenle aktarmak için, "SSL/TLS üzerinden FTP" ve davetsiz IP oto-siyah da kullanılabilir.

Dosyaların Web Tarayıcıları aracılığıyla Yönetilmesi

File Station 2 kullanıcıların dosyalarını bir web arayüzü üzerinden Windows tarzı dosya işlemleri ile *Synology Disk Station* üzerinde kolayca yönetmelerine imkan tanır.

Video ve Blogların Photo Station 3 ile Paylaşımı

"Photo Station 3" size karmaşık yükleme adımları olmaksızın İnternet üzerinden fotoğraf ve video paylaşma özgürlüğünü verir. Albüm denetimi sayesinde içeriğin doğru kişilerle paylaşılması sağlanır. Ziyaretçiler fotoğraflarınızla ilgili yorum bile bırakabilirler. Ayrıca, sizin hayatınızı ve düşüncelerinizi İnternet üzerinden kolaylıkla paylaşmanız için yepyeni bir blog sistemi entegre edilmiştir.

Sunucu üzerinde Eğlence İçeriğinin Tadına varın

"Download Station" İnternette BitTorrent, FTP, HTTP, eMule ve NZB yoluyla *Synology Disk Station* üzerine dosya indirmenize imkan tanır. Üstelik, LAN içinde bağlanmış UPnP DMA varsa, çoklu ortam dosyalarını *Synology Disk Station* üzerinde paylaşabilirsiniz. Eğer sadece *Synology Disk Station* üzerinde saklanan mp3 dosyalarını paylaşmak ve çalmak isterseniz, "iTunes Hizmeti" ni etkinleştirebilir ve LAN üzerindeki herhangi bir iTunes istemcisinden müziği dinleyebilirsiniz.

Aygıt üzerindeki tümleşik "Kopyala" düğmesi fotoğrafların kameradan *Synology Disk Station* üzerine anında kopyalanmasına imkan tanır.

Anında Müzik dinleme her zaman

Synology Disk Station üzerine bir çift USB hoparlör bağlandığında, "Audio Station" sayesinde kullanıcılar *Synology Disk Station* üzerinde depolanmış müziği bağlı iPod'dan dinleyebilir, hatta İnternet Radyo istasyonlarını akıtabilirler. İlaveten, kullanıcılar bir web tarayıcısı ile İnternette *Synology Disk Station* üzerinden müzik akıtabilirler.

Web Sitelerinin Barındırılması

Sanal Ana Makine özelliği en çok 30 web sitesini "Web Station" ile PHP ve MySQL destekli olarak barındırmanıza imkan tanır.

IP Kameralarla Video Kaydı

"Surveillance Station 2" ağ üzerindeki birden fazla* IP kameradan videoları yönetmenize, izlemenize ve kaydetmenize imkan tanır. Surveillance Station 2'nin web-tabanlı yönetim arayüzüne erişerek kameranın gözlediği gerçek zamanlı görüntüyü izleyebilir ve videoları hareket algılama modunda veya alarm kaydı modunda sürekli olarak kaydedebilirsiniz.

USB Yazıcı Sunucusu

LAN üzerinden en çok 2 adet USB 2.0 Yazıcı paylaşabilirsiniz.

* Sadece belirli modellerde desteklenir. Lütfen ürün Teknik Özellik tablosuna bakın.

Synology Disk Station DS2411 Serisi Tanımı

Synology DS2411 Serisi, Orta ve Büyük ölçekli Ofislerin Kullanımına yönelik kolay kullanımlı, zengin özellikli bir Ağ Depolama aygıtıdır. Cihaz üzerinde 12 adet SATA Sabit Disk takılabilen yuva, 2 adet Gigabit Ethernet, 4 adet USB Port, 1 adet eSATA Port ve 1 adet Konsol Portu mevcuttur. Cihazı yerel ağınıza bağlayarak ağ üzerindeki bilgisayarlarınızın yedeklerini alabilir, ağ üzerinde bir ağ yolu olarak tanımlayabilir, üzerine depoladığınız web sitelerini yayınlayabilir, üzerine depoladığınız müzikleri dinleyebilir, videoları seyredebilir ve yayınlayabilirsiniz.

Ayrıca Synology DS2411 Serisi üzerinde bulunan 1 adet eSATA portuna iki farklı Synology DX1211 bağlayarak 12+12 = toplam 24 adet Disk takabilirsiniz. Örnek vermek gerekirse 3TB lık diskler ile toplam kapasiteyi 72TB a kadar yükseltmek mümkün olabilmektedir.

Üzerinde bulunan zamanlama ayarları ile değişik zamanlarda yedekleme yapabilirsiniz.

TEKNİK ÖZELLİKLER

Öge	DS2411+
Dahili HDD	3.5 SATA (II) x 12
Maks. Kapasite	36 TB (12 x 3 TB sabit sürücüler)
Sıcak Değiştirilebilir HDD	Evet
Harici HDD Arabirimi	USB x 4
LAN Bağlantı Noktası	Gigabit x 2
USBCopy	Hayır
Boyut (YxGxD) (mm)	270 X 300 X 340
Ağırlık (Kg)	9,93
Desteklenen İstemciler	• Windows 2000 üstü • Mac OS X 10.3 üstü • Ubuntu 9.04 üstü
Maks. Kullanıcı Hesapları	2048
Maks. Grup Hesapları	256
Maks. Paylaşımlı Klasör	256
Maks. Eşzamanlı Bağlantı	512
Maks. Desteklenen IP Kamera	20
Dosya Sistemi	• EXT4 • EXT3 • FAT (Harici Disk, Oku/Yaz) • NTFS (Harici Disk, Oku/Yaz)
Birim Tipi	• Basic • JBOD • RAID 0 • RAID 1 • RAID 5 • RAID 5+Spare • RAID 6 • RAID 10
Ajans Belgelemeleri	• FCC Sınıf B • CE Sınıf B • BSMI Sınıf B
HDD Uykusu	Evet
Programlı Güç Açma/Kapama	Evet
Yerel Ağda Uyandırma	Evet
Dil Yerelleştirme	• English • Deutsch • Français • Italiano • Español • Dansk • Norsk • Svensk • Nederlands • Русский • Polski • Magyar • Português do Brasil • Português Europeu • Türkçe • Český • 日本語 • 한국어 • 繁體中文 • 简体中文
Güç Tüketimi Ve Çevre Gereksinimleri	• Hat voltajı: 100V ile 240V AC arası • Frekans: 50/60Hz • Çalışma Sıcaklığı: 40 ila 95°F (5 ila 35°C) • Depolama Sıcaklığı: 15 ila 155°F (-10 ila 70°C) • Bağıl Nem: %5 ila %95 RH • Maksimum Çalışma İrtifası: 10000 ft (3048m)








LED GÖSTERGE TABLOSU

LED Gösterimi	Renk	Durum	Açıklama
STATUS	Yeşil	Statik	Birim Normal
		Kapalı	HDD Uykusu
	Turuncu	Statik	Kullanılabilir birim alanı < 1GB
		Statik	Kullanılabilir birim alanı < %1
		Yanıp sönüyor	Birim kapasitesi düşmüş veya çökmüş
		Yanıp sönüyor	Birim yok
LAN	Yeşil	Statik	Gigabit Link
		Yanıp sönüyor	Ağ etkin durumda
		Kapalı	Ağ çalışmaz durumda
	Turuncu	Statik	10/100M Linki
		Yanıp sönüyor	Ağ etkin durumda
		Kapalı	Ağ çalışmaz durumda
Sabit Sürücü Aktivite Göstergesi (tepside)	Yeşil	Yanıp sönüyor	Diske erişiliyor
Sabit Sürücü Durum Göstergesi (tepside)	Yeşil	Statik	Disk hazır ve eylemsiz
		Kapalı	Dahili disk yok
	Turuncu	Statik	Okuyamıyor/yazamıyor veya herhangi bir hata
Güç	Mavi	Statik	Güç hazır
		Yanıp sönüyor	Önyükleme yapıyor
		Yanıp sönüyor	Kapanıyor
		Kapalı	Güç kapalı
ALERT	Turuncu	Yanıp sönüyor	FAN arızası veya aşırı sıcaklık
		Kapalı	Sistem normal

Sınırlar

- Herbir *Synology Disk Station* en çok 2 USB yazıcı destekler.
- USBCopy işlevi yalnız FAT32 dosya sistemine sahip USB diskleri destekler.
- Bazı dijital kameralar, Canon gibi, Durağan Görüntü Aygıtı olarak tanımlanır. Bu tür aygıtlar için, *Synology Disk Station* yalnız USB Copy işlevini destekler (USB paylaşım işlevi olmadan).
- Mac kullanıcıları için, *Synology Disk Station* yalnız PostScript USB yazıcıları destekler.

Paket İçeriği

Ana Ünite x 1		AC güç kablosu x 1
		
		2M RJ-45 LAN kablosu x 2
		
		Kurulum diskisi x 1
		
3,5" sabit sürücüler için vidalar x 52	2,5" sabit sürücüler için vidalar x 52	Sabit sürücü tepsi anahtarı x 2
		

Bir Bakışta Synology DiskStation



No.	Ad	Konum	Açıklama
1)	Güç Düğmesi	Ön Panel	Güç Düğmesi Synology DiskStation'ı açmak veya kapatmak için kullanılır. Synology DiskStation'ı kapatmak için, Güç Düğmesine basın ve bip sesi duyana kadar basılı tutun bu durumda Power LED'i yanıp sönmeye başlar.
2)	LED Göstergeleri	Ön Panel	LED göstergesi dahili sabit diskin ve sistemin durumunu göstermek için kullanılır. Daha fazla bilgi için bkz "Ek B: LED Gösterge Tabloları" Sayfa 18.
3)	Sabit Sürücü Tepsisi Kilidi	Ön Panel	Sabit sürücü tepsisi DiskStation'daki tepsileri kilitlemek/kilidi açmak üzere tasarlanmıştır.
4)	Sabit Sürücü Tepsisi	Ön Panel	Sabit sürücü tepsisi Synology RackStation'da kullanılan sabit sürücülerini yüklemek için tasarlanmıştır.
5)	RESET Düğmesi	Arka Panel	1. admin hesabı için IP, DNS, parola değerlerinin varsayılanına geri yüklenmesi için. 2. Synology DiskStation'ı yeniden yüklemek için.
6)	Genişletme Bağlantı Noktası	Arka Panel	Genişletme bağlantı noktası Synology Genişletme Ünitesini ¹ Synology DiskStation'a bağlamak için kullanılır.
7)	Fan	Arka Panel	Fan atık ısıyı Synology DiskStation dışına boşaltmak için yapılmıştır. Sunucu başlatıldığında otomatik olarak çalışacaktır. Fan arızalı ise, sistem her 1 saniyede bip sesi verecektir.
8)	Güç Bağlantı Noktası	Arka Panel	Güç bağlantı noktası, güç kablosunu Synology DiskStation'a bağladığınız yerdir.
9)	USB Bağlantı Noktası	Arka Panel	Synology DiskStation üzerinde ilave harici sabit diskler, USB yazıcılar veya başka USB aygıtlar eklemek için USB bağlantı noktaları vardır.
10)	Konsol Bağlantı Noktası ve VGA Bağlantı Noktası	Arka Panel	Bu bağlantı noktaları yalnız üretimde kullanım içindir.
11)	LAN Bağlantı Noktası	Arka Panel	LAN bağlantı noktası RJ-45 kablosunu Synology DiskStation'a bağladığınız yerdir.

Güvenlik Talimatları

	Doğrudan güneş ışığından ve kimyasallardan uzak tutun. Ortamda ani sıcaklık veya nem değişimleri olmamasını sağlayın.
	Synology ürününü dik tutun. Yatay olarak yatırmayın.
	Synology ürününü hiçbir sıvının yakınına yerleştirmeyin.
	Temizlemeden önce güç kablosunu fişten çekin. Synology ürününü nemli kağıt havlularla silin. Temizlemek için kimyasal veya aerosol temizleyiciler kullanmayın.
	Synology ürününü düşmeye karşı dengeli olmayan taşıma arabası, masa veya sıra üzerine yerleştirmeyin.
	Güç kablosu doğru besleme voltajına takılmalıdır. Beslenen AC voltajın doğru ve kararlı olduğundan emin olun.
	Elektrik akımını aygıttan çıkarma için tüm güç kablolarının güç kaynağı ile olan bağlantısının kesildiğinden emin olun.

MONTAJ VE KURULUM

Sabit Diskin Takılması için Alet ve Parçalar

- Tornavida
- En az bir tane 3,5" veya 2,5" SATA sabit disk
(Uyumlu sabit disk modelleri için lütfen www.synology.com adresini ziyaret edin.)

Uyarı: Veri içeren bir sabit disk takarsanız, sistem sabit diski biçimlendirir ve tüm verileri siler. Veriler ilerde gerekli ise, lütfen kurulum öncesinde yedekleyin.

Sabit Diskleri Takın

- 1 Sabit sürücü tepsisinin anahtarını sabit sürücü tepsi kilidine ekleyin ve anahtar saat yönünde 90° çevirerek (Kilit açık konumuna) sabit sürücü tepsisinin tutamaçlarının kilidini açın.



- 2 Sabit sürücü tepsisini DiskStation içinden çıkarmak için tutamağı çekin.



3 Sabit disk sabit sürücü tepsisine yükleyin.

- **3,5" Sabit Diski için:** Sabit disk sabit sürücü tepsisine yerleştirin ve sabit disk tespit etmek için vidaları sıkın.



- **2,5" Sabit Diski için:** Sabit disk sabit sürücü tepsisinin mavi alanına (aşağıda gösterilen) yerleştirin, tepsiyi başaşağı çevirin ve sabit disk tespit etmek için vidaları sıkın.

**4 Yüklenen sabit sürücü tepsinin boş sabit disk yuvasına takın.**

Önemli: Tepsinin sonuna kadar içeriye itildiğinden emin olun. Aksi halde, sabit disk düzgün çalışmayabilir.

5 Sabit sürücü tepsinin yerinde tutmak için ön panelle aynı hizada olacak şekilde tutamağa bastırın.

- 6 Sabit sürücü anahtarını saat yönünde 90° çevirerek (Kilitli konum) sabit sürücü tepsilerinin tutma yerlerini kilitleyin.



- 7 Diğer tüm diskleri DiskStation üzerine takmak için yukarıdaki adımları tekrarlayın.
8 Disklerin konumları aşağıda gösterildiği gibi numaralanmıştır.



Not: Bir RAID seti kurmak isterseniz, sabit disk kapasitesinden en iyi şekilde yararlanmak için takılan tüm sabit disklerin aynı büyüklükte olması önerilir.

DiskStation üzerine bir RAM Modülü Ekleyin

1GB/2GB Synology RAM modülü, DiskStation bellek genişletmesi için tasarlanmıştır ve seçiminize göre isteğe bağlıdır. RAM modülünüzü takmak, kontrol etmek veya çıkarmak için aşağıdaki adımları izleyin.

RAM Modülünü Takın

- 1 DiskStation sunucunuzu kapatın. Muhtemel hasarların önüne geçmek için DiskStation sunucuza bağlı olan tüm kabloları ayırın.

- 2 Yan kapağı sabitleyen 2 vidayı da çıkarın. Ardından kapağı kaldırın ve bir kenara koyun.



Önemli: Kapağı çıkardığınızda hassas dahili bileşenler açığa çıkar. Bellek çıkarırken veya eklerken bellek grubundan başka hiçbir şeye dokunmayın.

- 3 Yeni bellek modülünü yuvaya yerleştirin:
- Modülün altın kenarındaki çentiği alt bellek yuvasındaki çentiğe hizalayın.
 - Kartı yana yatırın ve belleği yuvarın içine bastırın. Modülün sonuna kadar içeri itildiğinden emin olun.
 - Bellek modülünü aşağı bastırmak için iki parmağınızla düzgün kuvvetli bir baskı uygulayın. Bellek doğru bir şekilde takıldığında bir tıklama sesi duyulmalıdır.



Önemli: Bellek modülünü kenarlarından tutun ve altın konektörlere dokunmayın.

- 4 Yan kapağı yerleştirin. Adım 2'de sökülen 2 adet vidayı yerlerine takın ve sıkın.

Yeni Bellek Kapasitesinin DiskStation tarafından Tanındığından Emin Olun

Bellek modülünü DiskStation üzerine taktıktan sonra, sunucunun yeni belleği tanıyıp tanımadığını kontrol etmeniz önerilir.

DiskStation belleğini kontrol etmek için:

- 1 DSM yüklemesini yapın. (Daha fazla bilgi için sonraki bölüme bakın.)
- 2 Synology DiskStation Manager'da oturum açın.
- 3 **Toplam Fiziksel Bellek** değerini **Ana Menü** > **Sistem Bilgisi** seçeneğinden kontrol edin.

Basic information	
Server name	DiskStation
Serial number	A4G7N00620
Model name	DS2411+
Total Physical Memory	2048 MB

DiskStation sunucunuz belleği tanıyamıyor veya düzgün başlatılmıyorsa belleğin doğru olarak takıldığını onaylayın.

RAM Modülünü DiskStation üzerinden Çıkarın

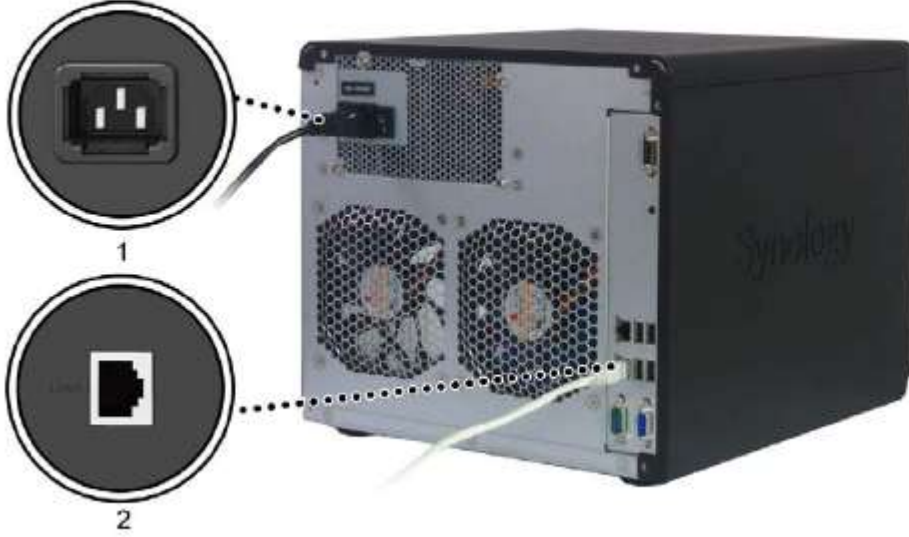
- 1 DiskStation kapağını sökmek için "RAM Modülünü Takın" bölümünün 1. ve 2. adımını izleyin.
- 2 Modülü bellek kartı yuvasından çözmek için bellek modülünün yanlarındaki kollara dışa doğru bastırın. Çıkarmadan önce yarım daire şeklindeki çentikleri gördüğünüzden emin olun. Görmüyorsanız kolları dışa doğru itme işlemi tekrarlayın.
- 3 Bellek modülünü çentiklerinden tutun ve yuvadan çıkarın.



- 4 Yan kapağı yerleştirin. Adım 2'de sökülen 1 adet vidayı yerlerine takın ve sıkın.

DiskStation Sunucunuzu Başlatın

- 1 Güç kablosunun bir ucunu DiskStation Güç bağlantı noktasına, diğer ucunu da elektrik prizine takın.
- 2 DiskStation ile anahtar/yönlendirici/yıldız göbek bağlantınızı yapmak için LAN kablosunu kullanın.



- 3 DiskStation sunucunuzu açmak için ön paneldeki Güç düğmesine basın.



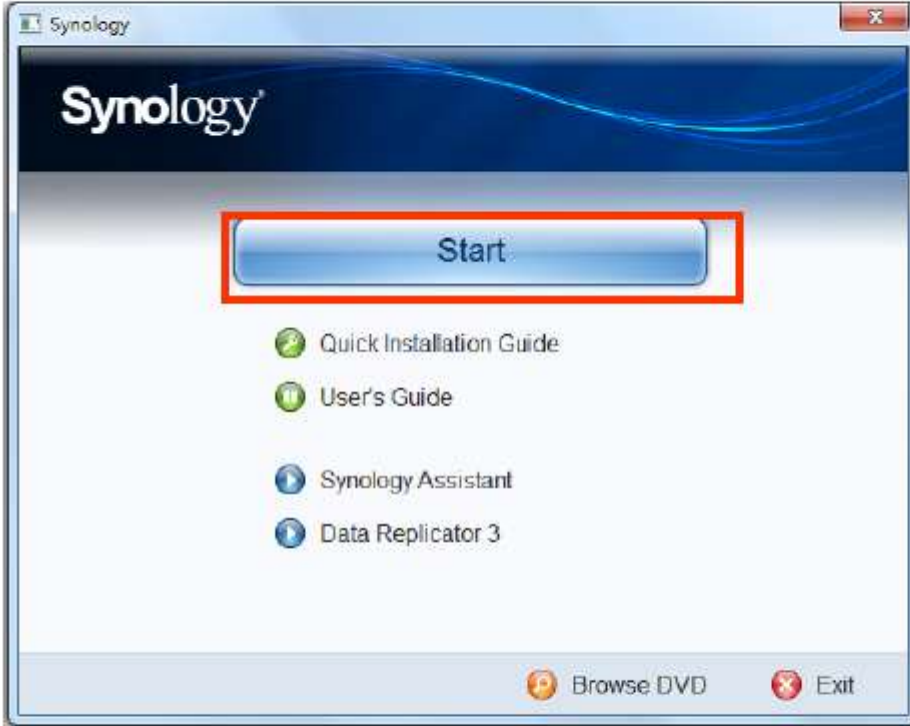
DiskStation sunucunuz şimdi çevrimiçidir ve ağdaki bir bilgisayar tarafından algılanabilir.

DISKSTATION DONANIM YAZILIMININ YÜKLENMESİ

Bir ağ bilgisayar üzerinde, DiskStation sunucunuza DiskStation Manager (DSM) yazılımını yüklemek için bu bölümdeki adımları izleyin. DSM yüklendikten sonra, bir web tarayıcısı ile Disk Station Manager'da oturum açarak DiskStation sunucunuzun tüm özelliklerini yönetebilirsiniz.

Windows üzerinden Yükleme

- 1 Yükleme diskini bilgisayarınıza yerleştirin ve **Başlat** öğesine tıklayın. Kurulum işlemini tamamlamak için ekranda gösterilen talimatları izleyin.



- 2 Synology Assistant yüklenecek ve bilgisayarınızda çalıştırılacaktır. LAN'da DiskStation'ınızı arayacak ve bulacaktır ve DiskStation'ınızın durumu **Yüklenmedi** olmalıdır. DiskStation'ınıza çift tıklayarak ayar prosedürünü başlatın.

Server name	IP address	IP status	Status	MAC address	Version	Model	Serial
cn1010p	192.168.35.166	DHCP	Not Configured	00:11:32:05:EA:E9	3.0-1337	DS1010+	A1GA
Diesel-DS1010p	192.168.32.40	Manual	Ready	00:11:32:07:48:2E	3.0-1335	DS1010+	A5GA
Diesel-DS1010p	192.168.37.132	DHCP	Ready	00:11:32:07:48:2F	3.0-1335	DS1010+	A5GA
DiskStation	192.168.38.248	DHCP	Not installed	00:11:32:06:84:EF	3.1-1605	DS2411+	

- 3 **Gözet** öğesine tıklayarak DSM_[model adı]_[numarası].pat kurulum dosyasını kurulum diskinizin DSM klasöründe bulun. DSM'nin en son sürümünü [Synology Download Center](#)'dan indirebilirsiniz.



- 4 Kurulum işlemini tamamlamak için ekranda gösterilen talimatları izleyin.

Not: Eğer **Tek Tıklama ile Kurulum**'u seçerseniz, DiskStation Manager varsayılan **admin** parolası boş olacaktır.

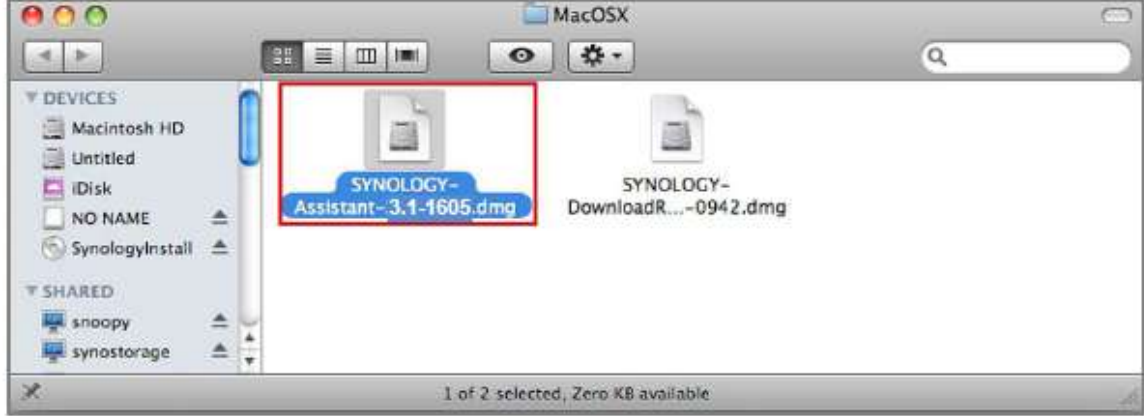
Kurulum süreci tamamlandıktan sonra, DiskStation'ınızı Synology DiskStation Manager (DSM) ile yönetebilirsiniz. DiskStation'ı DSM ile çalıştırmak ile ilgili daha fazla bilgi için, [Synology Download Center](#)'da bulunan Synology DiskStation Kullanım Kılavuzuna bakın.

Mac OS X üzerinden Yükleme

- 1 Kurulum diskini bilgisayarınıza takın ve masaüstündeki **SynologyInstall** simgesine çift tıklayın.



- 2 Açılan pencerede, **MacOSX** klasörüne çift tıklayın ve ardından **Synology Assistant-[numarası].dmg** ögesine çift tıklayın.



- 3 Açılan pencerede **Synology Assistant.app** ögesine çift tıklayın.



Synology Assistant.app

- 4 Kurulumu tamamlamak için "Windows' Üzerinden Yükleme"de adım 2'den 4'e kadar izleyin.

Linux üzerinden Yükleme

Linux sürümü **Ubuntu** dağıtım sürümü 8 ve 9 için optimize edilmiştir. Yine de diğer Linux dağıtımlarında yükleme yapmayı deneyebilirsiniz (yalnız deneme amacıyla).

Synology Assistant Yükleneşi ve Çalıştırılması

Synology Assistant yüklemesini komut satırları veya GUI (grafik kullanıcı arabirimi) aracılığıyla yapabilirsiniz.

Komut satırları kullanarak yükleme yapmak isterseniz:

install.sh betiğini kurulum diskinin **Linux** klasöründen çalıştırın, size aşağıdaki adımlarla yol gösterecektir.

- 1 Synology Assistant beta sürümünü kaldırın (varsa).

```
sudo rm -rf /usr/local/Synology /usr/local/bin/SynologyAssistant
```

- 2 **SynologyAssistant-[numarası].tar.gz** ögesini istediğiniz dizine çıkartın, örneğin **"/usr/local"** veya **."**

```
tar -C ./ -zxvf SynologyAssistant-[numarası].tar.gz
```

- 3 64bit Ubuntu kullanıyorsanız, 32bit kitaplıkları yükleyin.

```
sudo apt-get install ia32-libs
```

4 /usr/local/bin için kısayol oluşturun.

```
sudo ln -sf /path/install/SynologyAssistant/SynologyAssistant \  
/usr/local/bin/SynologyAssistant
```

5 Synology Assistant'ı çalıştırmak için aşağıdaki komutu kullanabilirsiniz:

```
/path/install/SynologyAssistant/SynologyAssistant
```

Veya kısayolu çalıştırabilirsiniz:

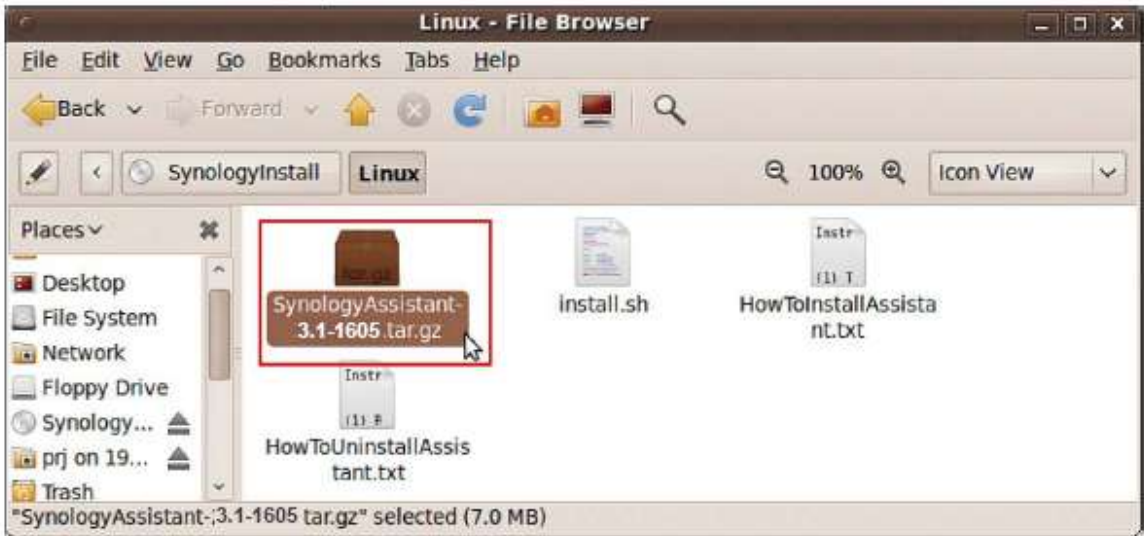
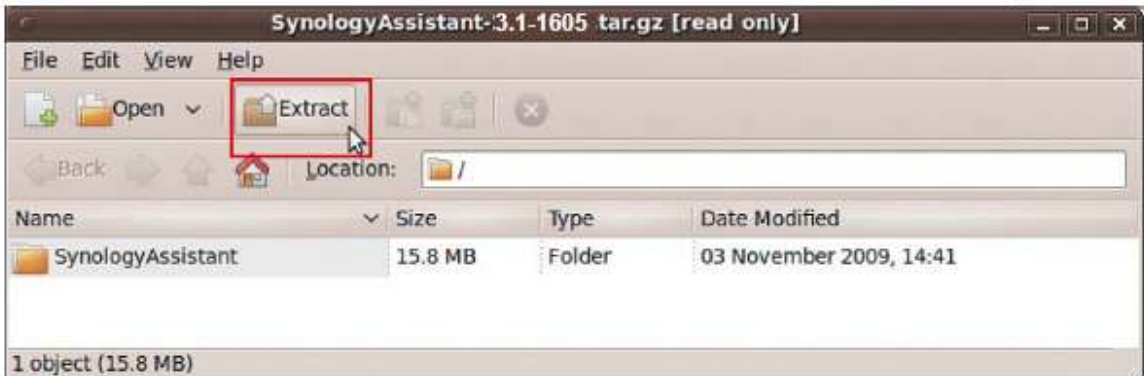
```
/usr/local/bin/SynologyAssistant
```

Eğer /usr/local/bin, \$PATH çevre değişkeninizde varsa sadece şunu yazın:

```
SynologyAssistant
```

GUI kullanarak yükleme yapmak isterseniz:**1 /usr/local ve /usr/local/bin dizinine gidin ve aşağıdaki klasörleri silin (varsa):
Synology, SynologyAssistant****2 Kurulum diskini bilgisayarınıza takın ve masaüstündeki SynologyInstall simgesine çift tıklayın.**

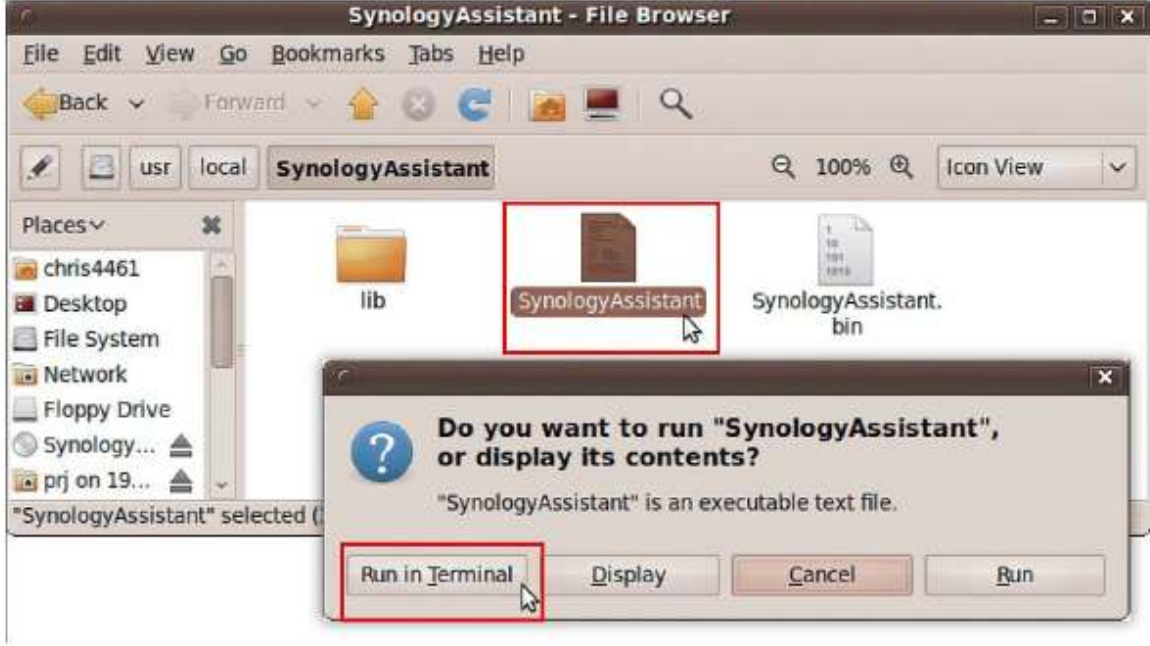
SynologyInstall

**3 Açılan Dosya Tarayıcı penceresinde, Linux klasörüne çift tıklayın ve ardından Synology Assistant-
[numarası].tar.gz dosyasına çift tıklayın.****4 Çıkar öğesine tıklayın ve ardından SynologyAssistant dizinini /usr/local veya herhangi bir yola çıkarın.**

Önemli: 64bit Ubuntu kullanıyorsanız, devam etmeden önce 32bit kitaplıkları yüklemeniz gerekir. Yükleme için, Terminale aşağıdaki komutu yazın:

```
sudo apt-get install ia32-libs
```

- 5 /usr/local/SynologyAssistant (veya [şimdi belirlediğiniz yol]/SynologyAssistant)'a gidin, SynologyAssistant'a çift tıklayın ve ardından açılan iletişim kutusunda **Uçbirimde Çalıştır** öğesine tıklayın.



DSM yüklemesi

Synology Assistant etkinleştirmesini yaptığınızda, kurulumu tamamlamak için "Windows Üzerinden Yükleme" bölümünün 2 ila 4. adımını izleyin.

Daha Fazla Bilgi

Tebrikler! DiskStation sunucunuz artık kurulmuştur. Gelişmiş ayarlar ve yönetim için kurulum diskindeki Kullanım Kılavuzuna bakın. DiskStation sunucunuz hakkında daha fazla bilgi veya çevrimiçi kaynaklar için, lütfen www.synology.com adresini ziyaret edin.

PROBLEM GİDERME

PROBLEM : Cihaz PWR ledi yanmıyor!

ÇÖZÜM : Cihazın elektrik kablosunu elektrik prizinize taktığınıza emin olun. Prizde enerji olduğuna emin olun. Elektrik kablonuzun sağlam olduğunu kontrol edin. Bunların hepsi normal fakat hala PWR ledi yanmıyorsa cihazınızı prizden çekip servisimize başvurun.

PROBLEM: Cihaz enerjisi var ama servis alamıyorum!

ÇÖZÜM: Cihazınızın kurulumunun tam ve doğru olarak yapıldığından emin olun. Cihazınızın tüm kablo bağlantılarının yapıldığından emin olun. Cihazınızın üzerindeki ACT ledinin yandığından emin olun. Buna rağmen Internet servisi alamıyorsanız Internet Servis Sağlayıcınızı arayınız.

PROBLEM: LAN Ledi yanmıyor!

ÇÖZÜM : Cihazın LAN kablosunun bağlı olduğunu kontrol edin. Kablonuzun sağlam olduğunu kontrol edin. Doğru kablo ile bağlandığınıza emin olun (DÜZ veya CROSS). Tüm kontrollerinize rağmen LAN ledi yanmıyorsa cihazınızı prizden çekip servisimize başvurun.

Önemli NOT : Kullanmış olduğunuz cihaz teknolojisi gereği, sürekli olarak yazılım güncellemeleri ile geliştirilmektedir. Bu nedenle, aşağıdaki verilen web siteleri üzerinden cihazınızın son yazılımını ÜCRETSİZ olarak indirebilir ve yine sitede belirtilen talimatlar ile cihazınıza yükleyebilirsiniz. Ayrıca, verilen sitelerde cihazınızın yeni yazılımı ve bu kılavuzda bulunmayan ilave özellikleri var ise bunlara ilişkin "Nasıl Yapılır" dökümanlarında inceleyebilirsiniz.

www.simet.com.tr

www.depoturk.com

www.synology.com

YETKİLİ SERVİSLER

SIRA NO	UNVAN	HİZMET YERİ ADRESİ	YETKİLİNİN ADI SOYADI	TEL/FAKS	VERGİ NO
1	SİMET TEKNOLOJİ SAN. TİC. LTD. ŞTİ.	ÇETİN EMEÇ BULVARI 8.CAD. 84.SK.3/1 A.ÖVEÇLER/ANKARA	SİBEL BEDİR	312-472 87 87 312-472 31 31	7700072424
2	ATLANTİS BİLGİSAYAR VE ELEKT.TİC./FATİH SARIZ	ÜÇLERBEY MAH.GÖKMEFRESE CAD.KOCAĞIL APT.ALTİ NO:41 SİVAS	FATİH SARIZ	346-2231429	7510160892
3	ASBİMSAN ELEKTRONİK BİLGİSAYAR SAN.TİC.LTD.ŞTİ	CİNNAH CAD.NO:61/1-3 ÇANKAYA/ANKARA	AHMET SITKI YAZICIOĞLU	312-441 64 55 312-441 73 33	0860039811
4	ARNİL-NET BİLGİSAYAR İLETİŞİM HZM YAZ.TURZ.SAN.TİC.LTD.ŞTİ	İMÖNÜ CAD.HÜZMEN PLAZA A BLOK NO:29/A OSMANGAZİ	SERKAN AKSOY	224-224 91 63 224-223 58 60	800048520
5	AHMET AYDIN-BİLGİSAYAR HASTANESİ	NUSRATİYE MAH. 119.CAD. NO:117/A MERSİN	AHMET AYDIN	324-3366559 324-3360225	11534346816
6	BİRCAN BİLGİSAYAR İNŞAAT SANAYİ VE TİCARET LTD.ŞTİ.	KİRİŞÇİ MAH. ŞEHİT ZAFER AK CAD. KAT:1 KARAMAN	BAYRAM BİRCAN	338-213222 338-2149382	1770052623
7	BİLGİ TEKNOLOJİLERİ BİLGİSAYAR İNTERNET VE YAZILIM HİZ.SAN.TİC.LTD.ŞTİ.	ÖVEÇLER 1.CADDE 14/A ÇANKAYA/ANKARA	EMRE YILDIRIM	312-4784466 312-4782266	1720116541
8	BÜKOM BÜRO MAKİNALARI PAZ. SAN. VE TİC A.Ş.	HALK SOKAK NO:22/1 KIZILAY / ANKARA	LEVENT SARUHAN	312-433 62 29 312-433 35 06	1920003238
9	BİLGİ BİRİKİM SİSTEMLERİ BİLG.OTO.MÜH.SAN.VE TİC.LTD.ŞTİ.	KARABAŞ MAH.HAFİZ SELİM EFENDİ SOK.NO:8 SİMGE APT.K:1 D:2 İZMİT/KOCAELİ	MEHMET AHLAS	262-3227777 262-3233602	1720041708
10	ÇİZGİ BİLG..TAN. HİZ. TİC. LTD. ŞTİ.	REŞATBEY MAH. FUZULİ CAD. EROĞLU APT. ZEMİNKAT 37/A SEYHAN/ADANA	MEHMET ALİ ALTUN	322-4577507 322-4578948	742032419
11	DEMİREZEN BİLGİSAYAR VE OTO SANAYİ TİC.LTD.ŞTİ	GAZİ MUHTARPAŞA BUL. 4.CAD SAİT SAYIN İŞ MEREK ALTI NO:13 GAZİANTEP	MEHMET BULUT	242-3450911 242-3353047	2730039264
12	DOSBİL BİLGİSAYAR TİC.SAN.LTD.ŞTİ.	SALTAK MAH.ŞEHİT ŞÜKRÜ CAD.DOLUEL APT.NO:29/C DENİZLİ	EMRE TAŞLICALI	258-2651353	3100054665
13	EFA BİLİŞİM YAZILIM DAN.BİLG.EĞİTİM SAN. VE TİC.LTD.ŞTİ.	AZERBAIJAN BULVARI MANOLYA AP.ALTİ B BLOK NO:84/B KAHRAMANMARAŞ	ERKAN ARIKAN	344-2354500	3240382420
14	KARTEL BİLGİSAYAR RE.TUR.SAĞ.HİZ.SAN.VE TİC.LTD.ŞTİ.	BAHÇELİEVLER MAH. İSTİKLAL CAD.ENGİN APT.NO:182/1 SAMSUN	A.UĞUR EREN	362-2345812	4990052012
15	NASA TEKNİK SERVİS BİLGİSAYAR YAZ.DAN.İNŞ.GÜV.TİC.SAN.LTD.ŞTİ.	İSMETİYE MAH.İSMETİYE SOK.AÇBABA APT.K:1/3 MALATYA	TEKİN MESUTOĞLU	422-3214498	6290465224
16	ÖZKAN ALTAY BİLGİSAYAR ELEKT.İNŞ.GIDA SAN.TİC.LTD.ŞTİ.	VATAN MAH.POLAT CAD 74/A YEŞİLYURT/İZMİR	ÖZKAN ALTAY	232-2452323	7340129856
17	PROBİL BİLGİSAYAR VE PROGRAMCILIK SAN.TİC.LTD.ŞTİ.	ŞARKİYE MAH.KAZIM KARABEKİR CAD.NO:13 ORDU	ERCAN ÖKTENAY	452-225 19 20 452-225 19 21	7330032316
18	PROBİLİŞİM BİLGİSAYAR VE İLETİŞİM SİSTEMLERİ TİC.LTD.ŞTİ.	ÇETİN EMEÇ BULVARI 1325.SOKAK NO:10/3 A.ÖVEÇLER/ANKARA	MUSA ELMALİ	312-4733585 312-4733565	8590500880
19	SHOV BİLGİSAYAR TAN.HİZ.TUR.TİC.LTD.ŞTİ.	STRAZBURG CAD.NO:40/A SİHHİYE/ANKARA	LEVİN FİGEN OKUMUŞ	312-229 87 92 312-230 20 13	7690008054
20	ŞAHİNOĞLU BİLGİSAYAR İLETİŞİM SİSTEMLERİ KIRTASIYE SAN.VE TİC.LTD.ŞTİ	TABAKLAR MAH.AKBABA SOKAK NO:2 BOLU	TURGAY ŞAHİNOĞLU	374-212 70 86 374-217 30 49	7980462223
21	URFANET MUHAMMET TAŞÇILAR	BAHÇELİEVLER MAH.4.SOK TAŞÇILAR APT.ALTİ NO:27 ŞANLIURFA	MUHAMMET TAŞÇILAR	414-316 36 69 414-312 17 42	8260112093
22	VİZYON ELEKT.BİLİŞİM SİSTEMLERİ VE DANIŞ.SANAYİ TİCARETLTD.ŞTİ.	KOCATEPE OLGUNLAR SOK.NO:36/4 ÇANKAYA/ANKARA	AHMET BAL ALİ BAL	312-419 94 51 312-419 83 96	9250142774