



# *Synology* *RT2600ac* BROADBAND ROUTER TANITMA VE KULLANMA KILAVUZU

**GEÇERLİ OLDUĞU ÜRÜNLER VE KODLARI:**

MODELLER	AÇIKLAMA
RT2600ac	Synology RT2600ac Broadband Router

**İMALATÇI FİRMA**

**SYNOLOGY Inc.**  
6F-2, No.106, Chang An W. Rd.,  
Taipei 103, Taiwan  
TEL : +886 2 2552 1814  
www.synology.com, info@synology.com

**İTHALATÇI FİRMA**

**SİMET TEKNOLOJİ SAN. TİC. LTD. ŞTİ.**  
1065. CAD. 1280.SOK. NO:5/17-18  
ÖVEÇLER – ÇANKAYA / ANKARA  
TEL : (312) 472 87 87 FAKS : (312) 472 31 31  
www.simet.com.tr , info@simet.com.tr

**BAKIM ONARIM VE KULLANIMDA UYULMASI GEREKEN KURALLAR****! DİKKAT !****CİHAZ İÇİNDE KULLANICININ TAMİR EDEBİLECEĞİ PARÇA YOKTUR.  
ARIZA DURUMUNDA SATICI FİRMAYA VEYA SERVİS İSTASYONUNA BAŞVURUNUZ.**

- Cihazınızı yeni bir bölgede çalıştırmadan önce cihazın çalışma voltajı ile şebeke voltajının uyumlu olduğundan emin olunuz.
- Yanma ve şok tehlikesinden korunmak için, cihazın yağmur veya rutubete maruz kalmamasına özen gösteriniz.
- Cihazınızı, aşırı tozdan, yüksek ısıdan, nemden ve güneş ışığından uzak tutunuz.
- Cihazınızı, iyi havalandırılan bir yerde havalandırma deliklerini kapatmadan kullanınız.
- Cihazın yetkisiz kişilerce modifikasyonu veya orijinal adaptörü dışında başka bir adaptör ile bağlanması cihazınızın zarar görmesine sebep olabilir.
- Cihazınızı, şehir şebekesinde meydana gelebilecek interrupt (yüksek / alçak akım / gerilim dalgalanması) 'lardan koruyabilmek için ups (kesintisiz güç kaynağı) ile kullanmalısınız.

**TAŞIMA VE NAKLİYE SIRASINDA DİKKAT EDİLECEK HUSUSLAR**

- Cihazın kapalı olduğundan emin olun.
- Adaptörü veya elektrik kablosunu prizden çekin.
- Cihazı orijinal paketleme malzemelerini kullanarak tekrar paketleyin ve tekrar cihazın orijinal kutusuna yerleştirin.
- Cihazın orijinal kutusunu bulamamanız durumunda, cihazın ve aksamalarının hasar görmeyeceği şekilde kavrıyacak köpüklü koruyucu maddeler ile sararak uygun bir karton kutuya yerleştiriniz.
- Dikkat, taşıma kurallarına uymamanız durumunda hasar görebilecek cihazlarınız garanti kapsamı dışında kalacaktır.

**KULLANIM SIRASINDA İNSAN VE ÇEVRE SAĞLIĞINA TEHLİKELİ VEYA  
ZARARLI OLABİLECEK DURUMLARA İLİŞKİN UYARILAR**

- **Lityum Batarya Uyarısı (Tüm Modeller)**  
Cihaz tarafından kullanılan lityum batarya kullanıcı tarafından değiştirilemez. Simet Yetkili Servis İstasyonlarından bir eleman tarafından değiştirilmelidir. Cihaz üzerinde bulunan Lityum batarya cihaz kullanım ömrü boyunca çalışabilecek şekilde planlanmış ve yerleştirilmiştir.
- **Kablo Bağlantıları (Tüm Modeller)**  
Tüm ethernet ve RS232 (Konsol) kabloları direk olarak diğer cihazlara bağlanmak içindir. Var olan kablolama sistemine veya duvardaki data prizlerine direk takmayın. Bu tür bir ihtiyaç olduğunda Yetkili Servis İstasyonlarına başvurunuz.

**KULLANIM HATALARINA İLİŞKİN BİLGİLER****CİHAZINI KULLANMADAN ÖNCE, KULLANMA KILAVUZUNDAKİ BÜTÜN PROSEDÜRLERİ DİKKATLİCE  
UYGULADIĞINIZA EMİN OLUN.**

- Bütün talimatları dikkatle okuyun.
- Talimatları ileri tarihlerde kullanmak için saklayın.
- Cihazı temizlemeden önce fişi prizden çekin. Sıvı veya aerosol temizleyiciler kullanmayın. Yanıcı sıvılar (tiner, gazyağı, v.s.) kullanmayın.
- Cihazı hareketli yüzeylere veya kalorifer ya da ısı kaynağının yakınına yerleştirmeyin. Cihazınız düşebilir, ısıdan hasar görebilir ve ciddi zarara yol açabilir.
- Eğer uzatma kablosu kullanılacaksa, uzatma kablosuna bağlanan cihazların toplam akımının, uzatma kablosunun akım kapasitesini aşmadığına emin olun. Aynı şekilde duvardaki prize bağlı olan cihazların toplam olarak çektikleri akımın prizin akım taşıma kapasitesini aşmadığına emin olun.
- Herhangi bir kablunun enerji kablosu veya adaptöre dayanmasına müsaade etmeyin. Cihazı, insanların kablo üzerinden yürüyebileceği yerlere yerleştirmeyin.
- Hasarlı veya aşınmış elektrik kablolarını kullanmayın.
- Bakım işini kendiniz yapmayın, kapağın açılması sizi tehlikeli voltaj noktaları veya başka risklere maruz bırakabilir. Servis hizmetlerini yetkili servise bırakın.
- Aşağıdaki belirtilen durumlarda fişi çekin ve yetkili servise haber veriniz;
  - Elektrik kablosu veya fiş zarar gördüğünde, yıprandığında,
  - Cihaza sıvı döküldüğünde,

- Cihaz yağmur veya suya maruz kaldığında,
- Operasyon talimatlarına uygun hareket edilmesine rağmen, cihaz normal çalışmıyorsa veya performansında farkedilir bir değişiklik varsa.
- Cihaz düşerse veya kabin karar görürse,
- Hiçbir nedenle cihazın içini açmayınız.

**TÜKETİCİNİN KENDİ YAPABİLECEĞİ BAKIM, ONARIM VEYA ÜRÜNÜN TEMİZLİĞİNE İLİŞKİN BİLGİLER  
CİHAZINIZ HIÇBİR NEDENLE BAKIM GEREKTİRMEZ.****• Cihazın Temizlenmesi**

Cihazının sürekli ve en iyi şekilde çalışmasını sağlamak için gerekli görüldüğünde veya yılda bir iki defa tamamen temizlenebilir. Cihazı temizlemek için aşağıdaki adımları takip edin;

- Cihazın kapalı olduğundan emin olun.
- Adaptörü veya elektrik kablosunu cihazdan sökün.
- Cihazdaki bütün toz ve kiri temizlemek için yumuşak bir fırça kullanın.
- **Uyarılar!**
  - Garanti süresi içinde cihazın içini kesinlikle açmayın.
  - Cihazı temizlemek için hiç bir zaman alkol veya tiner kullanmayın; bu kimyasal maddeler hem kasaya hemde cihazın parçalarına zarar verebilir.
  - Cihazın elektronik parçalarına su gelmemesine özen gösterin, hiçbir nedenle temizlik sırasında su veya sıvı kullanmayın.
  - Sert veya aşındırıcı bir fırça kullanmayın.

**PERİYODİK BAKIM GEREKTİRMESİ DURUMUNDA PERİYODİK BAKIMIN YAPILACAĞI ZAMAN ARALIKLARI İLE  
KİMIN TARAFINDAN YAPILMASI GEREKTİĞİNE İLİŞKİN BİLGİLER**

- Cihaz periyodik bakım gerektirmez.
- Cihaz, bulunduğu ortam çalışma şartları nedeniyle tozlanması durumunda, Cihaz Temizlenmesi maddesinde verilen talimatlara uygun olarak temizlenebilir.

**GÜMRÜK VE TİCARET BAKANLIĞI TARAFINDAN TESPİT VE İLAN EDİLEN KULLANIM ÖMRÜ**

- Bu ürünün T.C. Gümrük ve Ticaret Bakanlığı tarafından tespit ve ilan edilen kullanım ömrü **5(Beş)** yıldır. Bu ürün için T.C. Gümrük ve Ticaret Bakanlığı tarafından belirlenen **Servis Sayısı 1 (bir)** adettir. Kılavuzun son sayfasında Yetkili Servisler bölümünde verilmiştir.

**GENEL GARANTİ ŞARTLARI**

1. Garanti süresi malın teslimin tarihinden itibaren başlar ve **iki (2)** yıldır.
2. Malın bütün parçaları dahil olmak üzere tamamı kuruluşumuz garanti kapsamındadır.
3. Malın ayıplı olduğunun anlaşılması durumunda tüketici, 6502 sayılı Tüketicinin Korunması Hakkında Kanunun 11 inci maddesinde yer alan;
  - a. Sözleşmeden dönme,
  - b. Satış bedelinden indirim isteme,
  - c. Ücretsiz onarılmasını isteme,
  - d. Satılanın ayıpsız bir misli ile değiştirilmesini isteme, haklarından birini kullanabilir.
4. Tüketicinin bu haklardan ücretsiz onarım hakkını seçmesi durumunda satıcı; işçilik masrafı, değiştirilen parça bedeli ya da başka herhangi bir ad altında hiçbir ücret talep etmeksizin malın onarımını yapmak veya yaptırmakla yükümlüdür. Tüketici ücretsiz onarım hakkını üretici veya ithalatçıya karşı da kullanabilir. Satıcı, üretici ve ithalatçı tüketicinin bu hakkını kullanmasından müteselsilen sorumludur.
5. Tüketicinin, ücretsiz onarım hakkını kullanması halinde malın;
  1. Garanti süresi içinde tekrar arızalanması,
  2. Tamiri için gereken azami sürenin aşılması,
  3. Tamirinin mümkün olmadığının, yetkili servis istasyonu, satıcı, üretici veya ithalatçı tarafından bir raporla belirlenmesi durumlarında;tüketici malın bedel iadesini, ayıp oranında bedel indirimi veya imkân varsa malın ayıpsız misli ile değiştirilmesini satıcıdan talep edebilir. Satıcı, tüketicinin talebini reddedemez. Bu talebin yerine getirilmemesi durumunda satıcı, üretici ve ithalatçı müteselsilen sorumludur.

6. Malın tamir süresi **Yirmi (20) iş gününü** geçemez. Bu süre, garanti süresi içerisinde mala ilişkin arızanın yetkili servis istasyonuna veya satıcıya bildirim tarihi, garanti süresi dışında ise malın yetkili servis istasyonuna teslim tarihinden itibaren başlar. Malın arızasının **on (10) iş günü** içerisinde giderilememesi halinde, üretici veya ithalatçı; malın tamiri tamamlanıncaya kadar, benzer özelliklere sahip başka bir malı tüketicinin kullanımına tahsis etmek zorundadır. Malın garanti süresi içerisinde arızalanması durumunda, tamirde geçen süre garanti süresine eklenir.
7. Malın kullanma kılavuzunda yer alan hususlara aykırı kullanılmasından kaynaklanan arızalar garanti kapsamı dışındadır.
8. Tüketici, garantiden doğan haklarının kullanılması ile ilgili olarak çıkabilecek uyuşmazlıklarda yerleşim yerinin bulunduğu veya tüketici işleminin yapıldığı yerdeki Tüketici Hakem Heyetine veya Tüketici Mahkemesine başvurabilir.
9. Satıcı tarafından bu Garanti Belgesinin verilmemesi durumunda, tüketici **Gümrük ve Ticaret Bakanlığı** Tüketicinin Korunması ve Piyasa Gözetimi Genel Müdürlüğüne başvurabilir.

#### Ticari Markalar

- Microsoft Windows 98, Windows NT, Windows 2000, Windows XP, Windows Server 2003, Internet Explorer ve Active Directory Microsoft Corporation'a ait kayıtlı markalardır.
- Netscape, Netscape Communications Corporation'a ait kayıtlı ticari markadır.
- Netscape Navigator ve Netscape Communicator da Netscape Communications Corporation'a aittir.
- Adobe Acrobat ve Acrobat Reader, Adobe Systems Incorporated 'e ait ticari markadır.
- SİMET, Simet Teknoloji San.Tic.A.Ş.'nin tescilli ticari markasıdır.

#### ÜRÜN TANIMI, KULLANIM YERLERİ-AMAÇLARI VE TEKNİK ÖZELLİKLERİ

### Synology RT2600ac Tanıtım

Synology Router RT2600ac'nin güçlü kablosuz özellikleri ve taş gibi sağlam, güvenlik odaklı Synology Router Manager çekirdeğiyle ağını yeniden tanımlayın. Her evler hem de ofisler için tasarlanan MU-MIMO desteği, daha fazla cihazın daha yüksek hızlarda bağlanabilmesini sağlarken, SRM'nin Ebeveyn Kontrolleri ve Trafik Kontrolü ağ trafiğinin basit yönetimini ve hassas ayarını mümkün kılar.

Performans, güvenlik ve esnekliği bir arada sunan Synology Router RT2600ac; zorlu, yüksek bant genişlikli işlem ortamlarıyla başa çıkmak için geliştirilen yüksek hızlı, çift çekirdekli 1.7 GHz işlemci ile desteklenmektedir. 802.11ac wave 2 Wi-Fi radyoları MU-MIMO desteğini 4x4 dört akış becerisi ile sunmakta olup 2.53 Gbps (800 + 1733Mbps) kablosuz bant genişliğine olanak sağlar. RT2600ac bant genişliği kullanımını ve kablosuz hızlarını birden çok cihazınız için otomatik olarak maksimize ederken aynı zamanda Akıllı Bağlan ile optimal aralığı korur. Donanım hızlandırmalı Layer 7 trafik kontrolü tasarımı birden çok cihaz ve trafik kontrol kuralı ile bile, RT2600ac'nin ağ iletişimi taleplerinizi karşılamak üzere hala çokça işlemleri gücünü bulundurabilmesini sağlar.



## Synology Router'ınızla Tanışın

Bu Synology ürününü satın aldığınız için teşekkür ederiz! Yeni Synology Router kurulumu öncesinde, lütfen aşağıdaki tüm parçaları aldığınızı doğrulamak amacıyla paket içeriğini kontrol edin. Ayrıca, kendinize veya Synology Router ürününüze zarar vermemek için lütfen dikkatlice güvenlik talimatlarını okuyun.

**Not:** Aşağıdaki tüm resimler sadece gösterim amaçlıdır ve gerçek üründen farklılık gösterebilir.

### Paket İçeriği

Ana ünite x 1	AC güç adaptörü x 1
	
	RJ-45 LAN kablosu x 1
	
	Anten x 4
	

## Bir Bakışta Synology Router



No.	Parça Adı	Konum	Açıklama
1	Anten Tabanı	Arka Panel	Verilen antenleri buraya takın.
2	Güç Düğmesi		Synology Router'ı çalıştırmak/kapatmak için basın.
3	Güç Bağlantı Noktası		AC güç adaptörünü buraya bağlayın.
4	RESET Düğmesi		Dört saniye (Yumuşak Sıfırlama) veya on saniye (Sert Sıfırlama) boyunca basılı tutun.
5	USB 2.0 Bağlantı Noktası		Bir harici sürücüyü, USB yazıcıyı veya diğer türde USB cihazlarını buraya bağlayın.
6	WAN Bağlantı Noktası		ISP modemden gelen bir ağ kablosunu WAN bağlantısı tesis etmek üzere buraya takın.
7	LAN Bağlantı noktası		LAN bağlantısını tesis etmek için ağ kablolarını bu bağlantı noktalarına takın.
8	SD Kart Yuvası	Ön Panel	SD kartı buraya takın.
9	STATUS Göstergesi		Sistemin durumunu görüntüler.
10	2.4 G Wi-Fi Göstergesi		2.4G Wi-Fi bağlantısının durumunu görüntüler.
11	5G Wi-Fi Göstergesi		5G Wi-Fi bağlantısının durumunu görüntüler.
12	WAN Göstergesi		WAN bağlantısının durumunu görüntüler.
13	LAN Göstergesi	LAN bağlantısının durumunu görüntüler.	
14	USB 3.0 Bağlantı Noktası	Sol Panel	Bir harici sürücüyü, USB yazıcıyı veya diğer türde USB cihazlarını buraya bağlayın.
15	Çıkart Düğmesi		1. USB/SD harici depolamaları çıkartmak için basın. 2. USB/SD harici depolamalarının durumunu görüntüler.
16	WPS Düğmesi	Sağ Panel	WPS'yi başlatmak için basın.
17	Wi-Fi Düğmesi		Wi-Fi ağını açmak/kapatmak için basın.

**Not:** LED gösterge bilgileri için, lütfen bkz "Ek B: LED Gösterge Tablosu".

## Güvenlik Talimatları

	Doğrudan güneş ışığından ve kimyasallardan uzak tutun. Ortamda ani sıcaklık veya nem değişimleri olmamasını sağlayın.
	Ürünü her zaman sağ tarafı yukarı gelecek şekilde yerleştirin.
	Herhangi bir sıvının yakınına koymayın.
	Temizlemeden önce güç kablosunu fişten çekin. Nemli kağıt havlularla silin. Kimyasal veya aerosol temizleyiciler kullanmayın.
	Ünitenin devrilmesini önlemek için, arabaların veya dengesiz yüzeylerin üzerine koymayın.
	Güç kablosu doğru besleme voltajına takılmalıdır. Beslenen AC voltajın doğru ve kararlı olduğundan emin olun.
	Cihazdan tüm elektrik akımını kaldırmak için güç kablolarının güç kaynağından ayrılmış olduğundan emin olun.
	Pil yanlış tip ile değiştirildiğinde patlama riski söz konusudur. Kullanılmış pilleri uygun şekilde atın.

## Synology Router'ınızı Kurun

### Antenlerin Takın

- 1 Anteni anten tabanına oturtun.
- 2 Anten sabitlenene kadar saat yönünde çevirin.



- 3 Diğer antenleri takmak için Adım 1 ve 2'yi tekrarlayın. Optimal Wi-Fi performansı için, yüzeyle 90 açı yapacak şekilde antenleri yatırın.





## Synology Router'ınızı Konumlandırın

En uygun performans için, Synology Router'ı aşağıda belirtilen şekilde konumlandırmanız önerilir:

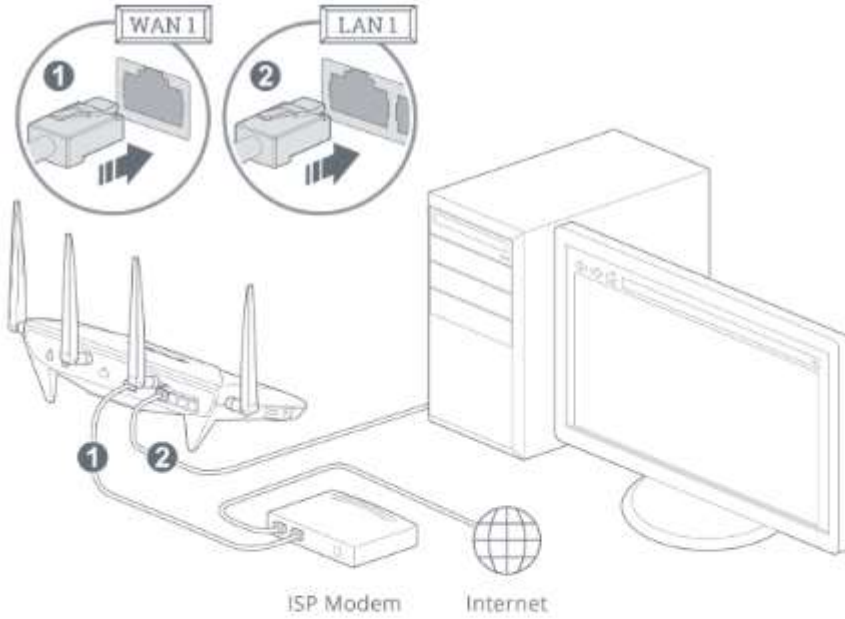
- Fiziksel olarak sıkıntı ile karşılaşmayacak sağlam bir yüzey üzerinde (ör. yüksekteki bir raf).
- Kablolu/kablosuz cihazların yerleştirildiği alanın merkezine yakın ve kablosuz cihazların görünür uzaklığı dahilinde.
- Synology Router'ınız ile istemci cihazları arasında az sayıda duvar ve tavan olan bir konumda.
- Diğer Wi-Fi yönlendiriciler, 3G/4G tabanlı ve mikrodalga fırınlar gibi olası elektriksel sinyal kaynaklarından uzakta.
- Metal kapılar, can paneller ve beton gibi büyük ölçekli metal veya diğer materyallerden uzakta.

## Bir Yüzeye Düz Yerleştirin

Synology Router'ı yatay, sağlam bir yüzey üzerine düz bir şekilde yerleştirin.

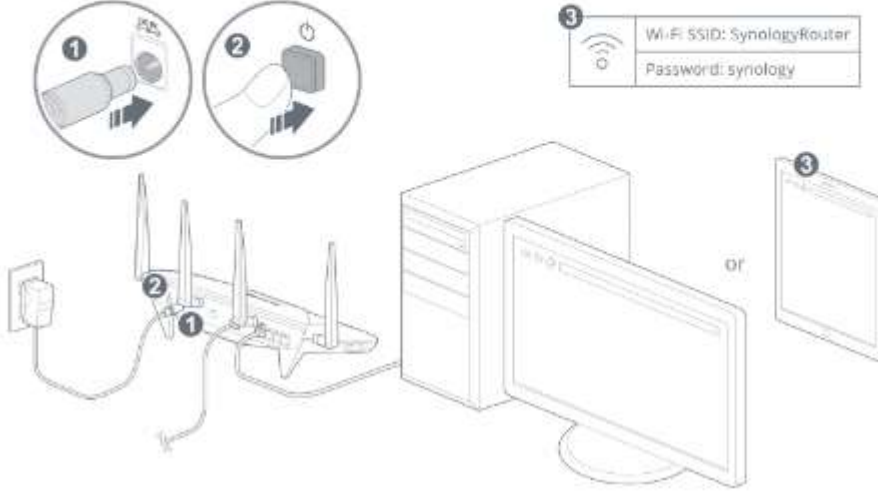
## Synology Router'ınıza Bağlanın

- 1 Synology Router'ınızı (WAN1 bağlantı noktasında) ISP modemine bağlamak için verilen ağ kablosunu kullanın ve kablolu cihazları Synology Router'ınıza (LAN1-4 bağlantı noktalarında) ağ kabloları ile bağlayın.

**Not:**

Akıllı WAN kullanmak istiyorsanız, Synology Router'ınızı (WAN1 ve LAN 1 bağlantı noktalarında) ISP modemine ağ kabloları ile bağlayın. Kalan LAN bağlantı noktaları kablolu cihazlar için mevcut olacaktır.

- 2 Güç adaptörünün bir ucunu Synology Router'ınızdaki güç bağlantı noktasına, diğer ucunu da elektrik prizine takın. Synology Router'ı açmak için güç düğmesini basılı tutun. STATUS ve WAN LED göstergeler yeşile dönene kadar iki dakika kadar bekleyin.



- 3 Synology Router'ınıza kablolu/kablosuz istemci cihazlarını bağlayın:

- **Kablolu cihazlar için:** Cihazları LAN bağlantı noktalarına bağlamak için ağ kabloları kullanın. İlgili LAN LED göstergeler başarılı bağlantıyı bildirmek için turuncu/yeşil yanmalıdır.
- **Kablosuz cihazlar için:**
  - 1 2.4 G/5 G LED göstergeleri durağan yeşile döndüğünde, Synology Router diğer cihazlara bağlanmak için hazırdır.
  - 2 Synology Router'ınız tarafından oluşturulan Wi-Fi ağını tarayıp bağlanmak için kablosuz cihazınızı kullanın.

**Not:**

Aşağıdaki Wi-Fi ağ için varsayılan kimlik bilgileri bulunmatadır:

- Wi-Fi SSID: **SynologyRouter**
- Parola: **synology**

Varsayılan kimlik bilgileri ilk SRM kurulumu sırasında değiştirilebilir.

## Synology Router Manager (SRM) Kurulumu

- 1 Synology Router'ın yerel ağına bağlanan bir bilgisayar veya kablosuz cihaz kullanın. Bir kablosuz cihaz kullanıyorsanız, Wi-Fi ağını tarayıp bağlanın (SSID: **SynologyRouter**; Parola: **synology**).
- 2 Bir web tarayıcı açın ve iki URL'den birisini adres çubuğuna girin:
  - <http://router.synology.com>
  - <http://192.168.1.1:8000>
- 3 Bağlandığınızda, SRM Kurulum Sihirbazını başlatmak için **Başlat**'a tıklayın.



- 4 Yönetici hesabını kurmak için bilgileri doldurun. Devam etmek için **İleri**'ye tıklayın.



5 Wi-Fi ağını kurmak için bilgileri doldurun. Devam etmek için **İleri**'ye tıklayın.



Set up Your Wi-Fi Network

Name (SSID) Synology\_WiFi

Password \*\*\*\*\*

Confirm password \*\*\*\*\*

Password strength Strong

Country Taiwan

Please select your current location to ensure full functionality of your Synology Router.  
Important: Wrong country setting might lead to legal issues.

Back Next

Synology

6 İşletim modunu ayarlayın. **Kablosuz Yönlendirici** modunu seçerken, **SRM'ye harici erişim** ögesini etkinleştirerek sadece HTTP(S) bağlantı noktası (ör. 8000/8001) yoluyla harici erişimin SRM'ye erişebilmesini sağlayabilirsiniz.



Set Up Your Operation Mode

Operation Modes Wireless Router

External access to SRM Enabled

Please note: The Synology Router's Web port connects to the Internet via a dial-up mode.

Back Next

Synology

**7 Bir internet bağlantı türü seçin:**

- **PPPoE:** ISP'den PPPoE kimlik bilgilerini edinmişseniz bu seçeneği seçin.
- **Manuel IP:** Kullanım için müsait bir IP adresi edinmişseniz bu seçeneği seçin.
- **Otomatik IP:** Otomatik IP ataması için bir ISP modeme bağlıysanız bu seçeneği seçin.

**8 Sihirbaz Synology Router'ınızı kurmaya devam edecektir ve kurulumun tamamlanması üç dakika kadar sürebilir.**

- 9 Kurulum tamamlandıktan sonra, SRM ve çeşitli özelliklerinden faydalanmak için **Synology Router'ı başlat** üzerine tıklayın.

**Not:**

1. Yukarıda SRM kurulum adımlarının genel bir gösterimi mevcuttur. Adımlar ve müsait seçenekler cihaz tipinize (ör. PC veya kablosuz cihaz), erişim türüne (LAN, WAN veya Kablosuz LAN) ve seçilen işletim moduna (Kablosuz Yönlendirici veya Kablosuz AP) bağlı olarak değişkenlik arz edebilir.
2. Kurulum bir kablosuz cihaz ile tamamlanacaksa, Synology Router'nızı her yerden yönetmek için DS router indirmeyi unutmayın.

## Özellikler

Öge	RT2600ac
Harici Bağlantı Noktaları	<ul style="list-style-type: none"><li>• USB 3.0 x 1</li><li>• USB 2.0 x 1</li><li>• SD x 1</li></ul>
WAN Bağlantı Noktası	Gigabit WAN x 1 veya Gigabit WAN x 2 (Çift WAN)
LAN Bağlantı Noktaları	Gigabit LAN x 4 veya Gigabit LAN x 3 (Çift WAN)
Boyut (Y x G x D) (mm)	77 x 280 x 169 (antenler olmadan)
Ağırlık (kg)	0,695 kg
Desteklenen İstemciler (SRM yönetimi için)	<ul style="list-style-type: none"><li>• Windows 7 ve yukarısı</li><li>• Mac OS X 10.10 ve yukarısı</li></ul>
Dosya Sistemleri	Harici: EXT4, EXT3, FAT, NTFS, HFS+
Kablosuz Standartları	<ul style="list-style-type: none"><li>• 2,4 GHz: 802.11 b/g/n</li><li>• 5 GHz: 802.11 a/n/ac</li></ul>
Çalışma Frekansı Aralığı	<ul style="list-style-type: none"><li>• 802.11n (2,4 GHz): 800 Mbps'ye kadar</li><li>• 802.11ac (5 GHz): 1,73 Gbps'ye kadar</li></ul>
Kablosuz Çalışma Modları	<ul style="list-style-type: none"><li>• Kablosuz Yönlendirici</li><li>• Kablosuz AP (Erişim Noktası)</li></ul>
Kablosuz Güvenlik	<ul style="list-style-type: none"><li>• 64/128-bit WEP • WPS desteği</li><li>• WPA2 Kişisel • WPA/WPA2 Kişisel</li><li>• WPA2 Şirket • WPA/WPA2 Şirket</li></ul>
Antenler	4T4R Çok yönlü yüksek kazançlı dipol (2,4 GHz / 5 GHz)
Düğmeler ve Sviçler	<ul style="list-style-type: none"><li>• Güç • WPS • Wi-Fi Açma/Kapama</li><li>• Reset • USB/SD Çıkart</li></ul>
Dil Yerelleştirme	<ul style="list-style-type: none"><li>• English • Deutsch • Français • Italiano • Español • Dansk • Norsk • Svensk</li><li>• Nederlands • Русский • Polski • Magyar • Português do Brasil • Português Europeu</li><li>• Türkçe • Český • 日本語 • 한국어 • 繁體中文 • 简体中文</li></ul>
Çevresel Gereksinimler	<ul style="list-style-type: none"><li>• Hat voltajı: 100 V - 240 V AC</li><li>• Frekans: 50/60 Hz</li><li>• Çalışma Sıcaklığı: 40 ila 104°F (5 ila 40°C)</li><li>• Depolama Sıcaklığı: -5 ila 140°F (-20 ila 60°C)</li><li>• Bağıl Nem: %5 ila %95 Bağıl Nem</li></ul>

**Not:** Model özellikleri önceden haber vermeden değiştirilebilir. En son bilgiler için lütfen [www.synology.com](http://www.synology.com) adresine bakınız.

## LED Gösterge Tablosu

LED Gösterge	Renk	Durum	Açıklama
STATUS	Yeşil	Durgun	Güç açık
	Turuncu	Durgun	Sistem Ön Yükleme / Tekrar Ön Yükleme / Sert Sıfırlama
		Yanıp sönüyor	Ayarlar geri yükleniyor (Yumuşak Sıfırlama)
	Kapalı		Kapatılmış
Wi-Fi (2,4 G ve 5 G)	Yeşil	Durgun	Wi-Fi açık
		Yanıp sönüyor	Wi-Fi aktif
	Kapalı		Wi-Fi yok
WAN	Yeşil	Durgun	Ağ bağlandı
		Yanıp sönüyor	Ağ etkin durumda
	Kapalı		Ağ yok
LAN (1-4)	Yeşil	Durgun	Gigabit bağlantı
		Yanıp sönüyor	Ağ etkin durumda
	Turuncu	Durgun	10/100 Mbps bağlantı
		Yanıp sönüyor	Ağ etkin durumda
Kapalı		Ağ yok	
USB/SD <sup>1</sup>	Yeşil	Durgun	Depolama algılandı
		Yanıp sönüyor	Veri iletiliyor
	Turuncu	Durgun	Kaldırılmaya hazır
		Yanıp sönüyor	Depolamalar çıkartılıyor
Kapalı		Depolama yok	
WPS	Yeşil	Durgun	WPS hazır
		Yanıp sönüyor	WPS bağlantısı yapılıyor
	Kapalı		WPS devre dışı

**Not:** Model özellikleri önceden haber vermeden değiştirilebilir. En son bilgiler için lütfen [www.synology.com](http://www.synology.com) adresine bakınız.



## PROBLEM GİDERME

**PROBLEM :** Cihaz PWR ledi yanmıyor!

**ÇÖZÜM :** Cihazın elektrik kablosunu elektrik prizinize taktığınıza emin olun. Prizde enerji olduğuna emin olun. Elektrik kablonuzun sağlam olduğunu kontrol edin. Bunların hepsi normal fakat hala PWR ledi yanmıyorsa cihazınızı prizden çekip servisimize başvurun.

**PROBLEM:** Cihaz enerjisi var ama servis alamıyorum!

**ÇÖZÜM:** Cihazınızın kurulumunun tam ve doğru olarak yapıldığından emin olun. Cihazınızın tüm kablo bağlantılarının yapıldığından emin olun. Cihazınızın üzerindeki ACT ledinin yandığından emin olun. Buna rağmen İnternet servisi alamıyorsanız İnternet Servis Sağlayıcınızı arayınız.

**PROBLEM:** LAN Ledi yanmıyor!

**ÇÖZÜM :** Cihazın LAN kablosunun bağlı olduğunu kontrol edin. Kablonuzun sağlam olduğunu kontrol edin. Doğru kablo ile bağlandığınıza emin olun (DÜZ veya CROSS). Tüm kontrollerinize rağmen LAN ledi yanmıyorsa cihazınızı prizden çekip servisimize başvurun.

**Önemli NOT :** Kullanmış olduğunuz cihaz teknolojisi gereği, sürekli olarak yazılım güncellemeleri ile geliştirilmektedir. Bu nedenle, aşağıdaki verilen web siteleri üzerinden cihazınızın son yazılımını ÜCRETSİZ olarak indirebilir ve yine sitede belirtilen talimatlar ile cihazınıza yükleyebilirsiniz. Ayrıca, verilen sitelerde cihazınızın yeni yazılımı ve bu kılavuzda bulunmayan ilave özellikleri var ise bunlara ilişkin "Nasıl Yapılır" dökümanlarını da inceleyebilirsiniz.

[www.simet.com.tr](http://www.simet.com.tr)

[www.depoturk.com](http://www.depoturk.com)

[www.synology.com](http://www.synology.com)



**Declaration of Conformity**

Name of Manufacture : Synology Incorporated  
Address of Manufacture : 3F-3, No.106, Chang An W.Rd., Taipei, Taiwan  
Product Name : Wireless Router  
Product Model : RT2600ac  
Type of Power : External AC adapter  
Name of Representative in EU : Synology GmbH  
Address of Representative in EU : Grafenberger Allee 125, 40237 Düsseldorf, Deutschland

We declare under our sole responsibility that the product conforms to the directives of LVD 2006/95/EC, EMC 2004/108/EC, ROHS 2011/65/EU and R&TTE 1999/5/EC as attested by conformity with the following standards or other normative documents :

Item	Description	Standard	Standard Issue Date
SAFETY	LVD Certified	EN 60950-1	2006+A11:2009+A1:2010+A12:2011+A2:2013
EMC	ElectroMagnetic Compatibility standard for radio equipment and services	EN 301 489-1 V1.9.2	2011-09
	Specific conditions for Broadband Data Transmission Systems	EN 301 489-17 V2.2.1	2012-09
	Conducted & Radiated Emission Standard	EN 55022	2010+AC2011
	Limits for Harmonic Current Emissions	EN 61000-3-2	2014
	Voltage Fluctuation and Flicker	EN 61000-3-3	2013
	Immunity Standard	EN 55024	2010
	Radio-Frequency, Electromagnetic Field	EN 61000-4-3	2006+A1:2008 +A2:2010
R&TTE	Electromagnetic compatibility and Radio spectrum Matters	EN 300 328 V1.9.1	2012
	Assessment of electronic and electrical equipment related to human exposure restrictions	EN 62311	2008
	Broadband Radio Access Networks	EN 301 893 V1.8.1	2012

After preparation of necessary technical documentation as well as conformity of declaration, the CE marking can be affixed on the products.



Making:

Kevin Liu / Product Manager

Synology Incorporated

Date: Sep, 14/2016

**YETKİLİ SERVİSLER**

NO	UNVAN	HİZMET YERİ ADRESİ	YETKİLİNİN ADI SOYADI	TEL/FAKS	VERGİ NO
1	SİMET TEKNOLOJİ SAN. TİC. A.Ş.	1065.CAD. 1280 SOK. No:5/17-18 ÖVEÇLER-ÇANKAYA / ANKARA	SİBEL BEDİR	312-472 87 87 312-472 31 31	7700412972
2	ARMİYA BİLGİ TEKNO.GÜV.SİS.ELEK.ELEKT.LTD.ŞTİ.	AKŞEMETTİN MAH.ÇEVREYOLU CAD.NO:61/A KONYA	MUSTAFA TUĞ	332-2472525 332-2473525	0800335054
3	BİLGİ TEKNOLOJİLERİ BİLGİSAYAR İNTERNET VE YAZILIM HİZ.SAN.TİC.LTD.ŞTİ.	ÖVEÇLER 1.CADDE 14/A ÇANKAYA/ANKARA	EMRE YILDIRIM	312-4784466 312-4782266	1720116541
4	BİLGİ BİRİKİM SİSTEMLERİ BİLG.OTO.MÜH.SAN.VE TİC.LTD.ŞTİ.	KARABAŞ MAH.HAFİZ SELİM EFENDİ SOK.NO:8 SİMGE APT.K:1 D:2 İZMİT/KOCAELİ	MEHMET AHLAS	262-3227777 262-3233602	1720041708
5	BÜKOM BÜRO MAKİNALARI PAZAR.SAN.VE TİC.A.Ş.	HALK SOK.NO:22/11 KIZILAY/ANKARA	İRFAN ÇUBEKÇU	312-4336229 312-4318999	1920003238
6	ÇİZGİ BİLG..TAN. HİZ. TİC. LTD. ŞTİ.	REŞATBEY MAH. FUZULİ CAD. EROĞLU APT. ZEMİNKAT 37/A SEYHAN/ADANA	MEHMET ALİ ALTUN	322-4577507 322-4578948	742032419
7	DOSBİL BİLGİSAYAR KİMYA TEKSTİL DAYANIKLI TÜKETİM MALLARI TEMİZLİK MALZEMELERİ GIDA TİCARET VE SANAYİ LTD.ŞTİ.	SARAYLAR MAH. DOKTORLAR CADDESİ GÜRÇAKHAN NO:40 ZEMİN KAT DENİZLİ	HEDİYE ATEŞ	258-2651353 258-2420120	3100054665
8	ENKONET İLETİŞİM HİZ.BİLGİSAYAR TELEK.ELEK.ELEKTRONİK YANGIN VE GÜVENLİK SİS.LTD.ŞTİ.	BAĞLICA MAH.ZİRVE CAD.61-A / D.45-46 ETİMESGUT / ANKARA	MUZAFFER BUDAY	312-2198191 312-2198190	7330383222
9	EFA BİLİŞİM YAZILIM DAN.BİLG.EĞİTİM SAN.VE TİC.LTD.ŞTİ.	ŞAZİBEY MAH.AZERBEYCAN BULVARI MANOLYA SİT.ALTİ B BLOK NO:84/B KAHRAMANMARAŞ	ADEM BEKMEZ	344-2354500 344-2354505	3240382420
10	EFA BİLİŞİM YAZILIM DAN.BİLG.EĞİTİM SAN.VE TİC.LTD.ŞTİ.	BUDAK MAH.GAZİMUHTARPAŞA BUL.NO:42 YASEM İŞ MERKEZİ K:8 NO:808-809 ŞEHİTKAMİL/GAZİANTEP	SÜLEYMAN ARİF AYDIN	342-2154606 342-2154605	3240382420
11	KARE BİLGİSAYAR SAN.VE TİC.A.Ş.	GEVHER NESİBE MAH.ATATÜRK BULVARI HASTANE CAD.NO:50 KAYSERİ	HASAN ERSÖZLÜ	352-2317747	5240157649
12	KARTEL BİLGİSAYAR RE.TUR.SAĞ.HİZ.SAN.VE TİC.LTD.ŞTİ.	BAHÇELİEVLER MAH. İSTİKLAL CAD.ENGIN APT.NO:182/1 SAMSUN	A.UĞUR EREN	362-2345812	4990052012
13	KTS BİLGİSAYAR DANIŞMANLIK TUR.SAN.VE TİC.LTD.ŞTİ.	ULUS MAH.GAZİ BULV.ZORLU APT.NO:101/2 ANTALYA	KUDBEDDİN AYDIN	242-3350042	5900487388
14	MSM BİLİŞİM BİLGİSAYAR LTD.ŞTİ.	GMK BULVARI NO:90/4 MALTEPE/ANKARA	MEHMET SOYLU	312-2303695	9250122556
15	PROBİL BİLGİSAYAR VE PROGRAMCILIK SAN.TİC.LTD.ŞTİ.	ŞARKIYE MAH.KAZIM KARABEKİR CAD.NO:13 ORDU	ERCAN ÖKTENAY	452-225 19 20 452-225 19 21	7330032316
16	PROBİLİŞİM BİLGİSAYAR VE İLETİŞİM SİSTEMLERİ TİC.LTD.ŞTİ.	ÇETİN EMEÇ BULVARI 1325.SOKAK NO:10/3 A.ÖVEÇLER/ANKARA	MUSA ELMALI	312-4733585 312-4733565	8590500880
17	SHOV BİLGİSAYAR TAN.HİZ.TUR.TİC.LTD.ŞTİ.	STRAZBURG CAD.NO:40/A SİHHIYE/ANKARA	LEVİN FİGEN OKUMUŞ	312-229 87 92 312-230 20 13	7690008054
18	ŞAFAK BİLGİSAYAR-MEHMET DOKUYUCU	ŞEHİT PAMİR CAD.DAL İŞ HANI K:1 NO:2 İSKENDERUN/HATAY	MEHMET DOKUYUCU	326-6133941 326-6138236	49735048482
19	STAR GRUP TEKNOLOJİ İNŞAAT TAAH. ELEKTRİK MALZ. REKLAM MOBİLYA SAN.VE TİC.LTD.ŞTİ.	LALAPAŞA MAH. MUMCU CAD. NO:43 YAKUTİYE / ERZURUM	FATİH DEMİR	442-2336565	7810537949
20	ŞAHİNOĞLU BİLGİSAYAR İLETİŞİM SİSTEMLERİ KIRTASIYE SAN.VE TİC.LTD.ŞTİ	TABAKLAR MAH.AKBABA SOKAK NO:2 BOLU	TURGAY ŞAHİNOĞLU	374-212 70 86 374-217 30 49	7980462223
21	TMT OTOMASYON TEKNOLOJİ ÜRÜNLERİ VE HİZMETLERİ TİC.SAN.LTD.ŞTİ.	2.OSB 2.CAD NO:12 İŞGEM YERLEŞKESİ YEŞİLİYURT / MALATYA	SEDA DAĞLI	422-5020288	8450328613