



DRAYTEK VigorACCESS IVD IP DSLAM ROUTER TANITMA VE KULLANMA KILAVUZU

GEÇERLİ OLDUĞU ÜRÜNLER VE KODLARI

DrayTek Vigoraccess IVD 24M IP DSLAM	VigorAccess IVD_24M
DrayTek Vigoraccess IVD 24S IP DSLAM	VigorAccess IVD_24S

İMALATÇI FİRMA

DRAYTEK CORP.

No: 26, Fu shing Rd., HuKOU Country, Hsin-Chu Industrial Park,
Hsin-Chu, TAIWAN 303
Tel: 886 3 5972727 886 3 5972121
www.draytek.com info@draytek.com

İTHALATÇI FİRMA

SİMET BİLGİSAYAR LTD. ŞTİ.

ÇETİN EMEÇ BULVARI 8. CAD. 84.SOK. NO:3/1
A.ÖVEÇLER – ANKARA
TEL : (312) 472 87 87 FAKS : (312) 472 31 31
www.simet.com.tr , info@simet.com.tr

BAKIM ONARIM VE KULLANIMDA UYULMASI GEREKEN KURALLAR**! DİKKAT !****CİHAZ İÇİNDE KULLANICININ TAMİR EDEBİLECEĞİ PARÇA YOKTUR.
ARIZA DURUMUNDA SATICI FİRMAYA VEYA SERVİS İSTASYONUNA BAŞVURUNUZ.**

- Cihazınızı yeni bir bölgede çalıştırmadan önce cihazın çalışma voltajı ile şebeke voltajının uyumlu olduğundan emin olunuz.
- Yanma ve şok tehlikesinden korunmak için, cihazın yağmur veya rutubete maruz kalmamasına özen gösteriniz.
- Cihazınızı, aşırı tozdan, yüksek ısıdan, nemden ve güneş ışığından uzak tutunuz.
- Cihazınızı, iyi havalandırılan bir yerde havalandırma deliklerini kapatmadan kullanınız.
- Cihazın yetkisiz kişilerce modifikasyonu veya orijinal adaptörü dışında başka bir adaptör ile bağlanması cihazınızın zarar görmesine sebep olabilir.
- Cihazınızı, şehir şebekesinde meydana gelebilecek interrupt (yüksek / alçak akım / gerilim dalgalanması) 'lardan koruyabilmek için ups (kesintisiz güç kaynağı) ile kullanmalısınız.

TAŞIMA VE NAKLİYE SIRASINDA DİKKAT EDİLECEK HUSUSLAR

- Cihazın kapalı olduğundan emin olun.
- Adaptörü veya elektrik kablosunu prizden çekin.
- Cihazı orijinal paketleme malzemelerini kullanarak tekrar paketleyin ve tekrar cihazın orijinal kutusuna yerleştirin.
- Cihazın orijinal kutusunu bulamamanız durumunda, cihazın ve aksamalarının hasar görmeyeceği şekilde kavrayacak köpüklü koruyucu maddeler ile sararak uygun bir karton kutuya yerleştiriniz.
- Dikkat, taşıma kurallarına uymamanız durumunda hasar görebilecek cihazlarınız garanti kapsamı dışında kalacaktır.

**KULLANIM SIRASINDA İNSAN VE ÇEVRE SAĞLIĞINA TEHLİKELİ VEYA
ZARARLI OLABİLECEK DURUMLARA İLİŞKİN UYARILAR**

- **Lityum Batarya Uyarısı (Tüm Modeller)**
Cihaz tarafından kullanılan lityum batarya kullanıcı tarafından değiştirilemez. SonicWALL Yetkili Servis İstasyonlarından bir eleman tarafından değiştirilmelidir. Cihaz üzerinde bulunan Lityum batarya cihaz kullanım ömrü boyunca çalışabilecek şekilde planlanmış ve yerleştirilmiştir.
- **Kablo Bağlantıları (Tüm Modeller)**
Tüm ethernet ve RS232 (Konsol) kabloları direk olarak diğer cihazlara bağlanmak içindir. Var olan kablolama sistemine veya duvardaki data prizlerine direk takmayın. Bu tür bir ihtiyaç olduğunda Yetkili Servis İstasyonlarına başvurunuz.

KULLANIM HATALARINA İLİŞKİN BİLGİLER**CİHAZINI KULLANMADAN ÖNCE, KULLANMA KILAVUZUNDAKİ BÜTÜN PROSEDÜRLERİ DİKKATLİCE
UYGULADIĞINIZA EMİN OLUN.**

- Bütün talimatları dikkatle okuyun.
- Talimatları ileri tarihlerde kullanmak için saklayın.
- Cihazı temizlemeden önce fişi prizden çekin. Sıvı veya aerosol temizleyiciler kullanmayın. Yanıcı sıvılar (tiner, gazyağı, v.s.) kullanmayın.
- Cihazı hareketli yüzeylere veya kalorifer yada ısı kaynağının yakınına yerleştirmeyin. Cihazınız düşebilir, ısıdan hasar görebilir ve ciddi zarara yol açabilir.
- Eğer uzatma kablosu kullanılacaksa, uzatma kablosuna bağlanan cihazların toplam akımının, uzatma kablosunun akım kapasitesini aşmadığına emin olun. Aynı şekilde duvardaki prize bağlı olan cihazların toplam olarak çektikleri akımın prizin akım taşıma kapasitesini aşmadığına emin olun.
- Herhangi bir kablunun enerji kablosu veya adaptöre dayanmasına müsaade etmeyin. Cihazı, insanların kablo üzerinden yürüyebileceği yerlere yerleştirmeyin.
- Hasarlı veya aşınmış elektrik kablolarını kullanmayın.
- Bakım işini kendiniz yapmayın, kapağın açılması sizi tehlikeli voltaj noktaları veya başka risklere maruz bırakabilir. Servis hizmetlerini yetkili servise bırakın.
- Aşağıdaki belirtilen durumlarda fişi çekin ve yetkili servise haber veriniz;
 - Elektrik kablosu veya fiş zarar gördüğünde, yıprandığında,
 - Cihaza sıvı döküldüğünde,

- o Cihaz yağmur veya suya maruz kaldığında,
- o Operasyon talimatlarına uygun hareket edilmesine rağmen, cihaz normal çalışmıyorsa veya performansında farkedilir bir değişiklik varsa.
- o Cihaz düşerse veya kabin karar görürse,
- Hiçbir nedenle cihazın içini açmayınız.

TÜKETİCİNİN KENDİ YAPABİLECEĞİ BAKIM, ONARIM VEYA ÜRÜNÜN TEMİZLİĞİNE İLİŞKİN BİLGİLER
CİHAZINIZ HİÇBİR NEDENLE BAKIM GEREKTİRMEZ.

• **Cihazın Temizlenmesi**

Cihazının sürekli ve en iyi şekilde çalışmasını sağlamak için gerekli görüldüğünde veya yılda bir iki defa tamamen temizlenebilir. Cihazı temizlemek için aşağıdaki adımları takip edin;

- o Cihazın kapalı olduğundan emin olun.
- o Adaptörü veya elektrik kablosunu cihazdan sökün.
- o Cihazdaki bütün toz ve kiri temizlemek için yumuşak bir fırça kullanın.
- **Uyarılar!**
 - o Garanti süresi içinde cihazın içini kesinlikle açmayın.
 - o Cihazı temizlemek için hiç bir zaman alkol veya tiner kullanmayın; bu kimyasal maddeler hem kasaya hemde cihazın parçalarına zarar verebilir.
 - o Cihazın elektronik parçalarına su gelmemesine özen gösterin, hiçbir nedenle temizlik sırasında su veya sıvı kullanmayın.
 - o Sert veya aşındırıcı bir fırça kullanmayın.

**PERİYODİK BAKIM GEREKTİRMESİ DURUMUNDA PERİYODİK BAKIMIN YAPILACAĞI ZAMAN ARALIKLARI İLE
KİMİN TARAFINDAN YAPILMASI GEREKTİĞİNE İLİŞKİN BİLGİLER**

- Cihaz periyodik bakım gerektirmez.
- Cihaz, bulunduğu ortam çalışma şartları nedeniyle tozlanması durumunda, Cihaz Temizlenmesi maddesinde verilen talimatlara uygun olarak temizlenebilir.

SANAYİ BAKANLIĞI TARAFINDAN TESPİT VE İLAN EDİLEN KULLANIM ÖMRÜ

- Bu ürünün T.C. Sanayi ve Ticaret Bakanlığı tarafından tespit ve ilan edilen kullanım ömrü 7(yedi) yıldır.

GENEL GARANTİ ŞARTLARI

1. Garanti süresi malın teslimin tarihinden itibaren başlar ve **iki (2)** yıldır.
2. Bu ürünün T.C. Sanayi ve Ticaret Bakanlığı tarafından tespit ve ilan edilen kullanım ömrü **7(yedi)** yıldır.
3. Malın bütün parçaları dahil olmak üzere tamamı kuruluşumuz garanti kapsamındadır.
4. Malın garanti süresi içerisinde arızalanması durumunda, tamirde geçen süre garanti süresine eklenir. Malın tamir süresi en fazla **otuz (30) iş günüdür**. Bu süre, mala ilişkin arızanın servis istasyonuna, servis istasyonunun olmaması durumunda, malın satıcısı, bayii, acentası, temsilciliği, ithalatçısı veya imalatçısından birisine bildirim tarihinden itibaren başlar. Sanayi malının arızasının **beş (5) iş günü** içerisinde giderilmemesi halinde, imalatçı veya ithalatçı, malın tamiri tamamlanıncaya kadar, benzer özelliklere sahip başka bir sanayi malını tüketicinin kullanımına tahsis etmek zorundadır.
5. Malın garanti süresi içerisinde, gerek malzeme ve işçilik gerekse montaj hatalarından dolayı arızalanması halinde, işçilik masrafı, değiştirilen parça bedeli yada başka herhangi bir ad altında hiçbir ücret talep etmeksizin tamiri yapılacaktır.
6. Malın;
 - Teslim tarihinden itibaren garanti süresi içinde kalmak kaydıyla bir yıl içerisinde aynı arızayı ikiden fazla tekrarlaması veya farklı arızaların dörtten fazla ortaya çıkması sonucu maldan yararlanmamanın süreklilik kazanması,
 - Tamiri için gereken azami sürenin aşılması,
 - Servis istasyonunun mevcut olmaması halinde sırasıyla satıcısı, bayii, acentası, temsilcisi, ithalatçısı veya imalatçısından birisinin düzenleyeceği raporla arızanın tamirinin mümkün bulunmadığının belirlenmesi durumlarında ücretsiz olarak değiştirme işlemi yapılacaktır.
 - Malın kullanma kılavuzunda yer alan hususlara aykırı kullanılmasından kaynaklanan arızalar garanti kapsamı dışındadır.

- Garanti süresi içerisinde, servis istasyonları tarafından yapılmasının zorunlu olduğu, imalatçı veya ithalatçı tarafından şart koşulan periyodik bakımlarda verilen hizmet karşılığında tüketiciden işçilik ücreti veya benzeri bir ücret talep edilemez.
- Garanti belgesi ile ilgili olarak çıkabilecek sorunlar için Sanayi ve Ticaret Bakanlığı Tüketicinin ve Rekabetin Korunması Genel Müdürlüğü'ne başvurulabilir.

Ticari Markalar

- Draytek ve Vigor, Draytek Corp(Taiwan) 'in ticari markasıdır.
- Microsoft Windows 98, Windows NT, Windows 2000, Windows XP, Windows Server 2003, Internet Explorer ve Active Directory Microsoft Corporation'a ait kayıtlı markalardır.
- Netscape, Netscape Communications Corporation'a ait kayıtlı ticari markadır.
- Netscape Navigator ve Netscape Communicator da Netscape Communications Corporation'a aittir.
- Adobe Acrobat ve Acrobat Reader, Adobe Systems Incorporated 'e ait ticari markadır.
- SİMET, Simet Bilgisayar Ltd. Şti.'nin tescilli ticari markasıdır.

ÜRÜN TANIMI, KULLANIM YERLERİ-AMAÇLARI VE TEKNİK ÖZELLİKLERİ

VIGORACCESS IVD SERİSİ

Çalışma Çevresi

- AC güç kaynağının AC 90-240V aralığında olduğundan emin olun.
- Router 0 ,+50 °C ve bağıl nem oranı 10% - 90% arasında olan bir ortamda çalışabilir.
- Cihazı direk güneş ışığına veya herhangi bir ısı kaynağının yakınına konumlandırmayın.

Kurulum

Cihaza enerji vermeden önce hızlı başlangıç ve kurulum klavuzlarını okuyun. Güç bağlantısından önce acil güç kapatma düğmesini cihaza yakın konumlandırın. Cihazın hava akımının ve stabil durumunun sabitlenmesi gerekir. Çalışma ortamı tehlikeliyse yalnız çalışmayın. Cihazı nem oranı yüksek yerlerde çalıştırmayın.

Şimşek çakması gibi zamanlarda kablo bağlantısından kaçınınız.

Bakım

Kullanıcı modülleri çıkarıp gerekliyse değiştirerek sigortaları değiştirebilir. Diğer parçalar yetkili kişiler tarafından değiştirilmelidir. Cihazı kendiniz açmayın. Cihazlar için standart sigorta 2500VAC, 1A dir.

European Community Declarations

DrayTek Corporation Vigoraccess IPDSLAM IVD'nin R&TTE Directive 99/5/EC ile uyumluluğunu garanti eder.

BÖLÜM 1 Önsöz ve Kurulum

1.1 Giriş

İnternetin hızlı büyümesi ile birlikte, insanlar günlük yaşamlarında internetle daha da fazla güvenmeye başladılar. Bandgenişliğine telebin oldukça hızlı artması nedeniyle servis sağlayıcılar için bandgenişliği ve performans yönetimini zorlaştırmaya başlamaktadır.

24 ADSL2/+ portuyla Vigoraccess (IP-DSLAM) servis sağlayıcıların çoklu kullanıcılar için band genişliği yönetimini sağlamaktadır. Vigoraccess yüksek hızda upstream ve downstream bit oranlarını desteklediği için öncelikle müşterilerin pahalı T1/E1 kiralık hatları ile yerdeğiştirmek

üzere tasarlanmıştır.

Vigoraccess yerel yönetim için konsol portunun yanında gelişmiş özellikleri ile SNMP ve uzaktan yönetim için telnet arayüzünü destekler. Vigoraccess Vigor EMS ile kolaylıkla konfigüre edilebilir. EMS sistemi topoloji, konfigürasyon, yayılma, güvenlik, alarm yönetimini kapsar. Bunların dışında port tabanlı ve etiket tabanlı VLAN çözümü ile kullanıcılar arasında trafiği izole eder ve bu sayede geliştirilmiş güvenlik sağlar.

Vigoraccess dizaynı 3 kısımdan oluşur: ADSL modemlere bağlı POTS splitter ile 24 port ADSL ve sonucusu uplink port modülü.

Vigoraccess aşağıda belirtildiği gibi birçok avantaj sağlar:

Yüksek Hızlı Internet Servisi

Vigoraccess DSL abonelerini toplar ve enkapsüle tipi ATM hücrelerini sonlandırır. Kullanıcı IP omurga ağından kolaylıkla internete çıkar.

Oyun Uygulama Servisi

Oyun sunucularını biraraya getirerek Vigoraccess oyun servisi sağlar.

TV Servis Akışı

Vigoraccess yüksek hızlı DSL teknolojisi ADSL 2/+ kullanır ve TV servis akışını destekler.

Talebe Bağlı Video Servisi

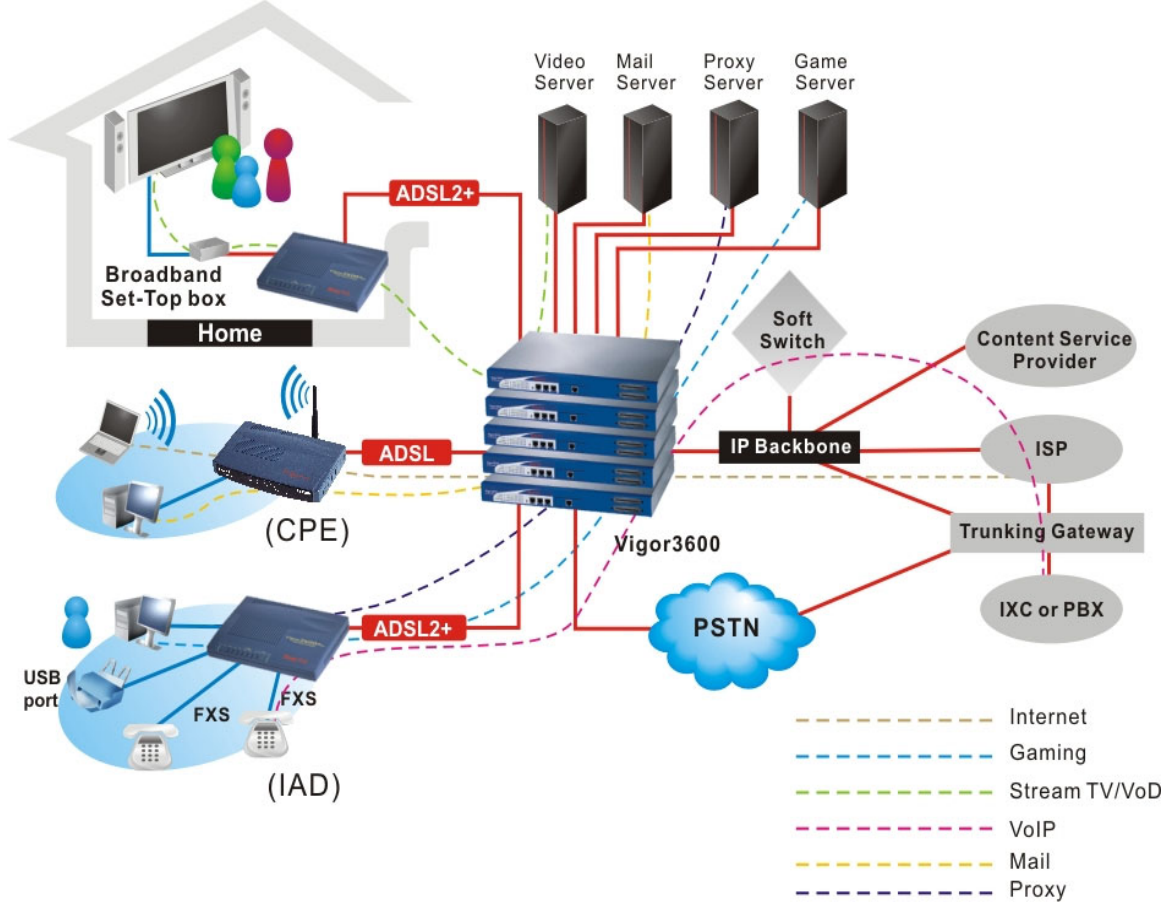
Servis sağlayıcılar yerel tarafta video veya içerik sunucusu ayarlayarak multimedya servisleri sağlayabilirler. Kullanıcı Vigoraccess mmarisine bağlı olarak multimedya içeriğine kolaylıkla erişebilir.

VoIP Servisi

Vigoraccess kullanıcılar için güvenli ve kaliteli bir ses sağlayan IAD, DSL/VoIP ağ geçididir.

Mail veya Portal Servisi

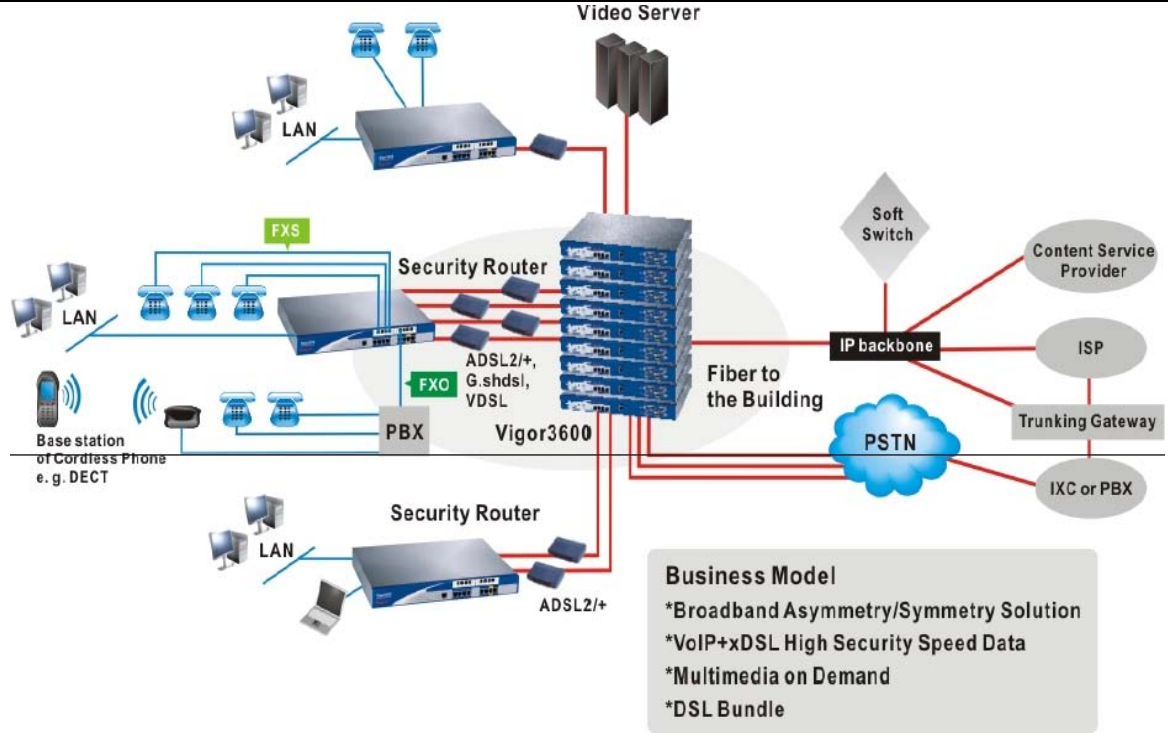
Vigoraccess mail veya proxy sunucusuna bağlanmak için uygunluk sağlar. Genel kullanıcılar için uygulama senaryosu figür 1-1'de gösterilmiştir.



Vigoraccess yüksek hızlı servis talebi olan müşterileri destekleyebilir. Müşteri yük dengeleme özelliğiyle güvenlik routerını entegre ederek birden fazla G.shdsl, ADSL 2/+, ve VDSL bağlantısını kullanabilir.

Vigor3300 ile kombine edilerek ADSL2/+ üzerinden VDSL ve G.shdsl ile IPDSLAM,VoIP, Talebe bağlı Video çözümleri sunar.

Vigor3300'ün firewall ve VPN güvenliği iş ihtiyaçlarını karşılamak için mimari tarafından desteklenir. Bu uygulama Hotel ve MTU uygulamaları için uygundur. Tüm sistem Vigor EMS tarafından yönetilebilir.



TABLO 1-1 Vigoraccess BAĞLANTILARI

Port	Tip, Renk	Bağlanacağı Yer	Açıklama
Güç Kablosu	Siyah	AC Outlet	90-264VAC
Seri(Konsol)	RS232, Gri	PC RS232 debug için	
Ethernet (UP1)	RJ-45, MAVİ	Ethernet switch veya hub	
Ethernet (UP2)	RJ-45, MAVİ	Ethernet switch veya hub	
TELEFON	RJ-21	PABX	
HAT	RJ-21	ADSL Modem	

Kullanıcı bağlantıları 4 adımda tamamlayabilir. Öncelikle güç kablosu Vigoraccess'ün AC çıkışlarına takılır. Sonuç olarak PWR ledi yanacaktır. Ardından, sistem testi tamamlandıktan sonra, ACT ledi yanıp sönmeye başlar. Uplink portlarından birisini mavi RJ-45 kablo ile bağlayın ve UP1 veya UP2 ledinin yanıp sönmeye başladığını görün. Bundan başka, MS (Master), MJ (Major Alarm), MN (Minor Alarm) ve 24 ADSL portu için ledler vardır. Tüm bu ledler figür 1-4'de gösterilmiş ve özellikleri figür 1-2de açıklanmıştır.

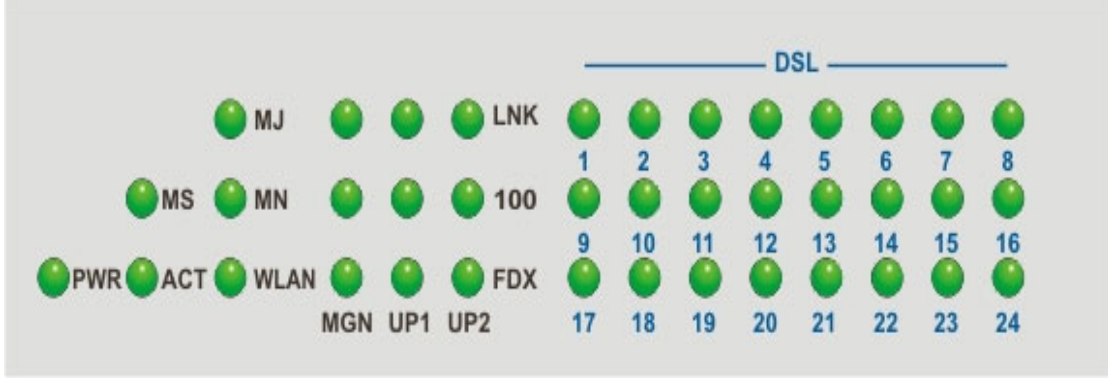
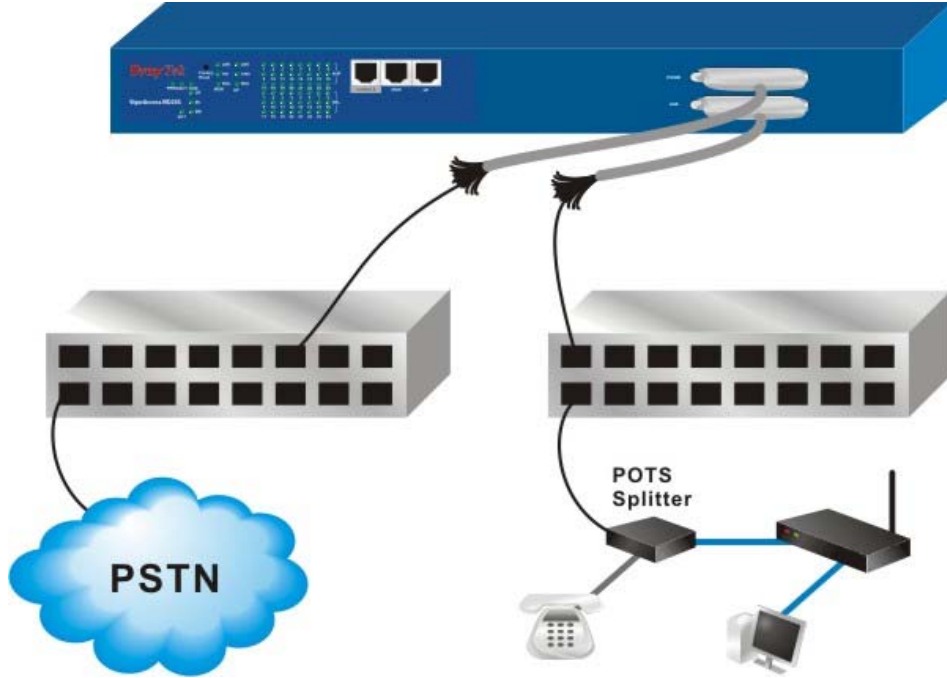
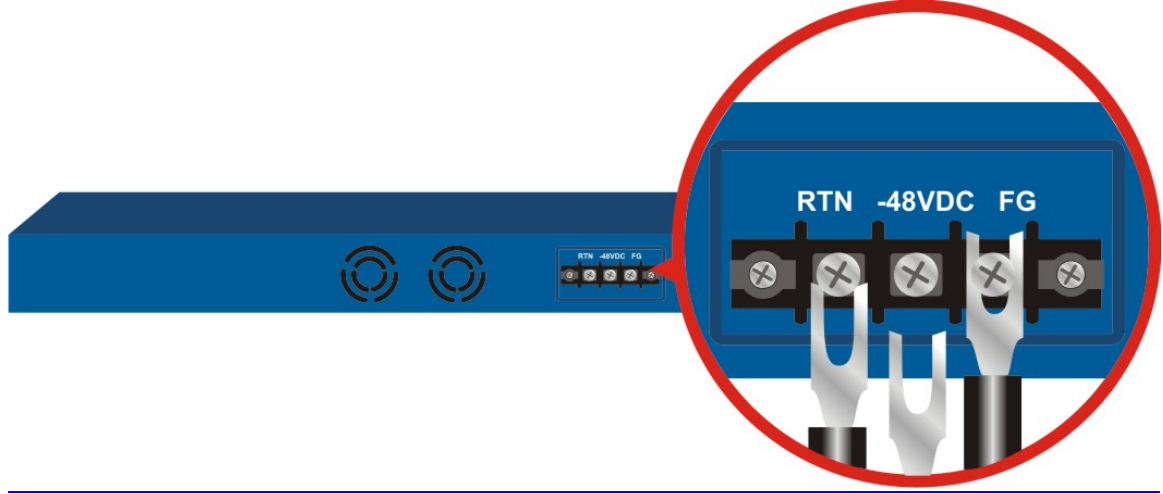


TABLE 1-2 Vigoraccess IVD ÖN PANEL LED'leri ve TANIMLARI

LED	Durum	Tanım	Açıklama	
PWR	Yeşil	Güç açık	90-264VAC	
	Kapalı	Güç kapalı		
ACT	Yeşil	Sistem aktif		
	Kapalı	Sistem askıya alınmış		
UP1	LNK	Yeşil	Ethernet hattı kurulmuş	
		Kapalı	Ethernet kurulamamış	
	100M	Yeşil	Ethernet hızı 100M	
		Kapalı	Ethernet hızı 10M	
	FDX	Yeşil	Ethernet için iletim modu full duplex	
		Kapalı	Ethernet için iletim modu half duplex	
UP2	LNK	Yeşil	Ethernet hattı kuruldu	
		Kapalı	Ethernet hattı kurulamadı	
	100M	Yeşil	Ethernet hızı 100M	
		Kapalı	Ethernet hızı 10M	
FDX	Yeşil	Ethernet için iletim modu full duplex		
	Kapalı	The transmitted mode for Ethernet is in half duplex mode		
MJ	Yeşil	Major Alarm aktif		
	Kapalı	Major Alarm aktif değil		
MN	Yeşil	Minor Alarm aktif		
	Kapalı	Minor Alarm aktif değil		

1.3 Donanım Kurulumu

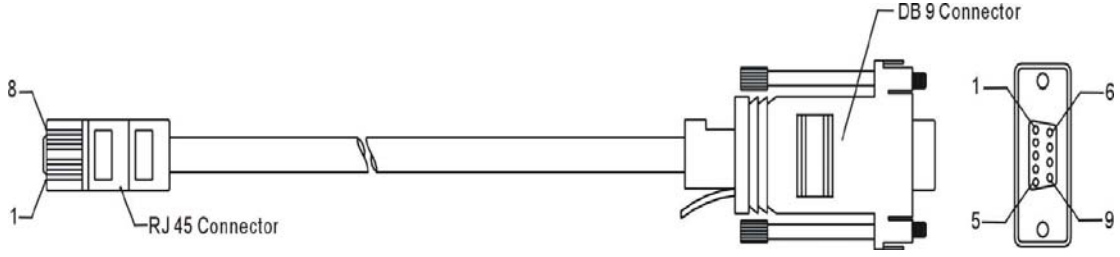
Figür 1-5’de Vigoraccess arayüzleri gösterilmektedir.



1.3.1 Konnektör ve Arayüz Tanımları

1.3.1.1 RS232 Konnektör

RJ45 jet bağlantısı bazı düşük seviye sistem konfigürasyonu ve kontrol fonksiyonlarını sağlar. Jet Vigoraccess’ün ilk kurulumunda başlangıç için kullanılır. Yönetim kablosu figür 1-6da gösterilmiştir. Yönetim kablosu RJ-45’i RS232 arayüzüne çevirebilir. RJ-45 Vigoraccess’ün konsol arayüzüne bağlanırken, RS232 DB9 bilgisayarın konsol portuna bağlanır. Varsayılan ayarlar “**baud rate 9600, no parity, and 8 bit with 1 stop bit.**” şeklindedir.



Bu konnektör için pin çıkışları aşağıda gösterilmiştir:


TABLO 1-3 RS232 Konnektör Pin Çıkışları

RJ45	DB9	Sinyal
X	1	CD
3	2	TD
6	3	RD
7	4	DTR
5	5	GND
2	6	DSR
8	7	RTS
1	8	CTS
X	9	RI

1.3.1.2 Standart 10/100 Base-T Ethernet Arayüz Konnektörleri

RJ45 temel 10/100 Base-T Ethernet arayüzü sağlar. Arayüz MDI/MDIX düz veya çapraz kablo yapısını otomatik algılama destekler.

Straight through Cable

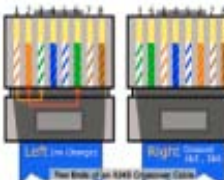


[Zoom In](#)

RJ-45 Straight-through (Ethernet) Cable Pin-outs

Signal	Pin	Pin	Signal
Tx+	1	1	Tx+
Tx-	2	2	Tx-
Rx+	3	3	Rx+
-	4	4	-
-	5	5	-
Rx-	6	6	Rx-
-	7	7	-
-	8	8	-

Crossover Cable



[Zoom In](#)

RJ-45 Crossover (Ethernet) Cable Pin-outs

Signal	Pin	Pin	Signal
Tx+	1	3	Rx+
Tx-	2	6	Rx-
Rx+	3	1	Tx+
-	4	4	-
-	5	5	-
Rx-	6	2	Tx-
-	7	7	-
-	8	8	-

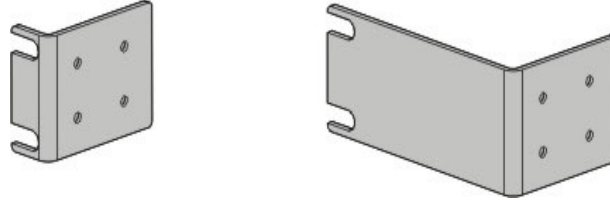
Not –

10/100M Ethernet fiziksel portunda, çapraz kablo kullanmak zorundasınız fakat 1000M Ethernet portunda böyle bir zorunluluk yok. 1000M Ethernet portunda kabloyu 8 tel konnektörle kullanmanız gerekir.

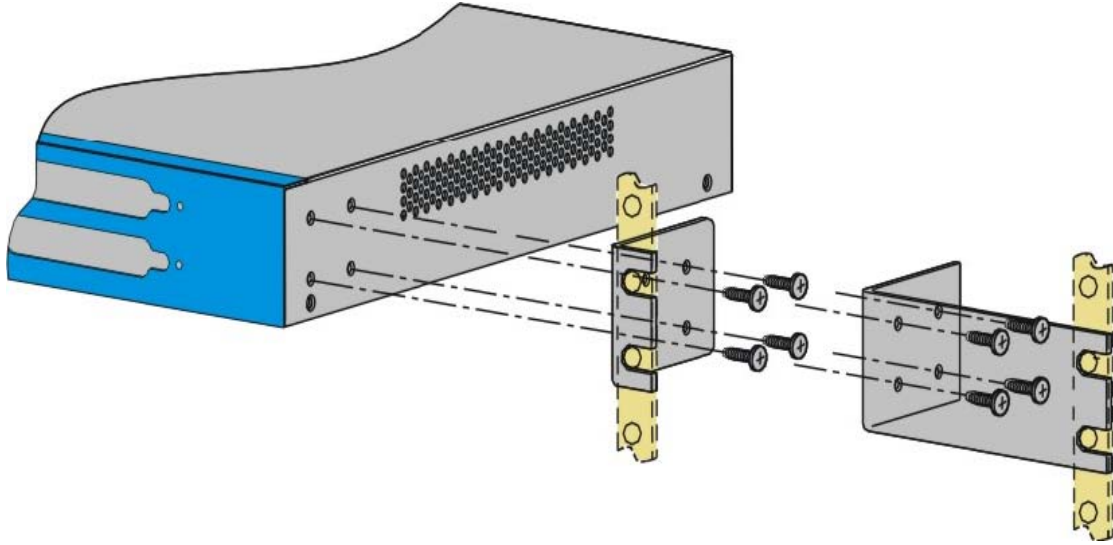
1.3.2 Şasi Bağlantıları

1.3.2.1 Rack-Mounting Şasi

Vigoraccess standart 19-inch veya 23-inch destekler kullanılarak 19-, 23-inch rack yapılarına monte edilebilir. 19-, 23-inch racklar için destekler figür 1-7’de gösterilmiştir.



Destekleri figür 1-8 ve 1-9’da gösterildiği gibi 19-, 23-inch racklara monte edin. İkinci destek şasinin diğer tarafını tutturur.



5. SORUN GİDERME

İNTERNETE BAĞLANAMIYORSANIZ AŞAĞIDAKİLERİ KONROL EDİNİZ

Donanım Kontrolü!

Cihazın elektrik girişinin takılı olduğundan, elektrik düğmesinin açık olduğundan, network kablosunun takılı olduğundan ve bunların LED lerinin yandığından emin olunuz.

Cihaz ile fiziki bağlantınızın çalışıp çalışmadığını kontrol etmek için bilgisayarınızdan cihazı ping ediniz.

```
Command Prompt
Microsoft Windows XP [Version 5.1.2600]
(C) Copyright 1985-2001 Microsoft Corp.

C:\Documents and Settings\sanh>ping 192.168.1.1

Pinging 192.168.1.1 with 32 bytes of data:

Reply from 192.168.1.1: bytes=32 time<1ms TTL=255
Reply from 192.168.1.1: bytes=32 time<1ms TTL=255
Reply from 192.168.1.1: bytes=32 time<1ms TTL=255
Reply from 192.168.1.1: bytes=32 time<1ms TTL=255

Ping statistics for 192.168.1.1:
    Packets: Sent = 4, Received = 4, Lost = 0 (0% loss),
    Approximate round trip times in milli-seconds:
        Minimum = 0ms, Maximum = 0ms, Average = 0ms

C:\Documents and Settings\sanh>_
```

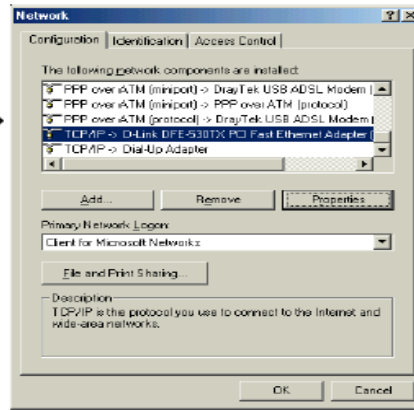
Eğer hala bağlanamadıysanız PC nizin IP ayarlarını kontrol etmelisiniz.

Windows 98 ve ME kullanıcıları için

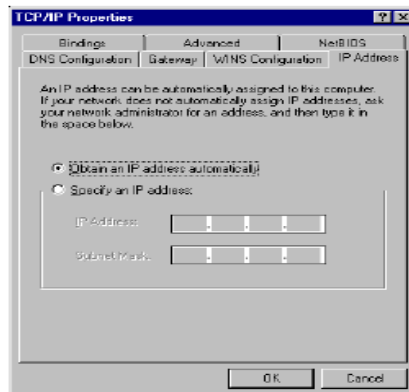
1. Kontrol Paneli içerisinden Network kısa yoluna çift tıklayınız.



2. LAN kartınızın TCP/IP satırını işaretleyiniz ve özelliklere (Properties) tıklayınız



3. Otomatik bir IP adresi kullanı seçiniz

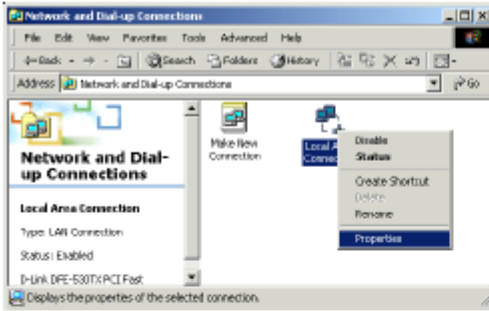


Windows 2000 Kullanıcıları için

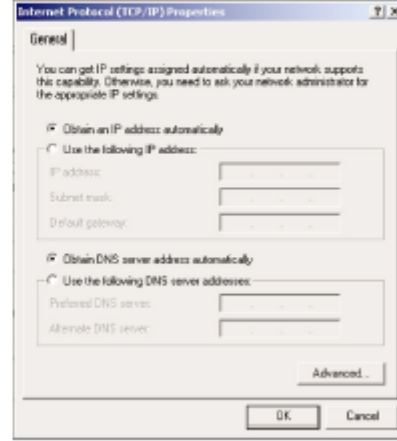
1. Kontrol Panel içerisindeki Ağ ve Çevirmeli Bağdaştırıcı kısa yoluna çift tıklayın



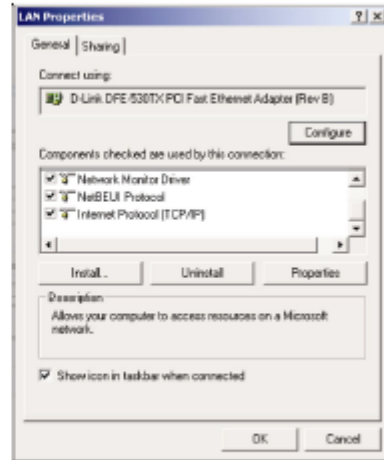
2. Yerel Ağ Bağlantısına sağ tıklayınız ve Özellikleri (Properties) seçiniz.



4. Otomatik bir IP adresi kullanı seçiniz

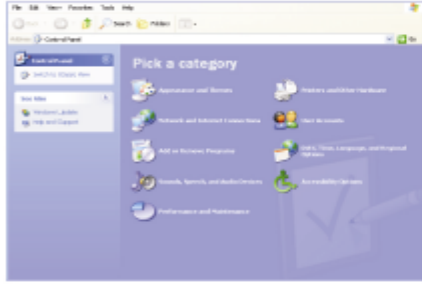


3. TCP/IP yi seçin ve Özelliklere tıklayın.

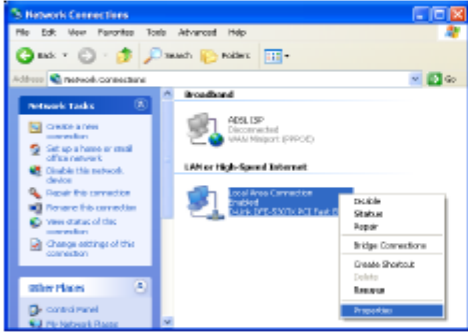


Windows XP Kullanıcıları için

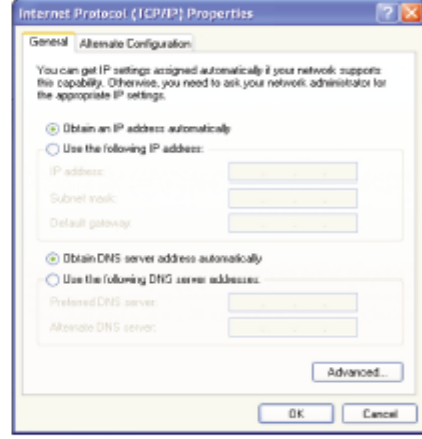
1. Kontrol Panel içerisindeki Ağ Bağlantılarına çift tıklayınız



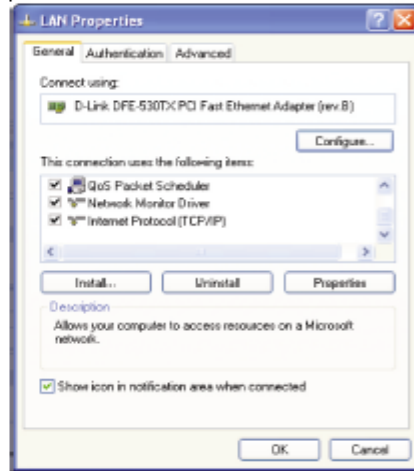
2. LAN (Yerel Ağ) kısa yoluna sağ tıklayınız ve Özellikleri seçiniz.



4. Otomatik bir IP kullanı seçiniz.



3. TCP/IP yi seçin ve Özellikleri seçiniz

**Servis Sağlayıcı Ayarları Doğru mu?**

Internet Access Setup(internet erişim ayarları) bölümünden servis sağlayıcı ayarlarınızı kontrol edin.

PPPoE/PPPoA Kullanıcıları için

1. **Enable** seçeneğinin seçildiğinden emin olun.
2. **DSL Modem Settings**(DSL modem ayarları) kısmında doğru değerlerin girildiğinden emin olun. (VPI-8,VCI-35,PPPoE,LLC/SNAP,G.DMT)
3. Servis sağlayıcınız tarafından verilen kullanıcı adı ve şifrenizin doğru girildiğinden emin olun.

Sorunuz hala düzelmezse servis sağlayıcınız ve ürün dağıtıcınızla görüşünüz.

YETKİLİ SERVİSLER

SIRA NO	UNVAN	HİZMET YERİ ADRESİ	YETKİLİNİN ADI SOYADI	TEL/FAKS	VERGİ NO
1	SİMET BİL.HAB.ELEK.REK.TUR.GID.OTO.İNŞ.TEKS EML.TEM.MED.MÜH.GÜV.SİS.ORG.NAK.SAN.LTD.	ÇETİN EMEÇ BULVARI 8.CAD. 84.SK.3/1 A.ÖVEÇLER/ANKARA	SİBEL BEDİR RENKME	312-472 87 87 312-472 31 31	7700072424
2	BETİM BİLGİSAYAR EĞİTİM TİC.SAN.VE İNŞ.LTD.ŞTİ.	İSTEMİYE MAH.TURGUT TEMELLİ CAD EREN İŞ MERK. KAT:1 N:4 MALATYA	EMİNE YILDIRIM	422-326 01 73 422-323 67 40	1670070120
3	ASBİMSAN ELEKTRONİK BİLGİSAYAR SAN.TİC.LTD.ŞTİ	CİNNAH CAD.NO:61/1-3 ÇANKAYA/ANKARA	AHMET SITKI YAZICIOĞLU	312-441 64 55 312-441 73 33	0860039811
4	ÇÖZÜMEVİ ELEKTRONİK MEDİKAL BİLİŞİM KIRTASIYE İNŞ.GIDA SAN TİC.LTD.ŞTİ	KONUR SOKAK NO:63/5 BAKANLIKLAR-ÇANKAYA/ANKARA	NESİMİ KEÇELİOĞLU	312-419 46 15 312-419 46 17	2630285720
5	MİRAN BİLGİSAYAR YAZ.ELEK.SAN.TİC.LTD.ŞTİ	TURAN GÜNEŞ BULVARI NO:28/3 B BLOK ÇANKAYA/ANKARA	MEHMET HATUN	312-440 92 32 312-440 42 37	6210366389
6	YILMAZ ELEKTİRİK NEJDET YILMAZ	ZİYA PAŞA CAD.AŞAĞI MAH.NO:186 İSPİRLİ/ERZURUM	NEJDET YILMAZ	442-451 40 95 442-451 40 95	9740099180
7	DİZAYN ORGANİZASYON VE REKLAM BİL.ELEKT.İNŞ.TAAH.EĞT.HAY.DAY.TÜK.OTO.MAD.İT.İ H.LTD.	ESKİKALE MAH.OSMANPAŞA CAD. S.HİÇYILMAZ APT.NO:2/4 SİVAS	HASAN BASRI KOÇ	346-224 61 71 346-224 96 46	3010217161
8	ŞAHİNOĞLU BİLGİSAYAR İLETİŞİM SİSTEMLERİ KIRTASIYE SAN.VE TİC.LTD.ŞTİ	TABAKLAR MAH.AKBABA SOKAK NO:2 BOLU	TURGAY ŞAHİNOĞLU	374-212 70 86 374-217 30 49	7980462223
9	ITCS BİLGİSAYAR SİSTEMLERİ SAN.VE TİC.LTD.ŞTİ	YAKACIK E-5 YANYOL NO:63 KARTAL İŞ MERK. B BLOK K:1 KARTAL/İSTANBUL	AHMET DEMİREL	216-452 95 32 216-452 93 81	4690349159
10	ÖZFİLİZ ELEKTRONİK İNŞAAT SANAYİ VE TİCARET LTD.ŞTİ	1082 SOKAK NO:1/L HALKAPINAR YENİŞEHİR/İZMİR	MEHMET ALİ ÖZYILMAZ	322-449 42 42	6900029990
11	PROBİL BİLGİSAYAR VE PROGRAMCILIK SAN.TİC.LTD.ŞTİ.	ŞARKIYE MAH.KAZIM KARABEKİR CAD.NO:13 ORDU	ERCAN ÖKTENAY	452-225 19 20 452-225 19 21	7330032316
12	DEMİREZEN BİLGİSAYAR VE OTO SANAYİ TİC.LTD.ŞTİ	GAZİ MUHTARPAŞA BUL. 4.CAD SAİT SAYIN İŞ MERK ALTI NO:13 GAZİANTEP	MEHMET BULUT	342-215 01 95 342-215 01 94	2730039264
13	VİZYON ELEKT.BİLİŞİM SİSTEMLERİ VE DANIŞ.SANAYİ TİCARETLTD.ŞTİ.	KOCATEPE OLGUNLAR SOK.NO:36/4 ÇANKAYA/ANKARA	AHMET BAL ALI BAL	312-419 94 51 312-419 83 96	9250142774
14	URFANET MUHAMMET TAŞÇILAR	BAHÇELİEVLER MAH.4.SOK TAŞÇILAR APT.ALTİ NO:27 ŞANLIURFA	MUHAMMET TAŞÇILAR	414-316 36 69 414-312 17 42	8260112093
15	ARNİL-NET BİLGİSAYAR İLETİŞİM HZM YAZ.TURZ.SAN.TİC.LTD.ŞTİ	İMÖNÜ CAD.HÜZMEN PLAZA A BLOK NO:29/A OSMANGAZİ	SERKAN AKSOY	224-224 91 63 224-223 58 60	800048520
16	NİSAN BİLGİSAYAR LTD.ŞTİ.	MAREŞAL FEVZİ ÇAKMAK MAH. NO:16/C-16 BEŞEVLER / ANKARA	RAHMİ ŞİMŞEK	312-212 96 96 312-223 57 57	6310050405
17	DESTEK BİLGİSAYAR VE İLETİŞİM HİZ.TİC. A.Ş.	ÇETİNEMEÇ BULVARI 8.CAD. NO: 18/4 A.ÖVEÇLER / ANKARA	ERDOĞAN İŞAL	312-473 51 00 312-473 51 10	1800057232
18	SHOV BİLGİSAYAR TAN.HİZ.TUR.TİC.LTD.ŞTİ.	STRAZBURG CAD.NO:40/A SİHHIYE/ANKARA	LEVİN FİGEN OKUMUŞ	312-229 87 92 312-230 20 13	7690008054
19	PIKSEL BİLGİ VE İLETİŞİM SİSTEMLERİ DIŞ TİC. SAN. LTD. ŞTİ.	GAVREMOĞLU MAH. TAVLUSUN CAD. F.HİSARCILIOĞLU İŞM. NO:16/6 KAYSERİ	MEHMET UZUNKOL	352-311 56 99 352-222 38 09	7290340770
20	ATM BİLGİSAYAR YAZILIM DONANIM ELK.İLETİŞ.VE DANIŞMANLIK HİZ.TİC.LTD.ŞTİ.	BOĞAZ SOKAK NO:27/1 G.O.P/ANKARA	ABDULLAH TANSEL GEZMİŞ	312-466 14 76 312-468 61 98	1030059918
21	AKADEMİ BİLGİSAYAR VE FİLM PRODÜKSİYON ORGANİZASYONSAN. VE TİC. LTD.ŞTİ.	ÇİHAN SOKAK 22/6 SİHHIYE/ANKARA	MUHAMMET SAİT ÇALIŞKAN	312-232 20 48 312-232 20 87	0110054687
22	AKERCOM BİLGİSAYAR SAN. VE TİC. LTD.ŞTİ.	NECATİBEY CAD. NO:96/B KIZILAY / ANKARA	FATİH ÇAĞAN	312-232 09 09	0230018517
23	BÜKOM BÜRO MAKİNALARI PAZ. SAN. VE TİC A.Ş.	HALK SOKAK NO:22/1 KIZILAY / ANKARA	LEVENT SARUHAN	312-433 62 29 312-433 35 06	1920003238
24	GRUPBİM BİLGİSAYAR SAN. VE TİC. LTD.ŞTİ.	3. CADDE 42 SOKAK NO: 11/A BAHÇELİEVLER / ANKARA	SAVAŞ TOYATA	312-215 32 37	4110059598