

Synology®

Synology DiskStation DS2411+

Hızlı Yükleme Kılavuzu

İçindekiler

Chapter 1: Before You Start

Paket İçeriği	3
Bir Bakışta Synology DiskStation	4
Güvenlik Talimatları	5

Bölüm 2: Donanım Kurulumu

Sabit Diskin Takılması için Alet ve Parçalar	6
Sabit Diskleri Takın	6
DiskStation üzerine bir RAM Modülü Ekleyin	8
DiskStation Sunucunuzu Başlatın	11

Bölüm 3: DSM yüklemesi

Windows üzerinden Yükleme	12
Mac OS X üzerinden Yükleme	14
Linux üzerinden Yükleme	14
Daha Fazla Bilgi	16








Ek A: Belirtiler

Ek B: LED Gösterge Tabloları

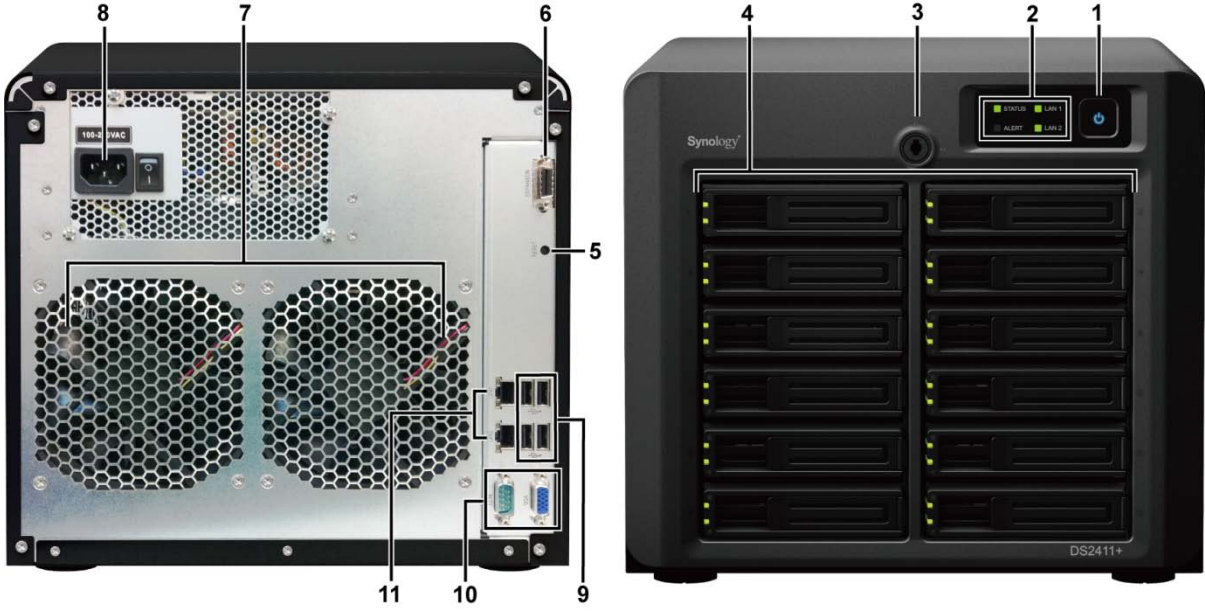
Başlamadan Önce

DiskStation kurulumuna başlamadan önce, lütfen aşağıdaki parçaları aldığınızı doğrulamak amacıyla paket içeriğini kontrol edin. DiskStation sunucunuzu hasarlara karşı korumak için kullanım öncesinde lütfen güvenlik talimatlarını da dikkatle okuyun.

Paket İçeriği

Ana Ünite x 1		AC güç kablosu x 1
		
		2M RJ-45 LAN kablosu x 2
		
		Kurulum diskisi x 1
		
3,5" sabit sürücüler için vidalar x 52	2,5" sabit sürücüler için vidalar x 52	Sabit sürücü tepsi anahtarları x 2
		

Bir Bakışta Synology DiskStation



No.	Ad	Konum	Açıklama
1)	Güç Düğmesi	Ön Panel	Güç Düğmesi Synology DiskStation'ı açmak veya kapatmak için kullanılır. Synology DiskStation'ı kapatmak için, Güç Düğmesine basın ve bip sesi duyana kadar basılı tutun bu durumda Power LED'i yanıp sönmeye başlar.
2)	LED Göstergeleri	Ön Panel	LED göstergesi dahili sabit diskin ve sistemin durumunu göstermek için kullanılır. Daha fazla bilgi için bkz "Ek B: LED Gösterge Tabloları" Sayfa 18.
3)	Sabit Sürücü Tepsisi Kilitli	Ön Panel	Sabit sürücü tepsisi DiskStation'daki tepsileri kilitlemek/kilidi açmak üzere tasarlanmıştır.
4)	Sabit Sürücü Tepsisi	Ön Panel	Sabit sürücü tepsisi Synology RackStation'da kullanılan sabit sürücüler için tasarlanmıştır.
5)	RESET Düğmesi	Arka Panel	1. admin hesabı için IP, DNS, parola değerlerinin varsayılanlara geri yüklenmesi için. 2. Synology DiskStation'ı yeniden yüklemek için.
6)	Genişletme Bağlantı Noktası	Arka Panel	Genişletme bağlantı noktası Synology Genişletme Ünitesini ¹ Synology DiskStation'a bağlamak için kullanılır.
7)	Fan	Arka Panel	Fan atık ısıyı Synology DiskStation dışına boşaltmak için yapılmıştır. Sunucu başlatıldığında otomatik olarak çalışacaktır. Fan arızalı ise, sistem her 1 saniyede bip sesi verecektir.
8)	Güç Bağlantı Noktası	Arka Panel	Güç bağlantı noktası, güç kablosunu Synology DiskStation'a bağladığınız yerdir.
9)	USB Bağlantı Noktası	Arka Panel	Synology DiskStation üzerinde ilave harici sabit diskler, USB yazıcılar veya başka USB aygıtlar eklemek için USB bağlantı noktaları vardır.
10)	Konsol Bağlantı Noktası ve VGA Bağlantı Noktası	Arka Panel	Bu bağlantı noktası yalnız üretimde kullanım içindir.
11)	LAN Bağlantı Noktası	Arka Panel	LAN bağlantı noktası RJ-45 kablosunu Synology DiskStation'a bağladığınız yerdir.

¹ DiskStation'ınız tarafından desteklenen Synology Genişletme Ünitesi hakkında ayrıntılı bilgi için, lütfen www.synology.com adresini ziyaret edin.

Güvenlik Talimatları

	Doğrudan güneş ışığından ve kimyasallardan uzak tutun. Ortamda ani sıcaklık veya nem değişimleri olmamasını sağlayın.
	Synology ürününü dik tutun. Yatay olarak yatırmayın.
	Synology ürününü hiçbir sıvının yakınına yerleştirmeyin.
	Temizlemeden önce güç kablosunu fişten çekin. Synology ürününü nemli kağıt havlularla silin. Temizlemek için kimyasal veya aerosol temizleyiciler kullanmayın.
	Synology ürününü düşmeye karşı dengeli olmayan taşıma arabası, masa veya sıra üzerine yerleştirmeyin.
	Güç kablosu doğru besleme voltajına takılmalıdır. Beslenen AC voltajın doğru ve kararlı olduğundan emin olun.
	Elektrik akımını aygıttan çıkarma için tüm güç kablolarının güç kaynağı ile olan bağlantısının kesildiğinden emin olun.

Donanım Kurulumu

Sabit Diskin Takılması için Alet ve Parçalar

- Tornavida
- En az bir tane 3,5" veya 2,5" SATA sabit disk
(Uyumlu sabit disk modelleri için lütfen www.synology.com adresini ziyaret edin.)

Uyarı: Veri içeren bir sabit disk takarsanız, sistem sabit disk biçimlendirir ve tüm verileri siler. Veriler ilerde gerekli ise, lütfen kurulum öncesinde yedekleyin.

Sabit Diskleri Takın

- 1 Sabit sürücü tepsisinin anahtarını sabit sürücü tepsi kilidine ekleyin ve anahtarı saat yönünde 90° çevirerek (**Kilit açık** konumuna) sabit sürücü tepsisinin tutamaklarının kilidini açın.

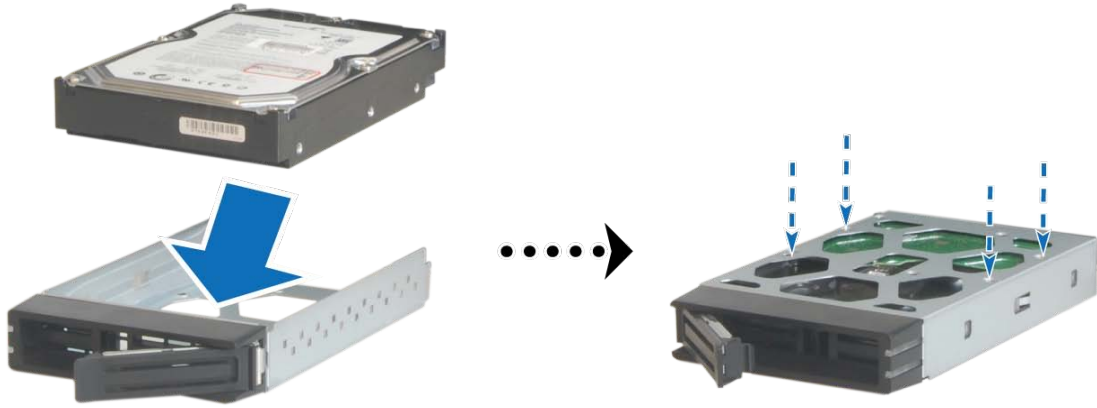


- 2 Sabit sürücü tepsisini DiskStation içinden çıkarmak için tutamağı çekin.



3 Sabit disk sabit sürücü tepsisine yükleyin.

- **3,5" Sabit Disk için:** Sabit disk sabit sürücü tepsisine yerleştirin ve sabit disk tespit etmek için vidaları sıkın.



- **2,5" Sabit Disk için:** Sabit disk sabit sürücü tepsisinin mavi alanına (aşağıda gösterilen) yerleştirin, tepsiyi başaşağı çevirin ve sabit disk tespit etmek için vidaları sıkın.



4 Yüklenen sabit sürücü tepsisini boş sabit disk yuvasına takın.



Önemli: Tepsinin sonuna kadar içeriye itildiğinden emin olun. Aksi halde, sabit disk düzgün çalışmayabilir.

5 Sabit sürücü tepsisini yerinde tutmak için ön panelle aynı hizada olacak şekilde tutamağa bastırın.

- 6 Sabit sürücü anahtarını saat yönünde 90° çevirerek (**Kilitli** konum) sabit sürücü tepsilerinin tutma yerlerini kilitleyin.



- 7 Diğer tüm diskleri DiskStation üzerine takmak için yukarıdaki adımları tekrarlayın.
8 Disklerin konumları aşağıda gösterildiği gibi numaralanmıştır.



Not: Bir RAID seti kurmak isterseniz, sabit disk kapasitesinden en iyi şekilde yararlanmak için takılan tüm sabit disklerin aynı büyüklükte olması önerilir.

DiskStation üzerine bir RAM Modülü Ekleyin

1GB/2GB Synology RAM modülü, DiskStation bellek genişletmesi için tasarlanmıştır ve seçiminize göre isteğe bağlıdır. RAM modülünüzü takmak, kontrol etmek veya çıkarmak için aşağıdaki adımları izleyin.

RAM Modülünü Takın

- 1 DiskStation sunucunuzu kapatın. Muhtemel hasarların önüne geçmek için DiskStation sunucuza bağlı olan tüm kabloları ayırın.

2 Yan kapağı sabitleyen 2 vidayı da çıkarın. Ardından kapağı kaldırın ve bir kenara koyun.



Önemli: Kapağı çıkardığınızda hassas dahili bileşenler açığa çıkar. Bellek çıkarırken veya eklerken bellek grubundan başka hiçbir şeye dokunmayın.

3 Yeni bellek modülünü yuvaya yerleştirin:

a Modülün altın kenarındaki çentiği alt bellek yuvasındaki çentiğe hizalayın.

b Kartı yana yatırın ve belleği yuvanın içine bastırın. Modülün sonuna kadar içeri itildiğinden emin olun.

c Bellek modülünü aşağı bastırmak için iki parmağınızla düzgün kuvvetli bir baskı uygulayın. Bellek doğru bir şekilde takıldığında bir tıklama sesi duyulmalıdır.



Önemli: Bellek modülünü kenarlarından tutun ve altın konektörlere dokunmayın.

4 Yan kapağı yerleştirin. Adım 2'de sökülen 2 adet vidayı yerlerine takın ve sıkın.

Yeni Bellek Kapasitesinin DiskStation tarafından Tanındığından Emin Olun

Bellek modülünü DiskStation üzerine taktıktan sonra, sunucunun yeni belleği tanıyıp tanımadığını kontrol etmeniz önerilir.

DiskStation belleğini kontrol etmek için:

- 1 DSM yüklemesini yapın. (Daha fazla bilgi için sonraki bölüme bakın.)
- 2 Synology DiskStation Manager'da oturum açın.
- 3 **Toplam Fiziksel Bellek** değerini **Ana Menü** > **Sistem Bilgisi** seçeneğinden kontrol edin.

Basic information	
Server name	DiskStation
Serial number	A4G7N00620
Model name	DS2411+
Total Physical Memory	2048 MB

DiskStation sunucunuz belleği tanımiyor veya düzgün başlatılmıyorsa belleğin doğru olarak takıldığını onaylayın.

RAM Modülünü DiskStation üzerinden Çıkarın

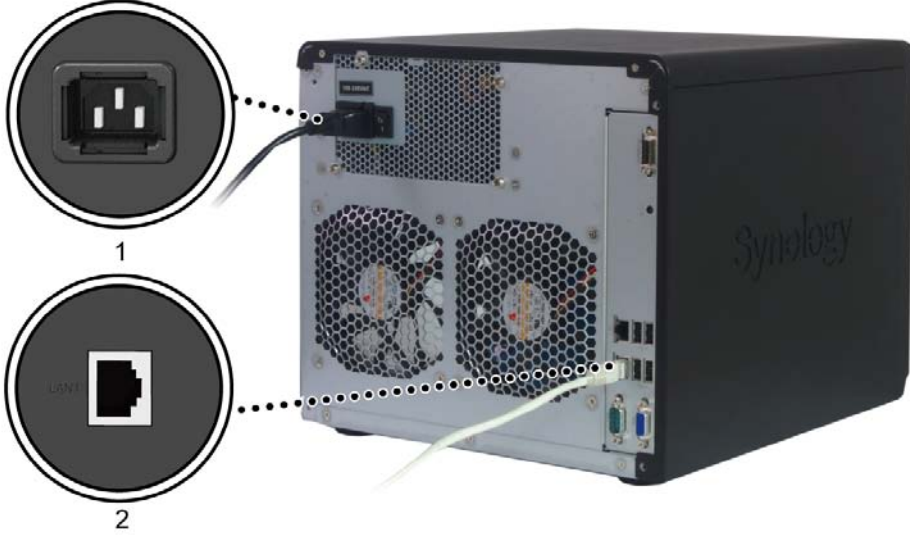
- 1 DiskStation kapağını sökmek için "RAM Modülünü Takın" bölümünün 1. ve 2. adımını izleyin.
- 2 Modülü bellek kartı yuvasından çözmek için bellek modülünün yanlarındaki kollara dışa doğru bastırın. Çıkarmadan önce yarım daire şeklindeki çentikleri gördüğünüzden emin olun. Görmüyorsanız kolları dışa doğru itme işlemini tekrarlayın.
- 3 Bellek modülünü çentiklerinden tutun ve yuvadan çıkarın.



- 4 Yan kapağı yerleştirin. Adım 2'de sökülen 1 adet vidayı yerlerine takın ve sıkın.

DiskStation Sunucunuzu Başlatın

- 1 Güç kablosunun bir ucunu DiskStation Güç bağlantı noktasına, diğer ucunu da elektrik prizine takın.
- 2 DiskStation ile anahtar/yönlendirici/yıldız göbek bağlantınızı yapmak için LAN kablosunu kullanın.



- 3 DiskStation sunucunuzu açmak için ön paneldeki Güç düğmesine basın.



DiskStation sunucunuz şimdi çevrimiçidir ve ağdaki bir bilgisayar tarafından algılanabilir.

DSM yüklemesi

Bir ağ bilgisayarı üzerinde, DiskStation sunucunuza DiskStation Manager (DSM) yazılımını yüklemek için bu bölümdeki adımları izleyin. DSM yüklendikten sonra, bir web tarayıcısı ile Disk Station Manager'da oturum açarak DiskStation sunucunuzun tüm özelliklerini yönetebilirsiniz.

Windows üzerinden Yükleme

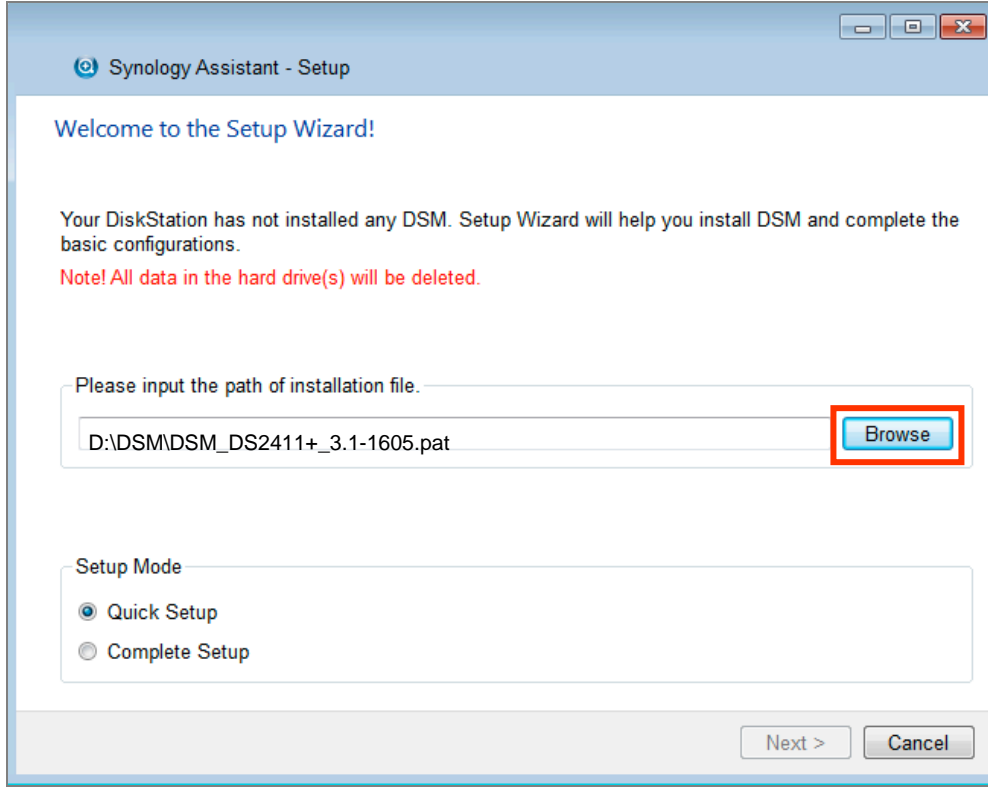
- 1 Yükleme diskini bilgisayarınıza yerleştirin ve **Başlat** ögesine tıklayın. Kurulum işlemini tamamlamak için ekranda gösterilen talimatları izleyin.



- 2 Synology Assistant yüklenecek ve bilgisayarınızda çalıştırılacaktır. LAN'da DiskStation'ınızı arayacak ve bulacaktır ve DiskStation'ınızın durumu **Yüklenmedi** olmalıdır. DiskStation'ınıza çift tıklayarak ayar prosedürünü başlatın.

Server name	IP address	IP status	Status	MAC address	Version	Model /	Seria
cn1010p	192.168.35.166	DHCP	Not Configured	00:11:32:05:EA:E8	3.0-1337	DS1010+	A1GA
Diesel-DS1010p	192.168.32.40	Manual	Ready	00:11:32:07:48:2E	3.0-1335	DS1010+	A5GA
Diesel-DS1010p	192.168.37.132	DHCP	Ready	00:11:32:07:48:2F	3.0-1335	DS1010+	A5GA
DiskStation	192.168.36.248	DHCP	Not installed	00:11:32:06:64:EF	3.1-1605	DS2411+	

- 3 **Gözet** ögesine tıklayarak **DSM_[model adı]_[numarası].pat** kurulum dosyasını kurulum diskinizin **DSM** klasöründe bulun. DSM'nin en son sürümünü **Synology Download Center**'dan indirebilirsiniz.



- 4 Kurulum işlemini tamamlamak için ekranda gösterilen talimatları izleyin.

Not: Eğer **Tek Tıklama ile Kurulum**'u seçerseniz, DiskStation Manager varsayılan **admin** parolası boş olacaktır.

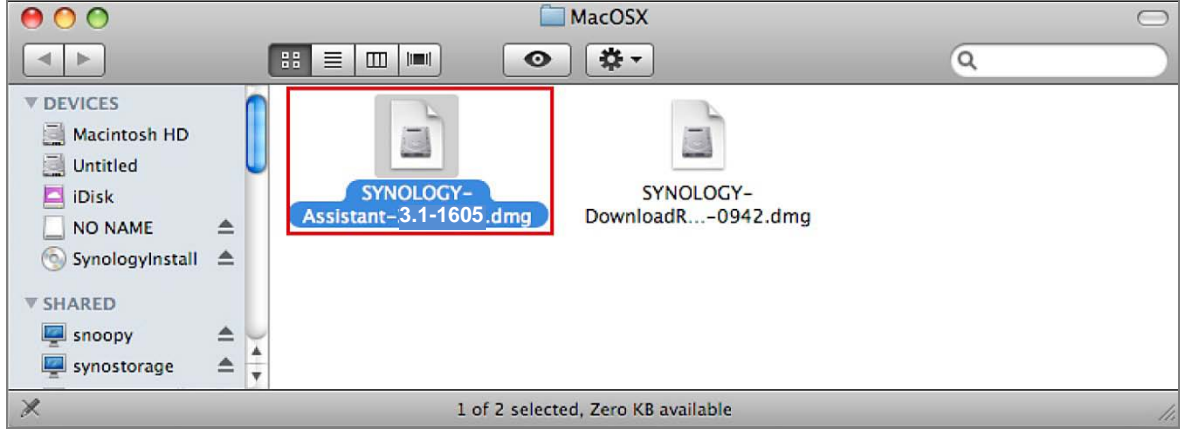
Kurulum süreci tamamlandıktan sonra, DiskStation'ınızı Synology DiskStation Manager (DSM) ile yönetebilirsiniz. DiskStation'ı DSM ile çalıştırmak ile ilgili daha fazla bilgi için, **Synology Download Center**'da bulunan Synology DiskStation Kullanım Kılavuzuna bakın.

Mac OS X üzerinden Yükleme

1 Kurulum diskini bilgisayarınıza takın ve masaüstündeki **SynologyInstall** simgesine çift tıklayın.



2 Açılan pencerede, **MacOSX** klasörüne çift tıklayın ve ardından **Synology Assistant-[numarası].dmg** ögesine çift tıklayın.



3 Açılan pencerede **Synology Assistant.app** ögesine çift tıklayın.



Synology Assistant.app

4 Kurulumu tamamlamak için "Windows' Üzerinden Yükleme"de adım 2'den 4'e kadar izleyin.

Linux üzerinden Yükleme

Linux sürümü **Ubuntu** dağıtım sürümü 8 ve 9 için optimize edilmiştir. Yine de diğer Linux dağıtımlarında yükleme yapmayı deneyebilirsiniz (yalnız deneme amacıyla).

Synology Assistant Yükleneşi ve Çalıştırılması

Synology Assistant yüklemesini komut satırları veya GUI (grafik kullanıcı arabirimi) aracılığıyla yapabilirsiniz.

Komut satırları kullanarak yükleme yapmak isterseniz:

install.sh betiğini kurulum diskinin **Linux** klasöründen çalıştırın, size aşağıdaki adımlarla yol gösterecektir.

1 Synology Assistant beta sürümünü kaldırın (varsa).

```
sudo rm -rf /usr/local/Synology /usr/local/bin/SynologyAssistant
```

2 **SynologyAssistant-[numarası].tar.gz** ögesini istediğiniz dizine çıkartın, örneğin **"/usr/local"** veya **."**

```
tar -C ./ -zxvf SynologyAssistant-[numarası].tar.gz
```

3 64bit Ubuntu kullanıyorsanız, 32bit kitaplıkları yükleyin.

```
sudo apt-get install ia32-libs
```

4 /usr/local/bin için kısayol oluşturun.

```
sudo ln -sf /path/install/SynologyAssistant/SynologyAssistant \
/usr/local/bin/SynologyAssistant
```

5 Synology Assistant'ı çalıştırmak için aşağıdaki komutu kullanabilirsiniz:

```
/path/install/SynologyAssistant/SynologyAssistant
```

Veya kısayolu çalıştırabilirsiniz:

```
/usr/local/bin/SynologyAssistant
```

Eğer /usr/local/bin, \$PATH çevre değişkeninizde varsa sadece şunu yazın:

```
SynologyAssistant
```

GUI kullanarak yükleme yapmak isterseniz:

1 /usr/local ve /usr/local/bin dizinine gidin ve aşağıdaki klasörleri silin (varsa):

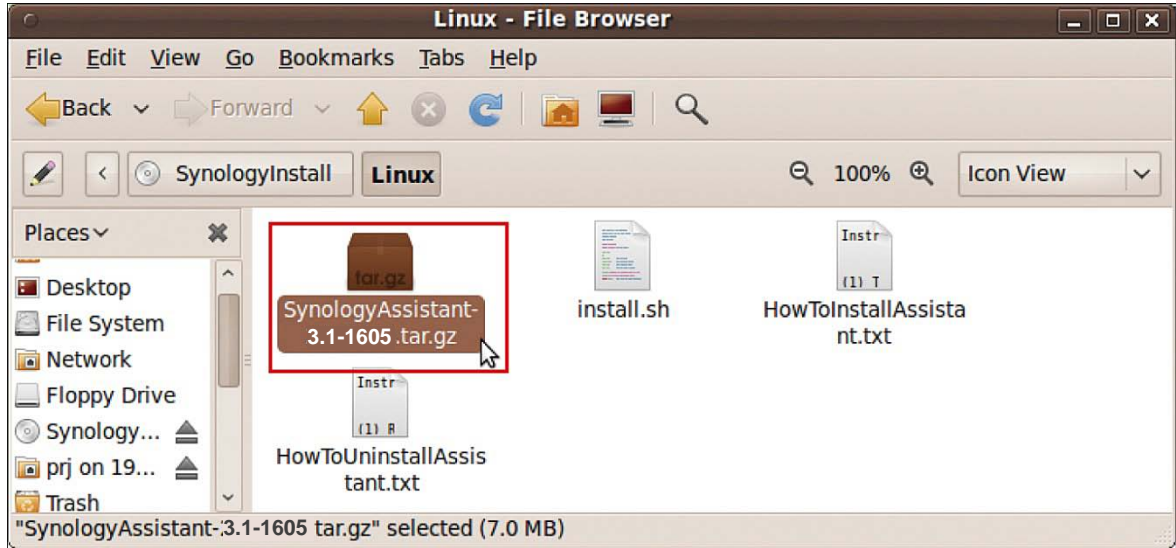
Synology, SynologyAssistant

2 Kurulum diskini bilgisayarınıza takın ve masaüstündeki **SynologyInstall** simgesine çift tıklayın.

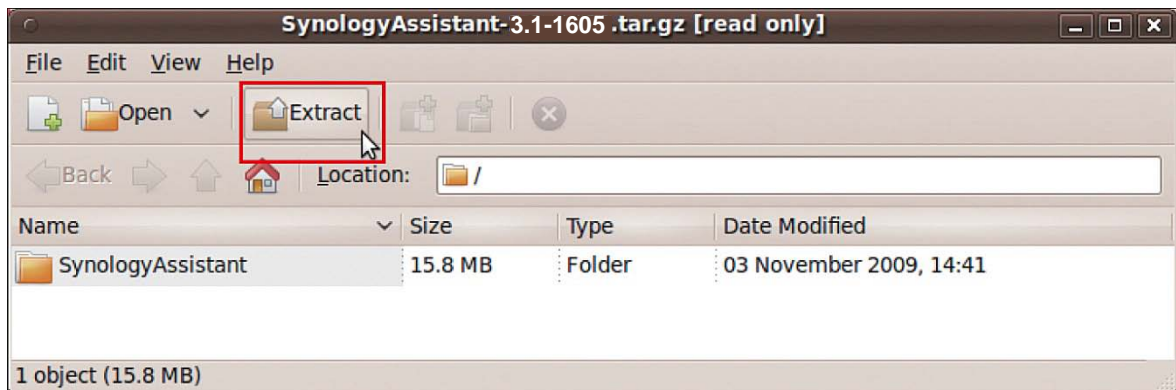


SynologyInstall

3 Açılan **Dosya Tarayıcı** penceresinde, **Linux** klasörüne çift tıklayın ve ardından **Synology Assistant-[numarası].tar.gz** dosyasına çift tıklayın.



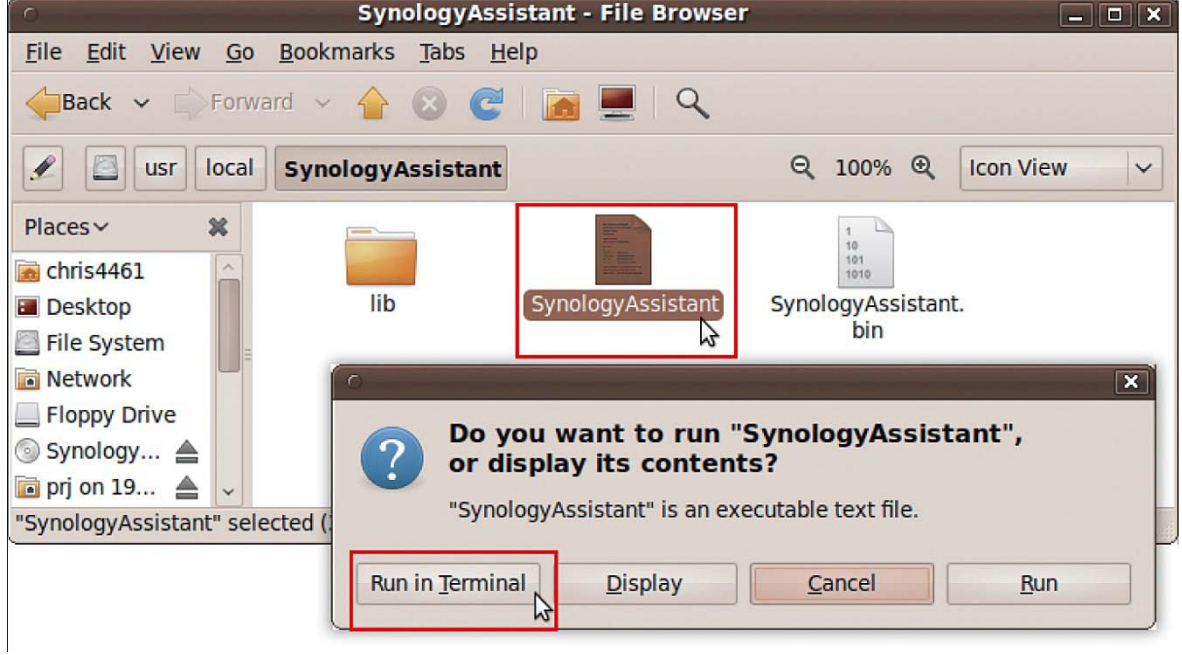
4 **Çıkar** öğesine tıklayın ve ardından **SynologyAssistant** dizinini **/usr/local** veya herhangi bir yola çıkarın.



Önemli: 64bit Ubuntu kullanıyorsanız, devam etmeden önce 32bit kitaplıkları yüklemeniz gerekir. Yükleme için, Terminale aşağıdaki komutu yazın:

```
sudo apt-get install ia32-libs
```

5 /usr/local/SynologyAssistant (veya [şimdi belirlediğiniz yol]/SynologyAssistant)'a gidin, SynologyAssistant'a çift tıklayın ve ardından açılan iletişim kutusunda **Uçbirimde Çalıştır** öğesine tıklayın.



DSM yüklemesi

Synology Assistant etkinleştirmesini yaptığınızda, kurulumu tamamlamak için "Windows Üzerinden Yükleme" bölümünün 2 ila 4. adımını izleyin.

Daha Fazla Bilgi

Tebrikler! DiskStation sunucunuz artık kurulmuştur. Gelişmiş ayarlar ve yönetim için kurulum diskindeki Kullanım Kılavuzuna bakın. DiskStation sunucunuz hakkında daha fazla bilgi veya çevrimiçi kaynaklar için, lütfen www.synology.com adresini ziyaret edin.

Belirtiler

Öge	DS2411+
Dahili HDD	3.5 SATA (II) x 12
Maks. Kapasite	36 TB (12 x 3 TB sabit sürücüler)
Sıcak Değişirilebilir HDD	Evet
Harici HDD Arabirimi	USB x 4
LAN Bağlantı Noktası	Gigabit x 2
USBCopy	Hayır
Boyut (YxGxD) (mm)	270 X 300 X 340
Ağırlık (Kg)	9,93
Desteklenen İstemciler	<ul style="list-style-type: none"> • Windows 2000 üstü • Mac OS X 10.3 üstü • Ubuntu 9.04 üstü
Maks. Kullanıcı Hesapları	2048
Maks. Grup Hesapları	256
Maks. Paylaşımlı Klasör	256
Maks. Eşzamanlı Bağlantı	512
Maks. Desteklenen IP Kamera	20
Dosya Sistemi	• EXT4 • EXT3 • FAT (Harici Disk, Oku/Yaz) • NTFS (Harici Disk, Oku/Yaz)
Birim Tipi	• Basic • JBOD • RAID 0 • RAID 1 • RAID 5 • RAID 5+Spare • RAID 6 • RAID 10
Ajans Belgelemeleri	• FCC Sınıf B • CE Sınıf B • BSMI Sınıf B
HDD Uykusu	Evet
Programlı Güç Açma/Kapama	Evet
Yerel Ağda Uyandırma	Evet
Dil Yerelleştirme	<ul style="list-style-type: none"> • English • Deutsch • Français • Italiano • Español • Dansk • Norsk • Svensk • Nederlands • Русский • Polski • Magyar • Português do Brasil • Português Europeu • Türkçe • Český • 日本語 • 한국어 • 繁體中文 • 简体中文
Güç Tüketimi Ve Çevre Gereksinimleri	<ul style="list-style-type: none"> • Hat voltajı: 100V ile 240V AC arası • Frekans: 50/60Hz • Çalışma Sıcaklığı: 40 ila 95°F (5 ila 35°C) • Depolama Sıcaklığı: 15 ila 155°F (-10 ila 70°C) • Bağıl Nem: %5 ila %95 RH • Maksimum Çalışma İrtifası: 10000 ft (3048m)

LED Gösterge Tabloları

LED Gösterimi	Renk	Durum	Açıklama
STATUS	Yeşil	Statik	Birim Normal
		Kapalı	HDD Uykusu
	Turuncu	Statik	Kullanılabilir birim alanı < 1GB
		Yanıp sönüyor	Kullanılabilir birim alanı < %1
			Birim kapasitesi düşmüş veya çökmüş
Birim yok			
LAN	Yeşil	Statik	Gigabit Link
		Yanıp sönüyor	Ağ etkin durumda
		Kapalı	Ağ çalışmaz durumda
	Turuncu	Statik	10/100M Linki
		Yanıp sönüyor	Ağ etkin durumda
		Kapalı	Ağ çalışmaz durumda
Sabit Sürücü Aktivite Göstergesi (tepside)	Yeşil	Yanıp sönüyor	Diske erişiliyor
Sabit Sürücü Durum Göstergesi (tepside)	Yeşil	Statik	Disk hazır ve eylemsiz
		Kapalı	Dahili disk yok
	Turuncu	Statik	Okuyamıyor/yazamıyor veya herhangi bir hata
Güç	Mavi	Statik	Güç hazır
		Yanıp sönüyor	Önyükleme yapıyor
			Kapanıyor
		Kapalı	Güç kapalı
ALERT	Turuncu	Yanıp sönüyor	FAN arızası veya aşırı sıcaklık
		Kapalı	Sistem normal

SYNOLOGY, INC. SON KULLANICI LİSANS SÖZLEŞMESİ

ÖNEMLİ-DİKKATLE OKUYUN: İŞBU SON KULLANICI LİSANS SÖZLEŞMESİ ("EULA"), SİZİN (GERÇEK KİŞİ OLARAK VEYA TEK TÜZEL KİŞİ OLARAK) İLE SYNOLOGY, INC. VE SYNOLOGY AMERICAN CORP İLE SYNOLOGY UK LTD. DAHİL İŞTİRAKLERİ (TOPLU OLARAK, "SYNOLOGY") ARASINDA [WWW.SYNOLOGY.COM](http://www.synology.com) ADRESİNDE BULUNAN VEYA BİR SYNOLOGY ÜRÜNÜ İLE VERİLEN VEYA BİR SYNOLOGY ÜRÜNÜNE ("ÜRÜN") YÜKLENMİŞ OLAN DİĞER İLİŞKİLİ BELLENİM, MEDYA, BASILI MATERYALLER VE "ÇEVİRİMİÇİ" VEYA ELEKTRONİK BELGELER (TOPLU OLARAK, "YAZILIM") İLE BİRLİKTE HERHANGİ BİR SYNOLOGY YAZILIMI İÇİN YAPILAN YASAL BİR SÖZLEŞMEDİR.

YAZILIMI İÇEREN AMBALAJI AÇMANIZ, SYNOLOGY TARAFINDAN ÖNCEDEN YÜKLENMEMİŞ YAZILIMI BİR ÜRÜN ÜZERİNE YÜKLEMENİZ VEYA ÖNCEDEN YÜKLENMİŞ YAZILIM İÇEREN BİR ÜRÜNÜ KULLANMANIZ İŞBU EULA HÜKÜMLERİNE TABİ OLMAYI KABUL ETTİĞİNİZ ANLAMINA GELİR. BU EULA HÜKÜMLERİNE RAZI DEĞİLSENİZ ÜRÜNÜ İÇEREN KUTUYU AÇMAYIN, YAZILIMI YÜKLEMİYİN VEYA YAZILIMI İÇEREN ÜRÜNÜ KULLANMAYIN. SATICININ GEÇERLİ İADE POLİTİKASINA UYGUN OLARAK PARANIZ TAM OLARAK GERİ ÖDENMEK ÜZERE ÜRÜNÜ SATIN ALDIĞINIZ SATICIYA İADE EDEBİLİRSİNİZ.

Bölüm 1. Sınırlı Yazılım Lisansı. İşbu EULA hüküm ve koşullarının tümüne uymanız koşuluyla Yazılımın bir kopyasını Ürün üzerinde kullanmak üzere sadece Ürünün yetkili kullanımıyla bağlantılı olarak Yazılımın bir kopyasını yükleme, çalıştırma ve kullanma amacıyla sınırlı, münhasır olmayan, transfer edilemez, kişisel bir lisans imtiyazını Synology size vermektedir.

Bölüm 2. Belgeler. Kopyaların dahili iş amacıyla kullanılacak olması ve yeniden yayımlanıp üçüncü şahıslara tekrar dağıtılmaması kaydıyla Yazılımla birlikte verilen belgelerin makul sayıda kopyalarını (kağıt üzerinde veya elektronik formda) oluşturabilir ve kullanabilirsiniz.

Bölüm 3. Yedekleme. Yedekleme ve arşivleme amaçlarıyla Yazılımın makul sayıda kopyasını oluşturabilirsiniz.

Bölüm 4. Güncelleştirmeler. Orijinal yazılımı güncellemek ya da tamamlamak üzere Synology tarafından size temin edilen veya www.synology.com ("Web Sitesi") adresindeki Synology web sitesinden kullanımınıza sunulan yazılımlar, bu tür güncelleştirme veya tamamlayıcılarla birlikte ayrı lisans koşulları şart koşulmadıkça bu EULA hükümlerine tabidir, şart koşulmuşsa bu ayrı koşullar geçerli olacaktır.

Bölüm 5. Lisans Sınırlamaları. Bölüm 1'de zikredilen lisans yalnız Ürünü sipariş etmiş ve bedelini ödemiş olmanız durumunda geçerlidir ve Yazılımla ilgili haklarınızın tamamını belirtir. Synology bu EULA içinde size açıkça verilmeyen tüm hakları tutar. Yukarıda sözü edilen sınırlamaksızın şu işlemleri yapamaz ve üçüncü bir şahsa yapması için yetki veremezsiniz: (a) Yazılımın Ürünle bağlantılı olmayan bir amaç için kullanılması; (b) Yazılımla ilgili lisans verme, dağıtım, finansal kiralama, kiralama, ödünç verme, transfer etme, tahsis etme veya sair suretle Yazılımı elden çıkarma ya da Yazılımı ticari ana makine veya servis bürosu ortamında kullanma; (c) bu sınırlamaya rağmen bu tür bir işleme uygulanacak hukukla izin verilmesi halinde hukukun izin verdiği kadarıyla yapılması dışında Yazılımda veya onunla ilgili ticari sırlarda tersine mühendislik, kaynak koduna dönüştürme, sembolik koda çevirme veya kaynak kodunu keşfetmeye çalışma; (d) Yazılımda türev çalışması oluşturma, modifikasyon, değişiklik, çeviri yapma; (e) Ürün üzerindeki telif hakkı bildirisi veya diğer mülkiyet hakları bildirisini değiştirme veya belirsizleştirme; ya da (f) Ürün veya Yazılıma ait bileşenlere, özelliklere veya işlevlere erişimi denetlemek için Synology tarafından kullanılan herhangi bir yöntemin açığını yakalama veya buna teşebbüs etme.

Bölüm 6. Açık Kaynak.

Yazılım halen <http://www.gnu.org/licenses/gpl.html> adresinde mevcut olan GNU Genel Kamu Lisansı ("GPL Bileşenleri") kapsamında Synology'nin lisans sahibi olduğu bileşenleri içerebilir. GPL Bileşenlerini kullanımınızla ilgili olarak bu EULA, GPL koşullarıyla çalışmadıkça ve böyle bir durumda bu tür bileşenlerin kullanımıyla ilgili olarak GPL ile sınırlı olacağınızı kabul etmeniz koşuluyla GPL koşulları yalnızca GPL Bileşenleri ile ilgili olarak işletilecektir.

Bölüm 7. Denetleme. Synology bu EULA koşullarına uyduğunuz denetleme hakkına sahip olacaktır. Synology'nin tesislere, cihazlara, kitaplara, kayıtlara ve belgelere erişmesine izin vermeyi ve sair suretle böyle bir denetimi kolaylaştırmak için Synology ile makul bir şekilde işbirliği yapacağınızı kabul etmektedir.

Bölüm 8. Mülkiyet. Yazılım Synology ve lisans sahiplerinin değerli varlığıdır ve telif hakkı ve diğer fikri mülkiyet yasaları ve anlaşmaları ile korunmaktadır. Synology veya onun lisans sahipleri Yazılımda bulunan ve ona yönelik tüm telif hakkı ve diğer fikri mülkiyet haklarının tüm hak, sahiplik ve tasarrufuna yetkilidir.

Bölüm 9. Sınırlı Garanti. Synology uygulanabilirliğine göre (a) daha önce yüklenmiş Yazılım içermeyen Ürünlere yazılımın yüklenmesinden veya (b) önceden yüklenmiş Yazılım içeren bir Ürünün kullanılmasından sonra doksan (90) günlük bir süre için ("Garanti Süresi"), Yazılımın Synology'nin veya Yazılım için yayımlanmış yoksa Web Sitesinde belirtilen teknik özelliklere yeteri kadar uyum göstereceğini garanti eder. Synology'ye Garanti Süresi içinde yazılı bildirim vermeniz şartıyla Synology, yalnız Synology'nin insiyatifinde olarak, ya bu tür uygunsuzluğu düzeltmek ya da yukarıda zikredilen garantiye uyma başarısı gösteremeyen Yazılımları değiştirmek için ticari olarak makul çabayı gösterecektir. Yukarıda zikredilen garanti şunlardan kaynaklanan uygunsuzluklar için geçerli değildir: (w) bu EULA ile tutarlı olamayan kullanım, çoğaltma, dağıtım veya ifşa; (x) Synology dışında başka biri tarafından Yazılımda yapılan özelleştirme, modifikasyon veya diğer değişiklik; (y) Yazılımın herhangi bir ürün, hizmet veya Synology dışındaki biri tarafından sağlanan öğelerle birleştirilmesi; ya da (z) bu EULA hükümlerine uymamanız.

Section 10. Destek. Garanti Süresi esnasında, Synology size destek hizmetlerini sunacaktır. Uygulanabilir Garanti Süresinin bitiminden sonra, yazılı talep üzerine Yazılım için Synology'den destek alınabilir.

Bölüm 11. Garantilerin Reddi. YUKARIDA AÇIKÇA BELİRTİLENLER DIŞINDA, SYNOLOGY VE ONUN TEDARİKÇİLERİ YAZILIMI "OLDUĞU GIBI" VE TÜM KUSURLARIYLA TEDARİK EDER. SYNOLOGY VE ONUN TEDARİKÇİLERİ YAZILIM HUSUSUNDA SATILABİLİRLİĞİN İMA YOLLU GARANTİLERİ, BELİRLİ BİR AMACA VEYA KULLANIMA UYGUNLUK, TASARRUF VE TECAVÜZ ETMEME DAHİL OLMAK ANCAK BUNLARLA SINIRLI KALMAMAK KAYDIYLA AÇIK, İMA YOLLU VEYA YASAL, YASA YOLUYLA ORTAYA ÇIKAN VEYA BAŞKA TÜRLÜ OLSUN TÜM DİĞER GARANTİLERİ REDDEDER, YUKARIDA ZİKREDİLENLER SINIRLANMAKSIZIN YAZILIMIN PROGRAM HATALARI, HATALAR, VIRÜSLER VEYA BAŞKA KUSURLARDAN MUAF OLDUĞUNU GARANTİ ETMEZ.

Bölüm 12. Belirli Hasarların Sorumluluk Reddi. İLGİLİ KANUNUN İCBAR ETTİĞİ DURUMLAR VEYA YAZILI ANLAŞMA HARİCİNDE HERHANGİ BİR ŞEKİLDE TELİF HAKKI SAHİBİ VEYA YUKARIDA İZİN VERİLDİĞİ ŞEKİLDE

YAZILIMI DEĞİŞTİREN VEYA YENİDEN DAĞITAN HERHANGİ BİR KİŞİ, YAZILIMIN KULLANIMI VEYA KULLANILAMAMASI (VEYA VERİ KAYBI OLUŞMASI, VERİNİN YANLIŞ HALE GELMESİ, SİZİN VEYA ÜÇÜNCÜ ŞAHISLARIN ZARARA UĞRAMASI VEYA YAZILIMIN BAŞKA YAZILIMLARLA BERABER ÇALIŞMAMASI) YÜZÜNDEN OLUŞAN GENEL, ÖZEL, DOĞRUDAN YA DA DOLAYLI HERHANGİ BİR ZARARDAN, BÖYLE BİR TAZMİNAT TALEBİ TELİF HAKKI SAHİBİ VEYA İLGİLİ KİŞİYE BİLDİRİLMİŞ OLSA DAHI, SORUMLU DEĞİLDİR.

Section 13. Sorumluluk Sınırlaması. SÖZLEŞMEYE, HAKSIZ FİİLE (İHMAL DAHİL), KUSURSUZ SORUMLULUĞA YA DA BAŞKA KURAMA DAYANSIN DAYANMASIN YAZILIMIN KULLANILMASI VEYA KULLANILAMAMASINDAN KAYNAKLANAN VEYA BUNLARLA İLGİLİ OLAN YA DA BAŞKA SURETLE BU EULA VEYA YAZILIM KAPSAMINDA VEYA BAĞLANTILI OLARAK SYNOLOGY VEYA ONUN TEDARİKÇİLERİNİN YÜKÜMLÜLÜĞÜ, MÜŞTERİNİN MARUZ KALABİLECEĞİ ZARARLAR NE OLURSA OLSUN ÜRÜN İÇİN GERÇEKTE MÜŞTERİ TARAFINDAN ÖDENEN MİKTARLA SINIRLIDIR. Yukarıda zikredilen garantilerin sorumluluk reddi, belirli hasarların sorumluluk reddi ve sorumluluk sınırlaması uygulanabilir yasaların izin verdiği azami derecede geçerli olacaktır. Bazı eyaletlerin/hukuk düzenlerinin yasaları ima edilen garantilerin hariç tutulmasına veya belirli hasarların hariç tutulmasına ya da sınırlanmasına izin vermemektedir. Bu yasaların bu EULA için geçerli olma düzeyine göre, yukarıda zikredilen hariç tutmalar ve sınırlandırmalar sizin için geçerli olmayabilir.

Section 14. İhracat Sınırlamaları. Yazılımın A.B.D. ihracat sınırlamalarına tabi olduğunu kabul ediyorsunuz. Yazılım için geçerli olan ilgili tüm yasa ve düzenlemelere uymayı kabul ediyorsunuz, bunlara sınırlama olmaksızın A.B.D. İhracat İdaresi Düzenlemeleri de dahildir.

Bölüm 15. A.B.D. Hükümeti Lisans Hakları. A.B.D. Hükümetine tedarik edilen tüm Yazılımlar bu EULA'da tarif edilen ticari lisans hakları ve sınırlamalarla verilir. Yazılımı yükleyerek, kopyalayarak veya kullanarak, A.B.D. Hükümeti FAR Kısım 12 bağlamında Yazılımın "ticari bilgisayar yazılımı" ya da "ticari bilgisayar yazılım belgeleri" olduğunu kabul eder.

Bölüm 16. Son Verme. Başka haklara zarar vermeden, burada kapsanan şartlar ve kayıtlara bağlı kalmadığınız takdirde Synology bu EULA'ya son verebilir. Böyle bir durumda Yazılımı kullanmayı bırakmanız ve Yazılımın tüm kopyalarını ve bileşen parçalarını imha etmeniz gerekir.

Bölüm 17. Devretme. Bu EULA kapsamındaki haklarınızı herhangi bir üçüncü partiye transfer ya devir edemezsiniz. Yukarıda zikredilen sınırlamayı ihlal eden böyle bir transfer veya devretme hükümsüzdür.

Bölüm 18. Uygulanabilir Yasalar. Yerel yasalarla açıkça yasaklanmadıkça, bu EULA aksini belirten yasa ilkelerinin çelişmesine bakılmaksızın Washington Eyaleti, A.B.D. yasaları hükümlerine tabidir. Uluslararası Mal Satışı Sözleşmeleri hakkında 1980 B.M. Konvansiyonu veya onu takibeden hiçbir hüküm uygulanamaz.

Bölüm 19. Uyuşmazlıkların Çözülmesi. Yazılım veya Yazılımla ilgili olarak Synology'nin verdiği hizmetler ya da sizinle Synology arasındaki ilişkiler Amerika Birleşik Devletlerinde ikamet etmeniz halinde bu Garantiden

kaynaklanan veya onunla ilgili olan herhangi bir uyuşmazlık, ihtilaf veya hak iddiası, aşağıda farklı olarak şart koşulmadıkça, münhasıran ve nihai olarak Amerikan Arbitrasyon Kurulunun ticari kuralları kapsamında arbitrasyon marifetiyle çözümlenecektir. Böyle durumlarda, arbitrasyon tek arabulucu önünde yürütülecek ve sadece sizinle Synology arasındaki anlaşmazlıkla sınırlı olacaktır. Arbitrasyon veya onun bir kısmı başka bir arbitrasyonla birleştirilmeyecek ve sınıf olarak ya da sınıf işlemi baz alınarak yürütülmeyecektir. Arbitrasyon tarafların talepleri doğrultusunda hakem tarafından belirlendiği şekilde ve King County, Washington, Amerika Birleşik Devletlerinde belgelerin sunulmasıyla, telefonla, internet üzerinden veya bizzat yapılacaktır. Amerika Birleşik Devletlerindeki veya dışındaki herhangi bir arbitrasyon veya diğer yasal işlemden haklı çıkan taraf kendisi tarafından ödenmiş olabilecek arbitrasyon ücreti dahil tüm masraflar ve makul vekalet ücretlerini alacaktır. Bu tür arbitrasyon duruşmalarında oluşturulan kararlar nihai ve tarafları bağlayıcı olacaktır ve bunun üzerine yetkili yargı mercii herhangi bir mahkemesinde hüküm işlenebilir. Bu koşulun yokluğunda anlaşmazlıkları, ihtilafları veya hak taleplerini bir mahkeme marifetiyle dava etme hakkına sahip olacağınızı, hakları sınıfsal veya sınıf işlemi bazında dava etme hakkı dahil ve açıkça ve bilerek bu haklarınızdan feragat ettiğinizi ve Bölüm 19 hükümleri gereğince anlaşmazlıkları bağlayıcı arbitrasyon yoluyla çözmeyi kabul ettiğinizi anlamaktasınız. Amerika Birleşik Devletleri içinde ikamet etmiyorsanız bu Bölümde tarif edilen anlaşmazlıklar, ihtilaflar veya hak talepleri üç tarafsız hakem tarafından R.O.C. Arbitrasyon Yasası prosedürlerine ve ilgili yürütme kurallarına uygun olarak icra edilen arbitrasyon marifetiyle nihai karara bağlanacaktır. Arbitrasyon Taipei, Taiwan, R.O.C.'de gerçekleştirilecek ve arbitrasyon duruşmaları İngilizce olarak ya da iki tarafın kabulü halinde Mandarin Çince olarak yürütülecektir. Arbitrasyon hükmü taraflar üzerinde nihai ve bağlayıcı olacak ve yargı yetkisi olan herhangi bir mahkemede uygulamaya konabilecektir. Bu Bölümde yer alan hiçbir şey bu EULA'nın Synology'nin fikri mülkiyet haklarını ilgilendiren herhangi bir hükmünün gerçek veya tehdit edilen ihlali için Synology'nin ihtiyati tedbirden affedilme olanağı kazanmaya çalışmasını veya yasadışı veya adalette yeri olabilecek buna benzer başka haklar aramasını meneder mahiyette olmayacaktır.

Bölüm 20. Vekalet Ücretleri. Bu EULA kapsamındaki haklar ve yasal önlemleri yerine getirmek için yapılan arbitrasyon, arabuluculuk veya diğer hukuk davası ya da dava işlemlerinde, davada haklı çıkan taraf sahip olabileceği diğer hakların yanısıra masraflarını ve makul vekalet ücretlerini telafi etmek hakkına sahip olacaktır.

Bölüm 21. Bölünebilirlik Maddesi. Bu EULA'nın herhangi bir hükmü bir mahkeme veya yetkili yargı mercii tarafından yasadışı veya yürürlüğe konamaz kararına bağlanırsa, bu EULA'nın geri kalan kısmı tam olarak geçerli olacak ve yürürlükte kalacaktır.

Bölüm 22. Anlaşmanın Tümü. Bu EULA Yazılım ve bu sözleşmenin konusu ile ilgili Synology ile sizin aranızdaki anlaşmanın bütünü ortaya koymaktadır ve yazılı ve sözlü olsun tüm önceki ve eşzamanlı anlayışlarla anlaşmaların yerini alır. Bağlı kalacak tarafın imzasını taşıyan yazılı bir belge ile ortaya konulmadıkça bu EULA'nın hükümlerine yapılacak hiçbir ek, değişiklik veya feragat geçerli olmayacaktır.

SYNOLOGY, INC. SINIRLI ÜRÜN GARANTİSİ

BU SINIRLI GARANTİ ("GARANTİ") SYNOLOGY, INC. VE SYNOLOGY AMERICA CORP İLE SYNOLOGY UK LTD. DAHİL ONUN BAĞLI KURULUŞLARININ (TOPLU OLARAK, "SYNOLOGY") ÜRÜNLERİ (AŞAĞIDA TANIMLANDIĞI GİBİ) İÇİN GEÇERLİDİR. ÜRÜNÜ İÇEREN AMBALAJI AÇARAK VE/VEYA ÜRÜNÜ KULLANARAK BU GARANTİ HÜKÜMLERİNİ KABUL ETMEKTE VE ONLARA TABİ OLMAYA RAZI OLMAKTASINIZ. BU GARANTİ HÜKÜMLERİNE RAZI DEĞİLSENİZ ÜRÜNÜ KULLANMAYIN. SATICININ GEÇERLİ İADE POLİTİKASINA UYGUN OLARAK PARANIZ TAM OLARAK GERİ ÖDENMEK ÜZERE ÜRÜNÜ SATIN ALDIĞINIZ SATICIYA İADE EDEBİLİRSİNİZ.

Bölüm 1. Tanımlamalar. (a) "Kategori I Ürün" Synology ürün modelleri RS810+, RS810RP+, ve RX410 (b) "Kategori II Ürün" Synology ürün modelleri DS3611xs, DS2411+, DS1511+, DS1010+, DS710+, DS509+, DS508, RS3411xs, RS3411RPxs, RS2211+, RS2211RP+, RS411, RS409RP+, RS409+, RS409, RS408-RP, RS408, RS407, RX1211, RX1211RP, DX1211, DX510, DX5, RX4 ve RAM Modülü (1GB/2GB) demektir. (c) "Kategori III Ürün" 1 Mart 2008 tarihinden sonra Müşteri tarafından satın alınan tüm diğer Synology ürün modelleri demektir. (d) "Kategori IV Ürün" 29 Şubat 2008 tarihinden önce Müşteri tarafından satın alınan tüm diğer Synology ürün modelleri demektir. (e) "Müşteri" Ürünü Synology veya yetkili Synology dağıtıcısı veya perakendecisinden satın alan asıl gerçek veya tüzel kişi demektir. (f) "Ürün" bir Kategori I Ürün, Kategori II Ürün, Kategori III Ürün veya Kategori IV Ürün ve Synology tarafından ürüne dahil edilen donanımlar ve birlikte verilen belgeler demektir. (g) "Yazılım" Müşteri tarafından satın alındığında Ürünle birlikte gelen, Müşteri tarafından Web Sitesinden indirilen veya Synology tarafından ürüne önceden yüklenmiş olan ve yazılıma veya Ürüne katılmış belgeler, ilgili medya, görüntüler, animasyonlar, video, ses metin ve küçük uygulamalar veya bu yazılıma yapılan güncelleştirmeler ya da yükseltmeler olarak Synology'nin patentli yazılımı demektir. (h) "Garanti Süresi": (i) Ürünün Müşteri tarafından satın alındığı tarihte başlayan ve (1) Kategori I Ürünler için bu tarihten beş yıl sonra; (2) Kategori II Ürünler için bu tarihten üç yıl sonra; veya (3) Kategori III Ürünler için bu tarihten iki yıl sonra; veya (4) Kategori IV Ürünler için bu tarihten bir yıl sonra biten süre demektir. (i) "Web Sitesi" www.synology.com adresinde yer alan Synology web sitesi demektir.

Bölüm 2. Sınırlı Garanti ve Çözümler

2.1 Sınırlı Garanti. Bölüm 2.7 dahilinde, Synology her bir Ürünün (a) işçilik olarak malzeme hatalarından arınmış olacağını ve (b) normal kullanım altında Garanti Süresi esnasında Synology'nin ürün için yayınlanmış teknik özelliklerine uygun olarak yeterli performansı göstereceğini Müşteriye garanti eder. Synology Yazılımı, eğer varsa, Ürünle birlikte verilen son kullanıcı lisans sözleşmesinde zikredildiği şekilde garanti eder.

2.2 Ürün Kaydı. Müşteriler Web Sitesinde Ürünlerin Synology'ye kaydını yaptırabilir ve Kategori I Ürünler, Kategori II Ürünler ile Kategori III Ürünler için üretim tarihini edinebilirler. Ürünün Web Sitesinde kaydının yaptırılmaması Bölüm 2.1'de zikredilen garanti haklarında eksilme yapmaz. Synology Müşterinin herhangi bir ürünün üretim tarihini belirleyememesinden sorumlu değildir.

2.3 Mühnasır Çözüm. Müşterinin aşağıda zikredilen şekilde geçerli Garanti Süresi dahilinde Bölüm 2.1'de zikredilen garantilerden herhangi birinde uygunsuzluk bildiriminde bulunması durumunda, uygunsuzluğun Synology tarafından doğrulanması üzerine, Synology'nin seçme hakkı ile Synology: Ürünün Bölüm 2.4 çerçevesinde tam olarak iadesi üzerine (a) Ürünü onarmak için ticari olarak makul çabayı gösterecek, veya (b) uygun olmayan ilgili Ürün veya parçayı değiştirecektir. Yukarıda sözü edilen Bölüm 2.1 kapsamındaki garanti bozulması veya Üründe olabilecek başka kusur veya eksiklik durumlarında Synology'nin tüm sorumluluğunu ve Müşterinin yegane ve mühnasır çözümünü ortaya koymaktadır. Müşteri Üründe olabilecek uygunsuzluğu tanımlama ve doğrulama hususunda Synology'ye makul ölçülerde yardım edecektir. Bölüm 2.1'de zikredilen garanti

şunları kapsamaz: (1) Yazılımla ilgili herhangi bir garanti; (2) Ürünün fiziksel olarak Müşteri tesisine kurulması veya kaldırılması; (3) Müşterinin tesisine yapılan ziyaretler; (4) Hafta sonları ya da servis sağlayıcının tatil günleri dışında, Synology'nin veya onun sözleşmeli servis sağlayıcısının normal çalışma saatleri dışındaki onarımlar veya parça değiştirmeleri için gereken işçilik; (5) üçüncü parti bir cihaz veya yazılımla ilgili işlemler; (6) Müşteri veya başka bir üçüncü şahıs tarafından kurulmuş olan sabit disk garantileri; veya (7) sabit diskle uyumluluk garantisi.

2.4 İade. Bölüm 2.3 kapsamında Müşteri tarafından iade edilen herhangi bir ürüne sevkiyat öncesinde Synology tarafından bir İade Emtia Yetkilendirmesi ("RMA") numarası verilmeli ve Synology'nin o gün geçerli olan RMA prosedürlerine göre iade edilmelidir. Müşteri RMA edinme konusunda yardım almak için herhangi bir yetkili Synology dağıtıcısı veya perakendecisi ya da Synology Destek ile temasa geçebilir ve böyle bir yardım isterken satın alma belgesi ile ürün seri numarasını vermesi gerekir. Garanti taleplerinde, bu Garanti kapsamına girebilmek için Müşteri ürünün tamamını bu Bölüm 2.4'e uygun olarak Synology'ye iade etmelidir. RMA numarası olmadan gönderilen bir Ürün veya demonte edilmiş bir Ürün (Synology'nin talimatıyla yapılanlar dışında) kabul edilmeyecek ve masraflar Müşteriye ait olmak üzere Müşteriye iade edilecektir. RMA numarası verilmiş olan bir ürün Synology tarafından belirlenen adrese Synology'den alındığı durumda iade edilmeli, nakliye peşin ödenmeli, içerikleri korumaya yeterli ambalaj içinde olmalı ve RMA numarası kutunun dışında belirgin olarak görünmelidir. Synology tarafından düzgün bir şekilde teslim alınana kadar Müşteri iade edilen öğelerin sigortalımasından ve kayıp riskinden sorumludur. RMA numarası verilen bir ürün, uygun RMA numarasının verilmesinden sonra onbeş (15) gün içinde iade edilmelidir.

2.5 Synology tarafından Değiştirme. Synology Bölüm 2.1'de zikredilen bu Garanti kapsamındaki bir Ürünün değiştirilmesini seçerse, bu durumda Bölüm 2.4'e göre iade edilmiş uygunsuz Ürünün teslim alınmasından ve Ürünün garantiye uymadığının Synology tarafından doğrulanmasından sonra Synology değişim Ürününün masraflar Synology'ye ait olmak üzere Synology tarafından seçilen sevkiyat yöntemiyle gönderecektir. Değiştirme Ürünü yeni veya servis için kullanılmış olacak, işlev ve performans açısından orijinal ürüne eşdeğer olacak ve orijinal Garanti Süresinin kalan kısmında veya Müşteriye sevkiyatından sonra otuz (30) gün, bu sürelerden daha uzun olanı kadar garantili olacaktır. Synology tarafından kusurlu olmadığı saptanan Ürünler Müşteriye iade edilecektir.

2.6 Destek. Garanti Süresi esnasında, Synology Müşteriye destek hizmetlerini sunacaktır. Uygulanabilir Garanti Süresinin bitiminden sonra, yazılı talep üzerine Synology'den destek alınabilir.

2.7 İstisnalar. Yukarıda zikredilen garantiler ve garanti yükümlülükleri şu Ürünler için uygulanmaz (a) Ürün teknik özelliklerinde belirtilmeyen veya tarif edilmeyen tarzda kurulan veya kullanılanlar; (b) Synology veya onun temsilcisi ya da tayin ettiği dışındakilerce onarılmış, modifikasyon veya değişiklik yapılmış olanlar; (c) herhangi bir şekilde yanlış kullanılmış, kötüye kullanılmış veya zarar verilmiş olanlar; (d) Ürünün tasarımıyla donanım veya yazılımlar dışındaki Synology tarafından sağlanmış öğelerle kullanılmış olanlar; ya da (e) başka türlü Ürün teknik özelliklerine uygunluk kusuru olanlar ve bu kusur Synology'nin denetimi

dahilinde veya içinde olmayanlar. Ayrıca, yukarıda zikredilen garantiler şu şartlarda geçersiz olacaktır (1) Müşteri Synology'nin yetkilendirmesi dışında ürünü demonte ederse; (2) Müşteri kendisine Synology tarafından sunulan düzeltme, değişiklik, geliştirme, iyileştirme veya başka güncelleştirmeleri gerçekleştiremezse; ya da (3) Müşteri herhangi bir üçüncü şahıs tarafından sunulan düzeltme, değişiklik, geliştirme, iyileştirme veya başka güncelleştirmeleri gerçekleştirir, yükler veya kullanırsa. Bölüm 2.1'de zikredilen garanti Müşterinin Ürünü üçüncü bir şahsa satması veya transfer etmesi halinde sona erecektir.

2.8 Garantilerin Reddi. BU GARANTİDE ZİKREDİLEN SYNOLOGY'NİN GARANTİLERİ, YÜKÜMLÜLÜKLERİ VE SORUMLULUKLARI İLE MÜŞTERİNİN HAKLARI MÜNHAŞİR VE İKAMEDİR VE MÜŞTERİ SYNOLOGY'NİN DİĞER TÜM GARANTİLERİ, YÜKÜMLÜLÜKLERİ VE SORUMLULUKLARINDAN VE MÜŞTERİNİN SYNOLOGY'YE KARŞI AÇIK VEYA İMA YOLLU, YASADAN KAYNAKLANAN VEYA BAŞKA TÜRLÜ ÜRÜNLE, BİRLİKTE VERİLEN BELGELERLE VEYA YAZILIMLA VE BU GARANTİ KAPSAMINDA TESLİM EDİLEN DİĞER MALLAR VEYA HİZMETLERLE İLGİLİ TÜM DİĞER HAKLARINDAN, İDDİALARINDAN VE ÇÖZÜMLERİNDEN VAZGEÇER, BUNLAR ARASINDA AŞAĞIDAKİLER OLMAKLA BİRLİKTE BUNUNLA SINIRLI DEĞİLDİR: (A) SATILABİLİRLİK VEYA BELİRLİ BİR AMACA VEYA KULLANIMA UYGUNLUĞUN İMA YOLLU GARANTİSİ; (B) PERFORMANS ŞEKLİ, MUAMELE TARZI VEYA TİCARİ ADETLERDEN İLERİ GELEN İMA YOLLU GARANTİ; (C) İHLAL VEYA SUİSTİMAL İDDİASI; VEYA (D) HAKSIZ FİİL TALEBİ (İHMAL, KUSURSUZ SORUMLULUK, ÜRÜN SORUMLULUĞU VEYA KAŞKA KURAM ESSAS ALINARAK). SYNOLOGY MAKES NO GUARANTEE AND SPECIFICALLY DISCLAIMS ANY WARRANTY THAT THE DATA OR INFORMATION STORED ON HERHENGİ BİR SYNOLOGY ÜRÜNÜNE DEPOLANAN VERİLERİN GÜVENLİ OLDUĞU VE VERİ KAYBI RİSKİ BULUNMADIĞI KONUSUNDA HİÇBİR GARANTİ VERMEZ VE ÖZELLİKLE BU HUSUSTA OLABİLECEK HERHANGİ BİR GARANTİYİ REDDEDER. SYNOLOGY ÜRÜNDE DEPOLANAN VERİLERİN YEDEKLENMESİ İÇİN MÜŞTERİNİN UYGUN OLAN ÖNLEMLERİ ALMASINI ÖNERİR. BAZI EYALETLERDE İMA YOLLU GARANTİLERİN SINIRLANDIRILMASINA İZİN VERMEKTEDİR, O NEDENLE YUKARIDAKİ SINIRLAMA MÜŞTERİYE UYGULANMAYABİLİR.

Section 3. Sorumluluk Sınırlamaları

3.1 Mücbir Haller. Synology on account of, kendi makul kontrolü (sınırlama olmadan, Müşteri tarafından yapılan veya yapılamayan bir icraat dahil) dışında bu Garantinin gerektirdiği performansı göstermede olabilecek bir gecikme veya başarısızlık yüzünden sorumlu olmayacak veya bu garanti kapsamını çığnediği veya ihmali bulunduğu addedilmeyecektir.

3.2 Belirli Hasarların Sorumluluk Reddi. HİÇBİR HALÜKARDA, SYNOLOGY VEYA ONUN TEDARİKÇİLERİ TAZMİNAT TALEBİ VEYA SYNOLOGY BU TÜR HASARLARIN OLABİLECEĞİNDEN HABERDAR EDİLMİŞ OLSA DAHI SÖZLEŞME, HAKSIZ FİİL (İHMAL DAHİL), KUSURSUZ SORUMLULUK VEYA BAŞKA KURAMA DAYANAN HER NE ŞEKİLDE OLURSA OLSUN ÜRÜNÜN, BİRLİKTE VERİLEN BELGE VEYA YAZILIMIN VE BU GARANTİ KAPSAMINDA VERİLEN BAŞKA BİR MAL VEYA HİZMETİN KULLANILMASI VEYA KULLANILAMAMASINDAN KAYNAKLANAN VEYA İLGİLİ OLAN ARIZİ, DOLAYLI, ÖZEL, CEZAI, İZLEYEN VEYA BENZER HASARLAR YA DA YÜKÜMLÜLÜKLERDEN HİÇ BİR ŞEKİLDE (VERİ, BİLGİ, GELİR, KAR VEYA İŞ KAYBI DAHİL ANCAK BUNLARLA SINIRLI OLMAYAN) SORUMLU OLMAYACAKTIR.

3.3 Sorumluluk Sınırlaması. SÖZLEŞMEYE, HAKSIZ FİİLE (İHMAL DAHİL), KUSURSUZ SORUMLULUĞA YA DA BAŞKA KURAMA DAYANSIN DAYANMASIN BU

GARANTİ KAPSAMINDA SAĞLANAN ÜRÜNÜN, BİRLİKTE VERİLEN BELGE VEYA YAZILIMIN VE BAŞKA MAL VEYA HİZMETLERİN KULLANILMASI VEYA KULLANILAMAMASINDAN KAYNAKLANAN VEYA BUNLARLA İLGİLİ OLAN SYNOLOGY VEYA ONUN TEDARİKÇİLERİNİN YÜKÜMLÜLÜĞÜ, MÜŞTERİNİN MARUZ KALABİLECEĞİ ZARARLAR NE OLURSA OLSUN ÜRÜN İÇİN GERÇEKTE MÜŞTERİ TARAFINDAN ÖDENEN MİKTARLA SINIRLIDIR. Yukarıda zikredilen belirli hasarların sorumluluk reddi ve sorumluluk sınırlaması uygulanabilir yasaların izin verdiği azami derecede geçerli olacaktır. Bazı eyaletlerin/hukuk düzenlerinin yasaları belirli hasarların hariç tutulmasına ya da sınırlandırılmasına izin vermemektedir. Bu yasaların Ürün için geçerli olma düzeyine göre, yukarıda zikredilen hariç tutmalar ve sınırlandırmalar Müşteri için geçerli olmayabilir.

Bölüm 4. Diğer

4.1 Mülkiyet Hakları. Ürün ve beraberindeki Ürünle birlikte verilen Yazılım ve belgeler Synology ve onun üçüncü parti tedarikçileri ve lisansörlerine ait mülkiyet ve fikri mülkiyet haklarını içermektedir. Synology Ürünün fikri mülkiyet halarındaki tüm hak, sahiplik ve tasarrufu elinde ve saklı tutar ve bu Garanti kapsamında Müşteriye Ürünle, beraberindeki Yazılım veya belgelerle ve bu Garanti kapsamında sağlanan başka mallarla ilgili hiçbir fikri mülkiyet haklarının sahipliği veya mülkiyeti transfer edilmez. Müşteri (a) Synology veya yetkili bir Synology dağıtıcısı ya da perakendecisi tarafından sağlanan herhangi bir yazılıma eşlik eden Synology son kullanıcı lisans sözleşmesinin hüküm ve koşullarına uyacaktır; ve (b) hiçbir Ürün veya onun bileşeni ya da beraberindeki Yazılımda tersine mühendislik uygulamayacak veya başka türlü kötüye kullanmayacak, açığını yakalamayacak veya Synology'nin hiçbir mülkiyet hakkını ihlal etmeyecektir.

4.2 Devretme. Müşteri bu Garanti kapsamındaki hiçbir hakkını Synology'nin yazılı izni olmadan doğrudan, yasa marifetiyle veya başka türlü devretmeyecektir.

4.3 Ek Koşullar Getirilmemesi. Bu Garanti tarafından açıkça izin verilmesi dışında, herbir taraf kesin ve yazılı olarak kabul etmedikçe, karşı tarafça sipariş emri, makbuz, teslim alma, onaylama, yazışma marifetiyle veya başka türlü oluşturulan bu Garanti koşullarıyla çelişen koşullar taraflardan hiçbirini bağlamaz ve herbir taraf kesin olarak itiraz eder. Ayrıca, bu Garanti Ürünle ilgili olarak tarafların yaptığı başka bir sözleşmenin hüküm ve koşullarıyla çelişirse, diğer sözleşme bu Garantinin geçersiz kıldığı bölümlerini kesin olarak belirmediği bu Garanti yürürlükte olacaktır.

4.4 Uygulanacak Hukuk. Yerel yasalarla açıkça yasaklanmadıkça, bu Garanti aksini belirten yasa ilkesinin çelişmesine bakılmaksızın Washington Eyaleti, A.B.D. yasaları hükümlerine tabidir. Uluslararası Mal Satışı Sözleşmeleri hakkında 1980 B.M. Konvansiyonu veya onu takibeden hiçbir hüküm uygulanamaz.

4.5 Uyuşmazlıkların Çözülmesi. Bu Garanti, Ürün veya Ürünle ilgili olarak Synology'nin verdiği hizmetler ya da Amerika Birleşik Devletlerinde ikamet eden Müşterilerle Synology arasındaki ilişkilerden kaynaklanan veya onunla ilgili olan herhangi bir uyuşmazlık, ihtilaf veya hak iddiası, aşağıda farklı olarak şart koşulmadıkça, münhasıran ve nihai olarak Amerikan Arbitrasyon Kurulunun ticari kuralları kapsamında arbitrasyon marifetiyle çözümlenecektir. Arbitrasyon tek arabulucu önünde yürütülecek ve sadece Müşteri ile Synology arasındaki anlaşmazlıkla sınırlı olacaktır. Arbitrasyon veya onun bir kısmı başka bir arbitrasyonla birleştirilmeyecek ve sınıf olarak ya da sınıf işlemi baz alınarak yürütülmeyecektir. Arbitrasyon tarafların talepleri doğrultusunda hakem tarafından belirlendiği şekilde ve King County, Washington, Amerika Birleşik Devletlerinde belgelerin sunulmasıyla, telefonla, internet üzerinden veya bizzat yapılacaktır. Amerika Birleşik Devletlerindeki veya dışındaki herhangi bir arbitrasyon veya diğer yasal işlemden haklı çıkan taraf kendisi tarafından ödenmiş olabilecek

arbitrasyon ücreti dahil tüm masraflar ve makul vekalet ücretlerini alacaktır. Bu tür arbitrasyon duruşmalarında oluşturulan kararlar nihai ve tarafları bağlayıcı olacaktır ve bunun üzerine yetkili yargı mercinin herhangi bir mahkemesinde hüküm işlenebilir. Müşteri bu koşulun yokluğunda anlaşmazlıkları, ihtilafları veya hak taleplerini bir mahkeme marifetiyle dava etme hakkına sahip olacağını, hakları sınıfsal veya sınıf işlemi bazında dava etme hakkı dahil ve açıkça ve bilerek bu haklarından feragat ettiğini ve Bölüm 4.5 hükümleri gereğince anlaşmazlıkları bağlayıcı arbitrasyon yoluyla çözmeyi kabul ettiğini anlamaktadır. Amerika Birleşik Devletleri içinde ikamet etmeyen Müşteriler için bu bölümde tarif edilen anlaşmazlıklar, ihtilaflar veya hak talepleri üç adet tarafsız hakem tarafından R.O.C. Arbitrasyon Yasası prosedürlerine ve ilgili yürütme kurallarına uygun olarak icra edilen arbitrasyon marifetiyle nihai karara bağlanacaktır. Arbitrasyon Taipei, Taiwan, R.O.C.'de gerçekleştirilecek ve arbitrasyon duruşmaları İngilizce olarak ya da iki tarafın kabulü halinde Mandarin Çince olarak yürütülecektir. Arbitrasyon hükmü taraflar üzerinde nihai ve bağlayıcı olacak ve yargı yetkisi olan herhangi bir mahkemede uygulamaya konabilecektir. Bu Bölümde yer alan hiçbir şey Synology'nin ihtiyati tedbirden affedilme olanağı kazanmaya çalışmasını meneder veya kısıtlar addedilmeyecektir.

Not: İngilizce sürümle diğer dillerdeki sürümler arasında anlam uyumsuzlukları veya aykırılıkların bulunması halinde İngilizce sürüm geçerli olacaktır.

4.6 Vekalet Ücretleri. Bu Garanti kapsamındaki haklar ve yasal önlemleri yerine getirmek için yapılan arbitrasyon, arabuluculuk veya diğer hukuk davası ya da dava işlemlerinde, davada haklı çıkan taraf sahip olabileceği diğer hakların yanısıra masraflarını ve makul vekalet ücretlerini telafi etmek hakkına sahip olacaktır.

4.7 İhracat Sınırlamaları. Ürünün A.B.D. ihracat sınırlamalarına tabi olabileceğini onaylıyorsunuz. Ürün için geçerli olan ilgili tüm yasa ve düzenlemelere uyacaksınız, bunlara sınırlama olmaksızın A.B.D. İhracat İdaresi Düzenlemeleri dahildir.

4.8 Bölünebilirlik Maddesi. Bu Garanti'nin herhangi bir hükmü, bir mahkeme veya yetkili yargı mercii tarafından yasadışı veya yürürlüğe konamaz kararına bağlanırsa, bu Garanti'nin geri kalan kısmı tam olarak geçerli olacak ve yürürlükte kalacaktır.

4.9 Anlaşmanın Tümü. Bu Garanti anlaşmanın tamamını oluşturur ve Synology ile Müşteri arasında bu konuda yapılmış önceki herhangi bir ve tüm anlaşmaların yerini alır. Bu Garanti'nin hükümlerine yapılacak hiçbir ek, değişiklik veya feragat bağlı kalacak tarafın imzasını taşıyan yazılı bir belge ile ortaya konulmadıkça geçerli olmayacaktır.