



Synology **NETWORK VIDEO RECORDER NVR216 SERİSİ**

TANITMA VE KULLANMA KILAVUZU

GEÇERLİ OLDUĞU ÜRÜNLER VE KODLARI:

MODELLER	AÇIKLAMA
NVR216 (4CH)	Synology NVR216 (4CH) Network Video Recorder
NVR216 (9CH)	Synology NVR216 (9CH) Network Video Recorder

İMALATÇI FİRMA

SYNOLOGY Inc.
6F-2, No.106, Chang An W. Rd.,
Taipei 103, Taiwan
TEL : +886 2 2552 1814
www.synology.com, info@synology.com

İTHALATÇI FİRMA

SİMET TEKNOLOJİ SAN. TİC. LTD. ŞTİ.
1065. CAD. 1280.SOK. NO:5/17-18
ÖVEÇLER – ÇANKAYA / ANKARA
TEL : (312) 472 87 87 FAKS : (312) 472 31 31
www.simet.com.tr , info@simet.com.tr

BAKIM ONARIM VE KULLANIMDA UYULMASI GEREKEN KURALLAR**! DİKKAT !****CİHAZ İÇİNDE KULLANICININ TAMİR EDEBİLECEĞİ PARÇA YOKTUR.
ARIZA DURUMUNDA SATICI FİRMAYA VEYA SERVİS İSTASYONUNA BAŞVURUNUZ.**

- Cihazınızı yeni bir bölgede çalıştırmadan önce cihazın çalışma voltajı ile şebeke voltajının uyumlu olduğundan emin olunuz.
- Yanma ve şok tehlikesinden korunmak için, cihazın yağmur veya rutubete maruz kalmamasına özen gösteriniz.
- Cihazınızı, aşırı tozdan, yüksek ısıdan, nemden ve güneş ışığından uzak tutunuz.
- Cihazınızı, iyi havalandırılan bir yerde havalandırma deliklerini kapatmadan kullanınız.
- Cihazın yetkisiz kişilerce modifikasyonu veya orijinal adaptörü dışında başka bir adaptör ile bağlanması cihazınızın zarar görmesine sebep olabilir.
- Cihazınızı, şehir şebekesinde meydana gelebilecek interrupt (yüksek / alçak akım / gerilim dalgalanması) 'lardan koruyabilmek için ups (kesintisiz güç kaynağı) ile kullanmalısınız.

TAŞIMA VE NAKLİYE SIRASINDA DİKKAT EDİLECEK HUSUSLAR

- Cihazın kapalı olduğundan emin olun.
- Adaptörü veya elektrik kablosunu prizden çekin.
- Cihazı orijinal paketleme malzemelerini kullanarak tekrar paketleyin ve tekrar cihazın orijinal kutusuna yerleştirin.
- Cihazın orijinal kutusunu bulamamanız durumunda, cihazın ve aksamalarının hasar görmeyeceği şekilde kavrayacak köpüklü koruyucu maddeler ile sararak uygun bir karton kutuya yerleştiriniz.
- Dikkat, taşıma kurallarına uymamanız durumunda hasar görebilecek cihazlarınızın garanti kapsamı dışında kalacaktır.

**KULLANIM SIRASINDA İNSAN VE ÇEVRE SAĞLIĞINA TEHLİKELİ VEYA
ZARARLI OLABİLECEK DURUMLARA İLİŞKİN UYARILAR****• Lityum Batarya Uyarısı (Tüm Modeller)**

Cihaz tarafından kullanılan lityum batarya kullanıcı tarafından değiştirilemez. Simet Yetkili Servis İstasyonlarından bir eleman tarafından değiştirilmelidir. Cihaz üzerinde bulunan Lityum batarya cihaz kullanım ömrü boyunca çalışabilecek şekilde planlanmış ve yerleştirilmiştir.

• Kablo Bağlantıları (Tüm Modeller)

Tüm ethernet ve RS232 (Konsol) kabloları direk olarak diğer cihazlara bağlanmak içindir. Var olan kablolama sistemine veya duvardaki data prizlerine direk takmayın. Bu tür bir ihtiyaç olduğunda Yetkili Servis İstasyonlarına başvurunuz.

KULLANIM HATALARINA İLİŞKİN BİLGİLER**CİHAZINI KULLANMADAN ÖNCE, KULLANMA KILAVUZUNDAKİ BÜTÜN PROSEDÜRLERİ DİKKATLİCE
UYGULADIĞINIZA EMİN OLUN.**

- Bütün talimatları dikkatle okuyun.
- Talimatları ileri tarihlerde kullanmak için saklayın.
- Cihazı temizlemeden önce fişi prizden çekin. Sıvı veya aerosol temizleyiciler kullanmayın. Yanıcı sıvılar (tiner, gazyağı, v.s.) kullanmayın.
- Cihazı hareketli yüzeylere veya kalorifer ya da ısı kaynağının yakınına yerleştirmeyin. Cihazınız düşebilir, ısıdan hasar görebilir ve ciddi zarara yol açabilir.
- Eğer uzatma kablosu kullanılacaksa, uzatma kablosuna bağlanan cihazların toplam akımının, uzatma kablosunun akım kapasitesini aşmadığına emin olun. Aynı şekilde duvardaki prize bağlı olan cihazların toplam olarak çektikleri akımın prizin akım taşıma kapasitesini aşmadığına emin olun.
- Herhangi bir kablunun enerji kablosu veya adaptöre dayanmasına müsaade etmeyin. Cihazı, insanların kablo üzerinden yürüyebileceği yerlere yerleştirmeyin.
- Hasarlı veya aşınmış elektrik kablolarını kullanmayın.
- Bakım işini kendiniz yapmayın, kapağın açılması sizi tehlikeli voltaj noktaları veya başka risklere maruz bırakabilir. Servis hizmetlerini yetkili servise bırakın.
- Aşağıdaki belirtilen durumlarda fişi çekin ve yetkili servise haber veriniz;
 - Elektrik kablosu veya fiş zarar gördüğünde, yıprandığında,

- Cihaza sıvı döküldüğünde,
- Cihaz yağmur veya suya maruz kaldığında,
- Operasyon talimatlarına uygun hareket edilmesine rağmen, cihaz normal çalışmıyorsa veya performansında farkedilir bir değişiklik varsa.
- Cihaz düşerse veya kabin karar görürse,
- Hiçbir nedenle cihazın içini açmayınız.

**TÜKETİCİNİN KENDİ YAPABİLECEĞİ BAKIM, ONARIM VEYA ÜRÜNÜN TEMİZLİĞİNE İLİŞKİN BİLGİLER
CİHAZINIZ HIÇBİR NEDENLE BAKIM GEREKTİRMEZ.**

- **Cihazın Temizlenmesi**
Cihazının sürekli ve en iyi şekilde çalışmasını sağlamak için gerekli görüldüğünde veya yılda bir iki defa tamamen temizlenebilir. Cihazı temizlemek için aşağıdaki adımları takip edin;
 - Cihazın kapalı olduğundan emin olun.
 - Adaptörü veya elektrik kablosunu cihazdan sökün.
 - Cihazdaki bütün toz ve kiri temizlemek için yumuşak bir fırça kullanın.
- **Uyarılar!**
 - Garanti süresi içinde cihazın içini kesinlikle açmayın.
 - Cihazı temizlemek için hiç bir zaman alkol veya tiner kullanmayın; bu kimyasal maddeler hem kasaya hemde cihazın parçalarına zarar verebilir.
 - Cihazın elektronik parçalarına su gelmemesine özen gösterin, hiçbir nedenle temizlik sırasında su veya sıvı kullanmayın.
 - Sert veya aşındırıcı bir fırça kullanmayın.

**PERİYODİK BAKIM GEREKTİRMESİ DURUMUNDA PERİYODİK BAKIMIN YAPILACAĞI ZAMAN ARALIKLARI İLE
KİMIN TARAFINDAN YAPILMASI GEREKTİĞİNE İLİŞKİN BİLGİLER**

- Cihaz periyodik bakım gerektirmez.
- Cihaz, bulunduğu ortam çalışma şartları nedeniyle tozlanması durumunda, Cihaz Temizlenmesi maddesinde verilen talimatlara uygun olarak temizlenebilir.

GÜMRÜK VE TİCARET BAKANLIĞI TARAFINDAN TESPİT VE İLAN EDİLEN KULLANIM ÖMRÜ

- Bu ürünün T.C. Gümrük ve Ticaret Bakanlığı tarafından tespit ve ilan edilen kullanım ömrü **5(Beş)** yıldır. Bu ürün için T.C. Gümrük ve Ticaret Bakanlığı tarafından belirlenen **Servis Sayısı 1 (bir)** adettir. Kılavuzun son sayfasında Yetkili Servisler bölümünde verilmiştir.

GENEL GARANTİ ŞARTLARI

1. Garanti süresi malın teslimin tarihinden itibaren başlar ve **iki (2)** yıldır.
2. Malın bütün parçaları dahil olmak üzere tamamı kuruluşumuz garanti kapsamındadır.
3. Malın ayıplı olduğunun anlaşılması durumunda tüketici, 6502 sayılı Tüketicinin Korunması Hakkında Kanununun 11 inci maddesinde yer alan;
 - a. Sözleşmeden dönme,
 - b. Satış bedelinden indirim isteme,
 - c. Ücretsiz onarılmasını isteme,
 - d. Satılanın ayıpsız bir misli ile değiştirilmesini isteme, haklarından birini kullanabilir.
4. Tüketicinin bu haklardan ücretsiz onarım hakkını seçmesi durumunda satıcı; işçilik masrafı, değiştirilen parça bedeli ya da başka herhangi bir ad altında hiçbir ücret talep etmeksizin malın onarımını yapmak veya yaptırmakla yükümlüdür. Tüketici ücretsiz onarım hakkını üretici veya ithalatçıya karşı da kullanabilir. Satıcı, üretici ve ithalatçı tüketicinin bu hakkını kullanmasından müteselsilen sorumludur.
5. Tüketicinin, ücretsiz onarım hakkını kullanması halinde malın;
 1. Garanti süresi içinde tekrar arızalanması,
 2. Tamiri için gereken azami sürenin aşılması,
 3. Tamirinin mümkün olmadığı, yetkili servis istasyonu, satıcı, üretici veya ithalatçı tarafından bir raporla belirlenmesi durumlarında;
tüketici malın bedel iadesini, ayıp oranında bedel indirimini veya imkân varsa malın ayıpsız misli ile değiştirilmesini satıcıdan talep edebilir. Satıcı, tüketicinin talebini reddedemez. Bu talebin yerine getirilmemesi durumunda satıcı, üretici ve ithalatçı müteselsilen sorumludur.

6. Malın tamir süresi **Yirmi (20) iş gününü** geçemez. Bu süre, garanti süresi içerisinde mala ilişkin arızanın yetkili servis istasyonuna veya satıcıya bildirim tarihi, garanti süresi dışında ise malın yetkili servis istasyonuna teslim tarihinden itibaren başlar. Malın arızasının **on (10) iş günü** içerisinde giderilememesi halinde, üretici veya ithalatçı; malın tamiri tamamlanıncaya kadar, benzer özelliklere sahip başka bir malı tüketicinin kullanımına tahsis etmek zorundadır. Malın garanti süresi içerisinde arızalanması durumunda, tamirde geçen süre garanti süresine eklenir.
7. Malın kullanma kılavuzunda yer alan hususlara aykırı kullanılmasından kaynaklanan arızalar garanti kapsamı dışındadır.
8. Tüketici, garantiden doğan haklarının kullanılması ile ilgili olarak çıkabilecek uyuşmazlıklarda yerleşim yerinin bulunduğu veya tüketici işleminin yapıldığı yerdeki Tüketici Hakem Heyetine veya Tüketici Mahkemesine başvurabilir.
9. Satıcı tarafından bu Garanti Belgesinin verilmemesi durumunda, tüketici **Gümrük ve Ticaret Bakanlığı** Tüketicinin Korunması ve Piyasa Gözetimi Genel Müdürlüğüne başvurabilir.

Ticari Markalar

- Microsoft Windows 98, Windows NT, Windows 2000, Windows XP, Windows Server 2003, Internet Explorer ve Active Directory Microsoft Corporation'a ait kayıtlı markalardır.
- Netscape, Netscape Communications Corporation'a ait kayıtlı ticari markadır.
- Netscape Navigator ve Netscape Communicator da Netscape Communications Corporation'a aittir.
- Adobe Acrobat ve Acrobat Reader, Adobe Systems Incorporated 'e ait ticari markadır.
- SİMET, Simet Teknoloji San.Tic.A.Ş.'nin tescilli ticari markasıdır.

ÜRÜN TANIMI, KULLANIM YERLERİ-AMAÇLARI VE TEKNİK ÖZELLİKLERİ

Synology Disk Station

Giriş

Synology Disk Station satın alımından dolayı sizi kutlarız *Synology Disk Station* aşağıdaki amaçlar için özel olarak tasarlanmıştır:

İnternet üzerinden Dosyaların Depolanması ve Paylaşılması

Windows kullanıcıları, Mac kullanıcıları ve Linux kullanıcıları İnternet içinde veya İnternet üzerinden kolayca dosya paylaşabilirler. Unicode dil desteği *Synology Disk Station* üzerinden farklı dillerdeki dosyaların kolaylıkla paylaşımını destekler.

PC Verisi ve Sunucu Verisi Yedekleme

Synology Disk Station PC verisinin *Synology Disk Station* üzerine yedeklenmesinde, *Synology Disk Station* verisinin harici bir sabit diske veya başka bir *Synology Disk Station* üzerine ya da rsync-uyumlu bir sunucuya yedeklenmesinde çeşitli yedekleme çözümleri sunar.

FTP üzerinden Veri Aktarımı

Synology Disk Station bant genişliği kısıtlaması ve anonim oturum açma ile FTP hizmeti sağlar. Verileri güvenli aktarmak için, "SSL/TLS üzerinden FTP" ve davetsiz IP oto-siyah da kullanılabilir.

Dosyaların Web Tarayıcıları aracılığıyla Yönetilmesi

File Station 2 kullanıcıların dosyalarını bir web arayüzü üzerinden Windows tarzı dosya işlemleri ile *Synology Disk Station* üzerinde kolayca yönetmelerine imkan tanır.

Video ve Blogların Photo Station 3 ile Paylaşımı

"Photo Station 3" size karmaşık yükleme adımları olmaksızın İnternet üzerinden fotoğraf ve video paylaşma özgürlüğünü verir. Albüm denetimi sayesinde içeriğin doğru kişilerle paylaşılması sağlanır. Ziyaretçiler fotoğraflarınızla ilgili yorum bile bırakabilirler. Ayrıca, sizin hayatınızı ve düşüncelerinizi İnternet üzerinden kolaylıkla paylaşmanız için yepyeni bir blog sistemi entegre edilmiştir.

Sunucu üzerinde Eğlence İçeriğinin Tadına varın

"Download Station" İnternette BitTorrent, FTP, HTTP, eMule ve NZB yoluyla *Synology Disk Station* üzerine dosya indirmenize imkan tanır. Üstelik, LAN içinde bağlanmış UPnP DMA varsa, çoklu ortam dosyalarını *Synology Disk Station* üzerinde paylaşabilirsiniz. Eğer sadece *Synology Disk Station* üzerinde saklanan mp3 dosyalarını paylaşmak ve çalmak isterseniz, "iTunes Hizmeti" ni etkinleştirebilir ve LAN üzerindeki herhangi bir iTunes istemcisinden müziği dinleyebilirsiniz.

Aygıt üzerindeki tümleşik "Kopyala" düğmesi fotoğrafların kameradan *Synology Disk Station* üzerine anında kopyalanmasına imkan tanır.

Anında Müzik dinleme her zaman

Synology Disk Station üzerine bir çift USB hoparlör bağlandığında, "Audio Station" sayesinde kullanıcılar *Synology Disk Station* üzerinde depolanmış müziği bağlı iPod'dan dinleyebilir, hatta İnternet Radyo istasyonlarını akıtabilirler. İlaveten, kullanıcılar bir web tarayıcısı ile İnternette *Synology Disk Station* üzerinden müzik akıtabilirler.

Web Sitelerinin Barındırılması

Sanal Ana Makine özelliği en çok 30 web sitesini "Web Station" ile PHP ve MySQL destekli olarak barındırmanıza imkan tanır.

IP Kameralarla Video Kaydı

"Surveillance Station 2" ağ üzerindeki birden fazla* IP kameradan videoları yönetmenize, izlemenize ve kaydetmeniz imkan tanır. Surveillance Station 2'nin web-tabanlı yönetim arayüzüne erişerek kameranın gözlediği gerçek zamanlı görüntüyü izleyebilir ve videoları hareket algılama modunda veya alarm kaydı modunda sürekli olarak kaydedebilirsiniz.

USB Yazıcı Sunucusu

LAN üzerinden en çok 2 adet USB 2.0 Yazıcı paylaşabilirsiniz.

* Sadece belirli modellerde desteklenir. Lütfen ürün Teknik Özellik tablosuna bakın.

Synology NVR216 Serisi Tanıtım

Synology Network Video Recorder NVR216, Synology tarafından sunulan ilk PC'siz, hepsi bir arada ve enerji tasarruflu özel gözetleme çözümdür. Bir bilgisayara ihtiyaç olmadan bir monitör üzerinde 1080p Surveillance Station görüntülemesi için özel bir HDMI çıkış barındırır. NVR216, her kamera 720p/30 FPS'de yapılandırılmış halde 4 veya 9 kanallı yapılandırmada mevcuttur.

Synology Network Video Recorder NVR216, gözetleme izlemesini ve yürütmesini basitleştirir. İlk kurulum sonrasında, kullanıcılar bir HDMI monitörü ve klavye/fareyi bağlayarak Surveillance Station sunucularını bir PC'ye ihtiyaç olmadan ayarlayabilirler. Synology NVR216, her kamera bir ağ dahilinde 720p/30FPS'de yapılandırıldığında 4 veya 9 ağ kamerasına kadar video kaydını destekler. Herhangi bir pahalı bilgisayar gerektirmeyen NVR216, canlı yayınları izleme, IP kamera ayarlarını değiştirme ve hatta saklanan video görüntüsüne gözetme için hepsi bir arada çözümdür.

Başlamadan Önce

Synology Network Video Recorder (NVR) satın aldığınız için teşekkürler. NVR, ağa bağlı depolamayı (NAS) PC'siz yapılandırma, çalıştırma ve ağ video kaydı paketi olan Surveillance Station'un yerel gösterimi ile kombine eder. Yeni NVR kurulumu öncesinde, lütfen aşağıdaki parçaları aldığınızı doğrulamak amacıyla paket içeriğini kontrol edin. Ayrıca, kendinize veya NVR'ye zarar vermemek için lütfen dikkatlice güvenlik talimatlarını okuyun.

Not: Aşağıdaki tüm resimler sadece gösterim amaçlıdır ve gerçek üründen farklılık gösterebilir.

Paket İçeriği

Ana ünite x 1	AC güç kablosu
	
	AC güç adaptörü x 1
	
	RJ-45 LAN kablosu x 1
	
Sürücüler için vida x 10	Synology kasa için vida x 3
	

Bir Bakışta Synology NVR



No.	Parça Adı	Konum	Açıklama
1	Durum Göstergesi	Ön Panel	Sistemin durumunu görüntüler. Daha fazla bilgi için bkz. "Ek B: LED Gösterge Tablosu"na bakın.
2	LAN Göstergesi		Ağ bağlantısının durumunu görüntüler. Daha fazla bilgi için bkz. "Ek B: LED Gösterge Tablosu"na bakın.
3	Disk Göstergesi		Kurulu sürücünün durumunu görüntüler. Daha fazla bilgi için bkz. "Ek B: LED Gösterge Tablosu"na bakın.
4	Güç Düğmesi ve Göstergesi		1. NVR'yi çalıştırmak için basın. 2. NVR sunucusunu kapatmak için, güç düğmesine basın ve bip sesi duyana kadar basılı tutun, bu durumda Güç LED'i yanıp sönmeye başlar.
5	Ses Çıkışı	Arka Panel	Bir harici hoparlörü veya kulaklığı buraya bağlayın.
6	Ses Girişi		Bir mikrofonu buraya bağlayın.
7	USB 3.0 Bağlantı Noktası		Harici sürücülerini veya desteklenen USB cihazlarını NVR'ye burada bağlayın.
8	HDMI Çıkışı		HDMI kablosunu buraya bağlayın.
9	RESET Düğmesi		1. Varsayılan IP adresini, DNS sunucusunu ve admin hesabına ait şifreyi geri yüklemek için bir bip sesi duyana kadar basılı tutun. 2. Bir bip sesi duyana kadar basılı tutun, ardından NVR sunucusunu DiskStation Manager'in (DSM) yeniden kurulmasını sağlamak için "Kurulmadı" durumuna geri almak için üç bip sesi duyana kadar tekrar basılı tutun.
10	eSATA Bağlantı Noktası		Synology Genişletme Ünitesini ² buraya bağlayın.
11	Güç Bağlantı Noktası		AC güç adaptörünü buraya bağlayın.
12	Fan		Aşırı ısıyı atar ve sistemi soğutur. Fan arızalanırsa, NVR bir bip sesi çıkarır.
13	USB 2.0 Bağlantı Noktası		Harici sürücülerini veya desteklenen USB cihazlarını NVR'ye burada bağlayın.
14	LAN Bağlantı noktası		RJ-45 ağ kablosunu buraya bağlayın.
15	Kensington Güvenlik Yuvası	Buraya bir Kensington güvenlik kilidi takın.	

¹ Desteklenen USB cihazları arasında USB sürücü, fare, klavye ve kesintisiz güç kaynağı (UPS) vardır. Diğer cihazlar NVR'nizde desteklenmez.

² NVR sunucusuz tarafından desteklenen Synology Genişletme Ünitesi hakkında daha fazla bilgi için, lütfen www.synology.com adresini ziyaret edin.

Güvenlik Talimatları

	Doğrudan güneş ışığından ve kimyasallardan uzak tutun. Ortamda ani sıcaklık veya nem değişimleri olmamasını sağlayın.
	Ürünü her zaman sağ tarafı yukarı gelecek şekilde yerleştirin.
	Herhangi bir sıvının yakınına koymayın.
	Temizlemeden önce güç kablosunu fişten çekin. Nemli kağıt havlularla silin. Kimyasal veya aerosol temizleyiciler kullanmayın.
	Ünitenin devrilmesini önlemek için, arabaların veya dengesiz yüzeylerin üzerine koymayın.
	Güç kablosu doğru besleme voltajına takılmalıdır. Beslenen AC voltajın doğru ve kararlı olduğundan emin olun.
	Cihazdan tüm elektrik akımını kaldırmak için güç kablolarının güç kaynağından ayrılmış olduğundan emin olun.
	Pil yanlış tip ile değiştirildiğinde patlama riski söz konusudur. Kullanılmış pilleri uygun şekilde atın.

Donanım Kurulumu

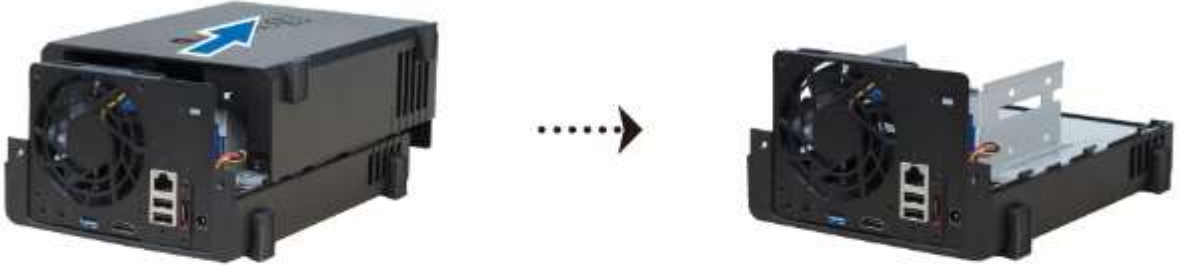
Sürücünün Takılması için Aletler ve Parçalar

- Tornavida
- En az bir tane 3,5" veya 2,5" SATA sürücü (uyumlu sürücü modelleri için lütfen www.synology.com adresini ziyaret edin.)

Uyarı: Veri içeren bir sürücü takarsanız, sistem sürücüyü biçimlendirir ve tüm mevcut veriyi siler. Lütfen kurulum öncesinde her türlü önemli veriyi yedekleyin.

Sürücüleri Yükleme

- 1 Üst kasayı aşağıda gösterilen yönde itin. Üst kasayı kaldırın ve bir kenara koyun.



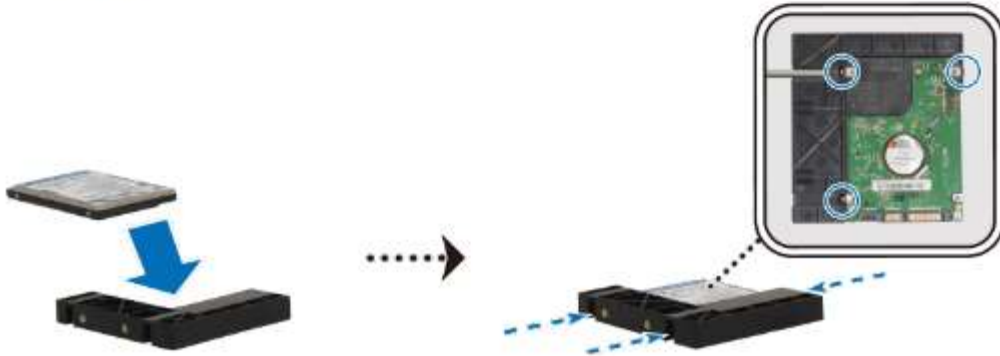
- 2 Sürücüleri yükleme:

- **3,5" sürücüler için:** Sürücüyü sabit sürücü yuvasına sürün ve SATA konektörüne sıkıca bağlanana kadar tamamen itin. Sürücüyü verilen vidalarla tespit edin.

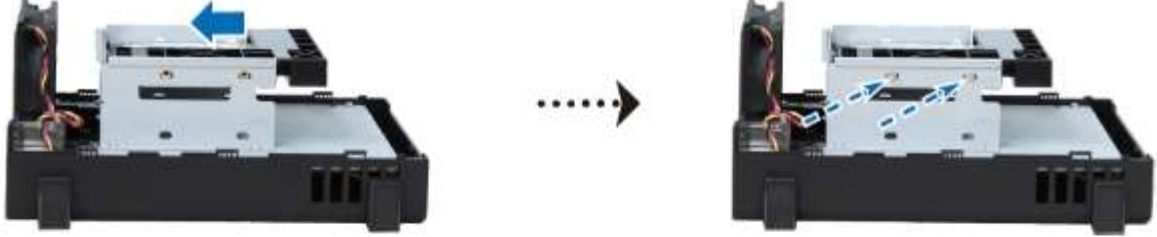


- **2,5" sürücüler için:**

- a Sürücüyü 2,5" Disk Tutucuya (Tip C, ayrı satılır) yerleştirin ve ardından sürücüyü tespit etmek için 2,5" vidaları sıkın.



- b 2,5" Disk Tutucuyu sabit sürücü yuvasına sürün ve sürücü SATA konektörüne sıkıca bağlanana kadar tamamen itin. Disk Tutucuyu verilen vidalarla tespit edin.

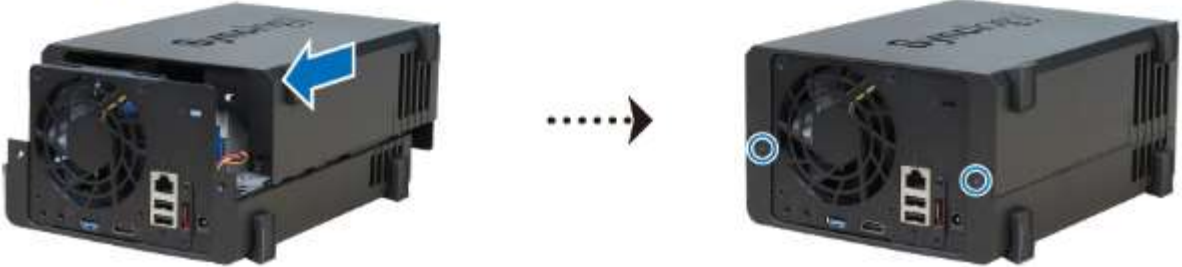


- 3 Hazırladığınız diğer sürücüyü monte etmek için yukarıdaki adımları tekrarlayın.
4 Sürücülerin konumu aşağıdaki gibidir:



Not: Bir RAID birimi oluşturmak isterseniz, sürücü kapasitesinden en iyi şekilde yararlanmak için takılan tüm sürücülerin aynı büyüklükte olması önerilir.

- 5 Üst kasayı yerine takın ve arka paneldeki vidaları sıkın.



NVR'nizi Başlatın

- 1 AC güç adaptörünün bir ucunu NVR'nin güç portuna bağlayın. Diğer ucu elektrik prizine takın.
- 2 LAN kablosunu kullanarak NVR'yi sviç, yönlendirici veya hub'a bağlayın.
- 3 NVR'yi çalıştırmak için güç düğmesine basın.



Tebrikler! NVR'niz şimdi çevrimiçidir ve ağdaki bir bilgisayar tarafından algılanabilir.

NVR Üzerine DSM ve Surveillance Station Kurulması

Donanım kurulumu tamamlandıktan sonra, Synology'nin tarayıcı tabanlı işletim sistemi olan DiskStation Manager'i (DSM) NVR'nize yükleyin.

Web Assistant ile DSM Kurulumu

NVR'niz DSM'nin en yeni sürümünü internette indirmenize ve NVR'nize kurmanıza yardımcı olan **Web Assistant** adında bir araçla gelir. Web Assistant kullanmak için, lütfen aşağıdaki adımları izleyin.

- 1 NVR'yi çalıştırın.
- 2 NVR ile aynı ağa bağlı olan bir bilgisayarda bir web tarayıcı açın.
- 3 Aşağıdakilerden herhangi birisini tarayıcınızın adres çubuğuna girin:
 - a find.synology.com
 - b `nvr:5000`
- 4 Web Assistant web tarayıcınız tarafından başlatılacaktır. Yerel ağ içinde NVR'yi arar ve bulur. NVR'nin durumu **Kurulmadı** olmalıdır.



- 5 Kurulum işlemi başlatmak için **Bağlan** üzerine tıklayın ve ekrandaki talimatları izleyin.

Not:

1. NVR, DSM'yi Web Assistant ile kurmak için internet'e bağlanmalıdır.
2. Önerilen tarayıcılar: Chrome, Firefox.
3. Kurulum işleminden tamamlanmadan önce kazara çıkarsanız, şifreyi boş bırakarak DSM'de **admin** (varsayılan yönetici hesabı adı) olarak oturum açın.

NVR'nizi Hazır Hale Getirin

DSM kurulumunu yaptıktan sonra, sistem size DSM'nin ilk kurulumu yanında Surveillance Station'un kurulumu sırasında da rehberlik edecektir. NVR'nizi hazır hale getirmek için, lütfen aşağıdaki adımları izleyin.

- 1 **Sunucu adı, Kullanıcı adı ve Parola** girerek bir DSM hesabı oluşturun. Tamamladığınızda, devam etmek için **İleri**'ye tıklayın.



- 2 Sistemin NVR'niz için DSM'yi nasıl ve ne zaman güncelleyeceğini belirtin. Tamamladığınızda, devam etmek için **İleri**'ye tıklayın.



- 3 DSM'nin ilk yapılandırmasını tamamladığınızda, NVR'niz Surveillance Station kurmaya hazırdır. Surveillance Station kurulumunu başlatmak için lütfen **Kur**'a tıklayın.



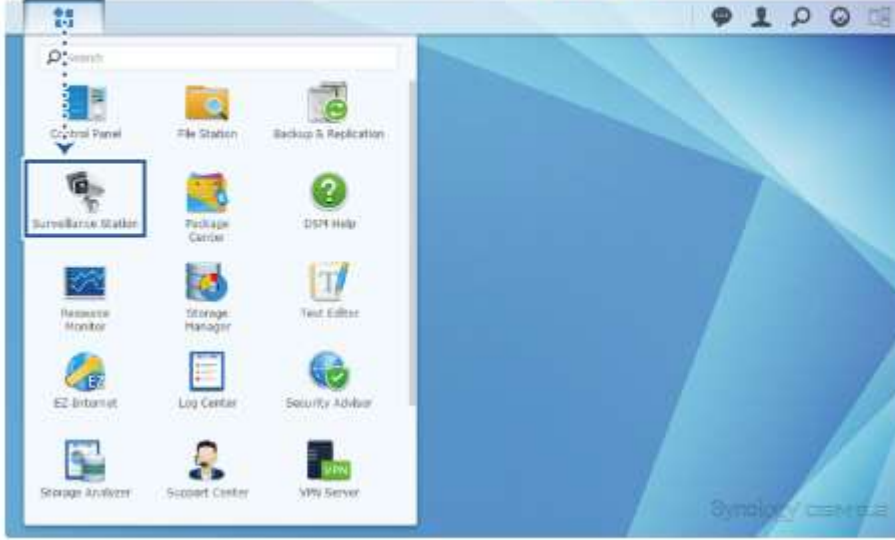
Not: Surveillance Station kurulumu tamamlanmazsa, lütfen DSM'deki **Paket Merkez**'ne giderek **Surveillance Station**'u manuel olarak kurun.

Daha Fazla Bilgi

Tebrikler! NVR'niz artık kullanıma hazırdır. NVR'niz hakkında daha fazla bilgi veya çevrimiçi kaynaklar için, lütfen www.synology.com adresini ziyaret edin.

Surveillance Station Kullanmaya Başlama

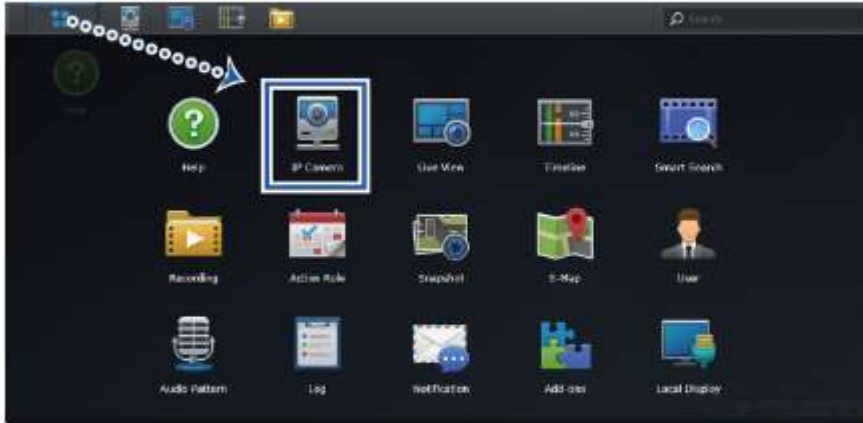
Synology NVR'nizin yerel ağa bağlanmış olduğu ve DSM ve Surveillance Station 7.1'i (veya yukarıdaki), başarıyla kurmuş olduğunuz kabul edilerek, bu bölüm IP Kamera yapılandırması, Live View ile kamera yayınlarının izlenmesi, Zaman Çizelgesi ve Kayıt ile kayıtların oynatılması ve diğer ilgili eklentiler dahil olmak üzere Surveillance Station'un ana özelliklerinde size rehberlik edecektir. Donanım ve yazılım kurulumunu henüz tamamlamadıysanız, lütfen devam etmeden önceki bölümlere bakınız. Surveillance Station'u başlatmak için, lütfen DSM'de **Ana Menü > Surveillance Station** ögesine gidin.



Surveillance Station'a IP Kamera Eklenmesi

Surveillance Station ile, NVR'niz ile aynı yerel alan ağına bağlı IP kameralarınızdan faydalanabilirsiniz. Surveillance Station'a bir IP kamera eklemek için lütfen aşağıdakileri yapın:

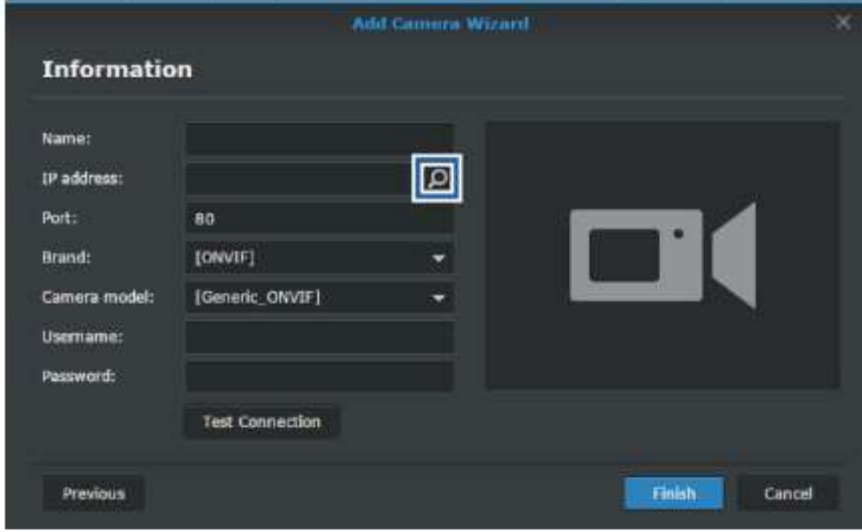
- 1 Yerel alan ağına bağlanmış olan IP kameranızı çalıştırdığınızdan emin olun.
- 2 Surveillance Station **Ana Menü > IP Kamera** ögesine gidin.



Not: Surveillance Station Ana Menü ve Görev Çubuğu hakkında daha fazla bilgi için, lütfen Surveillance Station Yardım > Surveillance Station Masaüstü'ne bakın.

- 3 **Ekle > Kamera Ekle**'ye tıklayarak **Kamera Ekleme Sihirbazı**'nı başlatın.
- 4 IP kamera yapılandırmasını kolayca başlatmak için, **Hızlı Kurulum** seçimi yapıp **İleri**'ye tıklayabilirsiniz.

- 5 Yerel alan ağına doğru bir şekilde bağlanan tüm IP kameralar için arama yapmak üzere arama simgesine tıklayın.



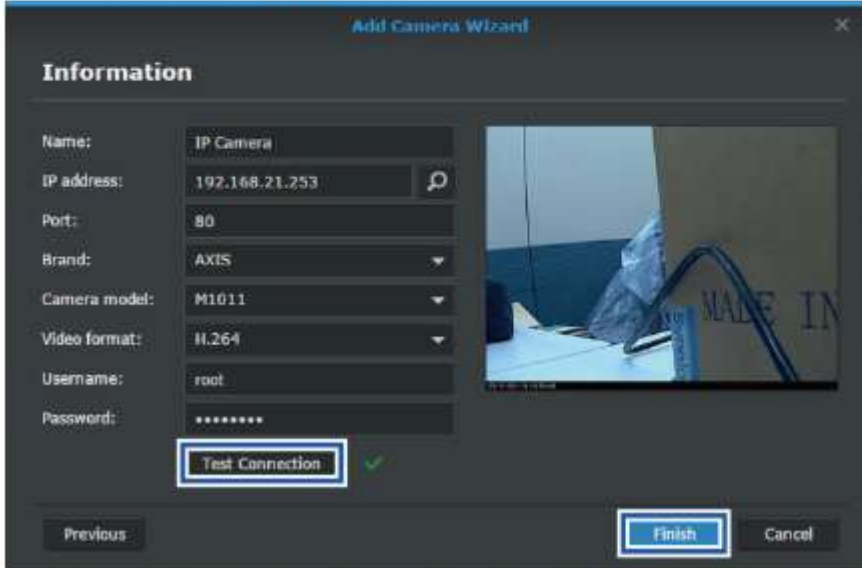
Not: Ayrıca Ad, IP adresi, Bağlantı Noktası, Marka, Kamera modeli, Kullanıcı Adı ve Parola dahil olmak üzere kamera bilgilerini de elle girebilirsiniz.

- 6 Kamera Arama Sonucu penceresinde, Surveillance Station'a eklemek istediğiniz bir IP kamera seçin ve **Tamam**'a tıklayın.



Brand	Model	IP address	Port	MAC address
IQin-Vision	IQM32N	172.21.1.17	80	00:90:1A:2D:03:A8
Vivotek	FLR171V	172.21.1.18	80	39:6A:21:DS:CC:F9
Vivotek	IPR161	172.21.1.15	80	4E:CC:29:F2:CE:91

- 7 IP kameranızın doğru bir şekilde yapılandırılıp yapılandırılmadığını kontrol etmek için **Test Bağlantısı**'na tıklayabilirsiniz. Prosedürü tamamlamak için **Bitir**'e tıklayın.



Şimdi Surveillance Station'un çeşitli ağ video kaydetme özelliklerini IP kameranızla çalıştırabilirsiniz. Kayıt, live view ve olay algılama ayarları gibi IP kameralarınız için diğer ayarları yapılandırmak amacıyla, lütfen Surveillance Station **Yardım > IP Kamera > Kamera Ayarlarını Yapılandır** altındaki ilgili yazılara başvurun.

Not: NVR'niz 4 kanallı veya 9 kanallı yapılandırma ile gelir. Satın aldığınız NVR yapılandırmasına göre 4 veya 9 kamera ekleyebilirsiniz.

Live View ile Kamera Yayınlarını İzleme

Live View'de, NVR'nizle eşleşmiş IP kameralardan gerçek zamanlı video görüntülerini takip edebilir, anlık görüntüler yakalayabilir veya çevirme, yatırma ve yakınlaştırma (PTZ) kumandaları ile kamera yayınlarını ayarlayabilirsiniz. Kamera görüntüleri yerleşimler halinde düzenlenebilir ve kendi özel gözetim ihtiyaçlarınıza bağlı olarak özel hale getirilebilir.



No.	İsim	İşlev	
1	Live View Yerleşimi	IP kameralardan gelen video yayınlarını görüntüler.	
2	Sol Paneller	PTZ Kontrolleri	PTZ (çevirme, yatırma, yakınlaştırma) kumandalarını destekleyen kameraların açısını ve yakınlaştırmasını ayarlar. Bu kontroller seçilen kamera PTZ kumandalarını desteklemediğinde karartılır. Düğmelerin işlevleri aşağıda listelenmiştir: 1. Ok düğmeleri seçili olan kameranın açısını ayarlar. 2. Ana sayfa düğmesi seçilen kamerayı varsayılan konumuna geri alır. 3. Artı ve eksi düğmeleri seçili olan kameranın optik yakınlaştırmasını ayarlar.
		Yerleşim Paneli	Burada live view yerleşimlerini düzenleyin ya da yerleşime ilişkin özellikleri etkinleştirin/devre dışı bırakın. Kamera yayını yerleşiminin hızlı bir şekilde yapılandırılması için, lütfen aşağıdaki "Live View Yerleşimini Yapılandırarak İzlemeye Başlayın" bölümüne bakın.
		Uyarı Paneli	Burada uyarı ayarlarını yönetin ya da uyarılan video klipleri görüntüleyin. Live view analizinin hızlı yapılandırılması için, lütfen aşağıdaki "Live View Analizi ile Uyarı Alın" bölümüne bakın.
		Devriye Paneli	Devriye ayarlarını burada değiştirin. Devriye yollarının ve programlarının hızlı ayarı için, lütfen aşağıdaki "PTZ Kontrolü ve Eylem Kuralı ile Programlı Devriyeyi Ayarla" bölümüne bakın.
	Dijital Çıkış/Ses Çıkışı	Dijital çıkışı ve/veya ses çıkışını burada etkinleştirin/devre dışı bırakın.	
3	Ekran Üstü Düğmeler	Ekran üstü düğmeleri görüntülemek için imleci seçilen kamera yayınının üzerine getirin. Bu düğmeler kameralarınız tarafından desteklenen özelliklere göre gösterir. Daha fazla bilgi için, lütfen Surveillance Station Yardım > Live View > Live View'leri İzle'ye bakın.	

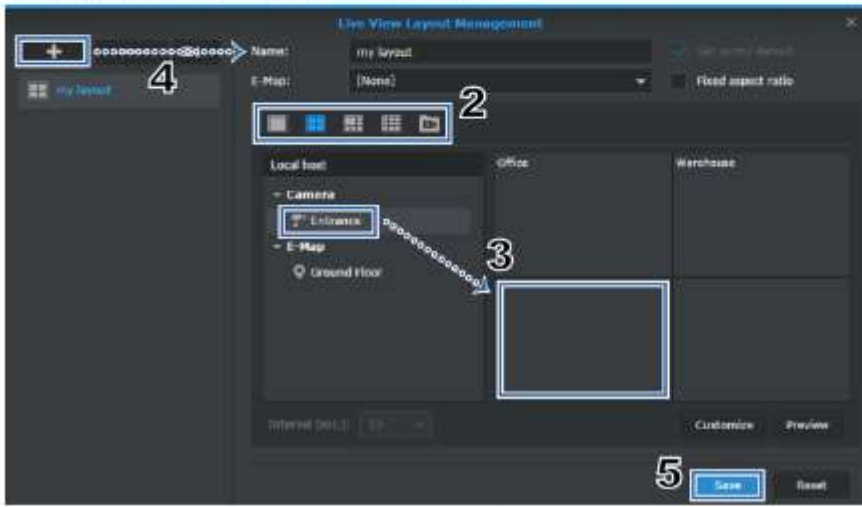
Live View Yerleşimini Yapılandırarak İzlemeye Başlayın

Live view yerleşiminizi yapılandırmak ve kamera yayınlarınızı izlemeye başlamak için, lütfen aşağıdakileri yapın:

- 1 **Yerleşim Paneli** üzerinde **Yönetim**'e tıklayın.
- 2 Tercih ettiğiniz canlı görüntü yerleşiminizi seçin. Ayrıntılar için, lütfen Surveillance Station **Yardım > Live View > Live View'leri İzle**'ye bakın.

Not: Desteklenen kanal sayısı satın aldığınız NVR yapılandırmasına bağlıdır.

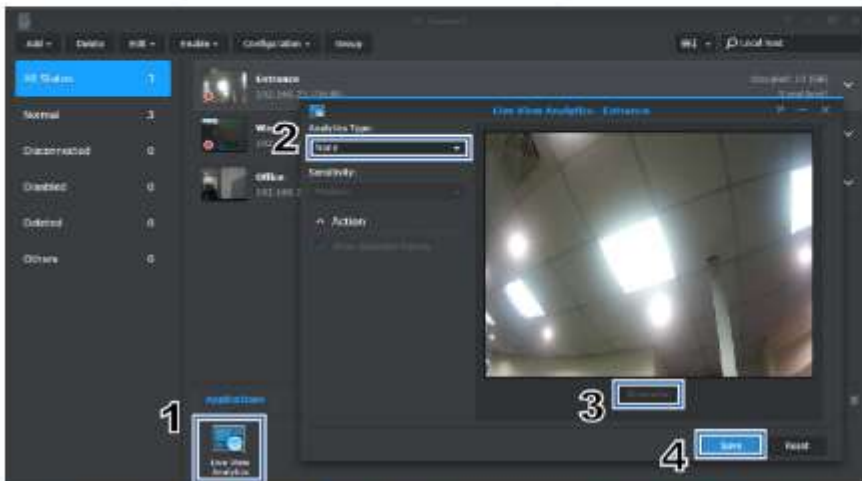
- 3 Bir IP kamerayı sürükleyin ve yerleşimin belirli bir kanalı üzerine bırakın. Live view yerleşiminde daha fazla video yayını görüntülemek için bu adımı tekrarlayın.
- 4 İzleme gereksinimlerinize göre, artı düğmesine tıklayarak daha fazla yerleşim ekleyebilir, **Ad** girebilir ve adım 2 ve 3'ü tekrarlayabilirsiniz. Yapılandırmayı tamamladıktan sonra, **Yerleşim Paneli**'nde kaydedilen yerleşimler arasında kolayca geçiş yapabilirsiniz.
- 5 Yapılandırmayı tamamlamak için **Kaydet**'e tıklayın.



Live View Analizi ile Uyarı Alın

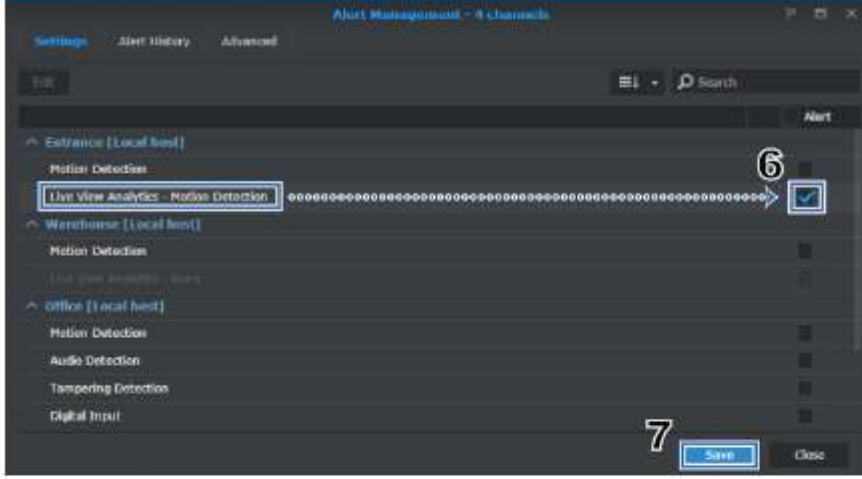
Uyarılar özelliği ile **kolayca** IP kameralarınız için çok sayıda uyarı olayını seçebilir ve uzaktan kaydı tetiklemek için şüpheli olayları akıllı bir şekilde izleyebilirsiniz. Daha fazla bilgi için, lütfen Surveillance Station **Yardım > Live View > Uyarılar**'a bakın. Live view analizi ile olayları izlemek için, lütfen aşağıdakileri yapın:

- 1 Surveillance Station **Ana Menü > IP Kamera** ögesine gidin, bir kamera seçin ve **Live View Analizi** üzerine tıklayın.
- 2 Açılır listeden bir **Analiz Tipi** seçin. Her analiz tipinin ayrıntılı işlevleri ve ayarları için, lütfen Surveillance Station **Yardım > IP Kamera > Live View Analizi** ögesine gidin.
- 3 **Simülasyon** üzerine tıklayarak her bir kamera için en iyi sonucu almak üzere hassasiyeti, algılama bölgesini ve obje boyutunu hassas şekilde ayarlayabilirsiniz. Simülasyon modunu durdurmak için, lütfen düğmeye tekrar tıklayın.
- 4 Live View Analizi ayarlarını tamamlamak için **Kaydet**'e tıklayın.



- 5 Surveillance Station **Ana Menü > Live View** ögesine gidin ve **Uyarı Paneli** üzerinde **Yönetim**'e tıklayın.

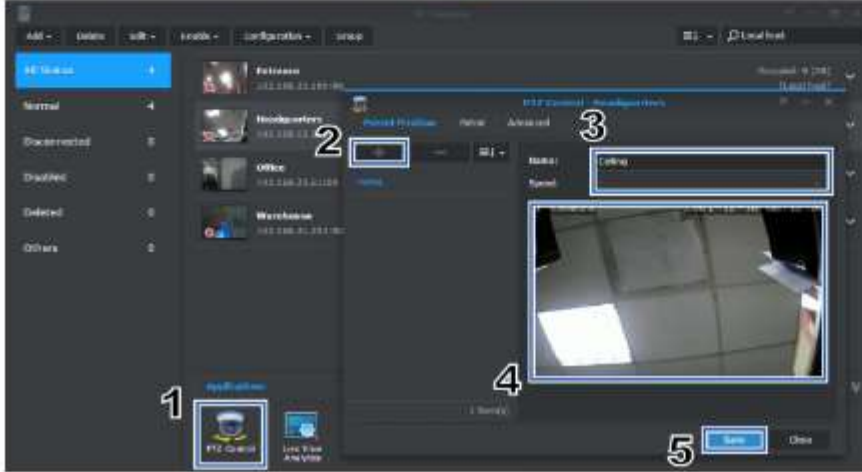
- Az önce **IP Kamera**'da yapılandırılmış olan Live View Analizi ögesi için **Uyarı** onay kutusunu işaretleyin.
- Yapılandırmayı tamamlamak için **Kaydet**'e tıklayın. Artık **Uyarı Paneli** üzerinde **Uyarı Paneli**'ne tıklayarak uyarı verilen video klipleri takip edebilirsiniz.



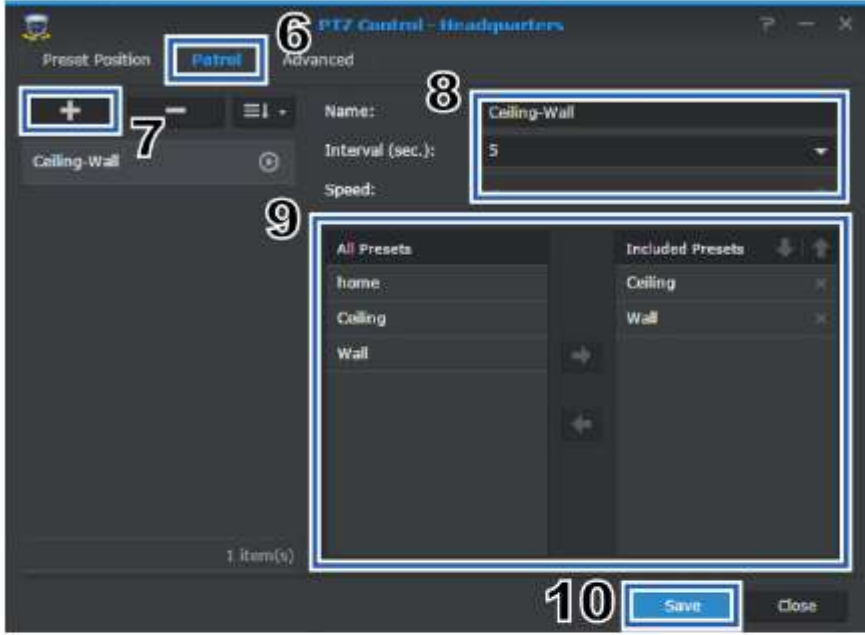
PTZ Kontrolü ve Eylem Kuralı ile Programlı Devriyeyi Ayarla

IP kameralarınız PTZ kontrolünü ve önyararlı konumu destekliyorsa, çok sayıda önyararlı konumu özelleştirebilir ve mevcut önyararlı konumların bir seri birleşiminden oluşan devriye yollarını ayarlayabilirsiniz. Devriye yollarını ayarlamak için lütfen aşağıdakileri yapın:

- Surveillance Station **Ana Menü** > **IP Kamera** ögesine gidin, bir PTZ destekli kamera seçin ve **PTZ Kontrolü** üzerine tıklayın.
- Önyararlı konumu eklemek için artı düğmesine tıklayın.
- Yeni eklenen önyararlı konumun **Adını** girin ve hareket **Hızını** (kameranız tarafından destekleniyorsa) belirtin.
- Ekrandaki PTZ kontrolleriyle istediğiniz görüş açısını ayarlayın. Daha fazla önyararlı konum eklemek için adım 2 - 4'ü tekrarlayın.
- Önyararlı konum ayarlarını tamamlamak için **Kaydet**'e tıklayın.

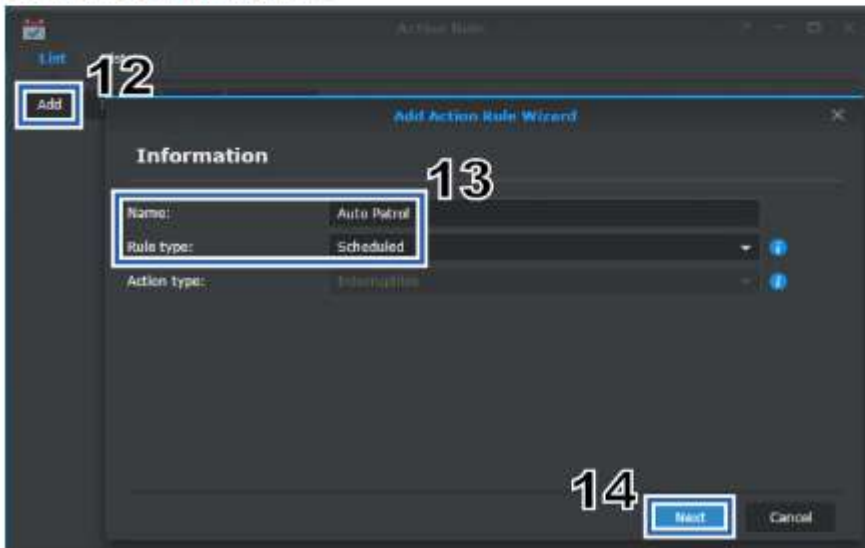


- 6 **PTZ Kontrolü**'nde **Devriye** sekmesine gidin.
- 7 Bir devriye yolu eklemek için artı düğmesine tıklayın.
- 8 Yeni eklenen devriye yolunun **Adını** girin. Devriyenin, saniye cinsinden belirlenmiş bir süreden sonra tekrarlanması için **Aralık (sn.)** öğesini seçin. Devriye çalışırken hareket hızı seviyesini ayarlamak için **Hızı** belirtin (kamera destekleniyorsa).
- 9 Önaralı konumları **Tüm Önaralar** listesinden **Dahil Edilen Önaralar** listesine ekleyin. **Yukarı** veya **Aşağı** okuna tıklayarak önaralı konumların sırasını düzenleyin.
- 10 Devriye ayarlarını tamamlamak için **Kaydet** üzerine tıklayın.




Şimdi **Devriye Paneli** üzerinde devriye yollarını değiştirebilirsiniz. Devriye yolunun ayarlanmasını otomatik olarak tekrarlamak için, lütfen aşağıdakileri yapın:

- 11 Surveillance Station **Ana Menü** > **Eylem Kuralı** öğesine gidin.
- 12 Bir eylem kuralı oluşturmak için **Ekle**'ye tıklayın.
- 13 Eylem kuralının **Adını** girin ve **Kural Tipini** veya **Zamanlanmış** olarak ayarlayın.
- 14 Devam etmek için **İleri**'ye tıklayın.



15 Eylem Aygıtını **Kamera** olarak belirleyin. **Aygıtı**, önyarıklı konumları ve devriye yollarını yapılandırdığınız PTZ kamera olarak seçin. **Eylemi Devriye** olarak seçin. Yapılandırdığınız **Devriye** yolunu belirtin. Tercih ettiğiniz **Çevrim başına döngü** ve **Aralık** değerlerinizi belirtin.

16 Devam etmek için **İleri**'ye tıklayın.



Action

Add Delete

^ Action 1

Action device: Camera

Device: Headquarters

Action: Patrol

Patrol: Ceiling-Wall

Loops per cycle: 1

Interval: Second(s) 5

Previous **16** Next Cancel

17 Izgara üzerinde hücreleri seçerek eylem kuralının ne zaman aktif olacağını belirleyin. Bir gün üzerine tıklayarak bütün bir günü ve saat üzerine tıklayarak belirli bir zamanı seçebilirsiniz.

18 Yapılandırmayı tamamlamak için **Bitir** üzerine tıklayın.



Schedule

Active Delete

0 1 2 3 4 5 6 7 8 9 10 11 12 13 14 15 16 17 18 19 20 21 22 23

Sun

Mon

Tue

Wed

Thu

Fri

Sat

*Disabled cells are currently used by other rules for this device.

Previous **18** Finish Cancel

Zaman Çizelgesi ile Video Kayıtlarını Yürütün

Zaman çizelgesi'nde, IP kameralarla çekilen ve NVR'nizde saklanan kayıtları yürütebilirsiniz. Kayıtlar kamera veya tarihe göre filtrelenebilir. Ayrıca, farklı zamanlarda veya farklı kameralar tarafından kaydedilen görüntüler eş zamanlı olarak izlenebilir ve bu sayede tüm ortamı tam olarak kolayca anlamanız sağlanır.



No.	İsim	İşlev
1	Kayıt Görüntüleyici	IP kameralardan gelen video yayınlarını görüntüler. Seçmek için bir kamera yayınına tıklayın. Bir kamera yayını seçildiğinde, görüntüleme seçeneklerini değiştirmek için Kontrolör Paneli 'ni kullanabilirsiniz. Seçili olan kamera yayını san bir çerçeve ile vurgulanır. Herhangi bir kamera yayınına çift tıklama o yayının görüntüsünü büyütür. Tekrar çift tıklama normal yerleşime geri getirir.
2	Zaman çizelgesi	Çekim zamanına göre kayıtları arayın. İki sütun vardır, soldaki tüm kamera yayınlarını temsil eder ve sağdaki seçili olan kamera yayını temsil eder.
3	Kontrolör Paneli	Kayıt yürütmesi için kontroller. Kontrolör işlevleri aşağıda listelenmiştir: 1. Takvimin belirli tarihlerinde çekilen kayıtları oynatmak için seçin. Kayda sahip tarihler mavi renkte gösterilir. 2. Oynat/duraklat, hızlı ileri/yavaş hareket, sonraki/önceki ve sonraki kare/önceki kare dahil takvimin altındaki düğmelerle kayıt oynatmayı kontrol edin.
4	Yerleşim Paneli	Burada zaman çizelgesi yerleşimlerini düzenleyin ya da yerleşime ilişkin özellikleri etkinleştirin/devre dışı bırakın. Yerleşimin yapılandırılması hakkındaki temel bilgiler için, lütfen yukarıdaki "Live View Yerleşimini Yapılandırarak İzlemeye Başlayın" bölümüne bakın.
5	Arama Paneli	Saat, dakika ve saniye seçimi yapın ve bir kamera yayınında ilgili zamanı hızlıca aramak için Git üzerine tıklayın. Ayrıca daha doğru arama sonuçları elde etmek için Akıllı Arama 'yı da başlatabilirsiniz. Daha fazla bilgi için, lütfen Surveillance Station Yardım > Akıllı Arama 'ya bakın.
6	Ekran Üstü Düğmeler	Ekran üstü düğmeleri görüntülemek için imleci seçilen kamera yayınının üzerine getirin. Daha fazla bilgi için, lütfen Surveillance Station Yardım > Zaman Çizelgesi Yürütme > Zaman Çizelgesiyle Çalış 'a bakın.

Arşivlenen Video Kayıtlarını Yönetin

Kayıt ögesinde, IP kameralarla kaydedilen bir görüntü listesini görüntüleyebilirsiniz. Kayıt dosyaları oynatılabilir, indirilebilir veya önemli kayıtların yanlışlıkla silinmemesini sağlamak için kilitlenebilir.

Kayıtlar NVR'ye kaydedilir. Kayıtlar kaynak sunucu, kamera, kayıt modu, kilit durumu veya başlangıç/bitiş zamanına göre filtrelenebilir. Sağ üst köşede büyüteç simgeli düğmeye tıklayarak ve filtre kriterini yapılandırarak hangi kayıtların görüntüleneceğini tanımlayabilirsiniz.

PC'ye Kayıtlı Video Dosyalarını İndirin

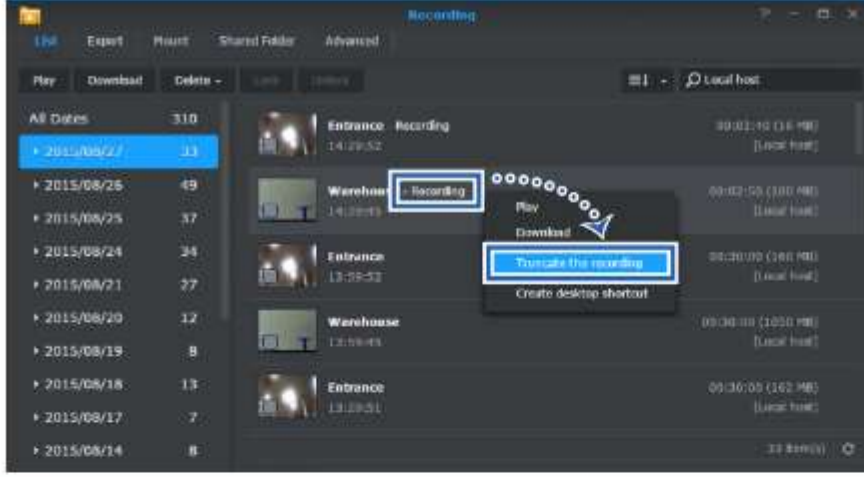
NVR'den PC'ye bir kaydı indirmek için, indirmek istediğiniz kayda sağ tıklayabilir ve **İndir**'e tıklayabilirsiniz.

Silmeyi Önlemek için bir Kaydı Kilitleyin

Önemli kayıtlar sistem eski dosyaları temizlerken yanlışlıkla silinmelerini önlemek için kilitlenebilir. Kayıtları kilitlemek için, kilitlemek istediğiniz kayda sağ tıklayabilir ve **Kilitle**'ye tıklayabilirsiniz.

Kayıt İşlemi Sırasında bir Video Dosyasının Kesilmesi

Kaydedilmekte olan video klipi kesmek isterseniz, lütfen "- Kayıt" olarak işaretlenen klip üzerine sağ tıklayın ve kaydı hemen durdurmak ve kayıtlı kısmı arşivlemek için **Kaydı kes** seçimi yapın.



Not: Surveillance Station sürekli kayıt için başka bir klipi başlatacaktır. Daha fazla bilgi için, lütfen Surveillance Station Yardım > Kayıt > Liste ögesine bakın.

Kullanıcı Ayrıcalıklarını Yetkilendir

Kullanıcı'da, ailenizdeki veya iş yerinizdeki bireyler için kullanıcı hesapları oluşturabilirsiniz. Kullanıcıların oluşturulması her kişi için iznileri esnek bir şekilde yönetmenizi sağlar; örneğin canlı görüntüleme ve oynatma ayrıcalıkları ve bağımsız e-map'lerin, live view yerleşimlerinin düzenlenmesi veya görüntülenmesi ayrıcalıkları ve daha ileri özellikler gibi.

Not: Burada yapılandırılan kullanıcılar Local Display için Yönetici/İzleyici'den farklıdır. Daha fazla bilgi için, lütfen bkz. "Bölüm 5: Surveillance Station Local Display'in Ayarlanması ve Kullanımı".

İzleyici Tipi bir Kullanıcı Oluşturma

Diğer gelişmiş yapılandırmaların ayrıcalıklarını muhafaza ederken, korumadan sorumlu personelinize belirli özelliklerin sınırlı izinlerini atayabilirsiniz. **İzleyici** tipi bir kullanıcıyı hızlı bir şekilde oluşturmak için, lütfen aşağıdakileri yapın:

- 1 Surveillance Station **Ana Menü** > **Kullanıcı** ögesine gidin.
- 2 **Liste** sekmesinde **Ekle**'ye tıklayın.
- 3 Yeni kullanıcı için **Kullanıcı adı**, **Açıklama** ve **Parola** girin. **Ekran dilini** belirleyebilir ve kullanıcı için bir **Fotoğraf** yükleyebilirsiniz.
- 4 Devam etmek için **İleri**'ye tıklayın.



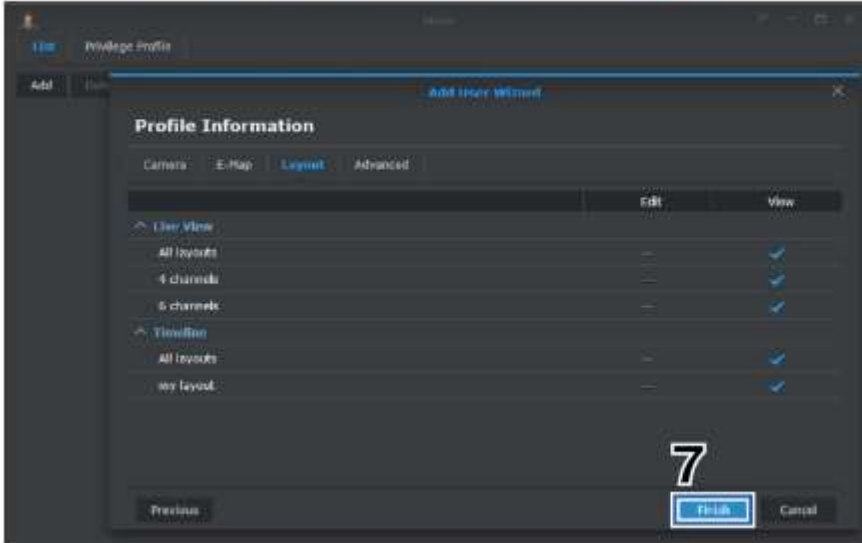
- 5 Mevcut bir ayrıcalık profilini seç öğesini seçin ve açılır listeden varsayılan Tüm Obje İzleyicisi (İzleyici) seçimi yapın.

Not: Ayrıca yeni kullanıcıya tanımak istediğiniz ayrıcalıkları özelleştirmek için Yeni bir ayrıcalık profilini oluştur seçimi de yapabilirsiniz. Daha fazla bilgi için, lütfen Surveillance Station Yardım > Kullanıcı > Liste öğesine bakın.

- 6 Devam etmek için **İleri**'ye tıklayın.



- 7 Profil bilgilerini kontrol ettikten sonra, prosedürü tamamlamak için **Bitir**'e tıklayın.



Eklentilerle Daha Fazla Özellik Keşfedin

Synology Surveillance Station gözetleme becerilerinizi artırmak ve daha tamamlayıcı özellikler sunmak için çeşitli eklentiler verir. NVR'nizde aşağıdaki Surveillance Station eklentilerinden faydalanabilirsiniz:

Local Display

Local Display, NVR'nizin yerel canlı görüntüsünü, yürütmesini ve yönetimlerini desteklemek için tasarlanmıştır. Surveillance Station **Ana Menü > Eklentiler** ögesinde güncelleyebilir veya Synology'nin **İndirme Merkezi**'nden doğrudan indirebilirsiniz. Daha fazla bilgi için, lütfen bkz. "Bölüm 5: Surveillance Station Local Display'in Ayarlanması ve Kullanımı".

Not: Surveillance Station Local Display varsayılan olarak etkindir. Local Display özelliğini devre dışı bırakmak için, bu eklentiyi durdurmak üzere Surveillance Station **Ana Menü > Eklentiler**'e gidin.

Device Pack

Device Pack, Surveillance Station ögesinin kamera uyumluluğunu artırır. Surveillance Station **Ana Menü > Eklentiler** ögesinde güncelleyebilir veya Synology'nin **İndirme Merkezi**'nden doğrudan indirebilirsiniz. Daha fazla bilgi için, lütfen Surveillance Station'da **Yardım > Eklentiler > Device Pack** ögesine gidin.

CMS

Bir Merkezi Yönetim Sisteminde (CMS), NVR'niz daha büyük bir izleme ağı oluşturmak üzere bir **kayıt sunucusu** olarak ayarlanabilir. CMS özelliğini etkinleştirmek için, bu eklentiyi çalıştırmak üzere Surveillance Station **Ana Menü > Eklentiler**'e gidin. Daha fazla bilgi için, lütfen Surveillance Station'da **Yardım > Eklentiler > CMS** altındaki yazılara bakın.

VisualStation

Synology VisualStation, Surveillance Station yapılandırmanızı desteklemek ve geliştirmek için tasarlanmış bir canlı görüntü ve yürütme çözümüdür. **VisualStation** aygıtı ile, sürekli olarak bilgisayarın çalışmasına ihtiyaç duymadan Surveillance Station'un zengin özelliklerinin keyfini sürebilirsiniz. VisualStation özelliğinizi kullanmaya başlamak için, bu eklentiyi çalıştırmak üzere Surveillance Station **Ana Menü > Eklentiler**'e gidin. Daha fazla bilgi için, lütfen Surveillance Station'da **Yardım > Eklentiler > VisualStation**'a ve bunun yanında Synology VisualStation ürününüze ait kullanım kılavuzuna gidin.

Kumanda kolu

Daha hızlı ve daha esnek hizmete alım için, Surveillance Station kumanda kolu kontrolüne sahiptir ve size kamera önizleme ve canlı görüntüsünü yönetmenin alternatif bir yolunu sunar. Kumanda kolu kullanmaya başlamak için, lütfen bilgisayarınıza bir kumanda kolu takın ve Surveillance Station **Ana Menü > Eklentiler**'e gidin. Daha fazla bilgi için, lütfen Surveillance Station'da **Yardım > Eklentiler > Kumanda Kolu** ögesine gidin.

Axis Kapı Kontrolörü

Axis Kapı Kontrolörü Surveillance Station'un Axis kontrolörünüz ile arayüz oluşturmasını sağlar. Surveillance Station **Ana Menü > Axis Kapı Kontrolörü** ögesinde, kontrolörleri, kart tutucuları ve günlükleri merkezi olarak yönetmenin yanında belirli bir kapıyı izlemek ve gelişmiş durum farkındalığı sunmak için bir kamerayı kontrolörünüzle eşleyebilirsiniz. Erişim kontrol sisteminizi kullanmadan önce, bu eklentiyi çalıştırmak üzere Surveillance Station **Ana Menü > Eklentiler**'e gidin. Daha fazla bilgi için, lütfen Surveillance Station'da **Yardım > Eklentiler > Axis Kapı Kontrolörü** altındaki yazılara bakın.

Surveillance Station Local Display'in Ayarlanması ve Kullanımı

NVR'nize bir Monitör Bağlama

NVR'nizi DSM ve Surveillance Station kurulu halde yapılandırdıktan sonra, ağ video kaydetme sisteminin local display özelliğinden faydalanabilirsiniz. Lütfen bir HDMI monitör ve bir HDMI kablosu hazırlayın ve aşağıdakileri yapın:

- 1 HDMI kablosunun bir ucunu NVR'nin HDMI bağlantı noktasına ve diğer ucunu monitöre bağlayın. Temel işlemleri yapmak için bir farenin NVR'nin USB 2.0 bağlantı noktasına bağlı olması gerekir. İşlemlerinizi kolaylaştırmak için diğer USB 2.0 bağlantı noktasına bir klavye bağlayabilirsiniz.



Not: USB 3.0 bağlantı noktasının bir harici depolama aygıtına bağlantı için ayrılmasını öneririz.

- 2 Monitörünüzü çalıştırın ve Surveillance Station Local Display'de oturum açın.



- a **Yönetici** veya **İzleyici** olarak oturum açmayı seçin, parolayı girin ve **Oturum aç**'a tıklayın.
- b Parolayı girmek için, NVR'nize hiçbir klavye bağlı değilse, ekran üstü klavyesini açmak için klavye simgesine tıklayabilirsiniz.

Not: Local Display **Yönetici** ve **İzleyici**'nin varsayılan parolası boş tutulur. Parolaları değiştirmek için, lütfen aşağıdaki "Seçenekler" bölümüne bakın. Ayrıca NVR'nizde bir PC tarayıcısından oturum açabilir ve Surveillance Station **Ana Menü** > **Local Display**'de ayarları yapılandırabilirsiniz.

Local Display Masaüstünde Gezinti

Surveillance Station Local Display tutarlı bir kullanıcı deneyimi sunar. NVR'nize doğrudan bağlanan bir monitör üzerinde ve PC'nizde Surveillance Station ve DSM'de Local Display'deki işlemler arasında kolayca geçiş yapabilirsiniz.

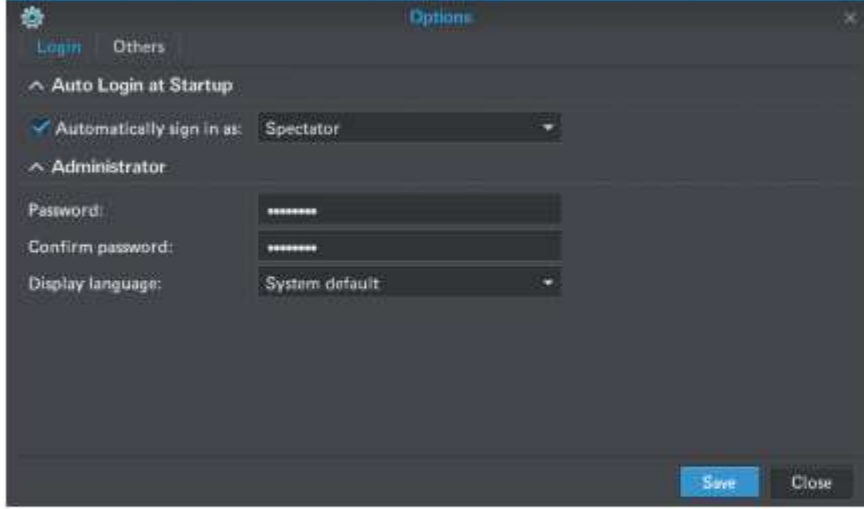


No.	İsim	İşlev
1	Ana Menü	<p>Bu menü aşağıdaki uygulamaları içerir: Live View, Zaman Çizelgesi, Kayıt, IP Kamera, E-Map, Anlık Görüntü, Lisans, Günlük ve Sistem.</p> <p>Not:</p> <ol style="list-style-type: none">1. Sistem için, lütfen ayrıntılar için aşağıdaki "Sistem" bölümüne bakın.2. Diğer uygulamalar için, lütfen Surveillance Station Yardım'daki ilgili yazılara bakın.3. Belirli gözetleme özellikleri Local Display ortamında mevcut değildir. Lütfen ayrıntılar için aşağıdaki "İşlev Sınırlamaları" bölümüne bakınız.
2	Kaynak Monitörü	CPU ve RAM kullanımı ve veri aktarım hızları dahil NVR'nizin performansına dair temel bilgileri izleyin. Local Display Seçenekler > Diğerleri ögesinde kaynak monitörünü göstermeyi/gizlemeyi belirleyebilirsiniz.
3	USB Aygıt	NVR'nize takılı olan USB harici aygıtlarını görüntüleyin ve/veya çıkartın.
4	Bildirimler	Sistem mesajları, uyarılar vb. gibi bildirimleri görüntüleyin ve/veya temizleyin.
5	Seçenekler	<p>Bu menü aşağıdakileri içerir:</p> <ol style="list-style-type: none">1. Seçenekler: Local Display'de oturum açmaya dair ayarları yapılandırın. Lütfen aşağıdaki "Seçenekler" bölümüne bakın.2. Yeniden başlat: NVR'nizi yeniden başlatın.3. Kapanış: NVR'nizi kapatın.4. Oturumu kapat: Local Display oturumunu kapatın.

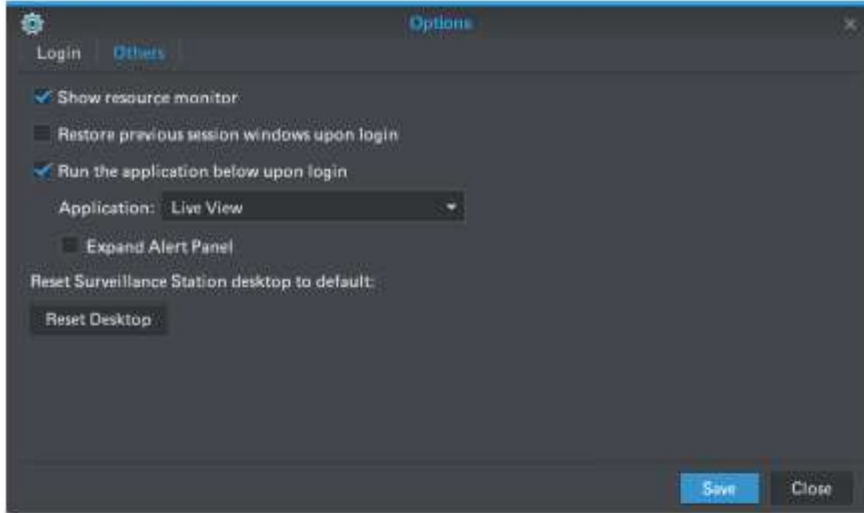
Seçenekler

Seçenekler penceresi aşağıdaki iki sekmeyi içerir:

- 1 **Oturum Açma:** Oturum açmış olan Local Display kullanıcısı için parolayı ve ekran dilini değiştirin. **Başlangıçta Otomatik Oturum Aç** Ayarı (sadece Yönetici için yapılandırılabilir) Local Display'e erişimi kolaylaştırır.



- 2 **Diğerleri:** Kaynak monitörünü ve ayrıca Local Display'de oturum açmaya dair diğer ayarları göstermeyi/gizlemeyi belirleyebilirsiniz. Daha fazla bilgi için, Surveillance Station Yardım > Surveillance Station Masaüstü > Seçenekler > Diğerleri'ne bakın.



Not: Local Display oturum açma sonrasında **Live View** veya **Live View - Tam Ekran** çalıştırmak üzere ayarlanırsa, Uyarı Panelinin otomatik olarak açılıp açılmayacağını saptamak için onay kutusunu işaretleyebilir/onay kutusundaki işareti kaldırabilirsiniz.

İşlev Sınırlamaları

NVR'nizde Local Display'in genel performansını optimize etmek amacıyla, belirli işlevler sadece bir PC yoluyla Surveillance Station paketinde kullanılabilir. Ayrıntılı bilgi için, lütfen aşağıdakilere bakın:

Uygulamalar	İşlev Sınırlamaları
Live View	1. Live View Analizi Local Display'de desteklenmez.
Zaman çizelgesi	1. Local Display'deki zaman çizelgesi yerleşimleri sadece 1 x 1, 2 x 2 ve 3 x 2 arasında değiştirilebilir. 2. Sürükle/Yakınlaştır, Akıllı Arama özellikleri Local Display'de desteklenmez.
Kayıt	1. Sürükle/Yakınlaştır özelliği Local Display'de desteklenmez. 2. Kayıt listesinde, Tüm Tarihler kategorisi Local Display'de kullanılamaz.
IP Kamera	1. Tanıt/Dışarı Aktar, Kamera Grubu, Live View Analizi, Balık Gözü Çarpılma Giderme Local Display'de desteklenmez. 2. Kamera araması sadece anahtar kelimelerle yapılabilir. Diğer filtreleme kriterleri desteklenmez.

Sistem

Sistem'de, NVR'nizin bilgilerini görüntüleyebilir ve Surveillance Station için ayarları yapılandırabilirsiniz.

Bilgi

Bilgi sekmesinde, NVR'nizin temel bilgilerini ve aşağıdaki öğeleri görüntüleyebilirsiniz:

- 1 DSM, Surveillance Station, Local Display ve Device Pack
- 2 Zaman sunucusu ve zaman bölgesi
- 3 Harici aygıtlar

Depolama

Depolama sekmesinde, NVR'nizdeki birimlerin ve sürücülerin bilgilerini görüntülemenin yanında **Önbellek Yönetimi** ayarını da yapılandırabilirsiniz. Ayrıca DSM **Ana Menü > Depolama Yöneticisi > HDD/SSD > Genel** öğesinde Önbellek Yönetimi ayarını da yapılandırabilirsiniz. Daha fazla bilgi için, lütfen DSM **Yardım > Depolama Yöneticisi > HDD/SSD** öğesine gidin.

Ağ

Ağ sekmesinde, NVR'nizin ağ ayarlarını yapılandırabilirsiniz. Ayrıca DSM **Ana Menü > Denetim Masası > Ağ > Ağ Arayışı** öğesinde de ayarları yapılandırabilirsiniz. Daha fazla bilgi için, DSM **Yardım > Denetim Masası > Sistem > Bölgesel Seçenekler > Zaman** öğesine bakın.

Süre

Zaman sekmesinde, geçerli zamanı görüntüleyebilir ve zaman ayarlarını yapılandırabilirsiniz. Ayrıca DSM **Ana Menü > Denetim Masası > Bölgesel Seçenekler > Zaman** öğesinde de ayarları yapılandırabilirsiniz. Daha fazla bilgi için, lütfen DSM **Yardım > Denetim Masası > Bağlantı > Ağ** öğesine bakın.

Donanım Yazılımı Yükseltme

Donanım Yazılımı Yükseltme sekmesinde, Surveillance Station paketinizin sürüm durumunu izleyebilir ve Surveillance Station'ın otomatik güncellemesini etkinleştirmeyi/devre dışı bırakmayı kararlaştırabilirsiniz.

Not:

1. **Otomatik etkinleştirme** öğesini etkinleştirirseniz, Surveillance Station en yeni sürüme otomatik olarak güncellenir. Yeni sürümün kurulumu sırasında, Local Display geçici olarak hizmet dışı kalacaktır.
2. **Otomatik güncelleme**yi devre dışı bırakırsanız, Surveillance Station'ın yeni bir sürümü mevcut olduğunda, en yeni sürümü manuel olarak kurmak için **Şimdi Güncelle**'ye tıklayabilirsiniz.

Özellikler

Öge	NVR216
Dahili Sürücü	3.5" / 2.5" SATA III / SATA II x 2
Maksimum Ham Kapasite	• 16 TB (2 x 8 TB HDD) • 32 TB, DX213 (genişletme ünitesi) ile
Harici Aygıt Bağlantı Noktası	• USB 3.0 x 1 • USB 2.0 x 2 • eSATA x 1 • HDMI Çıkış x 1 • Ses Çıkışı x 1 • Ses Girişi x 1
Desteklenen Video Çıkışı Çözünürlük	1920 x 1080 (1080p), 60 Hz
LAN Bağlantı noktası	1 GbE (RJ-45) x 1
Boyut (Y x G x D) (mm)	165 x 100 x 225,5
Ağırlık (kg)	0.9
Desteklenen İstemci	• Windows 7 ve yukarısı • Mac OS X 10,7 ve yukarısı • Ubuntu 12 ve yukarısı
Desteklenen Tarayıcı	• Windows üzerinde: Firefox, IE 11 sonrası (Microsoft Edge hariç) • OS X üzerinde: Safari 7.0 sonrası
Dosya Sistemi	• Dahili: ext4 • Harici: ext4, ext3, FAT, NTFS, HFS+ (salt okunur)
Desteklenen RAID Tipi	• Basic • JBOD • RAID 0 • RAID 1 • RAID 5 • RAID 6 (DX213 ile) • Synology Hybrid RAID (DX213 ile en fazla 2-Disk Hata Toleransı)
Ajans Belgelemesi	• FCC Sınıf B • CE Sınıf B • BSMI Sınıf B
Programlı Güç Açma/Kapama	Evet
Yerel Ağda Uyandırma	Evet
Dil Yerelleştirme	• English • Deutsch • Français • Italiano • Español • Dansk • Norsk • Svensk • Nederlands • Русский • Polski • Magyar • Português do Brasil • Português Europeu • Türkçe • Český • 日本語 • 한국어 • 繁體中文 • 简体中文
Çevresel Gereksinim	• Hat voltajı: 100 V - 240 V AC • Frekans: 50/60 Hz • Çalışma Sıcaklığı: 40 ila 113°F (5 ila 45°C) • Depolama Sıcaklığı: -5 ila 140°F (-20 ila 60°C) • Bağıl Nem: %5 ila %95 Bağıl Nem

Not: Model özellikleri önceden haber vermeden değiştirilebilir. En son bilgiler için lütfen www.synology.com adresine bakınız.

LED Gösterge Tablosu

LED Gösterge	Renk	Durum	Açıklama
Güç	Mavi	Durgun	Güç açık
		Yanıp sönüyor	Önyükleme yapıyor / Kapanıyor
	Kapalı		Kapatılmış
STATUS	Yeşil	Durgun	Birim normal
	Turuncu	Yanıp sönüyor	Birim kapasitesi düşmüş / Birim çökmüş
			Birim oluşturulmadı
	DSM kurulmadı		
Kapalı		HDD uykusu	
LAN	Yeşil	Durgun	Ağ bağlandı
		Yanıp sönüyor	Ağ etkin durumda
	Kapalı		Ağ yok
DİSK	Yeşil	Durgun	Sürücü hazır ve boşta
		Yanıp sönüyor	Sürücüye erişiliyor
	Turuncu	Durgun	Sürücü hatası / Bağlantı noktası devre dışı bırakıldı ¹
	Kapalı		Dahili sürücü yok

Not: Model özellikleri önceden haber vermeden değiştirilebilir. En son bilgiler için lütfen www.synology.com adresine bakınız.

PROBLEM GİDERME

PROBLEM : Cihaz PWR ledi yanmıyor!

ÇÖZÜM : Cihazın elektrik kablosunu elektrik prizinize taktığınıza emin olun. Prizde enerji olduğuna emin olun. Elektrik kablonuzun sağlam olduğunu kontrol edin. Bunların hepsi normal fakat hala PWR ledi yanmıyorsa cihazınızı prizden çekip servisimize başvurun.

PROBLEM: Cihaz enerjisi var ama servis alamıyorum!

ÇÖZÜM: Cihazınızın kurulumunun tam ve doğru olarak yapıldığından emin olun. Cihazınızın tüm kablo bağlantılarının yapıldığından emin olun. Cihazınızın üzerindeki ACT ledinin yandığından emin olun. Buna rağmen İnternet servisi alamıyorsanız İnternet Servis Sağlayıcınızı arayınız.

PROBLEM: LAN Ledi yanmıyor!

ÇÖZÜM : Cihazın LAN kablosunun bağlı olduğunu kontrol edin. Kablonuzun sağlam olduğunu kontrol edin. Doğru kablo ile bağlandığınıza emin olun (DÜZ veya CROSS). Tüm kontrollerinize rağmen LAN ledi yanmıyorsa cihazınızı prizden çekip servisimize başvurun.

Önemli NOT : Kullanmış olduğunuz cihaz teknolojisi gereği, sürekli olarak yazılım güncellemeleri ile geliştirilmektedir. Bu nedenle, aşağıdaki verilen web siteleri üzerinden cihazınızın son yazılımını ÜCRETSİZ olarak indirebilir ve yine sitede belirtilen talimatlar ile cihazınıza yükleyebilirsiniz. Ayrıca, verilen sitelerde cihazınızın yeni yazılımı ve bu kılavuzda bulunmayan ilave özellikleri var ise bunlara ilişkin "Nasıl Yapılır" dökümanlarında inceleyebilirsiniz.

www.simet.com.tr

www.depoturk.com

www.synology.com



Certificate

Issue Date: October 2, 2015
Ref. Report No. ISL-15HE235CE

Product Name : Network Video Recorder
Model : NVR216
Brand : Synology
Responsible Party : Synology Incorporated
Address : 3F-3, No.106, Chang An W. Rd
Taipei, Taiwan

We, **International Standards Laboratory**, hereby certify that:

The device bearing the trade name and model specified above has been shown to comply with the applicable technical standards as indicated in the measurement report and was tested in accordance with the measurement procedures specified in European Council Directive- EMC Directive 2004/108/EC. The device was passed the test performed according to :

**Standards:**

EN 55022: 2010+AC2011 and CISPR 22: 2008 (modified)
EN 61000-3-2: 2006+A1:2009 +A2:2009 and IEC 61000-3-2: 2005+A1:2008 +A2:2009
EN 61000-3-3: 2013 and IEC 61000-3-3: 2013
EN 55024: 2010 and CISPR 24: 2010
EN 61000-4-2: 2009 and IEC 61000-4-2: 2008
EN 61000-4-3: 2006+A1: 2008 +A2: 2010 and
IEC 61000-4-3:2006+A1: 2007+A2: 2010
EN 61000-4-4:2012 and IEC 61000-4-4:2012
EN 61000-4-5: 2006 and IEC 61000-4-5: 2005
EN 61000-4-6: 2009 and IEC 61000-4-6: 2008
EN 61000-4-8: 2010 and IEC 61000-4-8: 2009
EN 61000-4-11: 2004 and IEC 61000-4-11: 2004

I attest to the accuracy of data and all measurements reported herein were performed by me or were made under my supervision and are correct to the best of my knowledge and belief. I assume full responsibility for the completeness of these measurements and vouch for the qualifications of all persons taking them.

International Standards Laboratory

W.H. Chang / Director

Hsi-Chih LAB:

No. 65, Gu Dai Keng Street, Hsi-Chih Dist.,
New Taipei City 221, Taiwan

Tel: 886-2-2646-2550; Fax: 886-2-2646-4641



ELA113A

YETKİLİ SERVİSLER

NO	UNVAN	HİZMET YERİ ADRESİ	YETKİLİNİN ADI SOYADI	TEL/FAKS	VERGİ NO
1	SİMET TEKNOLOJİ SAN. TİC. A.Ş.	1065.CAD. 1280 SOK. No:5/17-18 ÖVEÇLER-ÇANKAYA / ANKARA	SİBEL BEDİR	312-472 87 87 312-472 31 31	7700412972
2	ARMİYA BİLGİ TEKNO.GÜV.SİS.ELEK.ELEKT.LTD.ŞTİ.	AKŞEMETTİN MAH.ÇEVREYOLU CAD.NO:61/A KONYA	MUSTAFA TUĞ	332-2472525 332-2473525	0800335054
3	BİRCAN BİLGİSAYAR İNŞAAT SANAYİ VE TİCARET LTD.ŞTİ.	KİRİŞÇİ MAH. ŞEHİT ZAFER AK CAD. KAT:1 KARAMAN	BAYRAM BİRCAN	338-213222 338-2149382	1770052623
4	BİLGİ TEKNOLOJİLERİ BİLGİSAYAR İNTERNET VE YAZILIM HİZ.SAN.TİC.LTD.ŞTİ.	ÖVEÇLER 1.CADDE 14/A ÇANKAYA/ANKARA	EMRE YILDIRIM	312-4784466 312-4782266	1720116541
5	BİLGİ BİRİKİM SİSTEMLERİ BİLG.OTO.MÜH.SAN.VE TİC.LTD.ŞTİ.	KARABAŞ MAH.HAFİZ SELİM EFENDİ SOK.NO:8 SİMGE APT.K:1 D:2 İZMİT/KOCAELİ	MEHMET AHLAS	262-3227777 262-3233602	1720041708
6	BÜKOM BÜRO MAKİNALARI PAZAR.SAN.VE TİC.A.Ş.	HALK SOK.NO:22/11 KIZILAY/ANKARA	İRFAN ÇUBEKÇU	312-4336229 312-4318999	1920003238
7	ÇİZGİ BİLG..TAN. HİZ. TİC. LTD. ŞTİ.	REŞATBEY MAH. FUZULİ CAD. EROĞLU APT. ZEMİNKAT 37/A SEYHAN/ADANA	MEHMET ALİ ALTUN	322-4577507 322-4578948	742032419
8	DOSBİL BİLGİSAYAR KİMYA TEKSTİL DAYANIKLI TÜKETİM MALLARI TEMİZLİK MALZEMELERİ GIDA TİCARET VE SANAYİ LTD.ŞTİ.	SARAYLAR MAH. DOKTORLAR CADDESİ GÜRÇAKHAN NO:40 ZEMİN KAT DENİZLİ	HEDİYE ATEŞ	258-2651353 258-2420120	3100054665
9	ENKONET İLETİŞİM HİZ.BİLGİSAYAR TELEK.ELEK.ELEKTRONİK YANGIN VE GÜVENLİK SİS.LTD.ŞTİ.	BAĞLICA MAH.ZİRVE CAD.61-A / D.45-46 ETİMESGUT / ANKARA	MUZAFFER BUDAY	312-2198191 312-2198190	7330383222
10	EFA BİLİŞİM YAZILIM DAN.BİLG.EĞİTİM SAN.VE TİC.LTD.ŞTİ.	ŞAZİBEY MAH.AZERBEYCAN BULVARI MANOLYA SİT.ALTİ B BLOK NO:84/B KAHRAMANMARAŞ	ADEM BEKMEZ	344-2354500 344-2354505	3240382420
11	EFA BİLİŞİM YAZILIM DAN.BİLG.EĞİTİM SAN.VE TİC.LTD.ŞTİ.	BUDAK MAH.GAZİMUHTARPAŞA BUL.NO:42 YAŞEM İŞ MERKEZİ K:8 NO:808-809 ŞEHİTKAMİL/GAZİANTEP	SÜLEYMAN ARIF AYDIN	342-2154606 342-2154605	3240382420
12	KARE BİLGİSAYAR SAN.VE TİC.A.Ş.	GEVHER NESİBE MAH.ATATÜRK BULVARI HASTANE CAD.NO:50 KAYSERİ	HASAN ERSÖZLÜ	352-2317747	5240157649
13	KARTEL BİLGİSAYAR RE.TUR.SAĞ.HİZ.SAN.VE TİC.LTD.ŞTİ.	BAHÇELİEVLER MAH. İSTİKLAL CAD.ENGİN APT.NO:182/1 SAMSUN	A.UĞUR EREN	362-2345812	4990052012
14	KTS BİLGİSAYAR DANIŞMANLIK TUR.SAN.VE TİC.LTD.ŞTİ.	ULUS MAH.GAZİ BULV.ZORLU APT.NO:101/2 ANTALYA	KUDBEDDİN AYDIN	242-3350042	5900487388
15	MSM BİLİŞİM BİLGİSAYAR LTD.ŞTİ.	GMK BULVARI NO:90/4 MALTEPE/ANKARA	MEHMET SOYLU	312-2303695	9250122556
16	NASA TEKNİK SERVİS BİLGİSAYAR YAZ.DAN.İNŞ.GÜV.TİC.SAN.LTD.ŞTİ.	İSMETİYE MAH.İSMETİYE SOK.AÇBABA APT.K:1/3 MALATYA	TEKİN MESUTOĞLU	422-3214498	6290465224
17	ÖZKAN ALTAY BİLGİSAYAR ELEKT.İNŞ.GIDA SAN.TİC.LTD.ŞTİ.	VATAN MAH.POLAT CAD 74/A YEŞİLYURT/İZMİR	ÖZKAN ALTAY	232-2452323	7340129856
18	PROBİL BİLGİSAYAR VE PROGRAMCILIK SAN.TİC.LTD.ŞTİ.	ŞARKIYE MAH.KAZIM KARABEKİR CAD.NO:13 ORDU	ERCAN ÖKTENAY	452-225 19 20 452-225 19 21	7330032316
19	PROBİLİŞİM BİLGİSAYAR VE İLETİŞİM SİSTEMLERİ TİC.LTD.ŞTİ.	ÇETİN EMEÇ BULVARI 1325.SOKAK NO:10/3 A.ÖVEÇLER/ANKARA	MUSA ELMALI	312-4733585 312-4733565	8590500880
20	SHOV BİLGİSAYAR TAN.HİZ.TUR.TİC.LTD.ŞTİ.	STRAZBURG CAD.NO:40/A SİHHIYE/ANKARA	LEVİN FİGEN OKUMUŞ	312-229 87 92 312-230 20 13	7690008054
21	ŞAFAK BİLGİSAYAR-MEHMET DOKUYUCU	ŞEHİT PAMİR CAD.DAL İŞ HANI K:1 NO:2 İSKENDERUN/HATAY	MEHMET DOKUYUCU	326-6133941 326-6138236	49735048482
22	ŞAHİNOĞLU BİLGİSAYAR İLETİŞİM SİSTEMLERİ KIRTASIYE SAN.VE TİC.LTD.ŞTİ	TABAKLAR MAH.AKBABA SOKAK NO:2 BOLU	TURGAY ŞAHİNOĞLU	374-212 70 86 374-217 30 49	7980462223