



**DRAYTEK**  
**VigorAP 800**  
**KABLOSUZ ROUTER**  
**TANITMA VE KULLANMA**  
**KILAVUZU**

MODEL	AÇIKLAMA
VIGORAP 800	KABLOSUZ ROUTER

İMALATÇI FİRMA	İTHALATÇI FİRMA
<b>DRAYTEK CORP.</b> No: 26, Fu shing Rd., HuKOU Country, Hsin-Chu Industrial Park, Hsin-Chu, TAIWAN 303 Tel: 886 3 5972727 886 3 5972121 www.draytek.com info@draytek.com	<b>SİMET BİLGİSAYAR LTD. ŞTİ.</b> ÇETİN EMEÇ BULVARI 8. CAD. 84.SOK. NO:3/1 A.ÖVEÇLER – ANKARA TEL : (312) 472 87 87 FAKS : (312) 472 31 31 www.simet.com.tr , info@simet.com.tr

**BAKIM ONARIM VE KULLANIMDA UYULMASI GEREKEN KURALLAR****! DİKKAT !****CİHAZ İÇİNDE KULLANICININ TAMİR EDEBİLECEĞİ PARÇA YOKTUR.  
ARIZA DURUMUNDA SATICI FİRMAYA VEYA SERVİS İSTASYONUNA BAŞVURUNUZ.**

- Cihazınızı yeni bir bölgede çalıştırmadan önce cihazın çalışma voltajı ile şebeke voltajının uyumlu olduğundan emin olunuz.
- Yanma ve şok tehlikesinden korunmak için, cihazın yağmur veya rutubete maruz kalmamasına özen gösteriniz.
- Cihazınızı, aşırı tozdan, yüksek ısıdan, nemden ve güneş ışığından uzak tutunuz.
- Cihazınızı, iyi havalandırılan bir yerde havalandırma deliklerini kapatmadan kullanınız.
- Cihazın yetkisiz kişilerce modifikasyonu veya orijinal adaptörü dışında başka bir adaptör ile bağlanması cihazınızın zarar görmesine sebep olabilir.
- Cihazınızı, şehir şebekesinde meydana gelebilecek interrupt (yüksek / alçak akım / gerilim dalgalanması) 'lardan koruyabilmek için ups (kesintisiz güç kaynağı) ile kullanmalısınız.

**TAŞIMA VE NAKLİYE SIRASINDA DİKKAT EDİLECEK HUSUSLAR**

- Cihazın kapalı olduğundan emin olun.
- Adaptörü veya elektrik kablosunu prizden çekin.
- Cihazı orijinal paketleme malzemelerini kullanarak tekrar paketleyin ve tekrar cihazın orijinal kutusuna yerleştirin.
- Cihazın orijinal kutusunu bulamamanız durumunda, cihazın ve aksamalarının hasar görmeyeceği şekilde kavrayacak köpüklü koruyucu maddeler ile sararak uygun bir karton kutuya yerleştiriniz.
- Dikkat, taşıma kurallarına uymamanız durumunda hasar görebilecek cihazlarınız garanti kapsamı dışında kalacaktır.

**KULLANIM SIRASINDA İNSAN VE ÇEVRE SAĞLIĞINA TEHLİKELİ VEYA  
ZARARLI OLABİLECEK DURUMLARA İLİŞKİN UYARILAR****• Lityum Batarya Uyarısı (Tüm Modeller)**

Cihaz tarafından kullanılan lityum batarya kullanıcı tarafından değiştirilemez. Simet Yetkili Servis İstasyonlarından bir eleman tarafından değiştirilmelidir. Cihaz üzerinde bulunan Lityum batarya cihaz kullanım ömrü boyunca çalışabilecek şekilde planlanmış ve yerleştirilmiştir.

**• Kablo Bağlantıları (Tüm Modeller)**

Tüm ethernet ve RS232 (Konsol) kabloları direk olarak diğer cihazlara bağlanmak içindir. Var olan kablolama sistemine veya duvardaki data prizlerine direk takmayın. Bu tür bir ihtiyaç olduğunda Yetkili Servis İstasyonlarına başvurunuz.

**KULLANIM HATALARINA İLİŞKİN BİLGİLER****CİHAZINI KULLANMADAN ÖNCE, KULLANMA KILAVUZUNDAKİ BÜTÜN PROSEDÜRLERİ DİKKATLİCE  
UYGULADIĞINIZA EMİN OLUN.**

- Bütün talimatları dikkatle okuyun.
- Talimatları ileri tarihlerde kullanmak için saklayın.
- Cihazı temizlemeden önce fişi prizden çekin. Sıvı veya aerosol temizleyiciler kullanmayın. Yanıcı sıvılar (tiner, gazyağı, v.s.) kullanmayın.
- Cihazı hareketli yüzeylere veya kalorifer yada ısı kaynağının yakınına yerleştirmeyin. Cihazınız düşebilir, ısıdan hasar görebilir ve ciddi zarara yol açabilir.
- Eğer uzatma kablosu kullanılacaksa, uzatma kablosuna bağlanan cihazların toplam akımının, uzatma kablosunun akım kapasitesini aşmadığına emin olun. Aynı şekilde duvardaki prize bağlı olan cihazların toplam olarak çektikleri akımın prizin akım taşıma kapasitesini aşmadığına emin olun.
- Herhangi bir kablunun enerji kablosu veya adaptöre dayanmasına müsaade etmeyin. Cihazı, insanların kablo üzerinden yürüyebileceği yerlere yerleştirmeyin.
- Hasarlı veya aşınmış elektrik kablolarını kullanmayın.
- Bakım işini kendiniz yapmayın, kapağın açılması sizi tehlikeli voltaj noktaları veya başka risklere maruz bırakabilir. Servis hizmetlerini yetkili servise bırakın.
- Aşağıdaki belirtilen durumlarda fişi çekin ve yetkili servise haber veriniz;
  - Elektrik kablosu veya fiş zarar gördüğünde, yıprandığında,
  - Cihaza sıvı döküldüğünde,

- o Cihaz yağmur veya suya maruz kaldığında,
- o Operasyon talimatlarına uygun hareket edilmesine rağmen, cihaz normal çalışmıyorsa veya performansında farkedilir bir değişiklik varsa.
- o Cihaz düşerse veya kabin karar görürse,
- Hiçbir nedenle cihazın içini açmayınız.

### TÜKETİCİNİN KENDİ YAPABİLECEĞİ BAKIM, ONARIM VEYA ÜRÜNÜN TEMİZLİĞİNE İLİŞKİN BİLGİLER

#### CİHAZINIZ HİÇBİR NEDENLE BAKIM GEREKTİRMEZ.

#### • Cihazın Temizlenmesi

Cihazının sürekli ve en iyi şekilde çalışmasını sağlamak için gerekli görüldüğünde veya yılda bir iki defa tamamen temizlenebilir. Cihazı temizlemek için aşağıdaki adımları takip edin;

- o Cihazın kapalı olduğundan emin olun.
- o Adaptörü veya elektrik kablosunu cihazdan sökün.
- o Cihazdaki bütün toz ve kiri temizlemek için yumuşak bir fırça kullanın.
- **Uyarılar!**
  - o Garanti süresi içinde cihazın içini kesinlikle açmayın.
  - o Cihazı temizlemek için hiç bir zaman alkol veya tiner kullanmayın; bu kimyasal maddeler hem kasaya hemde cihazın parçalarına zarar verebilir.
  - o Cihazın elektronik parçalarına su gelmemesine özen gösterin, hiçbir nedenle temizlik sırasında su veya sıvı kullanmayın.
  - o Sert veya aşındırıcı bir fırça kullanmayın.

### PERİYODİK BAKIM GEREKTİRMESİ DURUMUNDA PERİYODİK BAKIMIN YAPILACAĞI ZAMAN ARALIKLARI İLE KİMİN TARAFINDAN YAPILMASI GEREKTİĞİNE İLİŞKİN BİLGİLER

- Cihaz periyodik bakım gerektirmez.
- Cihaz, bulunduğu ortam çalışma şartları nedeniyle tozlanması durumunda, Cihaz Temizlenmesi maddesinde verilen talimatlara uygun olarak temizlenebilir.

### SANAYİ BAKANLIĞI TARAFINDAN TESPİT VE İLAN EDİLEN KULLANIM ÖMRÜ

- Bu ürünün T.C. Sanayi ve Ticaret Bakanlığı tarafından tespit ve ilan edilen kullanım ömrü 7(yedi) yıldır.

### GENEL GARANTİ ŞARTLARI

1. Garanti süresi malın teslimin tarihinden itibaren başlar ve **iki (2)** yıldır.
2. Malın bütün parçaları dahil olmak üzere tamamı kuruluşumuz garanti kapsamındadır.
3. Malın garanti süresi içerisinde arızalanması durumunda, tamirde geçen süre garanti süresine eklenir. Malın tamir süresi en fazla **otuz (30) iş günüdür**. Bu süre, mala ilişkin arızanın servis istasyonuna, servis istasyonunun olmaması durumunda, malın satıcısı, bayii, acentası, temsilciliği, ithalatçısı veya imalatçısından birisine bildirim tarihinden itibaren başlar. Sanayi malının arızasının **onbeş (15) gün** içerisinde giderilmemesi halinde, imalatçı-üretici veya ithalatçı, malın tamiri tamamlanıncaya kadar, benzer özelliklere sahip başka bir sanayi malını tüketicinin kullanımına tahsis etmek zorundadır.
4. Malın garanti süresi içerisinde, gerek malzeme ve işçilik gerekse montaj hatalarından dolayı arızalanması halinde, işçilik masrafı, değiştirilen parça bedeli ya da başka herhangi bir ad altında hiçbir ücret talep etmeksizin tamiri yapılacaktır.
5. Tüketicinin onarım hakkını kullanmasına rağmen Malın;
  - Tüketicie teslim edildiği tarihten itibaren, belirlenen garanti süresi içinde kalmak kaydıyla, bir yıl içerisinde; aynı arızanın ikiden fazla tekrarlanması veya farklı arızaların dörtten fazla meydana gelmesi veya belirlenen garanti süresi içerisinde farklı arızaların toplamının altıdan fazla olması unsurlarının yanı sıra, bu arızaların maldan yararlanamamayı sürekli kılması,
  - Tamiri için gereken azami sürenin aşılması,
  - Firmanın servis istasyonunun, servis istasyonunun mevcut olmaması halinde sırayla satıcısı, bayii, acentesi temsilciliği ithalatçısı veya imalatçı-üreticisinden birisinin düzenleyeceği raporla arızanın tamirini mümkün bulunmadığının belirlenmesi, durumlarında tüketici malın ücretsiz değiştirilmesini, bedel iadesi veya ayıp oranda bedel indirimi talep edebilir.
6. Malın kullanma kılavuzunda yer alan hususlara aykırı kullanılmasından kaynaklanan arızalar garanti kapsamı dışındadır.

7. Garanti Belgesi ile ilgili olarak çıkabilecek sorunlar için Sanayi ve Ticaret Bakanlığı Tüketicinin ve Rekabetin Korunması Genel Müdürlüğü'ne başvurabilir.

**Ticari Markalar**

- Draytek ve Vigor, Draytek Corp(Taiwan) 'in ticari markasıdır.
- Microsoft Windows 98, Windows NT, Windows 2000, Windows XP, Windows Server 2003, Internet Explorer ve Active Directory Microsoft Corporation'a ait kayıtlı markalardır.
- Netscape, Netscape Communications Corporation'a ait kayıtlı ticari markadır.
- Netscape Navigator ve Netscape Communicator da Netscape Communications Corporation'a aittir.
- Adobe Acrobat ve Acrobat Reader, Adobe Systems Incorporated 'e ait ticari markadır.
- SİMET, Simet Bilgisayar Ltd. Şti.'nin tescilli ticari markasıdır.

**ÜRÜN TANIMI, KULLANIM YERLERİ-AMAÇLARI VE TEKNİK ÖZELLİKLERİ****VIGORAP 800 ÖZELLİKLERİ**

SOHO (Küçük ofis veya Ev Ofisi) ve işyeri kullanıcıları gereksinimlerini hedefleyen VigorAP 800 Kablosuz Erişim Noktası özellikli router bütünleşik aygıttır. 802.11n standardı (drant n) destekleyen iki adet değiştirilebilir anteni ile 300Mbps hızlara kadar kablosuz erişim sağlayabilir. Önüne bağlanabilen bir Modem ile (örneğin ADSL, Kablonet, G.SHDSL veya VDSL gibi) Internet erişimi için kullanılabilir.

VigorAP 800, ağınıza güvenli yapmanız için, gelebilecek kötü niyetli saldırıları veya DoS saldırılarını yakalayan ve engel olan bir ağ güvenliği sağlayan Stateful Packet Inspection (SPI-Durumsal Paket İncelemesi), ağa gelebilecek bir saldırı karşısında kullanıcı ayarlı web filtreleme ayarları vs. gibi ileri düzeyde özellikleri olan gelişmiş güvenlik duvarına sahiptir.

VigorAP 800 içinde, 300Mbps veri hızlı kablosuz LAN erişimi sağlayan 802.11n uyumlu kablosuz modül gömülüdür. Kablosuz ağda veri güvenliği için, VigorAP 800, standart WEP ve endüstri dayanıklılığı olan WPA2 (IEEE 802.11i) şifreli her türlü iletilmiş veriyi çözebilir. Ekstra olarak, ağındaki kullanıcı yetkilendirmedeki kontrolü etkinleştiren Kablosuz Alıcı Listesi ve MAC Adres Kontrol özelliklerinin yanısıra dış ziyaretçilerin taramalarında görünmez olmak için Gizli SSID olma özelliklerini içerir.

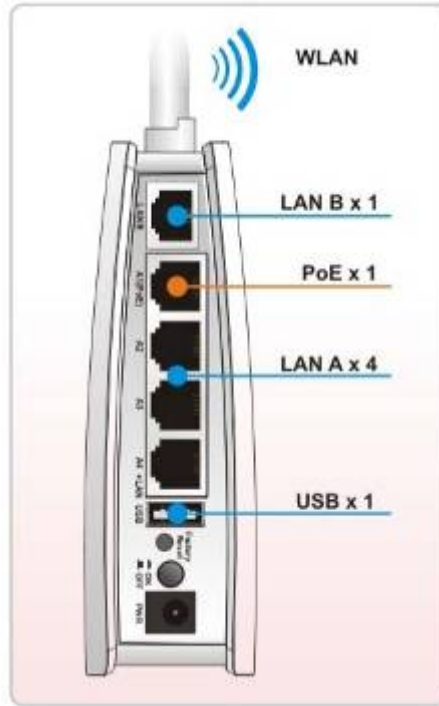
**VigorAP 800**

**VIGORAP 800 TEKNİK ÖZELLİKLERİ**

TEKNİK ÖZELLİKLER			
<b>Standart</b>	IEEE 802.11n (Draft 2.0) /g /b	<b>LAN</b>	1 adet 10/100M port RJ45
<b>Frekans Bandı</b>	2.4Ghz	<b>Boyutlar</b>	Yük (30mm) *Boy (127mm) *En (96mm)
<b>Anten</b>	2 adet sökülebilir Anten	<b>Sıcaklık</b>	0 – 40 C (Operasyon)
<b>Güvenlik</b>	64/128bit WEP, WPA, WPA2 Encryption ve 802.11x Authentication	<b>Nem</b>	10%-90% Non Condensing
<b>Gönderme Gücü</b>	11n = 15(+/-) dBm 11g = 15(+/-) dBm 11b = 18(+/-) dBm	<b>Güç</b>	12VDC

**LED Göstergeleri ve Bağlantıları**

Cihazın ön yüzüne ait göstergeler aşağıda verilmiştir.

**VIGORAP 800 Yan Yüz**

LED	Durum	Tanım
PWR (Güç)	Yanık	Cihaz enerjisi açık.
	Sönük	Cihaz enerjisi kapalı.
WLAN (Kablosuz)	Yanık	Kablosuz WPS modu açık.
	Yanıp Sönüyor	Veri gönderiliyor/alınıyor (sending/receiving).
LAN	Yanık	LAN portu bağlı

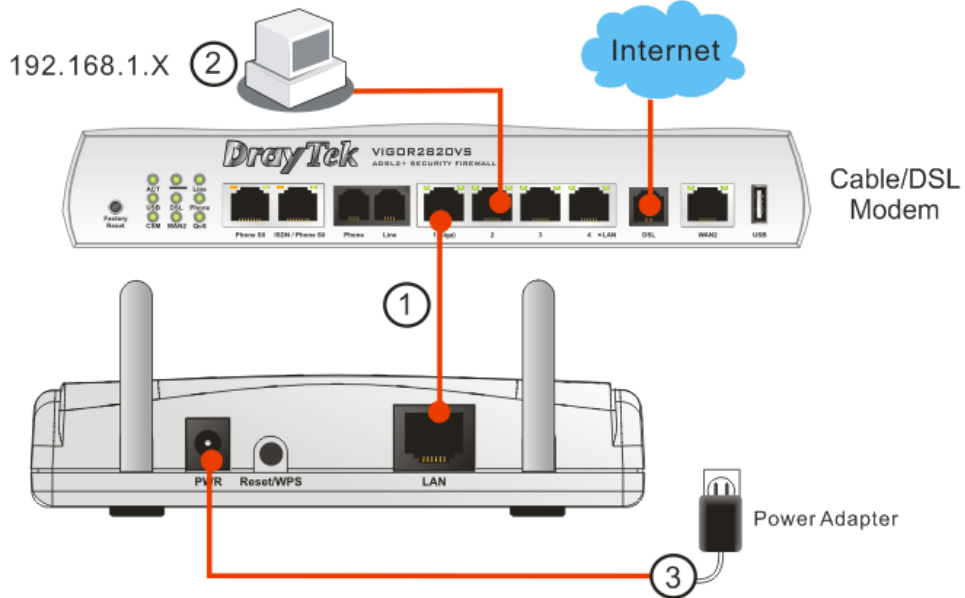
Sönük	LAN portu bağlı değil.
Yanıp Sönüyor	Veri gönderiliyor/alınıyor (sending/receiving).

Arayüz	Tanım
Antenler	İki adet ters SMA Anten konnektörüne bağlanan iki adet 3dBi gücünde anten kutu içerisinde ürün ile birlikte verilmektedir.
PWR (Güç)	Güç adaptörü bağlantısı konnektörü.
Reset / WPS	Fabrika ayarlarına dönüş: Kullanım: Cihazın enerjisini veriniz. Butona 10sn kadar basılı tutunuz. Bu durumda cihaz fabrika ayarlarına dönecektir.  Butona 5 sn den az basarsanız WPS bağlantısı aktif olacaktır.
LAN	Yerel Ağ cihazlarını bağlamak için ağ konnektörü.

## Donanım Bağlantıları

Routerınızı konfigüre etmeye başlamadan önce, cihazınıza doğru şekilde bağlı olmanız gerekir.

1. Cihazınızın LAN portuna PC, Network veya bir Router bağlantısını ethernet kablosu ile gerçekleştiriniz.
2. Güç kablosunun bir ucunu aygıtın güç portuna bağlayın. Diğer ucunu da elektrik prizine takın.
4. Routerı çalıştırın.



## TEMEL AYARLARIN YAPILMASI

Routerı düzgün bir şekilde kullanabilmemiz için, Web ayarları şifresini, güvenlik ve ilk temel ayarların düzenlenebilmesi için değiştirmemiz gerekmektedir.

Bu bölüm, bir yöneticinin şifreyi nasıl kuracağını ve Internet'e başarılı erişim için temel ayarların nasıl yapılacağını

gösterir.

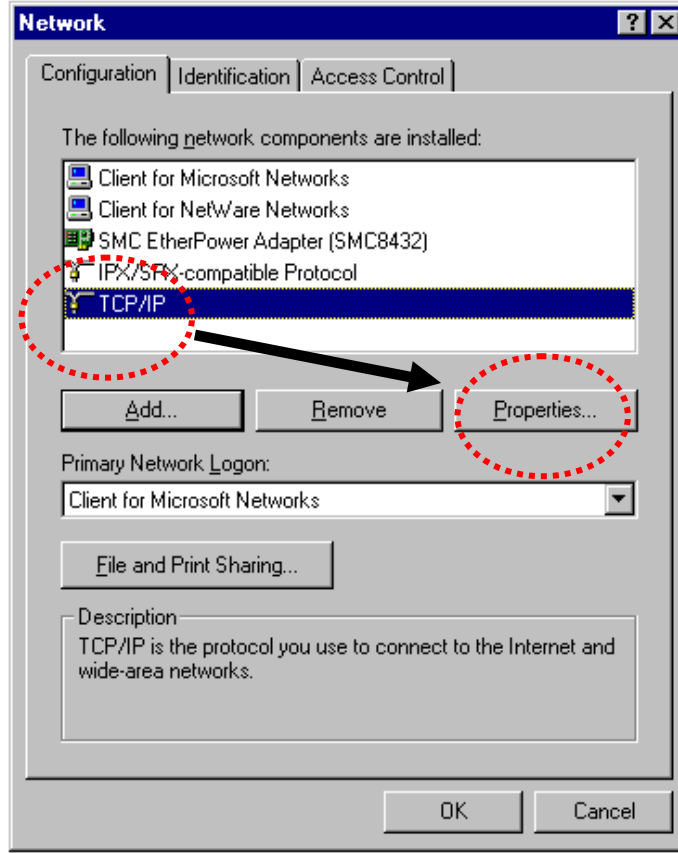
### ***CİHAZA ERIŞİM İÇİN GEREKLİ AYARLAR***

1. Bilgisayarınızın Router a doğru şekilde bağlandığından emin olun.

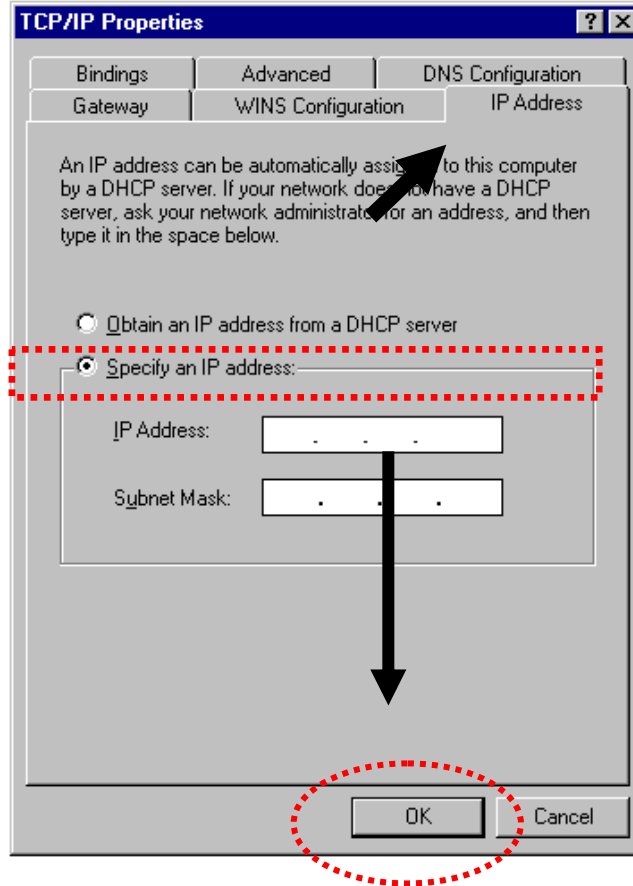
Uyarı: Bilgisayarınızın otomatik IP almasını sağlayabilir veya kendiniz router'ın varsayılan IP'si olan **192.168.1.2** ile aynı subnette olacak şekilde bir IP verebilirsiniz.

#### **Windows 95/98/Me kullanıcıları için Network Ayarları**

Başlat menüsünden Control Panel menüsüne geçiniz. Burada Network üzerine çift tıklayınız.TCP/IP seçeneği üzerine gelip özelliklerini görüntüleyiniz.

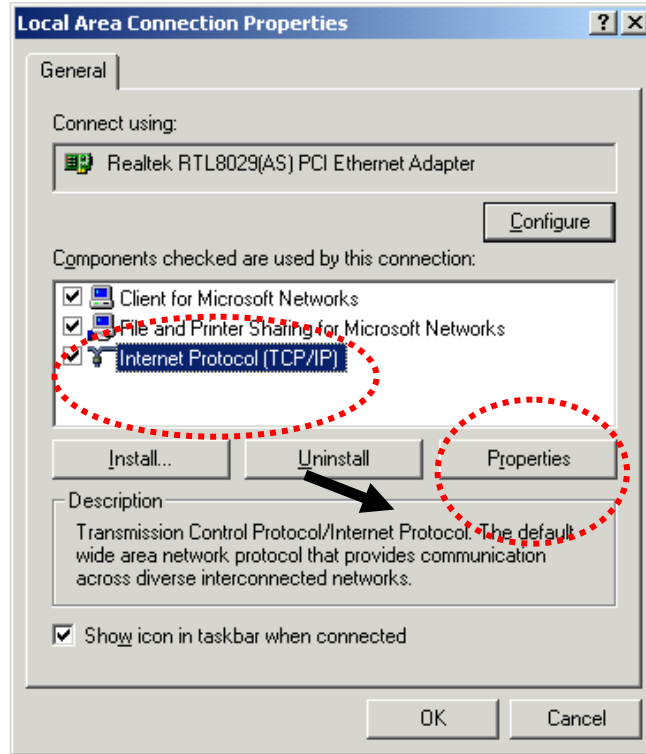


Specify IP adres bölümüne geçip burada ; IP Adres bölümüne 192.168.1.9 ve subnetmask bölümüne 255.255.255.0 değerlerini giriniz.



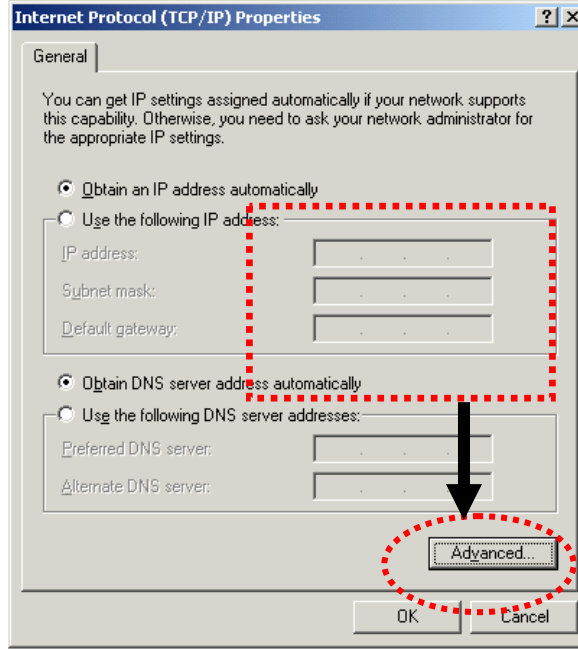
### Windows 2000 kullanıcıları için Network Ayarları

Başlat menüsünden Control Panel menüsüne geçiniz. Burada Network üzerine çift tıklayınız. TCP/IP seçeneği üzerine gelip özelliklerini görüntüleyiniz.



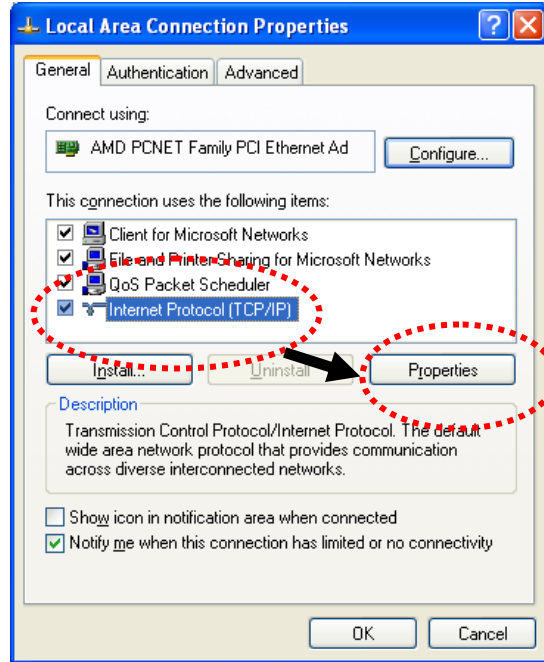


Use the following IP adres bölümüne geçip burada ; IP Adress bölümüne 192.168.1.9 ve subnetmask bölümüne 255.255.255.0 değerlerini giriniz.

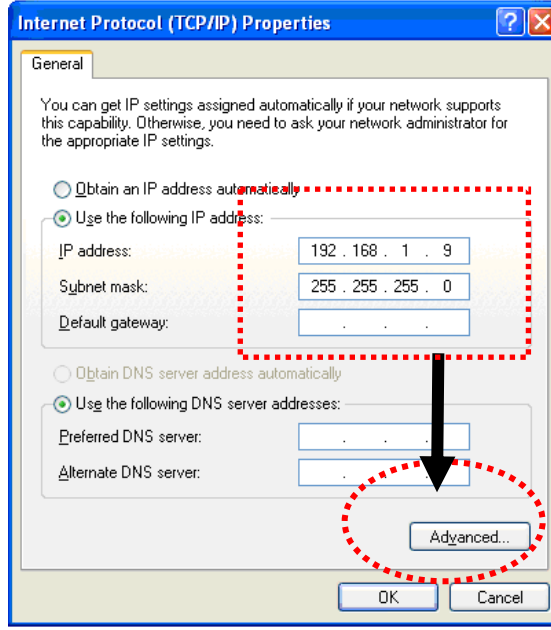


### Windows XP kullanıcıları için Network Ayarları

Başlat menüsünden Control Panel menüsüne geçiniz. Burada Local Area Network üzerine çift tıklayınız. TCP/IP seçeneği üzerine gelip özelliklerini görüntüleyiniz.

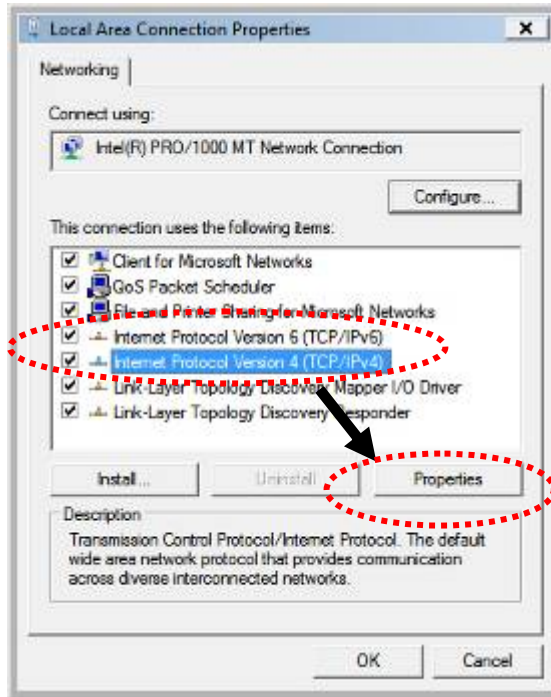


Use the following IP adres bölümüne geçip burada ; IP Adress bölümüne 192.168.1.9 ve subnetmask bölümüne 255.255.255.0 değerlerini giriniz.

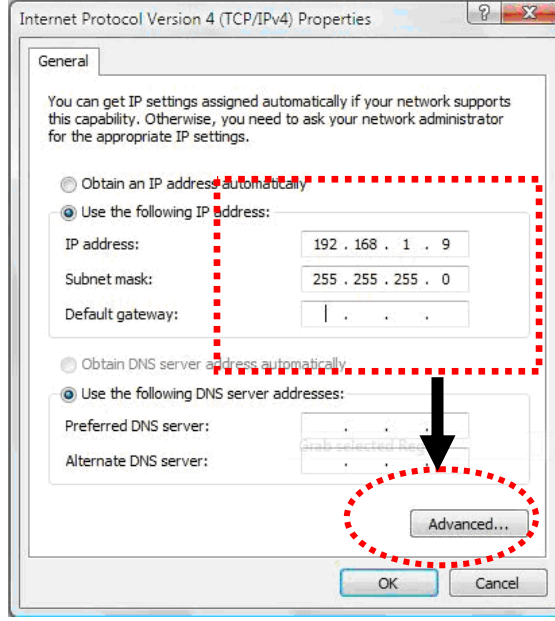


### Windows VISTA kullanıcıları için Network Ayarları

Başlat menüsünden Control Panel menüsüne geçiniz. Burada View Network Status Tasks ve Manage Network Connection bölümünde sağ tuşla Local Area Network Connection Properties üzerine tıklayınız. Internet Protocol Version 4 (TCP/IP-4) seçeneği üzerine gelip özelliklerini görüntüleyiniz.



Use the following IP adres bölümüne geçip burada ; IP Adres bölümüne 192.168.1.9 ve subnetmask bölümüne 255.255.255.0 değerlerini giriniz.

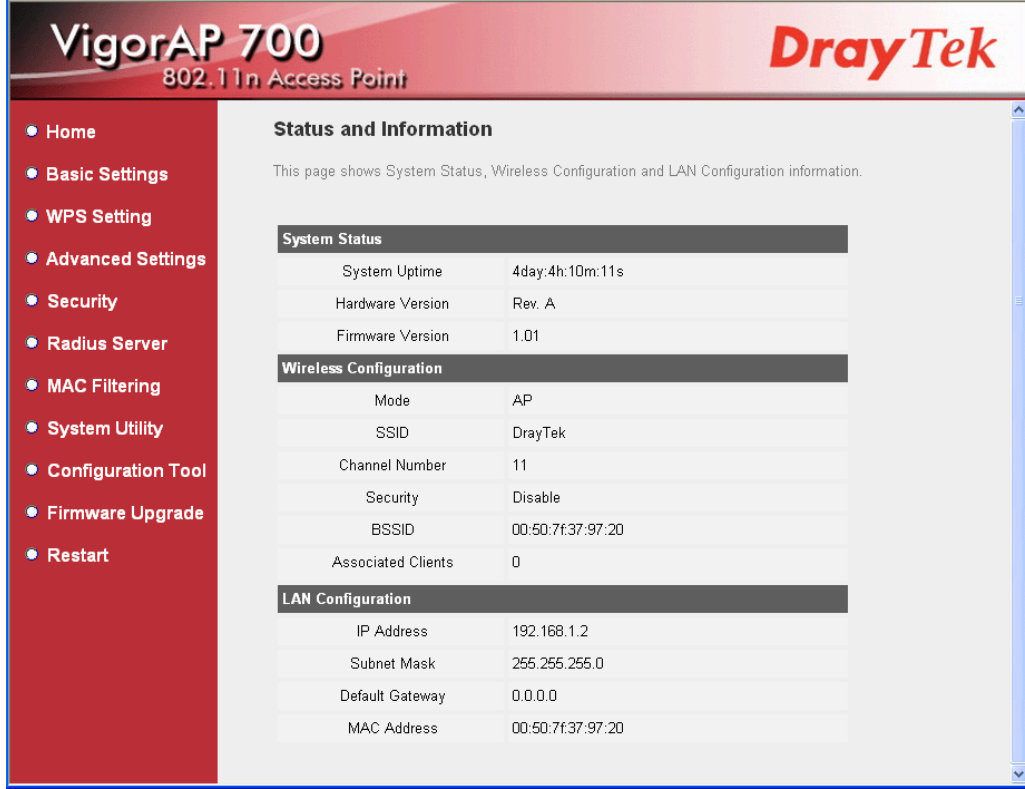


## WEB ARAYÜZÜNE BAĞLANTI VE AYARLAR

Ardından web browser'ı açın ve <http://192.168.1.2> yazın. Eğer bağlantınız başarılıysa bir pop-up pencere açılacak ve sizden kullanıcı adı ve parolası isteyecektir. Varsayılan boş değerlerde bırakın ve devam etmek için OK'e basın.



3. İlk ayarlardan sonra aşağıda gösterildiği gibi ana sayfa gelecektir.



**VigorAP 700**  
802.11n Access Point

**DrayTek**

- Home
- Basic Settings
- WPS Setting
- Advanced Settings
- Security
- Radius Server
- MAC Filtering
- System Utility
- Configuration Tool
- Firmware Upgrade
- Restart

**Status and Information**

This page shows System Status, Wireless Configuration and LAN Configuration information.

System Status	
System Uptime	4day:4h:10m:11s
Hardware Version	Rev. A
Firmware Version	1.01

Wireless Configuration	
Mode	AP
SSID	DrayTek
Channel Number	11
Security	Disable
BSSID	00:50:7f:37:97:20
Associated Clients	0

LAN Configuration	
IP Address	192.168.1.2
Subnet Mask	255.255.255.0
Default Gateway	0.0.0.0
MAC Address	00:50:7f:37:97:20

4. **System Utility** sayfasına gidin ve **Password Setting** seçin.

• **Password Settings**

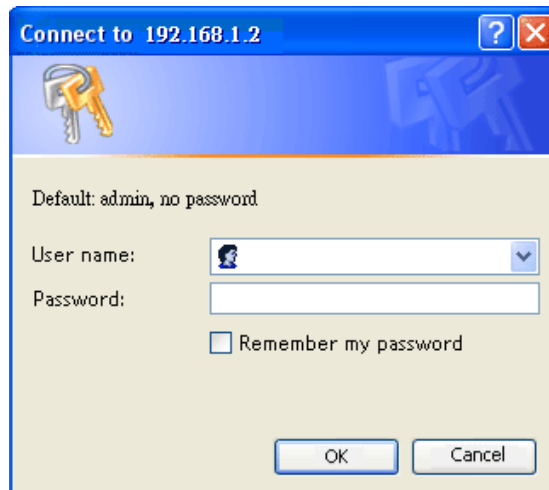
Current Password :

New Password :

Confirm Password :

5. **Current Password** kısmına oturum açma şifresini girin (varsayılanı boştur). **New Password** kısmına yenisini girin ve **Confirm Password** kısmına yeniden girin. Ardından devam etmek için **OK** e basın.

6. Artık şifre değiştirilmiştir. Web konfigürasyon sayfasına girmek için artık yeni şifrenizi kullanmanız gerekir.



Connect to 192.168.1.2

Default: admin, no password

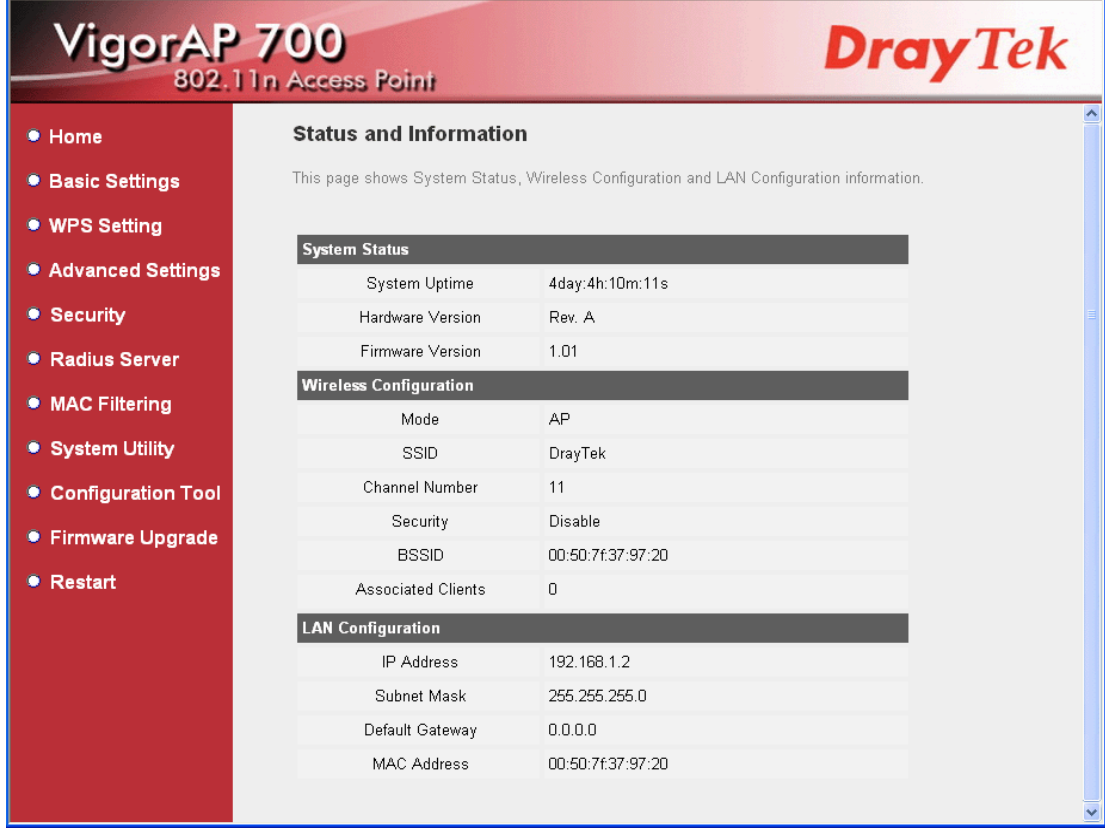
User name:

Password:

Remember my password

OK Cancel

## Sistem Durumunu Görüntüleme



**VigorAP 700**  
802.11n Access Point

**DrayTek**

- Home
- Basic Settings
- WPS Setting
- Advanced Settings
- Security
- Radius Server
- MAC Filtering
- System Utility
- Configuration Tool
- Firmware Upgrade
- Restart

### Status and Information

This page shows System Status, Wireless Configuration and LAN Configuration information.

System Status	
System Uptime	4day:4h:10m:11s
Hardware Version	Rev. A
Firmware Version	1.01

Wireless Configuration	
Mode	AP
SSID	DrayTek
Channel Number	11
Security	Disable
BSSID	00:50:7f:37:97:20
Associated Clients	0

LAN Configuration	
IP Address	192.168.1.2
Subnet Mask	255.255.255.0
Default Gateway	0.0.0.0
MAC Address	00:50:7f:37:97:20

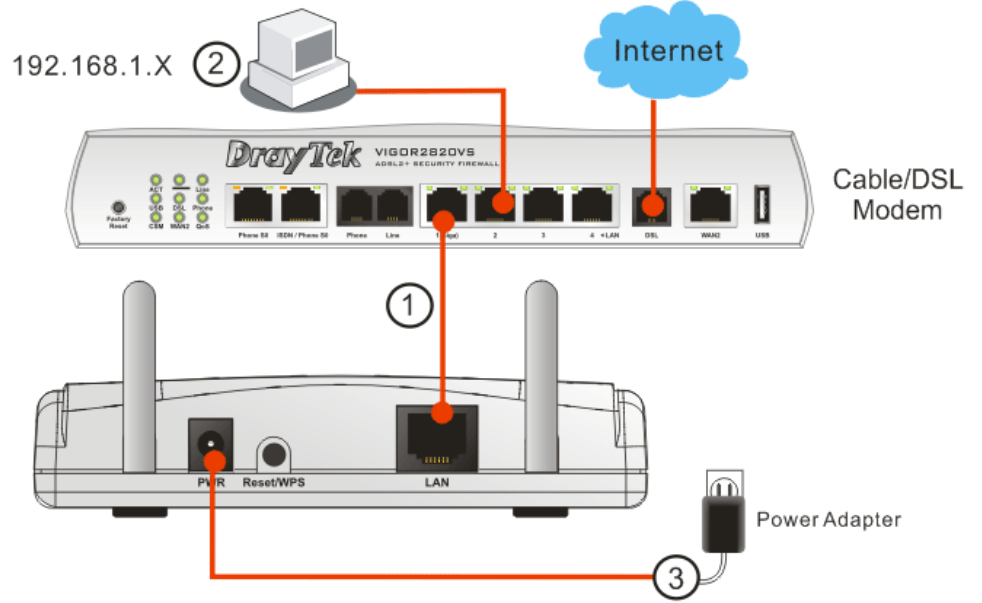
System Uptime (Sistem Aktif olma zamanı)	Cihazın ne kadar süredir çalıştığını gösterir
Hardware Version (Donanım Versiyonu)	Cihazın donanım versiyonunu gösterir. Bu bilgi yazılım yüklemeleri ve iyileştirmeler sırasında gerekebilir.
Firmware Version (Yazılım Versiyonu)	Cihazın yazılım versiyonunu gösterir. Daha yeni bir yazılım çıktığında yükseltim yapmanız için gerekebilir.
Mode (Mod)	Wireless operasyon modunu gösterir. (Sonraki bölüme bakınız)
SSID	Wireless SSID numarasını gösterir (VigorAP 700 tanıtımı için)
Channel Number (Kanal Numarası)	Wireless kanal numarasını gösterir.
Security (Güvenlik)	Wireless güvenlik setinin durumunu gösterir.
BSSID	Wireless BSSID numarasını gösterir. (Kullanıcı tarafından değiştirilemeyen numara)
Associated Clients (İstemciler)	Wireless bağlanmış istemcileri gösterir.
IP Address (IP Adresi)	Cihazın IP adresini gösterir.
Subnet Mask (Ağ maskesi)	Cihazın IP Adres Maskesini gösterir.
Default Gateway (Ağ Geçidi)	Cihazın varsayılan ağgeçidini gösterir.
MAC address	Cihazın Lan arayüzüne ait MAC adresini gösterir.

## SORUN GİDERME

### İNTERNETE BAĞLANAMIYORSANIZ AŞAĞIDAKİLERİ KONTROL EDİNİZ

#### Donanım Kontrolü!

Cihazın elektrik girişinin takılı olduğundan, elektrik düğmesinin açık olduğundan, network kablosunun takılı olduğundan ve bunların LED lerinin yandığından emin olunuz.



Bilgisayarınızın network kablosunun takılı olduğundan emin olunuz.

Cihaz ile fiziki bağlantınızın çalışıp çalışmadığını kontrol etmek için bilgisayarınızdan cihazı ping ediniz.

```
Command Prompt
Microsoft Windows XP [Version 5.1.2600]
(C) Copyright 1985-2001 Microsoft Corp.

C:\Documents and Settings\sanhu>ping 192.168.1.1

Pinging 192.168.1.1 with 32 bytes of data:

Reply from 192.168.1.1: bytes=32 time<1ms TTL=255
Reply from 192.168.1.1: bytes=32 time<1ms TTL=255
Reply from 192.168.1.1: bytes=32 time<1ms TTL=255
Reply from 192.168.1.1: bytes=32 time<1ms TTL=255

Ping statistics for 192.168.1.1:
    Packets: Sent = 4, Received = 4, Lost = 0 (0% loss),
    Approximate round trip times in milli-seconds:
        Minimum = 0ms, Maximum = 0ms, Average = 0ms

C:\Documents and Settings\sanhu>
```

Eğer hala bağlanamadıysanız PC nizin IP ayarlarını kontrol etmelisiniz.

**Servis Sağlayıcı Ayarları Doğru mu?**

**Internet Access Setup**(internet erişim ayarları) bölümünden servis sağlayıcı ayarlarınızı kontrol edin.

**PPPoE/PPPoA Kullanıcıları İçin**

1. **Enable** seçeneğinin seçildiğinden emin olun.
2. **DSL Modem Settings**(DSL modem ayarları) kısmında doğru değerlerin girildiğinden emin olun. (VPI-8,VCI-35,PPPoE,LLC/SNAP,G.DMT)
3. Servis sağlayıcınız tarafından verilen kullanıcı adı ve şifrenizin doğru girildiğinden emin olun.

Internet Access >> PPPoE / PPPoA

PPPoE / PPPoA Client Mode  
PPPoE/PPPoA Client  Enable  Disable

**DSL Modem Settings**  
Multi-PVC channel: Channel 1  
VPI: 8  
VCI: 35  
Encapsulating Type: LLC/SNAP  
Protocol: PPPoE  
Modulation: Multimode

**PPPoE Pass-through**  
 For Wired LAN  
 For Wireless LAN

**TRDN Dial Backup Setup**  
Dial Backup Mode: None

**ISP Access Setup**  
ISP Name: simet  
Username: 88623721@simet.net  
Password: \*\*\*\*\*  
PPP Authentication: PAP or CHAP  
 Always On  
Idle Timeout: 180 second(s)  
IP Address From ISP: WAN IP Alias  
Fixed IP:  Yes  No (Dynamic IP)  
Fixed IP Address:

\* : Required for some ISPs  
 Default MAC Address  
 Specify a MAC Address  
MAC Address: 00 50 7F 27 38 AB

Scheduler(1-15)

**Fabrika Ayarlarına Geri Dönme**

**Uyarı:** "factory default setting"e tıkladıktan sonr, önceden yapmış olduğunuz tüm ayarları kaybedersiniz. Bunu yapmadan önce yedek alın. Varsayılan şifre boştur.

**Yazılımsal Reset**

Fabrika ayarlarına Web konfigüratöründen de dönebilirsiniz.

**Restart**

In the event that the system stops responding correctly or stops functioning, you can perform a Restart. Your settings will not be changed. To perform the restart, click on the Apply button below. You will be asked to confirm your decision. The Restart will be complete when the LED Power light stops blinking.

**Donanımsal Reset**

Router çalışırken, butona 5-6 saniye basılı tutun. ACT ışığı hızlıca yanıp sönmeye başladığında bırakın. Router fabrika ayarlarıyla yeniden başlayacaktır.

Sorunuz hala düzelmezse servis sağlayıcınız ve ürün dağıtıcınızla görüşünüz.

**YETKİLİ SERVİSLER**

SIRA NO	UNVAN	HİZMET YERİ ADRESİ	YETKİLİNİN ADI SOYADI	TEL/FAKS	VERGİ NO
1	SİMET BİL.HAB.ELEK.REK.TUR.GID.OTO.İNŞ.TEKS EML.TEM.MED.MÜH.GÜV.SİS.ORG.NAK.SAN.LTD.	ÇETİN EMEÇ BULVARI 8.CAD. 84.SK.3/1 A.ÖVEÇLER/ANKARA	SİBEL BEDİR RENKMEN	312-472 87 87 312-472 31 31	7700072424
2	BETİM BİLGİSAYAR EĞİTİM TİC.SAN.VE İNŞ.LTD.ŞTİ.	İSTEMİYE MAH.TURGUT TEMELLİ CAD EREN İŞ MERK. KAT:1 N:4 MALATYA	EMİNE YILDIRIM	422-326 01 73 422-323 67 40	1670070120
3	ASBİMSAN ELEKTRONİK BİLGİSAYAR SAN.TİC.LTD.ŞTİ	CİNNAH CAD.NO:61/1-3 ÇANKAYA/ANKARA	AHMET SITKI YAZICIOĞLU	312-441 64 55 312-441 73 33	0860039811
4	ÇÖZÜMEVİ ELEKTRONİK MEDİKAL BİLİŞİM KIRTASIYE İNŞ.GIDA SAN TİC.LTD.ŞTİ	KONUR SOKAK NO:63/5 BAKANLIKLAR-ÇANKAYA/ANKARA	NESİMİ KEÇELİOĞLU	312-419 46 15 312-419 46 17	2630285720
5	ATM BİLGİSAYAR YAZ.DON.ELEKT.İLETİŞİM VE DAN.HİZ.TİC.LTD.ŞTİ	BOĞAZ SOKAK NO:27/1 GOP/ANKARA	ABDULLAH TANSEL GEZMİŞ	312-4661476 312-4686198	1030059918
6	DEMİREZEN BİLGİSAYAR VE OTO SANAYİ TİC.LTD.ŞTİ	GAZİ MUHTARPAŞA BUL. 4.CAD SAİT SAYIN İŞ MERK ALTI NO:13 GAZİANTEP	MEHMET BULUT	242-3450911 242-3353047	2730039264
7	BÜKOM BÜRO MAKİNALARI PAZ. SAN. VE TİC A.Ş.	HALK SOKAK NO:22/1 KIZILAY / ANKARA	LEVENT SARUHAN	312-433 62 29 312-433 35 06	1920003238
8	VİZYON ELEKT.BİLİŞİM SİSTEMLERİ VE DANIŞ.SANAYİ TİCARETLTD.ŞTİ.	KOCATEPE OLGUNLAR SOK.NO:36/4 ÇANKAYA/ANKARA	AHMET BAL ALİ BAL	312-419 94 51 312-419 83 96	9250142774
9	URFANET MUHAMMET TAŞÇILAR	BAHÇELİEVLER MAH.4.SOK TAŞÇILAR APT.ALTİ NO:27 ŞANLIURFA	MUHAMMET TAŞÇILAR	414-316 36 69 414-312 17 42	8260112093
10	ARNİL-NET BİLGİSAYAR İLETİŞİM HZM YAZ.TURZ.SAN.TİC.LTD.ŞTİ	İMÖNÜ CAD.HÜZMEN PLAZA A BLOK NO:29/A OSMANGAZİ	SERKAN AKSOY	224-224 91 63 224-223 58 60	800048520
11	NİSAN BİLGİSAYAR LTD.ŞTİ.	MAREŞAL FEVZİ ÇAKMAK MAH. NO:16/C-16 BEŞEVLER / ANKARA	RAHMİ ŞİMŞEK	312-212 96 96 312-223 57 57	6310050405
12	ŞAHİNOĞLU BİLGİSAYAR İLETİŞİM SİSTEMLERİ KIRTASIYE SAN.VE TİC.LTD.ŞTİ	TABAKLAR MAH.AKBABA SOKAK NO:2 BOLU	TURGAY ŞAHİNOĞLU	374-212 70 86 374-217 30 49	7980462223
13	ÇİZGİ BİLG..TAN. HİZ. TİC. LTD. ŞTİ.	REŞATBEY MAH. FUZULİ CAD. EROĞLU APT. ZEMİNKAT 37/A SEYHAN/ADANA	MEHMET ALİ ALTUN	322-4577507 322-4578948	742032419
14	SHOV BİLGİSAYAR TAN.HİZ.TUR.TİC.LTD.ŞTİ.	STRAZBURG CAD.NO:40/A SİHİHYE/ANKARA	LEVİN FİGEN OKUMUŞ	312-229 87 92 312-230 20 13	7690008054
15	PROBİLİŞİM BİLGİSAYAR VE İLETİŞİM SİSTEMLERİ TİC.LTD.ŞTİ.	ÇETİN EMEÇ BULVARI 1325.SOKAK NO:10/3 A.ÖVEÇLER/ANKARA	MUSA ELMALI	312-4733585 312-4733565	8590500880
16	BİRCAN BİLGİSAYAR İNŞ.SAN.TİC.LTD.ŞTİ.	KİRİŞÇİ MAH. ŞEHİT ZAFER AK CAD. NO:4 KARAMAN	BAYRAM BİRCAN	338-2132222 338-2149382	1770052623
17	ATLANTİS BİLGİSAYAR –NEVRES SARIZ	BANKALAR CAD. 3.PARK SOK. DEVECİ İŞ MERKEZİ KAT:2 NO:38 SİVAS	NEVRES SARIZ	346-2231429 346-2220966	14729305438
18	ÖZKAN ALTAY BİLGİSAYAR ELEKTRONİK İNŞAAT VE GIDA SAN.TİC.LTD.ŞTİ.	VATAN MAH.POLAT CAD. NO:74/A YEŞİLYURT/İZMİR	ÖZKAN ALTAY	232-2452323 232-2453836	7340129856
19	PROBİL BİLGİSAYAR VE PROG.SAN.TİC.LTD.ŞTİ	ŞARKIYE MAH. KAZIM KARABEKİR CAD. NO:13 ORDU	ERCAN ÖKTENAY	452-2251920 452-2251921	7330032316
20	AHMET AYDIN-BİLGİSAYAR HASTANESİ	NUSRATİYE MAH. 119.CAD. NO:117/A MERSİN	AHMET AYDIN	324-3365559	11534346816
21	BİLGİ TEKNOLOJİLERİ BİLGİSAYAR İNTERNET VE YAZILIM HİZMETLERİ SAN.TİC.LTD.ŞTİ.	ÖVEÇLER 1.CADDE 14/A ÇANKAYA/ANKARA	EMRE YILDIRIM	312-4784446	1720116541