



Synology

DS1618Plus Serisi NAS

Veri Yedekleme Cihazı

TANITMA VE KULLANMA KILAVUZU

GEÇERLİ OLDUĞU ÜRÜNLER VE KODLARI:

MODELLER	AÇIKLAMA
DS1618Plus	Synology Disk Station DS1618Plus NAS Veri Yedekleme Cihazı

İMALATÇI FİRMA	İTHALATÇI FİRMA
SYNOLOGY Inc. 6F-2, No.106, Chang An W. Rd., Taipei 103, Taiwan TEL : +886 2 2552 1814 www.synology.com, info@synology.com	SİMET TEKNOLOJİ SAN. TİC. A.Ş. 1065. CAD. 1280.SOK. NO:5/17-18 ÖVEÇLER – ÇANKAYA / ANKARA TEL : (312) 472 87 87 FAKS : (312) 472 31 31 www.simet.com.tr , info@simet.com.tr

BAKIM ONARIM VE KULLANIMDA UYULMASI GEREKEN KURALLAR**! DİKKAT !****CİHAZ İÇİNDE KULLANICININ TAMİR EDEBİLECEĞİ PARÇA YOKTUR.
ARIZA DURUMUNDA SATICI FİRMAYA VEYA SERVİS İSTASYONUNA BAŞVURUNUZ.**

- Cihazınızı yeni bir bölgede çalıştırmadan önce cihazın çalışma voltajı ile şebeke voltajının uyumlu olduğundan emin olunuz.
- Yanma ve şok tehlikesinden korunmak için, cihazın yağmur veya rutubete maruz kalmamasına özen gösteriniz.
- Cihazınızı, aşırı tozdan, yüksek ısıdan, nemden ve güneş ışığından uzak tutunuz.
- Cihazınızı, iyi havalandırılan bir yerde havalandırma deliklerini kapatmadan kullanınız.
- Cihazın yetkisiz kişilerce modifikasyonu veya orijinal adaptörü dışında başka bir adaptör ile bağlanması cihazınızın zarar görmesine sebep olabilir.
- Cihazınızı, şehir şebekesinde meydana gelebilecek interrupt (yüksek / alçak akım / gerilim dalgalanması) 'lardan koruyabilmek için ups (kesintisiz güç kaynağı) ile kullanmalısınız.

TAŞIMA VE NAKLİYE SIRASINDA DİKKAT EDİLECEK HUSUSLAR

- Cihazın kapalı olduğundan emin olun.
- Adaptörü veya elektrik kablosunu prizden çekin.
- Cihazı orijinal paketleme malzemelerini kullanarak tekrar paketleyin ve tekrar cihazın orijinal kutusuna yerleştirin.
- Cihazın orijinal kutusunu bulamamanız durumunda, cihazın ve aksamalarının hasar görmeyeceği şekilde kavrıyacak köpüklü koruyucu maddeler ile sararak uygun bir karton kutuya yerleştiriniz.
- Dikkat, taşıma kurallarına uymamanız durumunda hasar görebilecek cihazlarınız garanti kapsamı dışında kalacaktır.

**KULLANIM SIRASINDA İNSAN VE ÇEVRE SAĞLIĞINA TEHLİKELİ VEYA
ZARARLI OLABİLECEK DURUMLARA İLİŞKİN UYARILAR**

- **Lityum Batarya Uyarısı (Tüm Modeller)**
Cihaz tarafından kullanılan lityum batarya kullanıcı tarafından değiştirilemez. Simet Yetkili Servis İstasyonlarından bir eleman tarafından değiştirilmelidir. Cihaz üzerinde bulunan Lityum batarya cihaz kullanım ömrü boyunca çalışabilecek şekilde planlanmış ve yerleştirilmiştir.
- **Kablo Bağlantıları (Tüm Modeller)**
Tüm ethernet ve RS232 (Konsol) kabloları direk olarak diğer cihazlara bağlanmak içindir. Var olan kablolama sistemine veya duvardaki data prizlerine direk takmayın. Bu tür bir ihtiyaç olduğunda Yetkili Servis İstasyonlarına başvurunuz.

KULLANIM HATALARINA İLİŞKİN BİLGİLER**CİHAZINI KULLANMADAN ÖNCE, KULLANMA KILAVUZUNDAKİ BÜTÜN PROSEDÜRLERİ DİKKATLİCE
UYGULADIĞINIZA EMİN OLUN.**

- Bütün talimatları dikkatle okuyun.
- Talimatları ileri tarihlerde kullanmak için saklayın.
- Cihazı temizlemeden önce fişi prizden çekin. Sıvı veya aerosol temizleyiciler kullanmayın. Yanıcı sıvılar (tiner, gazyağı, v.s.) kullanmayın.
- Cihazı hareketli yüzeylere veya kalorifer ya da ısı kaynağının yakınına yerleştirmeyin. Cihazınız düşebilir, ısıdan hasar görebilir ve ciddi zarara yol açabilir.
- Eğer uzatma kablosu kullanılacaksa, uzatma kablosuna bağlanan cihazların toplam akımının, uzatma kablosunun akım kapasitesini aşmadığına emin olun. Aynı şekilde duvardaki prize bağlı olan cihazların toplam olarak çektikleri akımın prizin akım taşıma kapasitesini aşmadığına emin olun.
- Herhangi bir kablunun enerji kablosu veya adaptöre dayanmasına müsaade etmeyin. Cihazı, insanların kablo üzerinden yürüyebileceği yerlere yerleştirmeyin.
- Hasarlı veya aşınmış elektrik kablolarını kullanmayın.
- Bakım işini kendiniz yapmayın, kapağın açılması sizi tehlikeli voltaj noktaları veya başka risklere maruz bırakabilir. Servis hizmetlerini yetkili servise bırakın.
- Aşağıdaki belirtilen durumlarda fişi çekin ve yetkili servise haber veriniz;
 - Elektrik kablosu veya fiş zarar gördüğünde, yıprandığında,
 - Cihaza sıvı döküldüğünde,

- Cihaz yağmur veya suya maruz kaldığında,
- Operasyon talimatlarına uygun hareket edilmesine rağmen, cihaz normal çalışmıyorsa veya performansında farkedilir bir değişiklik varsa.
- Cihaz düşerse veya kabin karar görürse,
- Hiçbir nedenle cihazın içini açmayınız.

**TÜKETİCİNİN KENDİ YAPABİLECEĞİ BAKIM, ONARIM VEYA ÜRÜNÜN TEMİZLİĞİNE İLİŞKİN BİLGİLER
CİHAZINIZ HIÇBİR NEDENLE BAKIM GEREKTİRMEZ.**

- **Cihazın Temizlenmesi**
Cihazının sürekli ve en iyi şekilde çalışmasını sağlamak için gerekli görüldüğünde veya yılda bir iki defa tamamen temizlenebilir. Cihazı temizlemek için aşağıdaki adımları takip edin;
 - Cihazın kapalı olduğundan emin olun.
 - Adaptörü veya elektrik kablosunu cihazdan sökün.
 - Cihazdaki bütün toz ve kiri temizlemek için yumuşak bir fırça kullanın.
- **Uyarılar!**
 - Garanti süresi içinde cihazın içini kesinlikle açmayın.
 - Cihazı temizlemek için hiç bir zaman alkol veya tiner kullanmayın; bu kimyasal maddeler hem kasaya hemde cihazın parçalarına zarar verebilir.
 - Cihazın elektronik parçalarına su gelmemesine özen gösterin, hiçbir nedenle temizlik sırasında su veya sıvı kullanmayın.
 - Sert veya aşındırıcı bir fırça kullanmayın.

**PERİYODİK BAKIM GEREKTİRMESİ DURUMUNDA PERİYODİK BAKIMIN YAPILACAĞI ZAMAN ARALIKLARI İLE
KİMİN TARAFINDAN YAPILMASI GEREKTİĞİNE İLİŞKİN BİLGİLER**

- Cihaz periyodik bakım gerektirmez.
- Cihaz, bulunduğu ortam çalışma şartları nedeniyle tozlanması durumunda, Cihaz Temizlenmesi maddesinde verilen talimatlara uygun olarak temizlenebilir.

GÜMRÜK VE TİCARET BAKANLIĞI TARAFINDAN TESPİT VE İLAN EDİLEN KULLANIM ÖMRÜ

- Bu ürünün T.C. Gümrük ve Ticaret Bakanlığı tarafından tespit ve ilan edilen kullanım ömrü **5(Beş)** yıldır. Bu ürün için T.C. Gümrük ve Ticaret Bakanlığı tarafından belirlenen **Servis Sayısı 1 (bir)** adettir. Kılavuzun son sayfasında Yetkili Servisler bölümünde verilmiştir.

GENEL GARANTİ ŞARTLARI

1. Garanti süresi malın teslimin tarihinden itibaren başlar ve **iki (2)** yıldır.
2. Malın bütün parçaları dahil olmak üzere tamamı kuruluşumuz garanti kapsamındadır.
3. Malın ayıplı olduğunun anlaşılması durumunda tüketici, 6502 sayılı Tüketicinin Korunması Hakkında Kanunun 11 inci maddesinde yer alan;
 - a. Sözleşmeden dönme,
 - b. Satış bedelinden indirim isteme,
 - c. Ücretsiz onarılmasını isteme,
 - d. Satılanın ayıpsız bir misli ile değiştirilmesini isteme, haklarından birini kullanabilir.
4. Tüketicinin bu haklardan ücretsiz onarım hakkını seçmesi durumunda satıcı; işçilik masrafı, değiştirilen parça bedeli ya da başka herhangi bir ad altında hiçbir ücret talep etmeksizin malın onarımını yapmak veya yaptırmakla yükümlüdür. Tüketici ücretsiz onarım hakkını üretici veya ithalatçıya karşı da kullanabilir. Satıcı, üretici ve ithalatçı tüketicinin bu hakkını kullanmasından müteselsilen sorumludur.
5. Tüketicinin, ücretsiz onarım hakkını kullanması halinde malın;
 1. Garanti süresi içinde tekrar arızalanması,
 2. Tamiri için gereken azami sürenin aşılması,
 3. Tamirinin mümkün olmadığının, yetkili servis istasyonu, satıcı, üretici veya ithalatçı tarafından bir raporla belirlenmesi durumlarında;tüketici malın bedel iadesini, ayıp oranında bedel indirimi veya imkân varsa malın ayıpsız misli ile değiştirilmesini satıcıdan talep edebilir. Satıcı, tüketicinin talebini reddedemez. Bu talebin yerine getirilmemesi durumunda satıcı, üretici ve ithalatçı müteselsilen sorumludur.

6. Malın tamir süresi **Yirmi (20) iş gününü** geçemez. Bu süre, garanti süresi içerisinde mala ilişkin arızanın yetkili servis istasyonuna veya satıcıya bildiri tarihi tarihinde, garanti süresi dışında ise malın yetkili servis istasyonuna teslim tarihinden itibaren başlar. Malın arızasının **on (10) iş günü** içerisinde giderilememesi halinde, üretici veya ithalatçı; malın tamiri tamamlanıncaya kadar, benzer özelliklere sahip başka bir malı tüketicinin kullanımına tahsis etmek zorundadır. Malın garanti süresi içerisinde arızalanması durumunda, tamirde geçen süre garanti süresine eklenir.
7. Malın kullanma kılavuzunda yer alan hususlara aykırı kullanılmasından kaynaklanan arızalar garanti kapsamı dışındadır.
8. Tüketici, garantiden doğan haklarının kullanılması ile ilgili olarak çıkabilecek uyuşmazlıklarda yerleşim yerinin bulunduğu veya tüketici işleminin yapıldığı yerdeki Tüketici Hakem Heyetine veya Tüketici Mahkemesine başvurabilir.
9. Satıcı tarafından bu Garanti Belgesinin verilmemesi durumunda, tüketici **Gümrük ve Ticaret Bakanlığı** Tüketicinin Korunması ve Piyasa Gözetimi Genel Müdürlüğüne başvurabilir.

Ticari Markalar

- Microsoft Windows 98, Windows NT, Windows 2000, Windows XP, Windows Server 2003, Internet Explorer ve Active Directory Microsoft Corporation'a ait kayıtlı markalardır.
- Netscape, Netscape Communications Corporation'a ait kayıtlı ticari markadır.
- Netscape Navigator ve Netscape Communicator da Netscape Communications Corporation'a aittir.
- Adobe Acrobat ve Acrobat Reader, Adobe Systems Incorporated 'e ait ticari markadır.
- SİMET, Simet Teknoloji San.Tic.A.Ş.'nin tescilli ticari markasıdır.

ÜRÜN TANIMI, KULLANIM YERLERİ-AMAÇLARI VE TEKNİK ÖZELLİKLERİ

Synology Disk Station

Giriş

Synology NAS satın alımından dolayı sizi kutlarız. Synology NAS çok işlevli bir Ağa Bağlı Depolama sunucusudur, intranet yapınız içinde dosya paylaşım merkezi olarak hizmet verir. Ayrıca, çeşitli amaçlar için özel olarak tasarlanmıştır, web tabanlı Synology DiskStation Manager (DSM) ile aşağıdaki görevleri yerine getirmenize olanak sağlar:

İnternet üzerinde Dosya Depolayın ve Paylaşın

Windows kullanıcıları, Mac kullanıcıları ve Linux kullanıcıları İnternet üzerinde veya İnternet üzerinden kolayca dosya paylaşabilirler. Unicode dil desteği, farklı dillerdeki dosyaların Synology NAS'dan paylaşılmasını basitleştirir.

Güvenlik Danışmanı ile Ayarları Tarayın

Güvenlik Danışmanı, DSM ayarlarınızı ve Synology NAS'ınızı tarayan bir uygulamadır. Ayarlarınızı denetleyerek Synology NAS'ınızın güvende kalmasına yardımcı olacak değişiklikler önerir.

Dosyaları Web Tabanlı File Station ile Yönetin

Synology DiskStation Manager uygulamalarından biri olan File Station, kullanıcıların dosyalarını bir web arayüzü aracılığıyla Synology NAS üzerinde kolayca yönetmelerine olanak sağlar. Synology NAS üzerinde depolanan dosyalara bir mobil cihazla da erişebilirsiniz.

FTP üzerinden Dosya Aktarın

Synology NAS bant genişliği kısıtlaması ve anonim oturum açma ile FTP hizmeti sağlar. Verileri güvenli aktarmak için SSL/TLS üzerinden FTP ve davetsiz IP otomatik engelleme de kullanılabilir.

Dosyaları Cloud Station ile senkronize edin

Cloud Station, merkezi bir Synology NAS, birden fazla istemci bilgisayar, mobil ve Synology NAS aygıtlarınız arasında dosyaları senkronize etmeye olanak tanıyan bir dosya paylaşım hizmetidir.

iSCSI LUN'lar olarak Depolama Kapasitesini Paylaşın

Synology NAS birim alanınızın bir kısmını iSCSI başlatıcının alana yerel disk gibi erişimini sağlayacak şekilde iSCSI LUN olarak belirleyebilirsiniz.

Bilgisayar ve Sunucu üzerinde Dosyaları Yedekleyin

Bilgisayar verilerini Synology NAS üzerinde yedeklemek, Synology NAS verilerini veya iSCSI LUN'u harici bir sabit sürücü, başka bir Synology NAS, rsync-uyumlu bir sunucu, Amazon S3 sunucu, HiDrive yedekleme sunucusu vb. bir konumda yedeklemek üzere Synology NAS çeşitli yedekleme çözümleri sağlar.

Sunucu üzerinde Eğlence İçeriğinin Tadını Çıkarın

Download Station İnternette BT, FTP, HTTP, eMule ve NZB yoluyla Synology NAS'a dosya indirmenize izin verir. Medya Sunucusu ve iTunes desteği LAN içindeki bilgisayarların veya DMA aygıtların multimedya dosyalarını Synology NAS üzerinde yürütmelerine izin verir.

USBCopy veya SDCopy işleviyle, Synology NAS'ınız üzerindeki Copy düğmesine basarak dosyaları bir kamera veya SD kart üzerinden anında Synology NAS'a kopyalayabilirsiniz.

Video Station ile Videoları Organize Edin

Video Station, film, TV programı ve ev sineması koleksiyonlarınızı, video klipleri izleyip yürütebileceğiniz, Synology NAS'ınıza takılı bir USB DTV dongle ile dijital TV programları akışı ve kaydı yapabileceğiniz, İnternet'ten otomatik olarak alınan video metadata bilgilerini görüntüleyip düzenleyebileceğiniz bir medya platformunda düzenlemenize olanak tanır. Yürütme için iPhone ya da iPad aygıtınıza video akışı da yapabilirsiniz.

Fotoğrafları, Videoları ve Blogları Photo Station ile Paylaşın

Photo Station size karmaşık yükleme adımları olmaksızın İnternet üzerinden fotoğraf ve video paylaşma özgürlüğünü verir. Ayrıca, sizin hayatınızı ve düşüncelerinizi İnternet üzerinden kolaylıkla paylaşmanız için bir blog sistemi entegre edilmiştir.

Müziğin Tadını Her Zaman Her Yerde Çıkarın

Audio Station Synology NAS üzerinde depolanan, bağlı bir iPod'daki müziği ya da akıllı İnternet Radyo istasyonlarını bile dinlemenize olanak sağlar. İlaveten, bir web tarayıcısı ile İnternet yoluyla Synology NAS'dan müzik dinleyebilirsiniz.

Web Sitelerini Barındırın

Sanal Ana Makine özelliği en çok 30 web sitesini Web Station ile PHP ve MySQL destekli olarak barındırmanıza imkan tanır.

IP Kameralarla Video Kaydedin

Surveillance Station ağ üzerindeki birden fazla IP kameradan videoları yönetmenize, izlemenize ve kaydetmenize imkan tanır. Surveillance Station'ın web tabanlı yönetim arayüzüne erişerek kameranın gözlediği gerçek zamanlı görüntüyü izleyebilir ve videoları hareket algılama modunda veya alarm kaydı modunda sürekli olarak kaydedebilirsiniz.

Birden Çok Synology NAS Cihazını Yönetin

Synology CMS (Central Management System), birden fazla Synology NAS sunucusunu hızla ve kolaylıkla yönetmenizi sağlar. CMS yükledikten sonra, Synology NAS sunucunuzu CMS Ana Bilgisayarı olarak, diğer sunucuları ise yönetilen sunucular olarak atayabilirsiniz. CMS Ana Bilgisayarı yönetilen sunucuları izlemek ve korumak için tek bir arayüz sunar.

Paket Merkezi ile Daha Çok Uygulama Keşfedin

Paket Merkezi, kullanıcıların çeşitli uygulamaları (paketler halinde paketlenmiş) kolayca yüklemeleri ve güncellemeleri için sezgisel kullanım ve rahatlık getirir. Yalnızca mevcut tüm uygulamalara göz atın ve ihtiyaçlarınıza en uygun olanları seçin. Hepsi sadece birkaç tıklama ile yapılabilir.

Yazıcı Sunucusu Kurun

Synology NAS sunucunuza bağlı USB veya ağ yazıcıları yerel ağ üzerinde istemci bilgisayarlar tarafından paylaşılabilir. AirPrint desteği yazıcıya bir iOS aygıtından yazdırmanıza olanak sağlarken, Google ürünlerini ve hizmetlerini kullanıyor olduğunuzda Google Cloud Print desteği yazıcıya yazdırmanıza olanak sağlar.






Synology Disk Station DS1618Plus Serisi Tanımı

Synology DiskStation DS1618+, küçük ve orta ölçekli işletmeler için tasarlanmış, dört çekirdekli işlemci ile donatılmış çok yönlü, kompakt, ancak güçlü 6 yuvalı bir NAS'tır. Intel Atom C3538 dört çekirdekli 2,1 GHz, 4 GB DDR4-2133 ECC Olmayan SO-DIMM (16 GB ECC SO-DIMM x 2 ile 32 GB'a genişletilebilir), 6 x 3,5" veya 2,5" SATA SSD/HDD (sürücüler dahil değil), 2 x M.2 2280/2260/2242 SSD3 (sürücüler dahil değil) Uyumlu sürücü tipi, 3 adet USB 3.0, 2 adet Genişleme bağlantı noktası, Maksimum 40 adet IP Kamera Desteği, 4 adet Link Aggregation destekli Gigabit Ethernet, 1 adet Gen3 x8 slot (black, x4 link) PCIe Genişletme yuvası, M2D17 - SSD önbellek için çift M.2 SSD adaptör kartı, PCIe Ağ Arabirim Kartı (Daha fazlasını öğrenin) Eklenti kartı Desteği. Kriptolanmış Ağ Yedekleme, Türkçe kolay web arayüzü.Windows Erişim Denetleme Listesi (ACL), uygulama ayrıcalığı,Synology Hybrid RAID (SHR), Basic, JBOD, RAID 0, RAID 1, RAID 5, RAID 6, RAID 10, Opsiyonel Genişletme Ünitesi DX517. Opsiyonel Synology E10G17-F2 / E10G15-F1 10 Gbps Ethernet adaptörleri, Synology M2D17 M.2 SSD adaptör kartı.

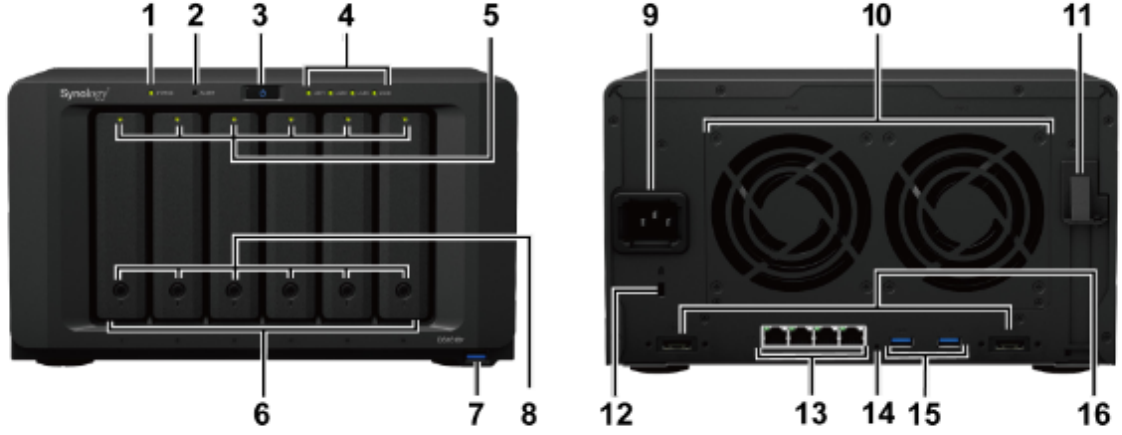
Başlamadan Önce

Bu Synology ürününü satın aldığınız için teşekkür ederiz! Yeni DiskStation kurulumu öncesinde, lütfen aşağıdaki parçaları aldığınızı doğrulamak amacıyla paket içeriğini kontrol edin. Ayrıca, kendinize veya DiskStation'a zarar vermemek için lütfen dikkatlice güvenlik talimatlarını okuyun.

Paket İçeriği

Ana ünite x 1	AC güç kablosu x 1
	
	RJ-45 LAN kablosu x 2
	
	2,5" sabit sürücüler için vidalar x 28
	
Sabit sürücü tepsi anahtarları x 2	
	

Bir Bakışta Synology DiskStation



No.	Parça Adı	Konum	Açıklama
1	Durum Göstergesi	Ön	Sistemin durumunu görüntüler. Daha fazla bilgi için bkz. "Ek B: LED Gösterge Tablosu".
2	Uyarı Göstergesi		Fan veya sıcaklığa ilişkin uyarıları görüntüler. Daha fazla bilgi için bkz. "Ek B: LED Gösterge Tablosu".
3	Güç Düğmesi		1. DiskStation'ü çalıştırmak için basın. 2. DiskStation sunucusunu kapatmak için, güç düğmesine basın ve bip sesi duyana kadar basılı tutun, bu durumda Güç LED'i yanıp sönmeye başlar.
4	LAN Göstergesi		Ağ bağlantısının durumunu görüntüler. Daha fazla bilgi için bkz. "Ek B: LED Gösterge Tablosu".
5	Sürücü Durum Göstergesi		Kurulu sürücülerin durumunu görüntüler. Daha fazla bilgi için bkz. "Ek B: LED Gösterge Tablosu".
6	Sürücü Tepsisi		Sürücüler (sabit disk sürücüler veya solid state sürücüler) buraya takın.
7	Ön USB 3.0 Bağlantı Noktası		DiskStation'a buradan harici sabit sürücüler veya diğer USB aygıtlarını bağlayın.
8	Sürücü Tepsisi Kilidi		Sürücü tepsilerini kilitle veya kilidi aç.
9	Güç Bağlantı Noktası	Geri	AC güç kablosunu buraya bağlayın.
10	Fan		Aşırı ısıyı atar ve sistemi soğutur. Fan arızalanırsa, DiskStation bir bip sesi çıkarır.
11	PCI Express Genişleme Yuvası		Bir adet PCIe x8 yuvası (x4 link) eklenti kartını destekler.
12	Kensington Güvenlik Yuvası		Buraya bir Kensington güvenlik kilidi takın.
13	LAN Bağlantı noktası		Ağ kablolarını buraya bağlayın.
14	RESET Düğmesi		1. Varsayılan IP adresini, DNS sunucusunu ve admin hesabına ait şifreyi geri yüklemek için bir bip sesi duyana kadar basılı tutun. 2. Bir bip sesi duyana kadar basılı tutun, ardından DiskStation sunucusunu DiskStation Manager'in (DSM) yeniden kurulmasını sağlamak için "Kurulmadı" durumuna geri almak için üç bip sesi duyana kadar tekrar basılı tutun.
15	Arka USB 3.0 Bağlantı Noktası		DiskStation'a buradan harici sabit sürücüler veya diğer USB aygıtlarını bağlayın.
16	eSATA Bağlantı Noktası		Harici SATA sürücüler veya Synology Genişletme Ünitesini ¹ burada DiskStation'a bağlayın.

¹ DiskStation sunucunuz tarafından desteklenen Synology Genişletme Ünitesi hakkında daha fazla bilgi için, lütfen www.synology.com adresini ziyaret edin.

Güvenlik Talimatları

	Doğrudan güneş ışığından ve kimyasallardan uzak tutun. Ortamda ani sıcaklık veya nem değişimleri olmamasını sağlayın.
	Ürünü her zaman sağ tarafı yukarı gelecek şekilde yerleştirin.
	Herhangi bir sıvının yakınına koymayın.
	Temizlemeden önce güç kablosunu fişten çekin. Nemli kağıt havlularla silin. Kimyasal veya aerosol temizleyiciler kullanmayın.
	Ünitenin devrilmesini önlemek için, arabaların veya dengesiz yüzeylerin üzerine koymayın.
	Güç kablosu doğru besleme voltajına takılmalıdır. Beslenen AC voltajın doğru ve kararlı olduğundan emin olun.
	Cihazdan tüm elektrik akımını kaldırmak için güç kablolarının güç kaynağından ayrılmış olduğundan emin olun.
	Pil yanlış tip ile değiştirildiğinde patlama riski söz konusudur. Kullanılmış pilleri uygun şekilde atın.

CE

Donanım Kurulumu

Sürücünün Takılması için Aletler ve Parçalar

- Bir tornavida (sadece 2,5 sürücüler için)
- En az bir tane 3,5" veya 2,5" SATA sürücü (Uyumlu sürücü modelleri için lütfen www.synology.com adresini ziyaret edin.)

Uyarı: Veri içeren bir sürücü takarsanız, sistem sürücüyü biçimlendirir ve tüm mevcut veriyi siler. Lütfen kurulum öncesinde her türlü önemli veriyi yedekleyin.

Sürücülerini Kurun

- 1 Tutamağı yuvasından çıkarmak için sabit sürücü tepeşinin alt kısmına bastırın.



- 2 Sabit disk tepeşini çıkarmak için sabit sürücü tutamağını aşağıda gösterilen yönde çekin.



3 Sürücülerı sürücü teplsilerine yükleyin.

- **3,5" sürücüler için:** Bağlantı panellerini sürücü teplsisinin yanlarından sökün. Sürücüyü sürücü teplsisine yerleřtirin. Ardından sürücüyü yerine sabitlemek için bağlantı panellerini yerleřtirin.



- **2,5" sürücüler için:** Bağlantı panellerini sürücü teplsisinin yanlarından sökün ve güvenli bir yerde saklayın. Sürücüyü sürücü teplsisinin mavi alanı (ařağıda gösterilen) içine yerleřtirin. Teplsiyi ters çevirin ve sürücüyü yerine sabitlemek için vidaları sıkın.



- 4 Yüklenen sabit sürücü tepsisini boş sabit disk yuvasına takın.



Not: Tepsinin sonuna kadar içeriye itildiğinden emin olun. Aksi halde, sürücü düzgün çalışmayabilir.

- 5 Sabit sürücü tepsisini yerinde tutmak için ön panelle aynı hizada olacak şekilde tutamağa bastırın.
6 Sabit sürücü tepsi anahtarını sabit sürücü tepsi kilitine takın, sabit sürücü tepsisinin tutamağını kilitlemek için anahtarı saat yönünde ("I" konumuna) çevirin ve ardından anahtarı çıkarın.



- 7 Hazırladığınız diğer sürücüleri monte etmek için yukarıdaki adımları tekrarlayın.
8 Sürücüler aşağıda gösterildiği gibi numaralanır.



Not: Bir RAID birimi oluşturmak isterseniz, sürücü kapasitesinden en iyi şekilde yararlanmak için takılan tüm sürücülerin aynı büyüklükte olması önerilir.

DiskStation Sunucunuzu Başlatın

- 1 LAN kablosunu kullanarak DiskStation sunucuyu sviç, yönlendirici veya hub'a bağlayın.
- 2 AC güç kablosunun bir ucunu DiskStation güç bağlantı noktasına, diğer ucunu da elektrik prizine takın.



- 3 Güç düğmesine basın.



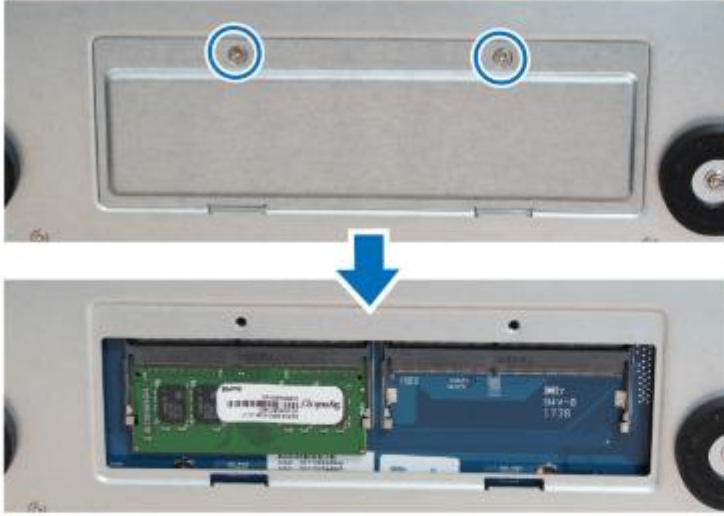
Tebrikler! DiskStation sunucunuz şimdi çevrimiçidir ve ağdaki bir bilgisayar tarafından algılanabilir.

DiskStation üzerine bir RAM Modülü Ekleyin

İsteğe bağlı Synology DDR4 RAM modülü DiskStation bellek genişletmesi için tasarlanmıştır. DiskStation sunucunuza RAM modülü takmak, kontrol etmek veya çıkarmak için aşağıdaki adımları izleyin.

RAM modülünü takmak için:

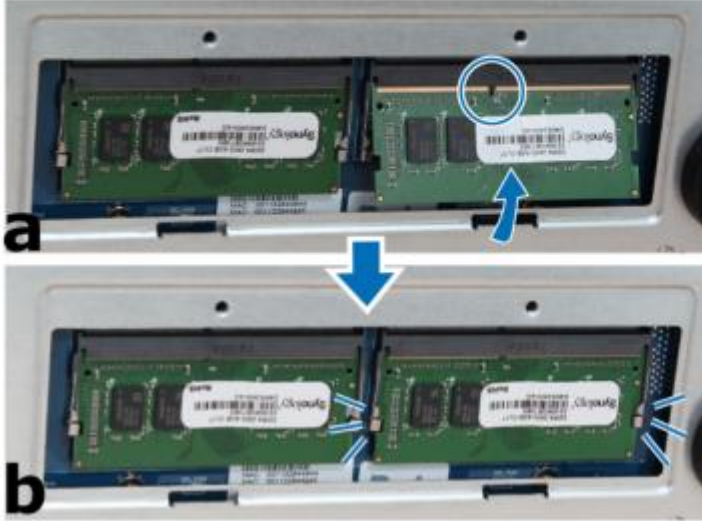
- 1 DiskStation sunucunuzu kapatmak için güç düğmesine basın ve bir bip sesi duyana kadar basılı tutun. Muhtemel hasarların önüne geçmek için DiskStation sunucunuzdan tüm kabloları ayırın.
- 2 RAM modülleri DS1618+'nın alt kısmında yer alır.
- 3 Alt kapağı sabitleyen 2 vidayı sökün. Kapağı kaldırın ve bir kenara koyun. Bir 4GB modülün önceden takıldığını göreceksiniz.



Önemli: Kapağı çıkardığınızda, hassas dahili bileşenler açığa çıkar. Bellek çıkarırken veya eklerken bellek grubundan başka hiçbir şeye dokunmayın.

4 Yeni bellek modülünü yuvaya yerleştirin:

- a Modülün altın kenarındaki çentiği bellek yuvasındaki çentiğe hizalayın.
- b Kartı yana yatırın ve modülü yuvanın içine yerleştirin. Modülün uygun şekilde oturduğundan emin olun.
- c Bellek modülünü hafif bir baskı ile bir klik sesi duyana kadar bellek yuvasına itin.



Önemli: Tüm yuvalarda aynı tür bellek kullanmanız gerekir. Varsayılan bellek ECC olmayan SO-DIMM DDR4'tür. ECC SO-DIMM DDR4 kullanarak genişletme yaparsanız, orijinali sökmeniz gerekir.

Not: • Bellek modülünü kenarlarından tutun ve altın konnektörlere dokunmayın.

- Bellek kapasitesi değiştiğinde, cihaz bir sonraki başlatma sonrasında bir bellek kontrolü yapacaktır. Bu başlatma zamanını on dakikaya kadar uzatabilir. Bu davranış normaldir ve sadece bir defa olacaktır.

Not: Synology bellek yükseltme için RAM modülleri¹ sunar. Daha fazla bilgi için, lütfen www.synology.com/products/accessories/ram_railkit adresini ziyaret edin.

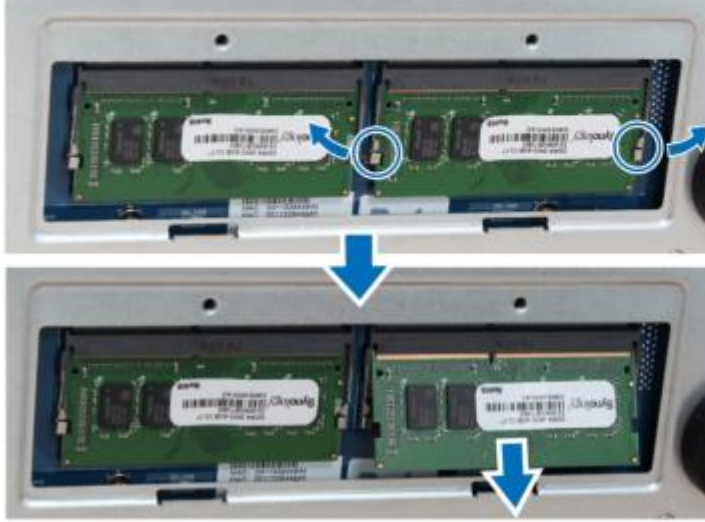
5 Alt kapağı yerine takın. Adım 3'de sökülen 2 adet vidayı yerlerine takın ve sıkın.**6 Adım 1'de çıkardığınız kabloları tekrar bağlayın ve ardından DiskStation sunucunuzu açmak için güç düğmesini basılı tutun.****DiskStation'ın yeni bellek kapasitesini tanıdığından emin olmak için:**

- 1 DiskStation Manager'ı (DSM) yükleyin. (Daha fazla bilgi için sonraki bölüme bakın.)
- 2 DSM'de **admin** olarak veya **administrators** grubunun üyesi olarak oturum açın.
- 3 **Toplam Fiziksel Bellek** değerini **Denetim Masası** > **Bilgi Merkezi** seçeneğinde kontrol edin.

DiskStation sunucunuz belleği tanımlamıyor veya başarılı biçimde başlatılmıyorsa belleğin doğru olarak takıldığını onaylayın.

RAM modülünü çıkarmak için:

- 1 DiskStation sunucunuzu kapatmak üzere "RAM modülünü takmak için" bölümünde adım 1 - 3'ü izleyin, kabloları ayırın ve ardından alt kapağı çıkartın.
- 2 Bellek modülünün her iki tarafındaki kolları dışarı doğru itin. Modül yuvadan ayrılacaktır.
- 3 Bellek modülünü çentiklerinden tutun ve yuvadan çıkarın.



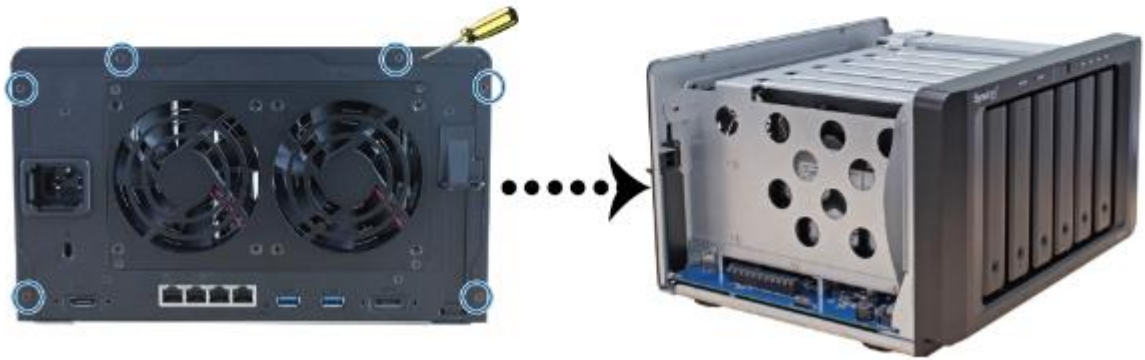
- 4 Alt kapağı yerine takın. Adım 1'de sökülen vidaları yerlerine takın ve sıkın.
- 5 Adım 1'de sökülen kabloları tekrar bağlayın. Şimdi, DiskStation'unuzu çalıştırabilirsiniz.

M2D17 Adaptör Kartının DiskStation'a Takılması

DiskStation sunucunuz bir M2D17 adaptör kartını destekler. Uzun braketli M2D17 adaptör kartı ile değiştirmek için, lütfen aşağıdaki talimatları izleyin.

M2D17 adaptör kartını takmak için:

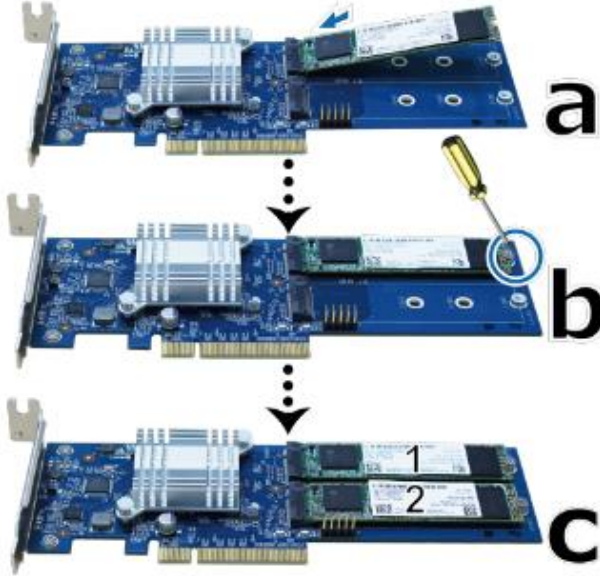
- 1 DiskStation sunucunuzu kapatmak için güç düğmesine basın ve bir bip sesi duyana kadar basılı tutun. Muhtemel hasarların önüne geçmek için DiskStation sunucunuzdan tüm kabloları ayırın.
- 2 Ana üniteyi sabitleyen 6 vidayı sökerek DiskStation'un üst kapağını açın.



DiskStation'a DSM yükleyin

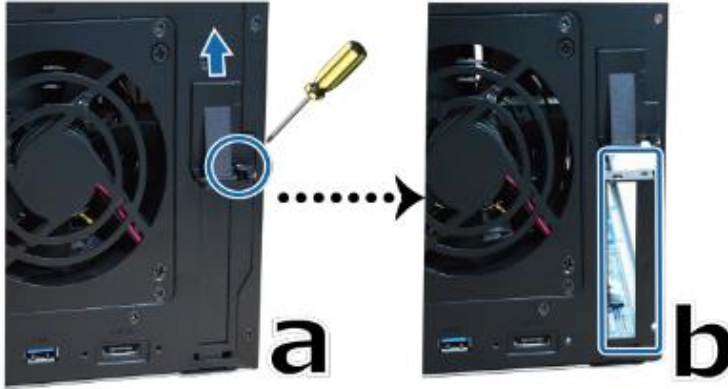
3 M.2 SSD'yi M2D17 adaptör kartına ekleyin:

- M.2 SSD'yi yuvaya yerleştirin. Kartın tam oturduğundan emin olun.
- SSD'yi bir vida ile sıkın.
- Başka bir opsiyonel SSD'ye ihtiyaç olduğunda önceki iki adımı tekrarlayın. Yuva numaraları aşağıda gösterildiği gibidir.



4 M2D17 adaptör kartını takın:

- Adaptör yuvasının kapağını sabitleyen vidayı sökün.
- Adaptör yuvasının kapağını çıkartın.



- Kartın konektörlerini adaptör yuvası ile hizalayın ve kartı yuvaya takın.
- Yeni takılan kartı sabitlemek için adım 4-a'da sökülen vidayı yerine takın ve sıkın.



5 Adım 2'de söktüğünüz üst kapağı yerine takın ve vidaları sıkın.

Bir Ağ Arabirim Kartı Ekleyin

DiskStation sunucunuz, LAN bağlantı noktası genişletmesi için 10 GbE veya Gigabit ağ arayüz kartı takmanıza imkan tanıyan bir PCI Express genişletme yuvasına sahiptir.

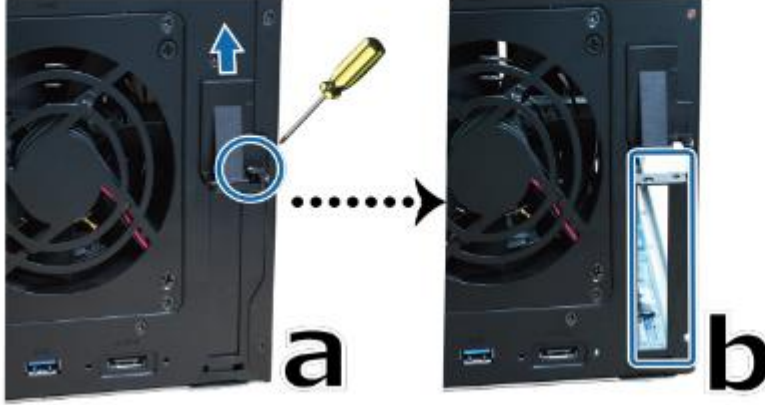
Ağ arabirim kartını takmak için:

- 1 DiskStation sunucunuzu kapatmak için güç düğmesine basın ve bir bip sesi duyana kadar basılı tutun. Muhtemel hasarların önüne geçmek için DiskStation sunucunuzdan tüm kabloları ayırın.
- 2 Ana üniteyi sabitleyen 6 vidayı sökerek DiskStation'un üst kapağını açın.

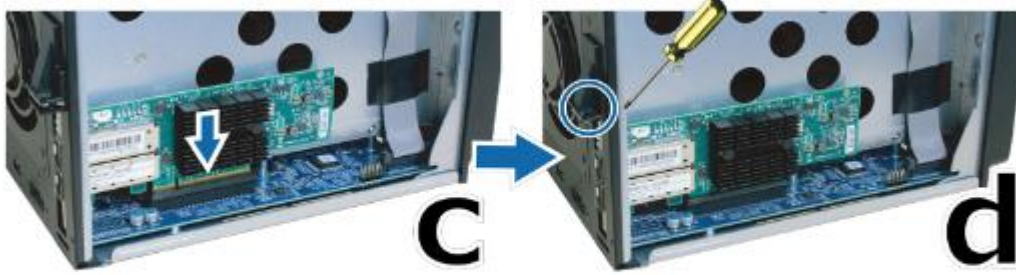


3 Ağ arabirim kartını takın:

- a Adaptör yuvasının kapağını sabitleyen vidayı sökün.
- b Adaptör yuvasının kapağını çıkartın.



- c Kartın konnektörlerini adaptör yuvası ile hizalayın ve kartı yuvaya takın.
- d Yeni takılan kartı sabitlemek için adım 3-a'da sökülen vidayı yerine takın ve sıkın.

**4 Adım 2'de söktüğünüz üst kapağı yerine takın ve vidaları sıkın.**

Not: Konnektörlerin tam oturduğundan emin olun. Aksi halde, ağ arabirim kartı düzgün çalışmayabilir.

Sistem Fanının Deęiştirilmesi

Sistem fanlarından biri çalışmıyorsa DiskStation sunucunuz bip sesleri çalacaktır. Arızalı fanı sağlam bir tanesiyle deęiştirmek için aşağıdaki adımları izleyin.

Sistem fanını deęiştirmek için:

- 1 DiskStation sunucunuzu kapatmak için güç düğmesine basın ve bir bip sesi duyana kadar basılı tutun. Muhtemel hasarların önüne geçmek için DiskStation sunucunuzdan tüm kabloları ayırın.
- 2 Fanlar aşağıdaki gibi numaralanır:



- 3 Fan panelini sabitleyen 4 vidayı sökün.



4 Arızalı fanı çıkarın:

- a Fan panelini DiskStation'unuzdan çekip çıkartın.
- b 2 adet fan kablosunu fan yuvası tabanının yakınında bulunan konektörlerden ayırın ve ardından fan panelini çıkarın.



- c Arızalı fanı tespit eden 4 adet vidayı sökün ve ardından fanı çıkarın.



5 Yeni fanı takın:

- a Arızalı fanı sağlam bir tanesiyle değiştirin (fanın içindeki fan kablosu sağ alt köşeye bakacak şekilde) ve ardından yeni fanı tespit etmek için 4 adet vidayı sıkın.



- b 2 adet fan kablosunu fan yuvası tabanının yakınında bulunan konektörlere bağlayın ve ardından fan panelini yerine takın.



- 6 Adım 3'de sökülen 4 adet vidayı yerlerine takın ve sıkın.

- 7 Adım 1'de çıkardığınız kabloları tekrar bağlayın ve ardından DiskStation sunucunuzu açmak için güç düğmesini basılı tutun.

DiskStation'a DSM Kurulumu

Donanım kurulumu tamamlandıktan sonra, Synology'nin web tabanlı işletim sistemi olan DiskStation Manager'i (DSM) DiskStation sunucunuza yükleyin.

Web Assistant ile DSM Kurulumu

DiskStation sunucunuz DSM'nin en yeni sürümünü internetten indirmenize ve DiskStation sunucunuza kurmanıza yardımcı olan **Web Assistant** adında bir araçla gelir. Web Assistant kullanmak için, lütfen aşağıdaki adımları izleyin.

- 1 DiskStation sunucusunu çalıştırın.
- 2 DiskStation ile aynı ağa bağlı olan bir bilgisayarda bir web tarayıcı açın.
- 3 Aşağıdakilerden herhangi birisini tarayıcınızın adres çubuğuna girin:
 - a find.synology.com
 - b diskstation:5000
- 4 Web Assistant web tarayıcınız tarafından başlatılacaktır. Yerel ağ içinde DiskStation'u arar ve bulur. DiskStation'un durumu **Kurulmadı** olmalıdır.



- 5 Kurulum işlemini başlatmak için **Bağlan** üzerine tıklayın ve ekrandaki talimatları izleyin.

Not:

1. DiskStation, DSM'yi Web Assistant ile kurmak için internet'e bağlanmalıdır.
2. Önerilen tarayıcılar: Chrome, Firefox.
3. DiskStation ve bilgisayar aynı yerel ağ üzerinde bulunmalıdır.

Özellikler

Öge	DS1618+
Dahili Sürücüler	3,5" / 2,5" SATA x 6
Maksimum Dahili Ham Kapasite	• 72 TB (6 x 12 TB HDD) • 192 TB, DX517 (genişletme ünitesi) x 2 ile
Harici Aygıt Bağlantı Noktaları	• USB 3.0 x 3 • Genişletme bağlantı noktası (eSATA) x 2
LAN Bağlantı Noktaları	Gigabit x 4
PCIe Yuvası	PCIe 3.0 x8 yuvası (x4 bağlantısı) eklenti kartı (opsiyonel)
Boyut (Y x G x D) (mm)	166 x 282 x 243
Ağırlık (kg)	5,05
Desteklenen İstemciler	• Windows 7 ve 10 • Mac OS X 10.11 ve yukarısı
Dosya Sistemleri	• Dahili: Btrfs, ext4 • Harici: Btrfs, ext4, ext3, FAT, NTFS, HFS+, exFAT ¹
Desteklenen RAID Tipleri	• Basic • JBOD • RAID 0 • RAID 1 • RAID 5 • RAID 6 • RAID 10 • Synology Hybrid RAID (En fazla 2-Disk Hata Toeransı)
Ajans Belgelemeleri	• FCC Sınıf B • CE Sınıf B • BSMI Sınıf B
HDD Uykusu	Evet
Programlı Güç Açma/Kapama	Evet
Yerel Ağda Uyandırma	Evet
Dil Yerelleştirme	• English • Deutsch • Français • Italiano • Español • Dansk • Norsk • Svensk • Nederlands • Русский • Polski • Magyar • Português do Brasil • Português Europeu • Türkçe • Český • 日本語 • 한국어 • 繁體中文 • 简体中文
Çevresel Gereksinimler	• Hat voltajı: 100 V - 240 V AC • Frekans: 50 / 60 Hz • Çalışma Sıcaklığı: 32 ila 104°F (0 ila 40°C) • Depolama Sıcaklığı: -5 ila 140°F (-20 ila 60°C) • Bağıl Nem: %5 ila %95 Bağıl Nem

Not: Model özellikleri haber verilmeden değiştirilebilir. En son bilgiler için www.synology.com adresine bakın.

LED Göstergeleri

LED Gösterge	Renk	Durum	Açıklama
STATUS	Yeşil	Durgun	Birim normal
	Turuncu	Yanıp sönüyor	Birim kapasitesi düşmüş / Birim çökmüş
			Birim oluşturulmadı
			DSM kurulmadı
Kapalı		HDD Uykusu	
ALERT	Turuncu	Yanıp sönüyor	Fan arızası / Aşırı sıcaklık
	Kapalı		Sistem normal
Güç	Mavi	Durgun	Güç açık
		Yanıp sönüyor	Önyükleme yapıyor / Kapanıyor
	Kapalı		Kapatılmış
Ön LAN	Yeşil	Durgun	Ağ bağlandı
		Yanıp sönüyor	Ağ etkin durumda
	Kapalı		Ağ yok
Arka LAN (yakın sağ tarafında)	Yeşil	Durgun	1 Gbps bağlı
	Turuncu	Durgun	100 Mbps bağlı
	Kapalı		10 Mbps bağlı / Ağ yok
Arka LAN (yakın sol tarafında)	Yeşil	Durgun	Ağ bağlandı
		Yanıp sönüyor	Ağ etkin durumda
	Kapalı		Ağ yok
Sürücü Durumu (tepside)	Yeşil	Durgun	Sürücü hazır ve boşta
		Yanıp sönüyor	Sürücüye erişiliyor
	Turuncu	Durgun	Sürücü hatası ¹
	Kapalı		Dahili sürücü yok

Not: Model özellikleri haber verilmeden değiştirilebilir. En son bilgiler için www.synology.com adresine bakın.

PROBLEM GİDERME

PROBLEM : Cihaz PWR ledi yanmıyor!

ÇÖZÜM : Cihazın elektrik kablosunu elektrik prizinize taktığınıza emin olun. Prizde enerji olduğuna emin olun. Elektrik kablonuzun sağlam olduğunu kontrol edin. Bunların hepsi normal fakat hala PWR ledi yanmıyorsa cihazınızı prizden çekip servisimize başvurun.

PROBLEM: Cihaz enerjisi var ama servis alamıyorum!

ÇÖZÜM: Cihazınızın kurulumunun tam ve doğru olarak yapıldığından emin olun. Cihazınızın tüm kablo bağlantılarının yapıldığından emin olun. Cihazınızın üzerindeki ACT ledinin yandığından emin olun. Buna rağmen internet servisi alamıyorsanız internet servis sağlayıcınızı arayınız.

PROBLEM: LAN Ledi yanmıyor!

ÇÖZÜM : Cihazın LAN kablosunun bağlı olduğunu kontrol edin. Kablonuzun sağlam olduğunu kontrol edin. Doğru kablo ile bağlandığınıza emin olun (DÜZ veya CROSS). Tüm kontrollerinize rağmen LAN ledi yanmıyorsa cihazınızı prizden çekip servisimize başvurun.

Önemli NOT : Kullanmış olduğunuz cihaz teknolojisi gereği, sürekli olarak yazılım güncellemeleri ile geliştirilmektedir. Bu nedenle, aşağıdaki verilen web siteleri üzerinden cihazınızın son yazılımını ÜCRETSİZ olarak indirebilir ve yine sitede belirtilen talimatlar ile cihazınıza yükleyebilirsiniz. Ayrıca, verilen sitelerde cihazınızın yeni yazılımı ve bu kılavuzda bulunmayan ilave özellikleri var ise bunlara ilişkin "Nasıl Yapılır" dökümanlarında inceleyebilirsiniz.

www.simet.com.tr

www.depoturk.com

www.synology.com

Declaration of Conformity

Name of Manufacture : Synology Incorporated
Address of Manufacture : 3F-3, No.106, Chang An W.Rd., Taipei, Taiwan
Product Name : DiskStation
Product Model : DS1618+
Type of Power : Internal Power Supply
Name of Representative in EU : Synology GmbH
Address of Representative in EU : Grafenberger Allee 125, 40237 Düsseldorf, Deutschland

We declare under our sole responsibility that the product conforms to the directives of EMC 2014/30/EU , LVD 2014/35/EU, and ROHS 2011/65/EU as attested by conformity with the following standards or other normative documents :

Item	Description	Standard	Standard Issue Date
SAFETY	LVD Certified	EN 60950-1	2006+A11:2009+A1:2010+A12:2011+2013
EMC	Conducted & Radiated Emission Standard	EN 55032	2015+AC:2016
	Limits for Harmonic Current Emissions	EN 61000-3-2	2014
	Voltage Fluctuation and Flicker	EN 61000-3-3	2013
	Immunity Standard	EN 55024	2010+A1:2015
RoHS	RoHS 2.0	EN 50581	2012

After preparation of necessary technical documentation as well as conformity of declaration, the CE marking can be affixed on the products.

Making: 

The type of battery use in our product is the Lithium Button Cell and conforms to the EU battery directive 2006/66/EC.

Kevin Liu / Product Manager
Synology Incorporated



Date: Nov, 10/ 2017

Last two digits of year in which CE was first affixed to product:17

YETKİLİ SERVİSLER

NO	UNVAN	HİZMET YERİ ADRESİ	YETKİLİNİN ADI SOYADI	TEL/FAKS	VERGİ NO
1	SİMET TEKNOLOJİ SAN. TİC. A.Ş.	1065.CAD. 1280 SOK. No:5/17-18 ÖVEÇLER-ÇANKAYA / ANKARA	SİBEL BEDİR	312-472 87 87 312-472 31 31	7700412972
2	ARMİYA BİLGİ TEKNO.GÜV.SİS.ELEK.ELEKT.LTD.ŞTİ.	AKŞEMSETTİN MAH.ÇEVREYOLU CAD.NO:61/A KONYA	MUSTAFA TUĞ	332-2472525 332-2473525	0800335054
3	BİLGİ TEKNOLOJİLERİ BİLGİSAYAR İNTERNET VE YAZILIM HİZ.SAN.TİC.LTD.ŞTİ.	ÖVEÇLER 1.CADDE 14/A ÇANKAYA/ANKARA	EMRE YILDIRIM	312-4784466 312-4782266	1720116541
4	ÇİZGİ BİLG..TAN. HİZ. TİC. LTD. ŞTİ.	REŞATBEY MAH. FUZULİ CAD. EROĞLU APT. ZEMİNKAT 37/A SEYHAN/ADANA	MEHMET ALİ ALTUN	322-4577507 322-4578948	742032419
5	ENKONET İLETİŞİM HİZ.BİLGİSAYAR TELEK.ELEK.ELEKTRONİK YANGIN VE GÜVENLİK SİS.LTD.ŞTİ.	BAĞLICA MAH.ZİRVE CAD.61-A / D.45-46 ETİMESGUT / ANKARA	MUZAFFER BUDAY	312-2198191 312-2198190	7330383222
6	EFA BİLİŞİM YAZILIM DAN.BİLG.EĞİTİM SAN.VE TİC.LTD.ŞTİ.	ŞAZİBEY MAH.AZERBEYCAN BULVARI MANOLYA SİT.ALTİ B BLOK NO:84/B KAHRAMANMARAŞ	ADEM BEKMEZ	344-2354500 344-2354505	3240382420
7	FFT ELEKTRONİK VE BİLGİSAYAR-MEHMET FATİH BUYRUK	Atatürk Mah. Zübeyde Hanım Cad. No: 8 /1 MERKEZ-ERZİNCAN	MEHMET FATİH BUYRUK	446-2236245 446-2230203	38104270678
8	BADEL BİLGİSAYAR İTHALAT İHRACAT PAZ.LTD.ŞTİ.	BEYAZIT MAHALLESİ CEM SULTAN CADDESİ A PLAZA B BLOK NO:33 KAT:1 DAİRE:103 SELÇUKLU / KONYA	ALİ ODABAŞI	332-3206699 332-3216060	3130077778
9	KARE BİLGİSAYAR SAN.VE TİC.A.Ş.	GEVHER NESİBE MAH.ATATÜRK BULVARI HASTANE CAD.NO:50 KAYSERİ	HASAN ERSÖZLÜ	352-2317747	5240157649
10	KARTEL BİLGİSAYAR RE.TUR.SAĞ.HİZ.SAN.VE TİC.LTD.ŞTİ.	BAHÇELİEVLER MAH. İSTİKLAL CAD.ENGİN APT.NO:182/1 SAMSUN	A.UĞUR EREN	362-2345812	4990052012
11	MSM BİLİŞİM TEKNOLOJİLERİ BİLGİSAYAR LTD.ŞTİ.	GMK BULVARI NO:90/4 MALTEPE/ANKARA	MEHMET SOYLU	312-2303695	9250122556
12	PROBİLİŞİM BİLGİSAYAR VE İLETİŞİM SİSTEMLERİ TİC.LTD.ŞTİ.	ÇETİN EMEÇ BULVARI 1325.SOKAK NO:10/3 A.ÖVEÇLER/ANKARA	MUSA ELMALI	312-4733585 312-4733565	8590500880
13	SHOV BİLGİSAYAR TAN.HİZ.TUR.TİC.LTD.ŞTİ.	STRAZBURG CAD.NO:40/A SİHHİYE/ANKARA	LEVİN FİGEN OKUMUŞ	312-229 87 92 312-230 20 13	7690008054
14	RH BİLİŞİM TEKNİK SERVİS VE EĞİTİM HİZ.ELEKT.SAN.TİC.LTD.ŞTİ.	ESENTEPE MAH.İVAZPAŞA SOK. NO:5 ESENKENT SİT.A2 BLOK K:1 D:2 NİLÜFER / BURSA	ÖZGE GENÇAY	224-2452000 224-2452001	7350633905
15	ŞAFAK BİLGİSAYAR-MEHMET DOKUYUCU	ŞEHİT PAMİR CAD.DAL İŞ HANI K:1 NO:2 İSKENDERUN/HATAY	MEHMET DOKUYUCU	326-6133941 326-6138236	49735048482
16	ŞAHİNOĞLU BİLGİSAYAR İLETİŞİM SİSTEMLERİ KIRTASIYE SAN.VE TİC.LTD.ŞTİ	TABAKLAR MAH.AKBABA SOKAK NO:2 BOLU	TURGAY ŞAHİNOĞLU	374-212 70 86 374-217 30 49	7980462223
17	NAS GRUP BİLGİ VE İLETİŞİM TEKNOLOJİLERİ LTD.ŞTİ	PEYAS MH.466.SK.ÖNCÜOĞLU SİTESİ A BLOK KAT:1NO:2 KAYAPINAR MERKEZ/DİYARBAKIR	MURAT ÇAÇER	412-2551230 412-2551230	6290488917
18	TMT OTOMASYON TEKNOLOJİ ÜRÜNLERİ VE HİZMETLERİ TİC.SAN.LTD.ŞTİ.	2.OSB 2.CAD NO:12 İŞGEM YERLEŞKESİ YEŞİLYURT / MALATYA	SEDA DAĞLI	422-5020288	8450328613
19	OFİS İLETİŞİM BİLGİSAYAR EĞİTİM VE DAN. TİC. LTD. ŞTİ.	BÜYÜKDERE CAD. RAŞİT RIZA SOK. NO:4/1 MECİDİYEKÖY / ŞİŞLİ / İSTANBUL	ADEM GÜL	212-2198877 212-2198880	6340063877
20	PROBİL BİLGİSAYAR VE PROG. SAN. VE TİC. LTD. ŞTİ.	ŞARKIYE MAH. KAZIM KARABEKİR CAD. NO:13 BOZTEPE / ORDU	ERCAN ÖKTENAY	452-2251920	7330032316
21	2A BİLGİ TEKNOLOJİLERİ-AHMET DOĞRUSOY	Cumhuriyet Mahallesi Anbaryolu Cad. Genelliği Apt. No:170 MERKEZ/AFYON	AHMET DOĞRUSOY	272-2137617 272-2137087	30902849843
22	TECHNOLINE – MESUT CEYLAN	Selçuklu Mah. Atatürk Cad. Yimpaş İçi No:21 MERKEZ/AFYON	MEHMET CEYLAN	272-2145879	21082675764