



Synology

Rack Station RS3617xs NAS

Veri Yedekleme Cihazı

TANITMA VE KULLANMA KILAVUZU

GEÇERLİ OLDUĞU ÜRÜNLER VE KODLARI:

MODELLER	AÇIKLAMA
RS3617xs	Synology Rack Station RS3617xs NAS Veri Yedekleme Cihazı
RS3617RPxs	Synology Rack Station RS3617RPxs NAS Veri Yedekleme Cihazı

İMALATÇI FİRMA	İTHALATÇI FİRMA
SYNOLOGY Inc. 6F-2, No.106, Chang An W. Rd., Taipei 103, Taiwan TEL : +886 2 2552 1814 www.synology.com, info@synology.com	SİMET TEKNOLOJİ SAN. TİC. A.Ş. 1065. CAD. 1280.SOK. NO:5/17-18 ÖVEÇLER – ÇANKAYA / ANKARA TEL : (312) 472 87 87 FAKS : (312) 472 31 31 www.simet.com.tr , info@simet.com.tr

BAKIM ONARIM VE KULLANIMDA UYULMASI GEREKEN KURALLAR**! DİKKAT !****CİHAZ İÇİNDE KULLANICININ TAMİR EDEBİLECEĞİ PARÇA YOKTUR.
ARIZA DURUMUNDA SATICI FİRMAYA VEYA SERVİS İSTASYONUNA BAŞVURUNUZ.**

- Cihazınızı yeni bir bölgede çalıştırmadan önce cihazın çalışma voltajı ile şebeke voltajının uyumlu olduğundan emin olunuz.
- Yanma ve şok tehlikesinden korunmak için, cihazın yağmur veya rutubete maruz kalmamasına özen gösteriniz.
- Cihazınızı, aşırı tozdan, yüksek ısıdan, nemden ve güneş ışığından uzak tutunuz.
- Cihazınızı, iyi havalandırılan bir yerde havalandırma deliklerini kapatmadan kullanınız.
- Cihazın yetkisiz kişilerce modifikasyonu veya orijinal adaptörü dışında başka bir adaptör ile bağlanması cihazınızın zarar görmesine sebep olabilir.
- Cihazınızı, şehir şebekesinde meydana gelebilecek interrupt (yüksek / alçak akım / gerilim dalgalanması) 'lardan koruyabilmek için ups (kesintisiz güç kaynağı) ile kullanmalısınız.

TAŞIMA VE NAKLİYE SIRASINDA DİKKAT EDİLECEK HUSUSLAR

- Cihazın kapalı olduğundan emin olun.
- Adaptörü veya elektrik kablosunu prizden çekin.
- Cihazı orijinal paketleme malzemelerini kullanarak tekrar paketleyin ve tekrar cihazın orijinal kutusuna yerleştirin.
- Cihazın orijinal kutusunu bulamamanız durumunda, cihazın ve aksamalarının hasar görmeyeceği şekilde kavrıyacak köpüklü koruyucu maddeler ile sararak uygun bir karton kutuya yerleştiriniz.
- Dikkat, taşıma kurallarına uymamanız durumunda hasar görebilecek cihazlarınızın garanti kapsamı dışında kalacaktır.

**KULLANIM SIRASINDA İNSAN VE ÇEVRE SAĞLIĞINA TEHLİKELİ VEYA
ZARARLI OLABİLECEK DURUMLARA İLİŞKİN UYARILAR**

- **Lityum Batarya Uyarısı (Tüm Modeller)**
Cihaz tarafından kullanılan lityum batarya kullanıcı tarafından değiştirilemez. Simet Yetkili Servis İstasyonlarından bir eleman tarafından değiştirilmelidir. Cihaz üzerinde bulunan Lityum batarya cihaz kullanım ömrü boyunca çalışabilecek şekilde planlanmış ve yerleştirilmiştir.
- **Kablo Bağlantıları (Tüm Modeller)**
Tüm ethernet ve RS232 (Konsol) kabloları direk olarak diğer cihazlara bağlanmak içindir. Var olan kablolama sistemine veya duvardaki data prizlerine direk takmayın. Bu tür bir ihtiyaç olduğunda Yetkili Servis İstasyonlarına başvurunuz.

KULLANIM HATALARINA İLİŞKİN BİLGİLER**CİHAZINI KULLANMADAN ÖNCE, KULLANMA KILAVUZUNDAKİ BÜTÜN PROSEDÜRLERİ DİKKATLİCE
UYGULADIĞINIZA EMİN OLUN.**

- Bütün talimatları dikkatle okuyun.
- Talimatları ileri tarihlerde kullanmak için saklayın.
- Cihazı temizlemeden önce fişi prizden çekin. Sıvı veya aerosol temizleyiciler kullanmayın. Yanıcı sıvılar (tiner, gazyağı, v.s.) kullanmayın.
- Cihazı hareketli yüzeylere veya kalorifer ya da ısı kaynağının yakınına yerleştirmeyin. Cihazınız düşebilir, ısıdan hasar görebilir ve ciddi zarara yol açabilir.
- Eğer uzatma kablosu kullanılacaksa, uzatma kablosuna bağlanan cihazların toplam akımının, uzatma kablosunun akım kapasitesini aşmadığına emin olun. Aynı şekilde duvardaki prize bağlı olan cihazların toplam olarak çektikleri akımın prizin akım taşıma kapasitesini aşmadığına emin olun.
- Herhangi bir kablunun enerji kablosu veya adaptöre dayanmasına müsaade etmeyin. Cihazı, insanların kablo üzerinden yürüyebileceği yerlere yerleştirmeyin.
- Hasarlı veya aşınmış elektrik kablolarını kullanmayın.
- Bakım işini kendiniz yapmayın, kapağın açılması sizi tehlikeli voltaj noktaları veya başka risklere maruz bırakabilir. Servis hizmetlerini yetkili servise bırakın.
- Aşağıdaki belirtilen durumlarda fişi çekin ve yetkili servise haber veriniz;
 - Elektrik kablosu veya fiş zarar gördüğünde, yıprandığında,
 - Cihaza sıvı döküldüğünde,

- Cihaz yağmur veya suya maruz kaldığında,
- Operasyon talimatlarına uygun hareket edilmesine rağmen, cihaz normal çalışmıyorsa veya performansında farkedilir bir değişiklik varsa.
- Cihaz düşerse veya kabin karar görürse,
- Hiçbir nedenle cihazın içini açmayınız.

**TÜKETİCİNİN KENDİ YAPABİLECEĞİ BAKIM, ONARIM VEYA ÜRÜNÜN TEMİZLİĞİNE İLİŞKİN BİLGİLER
CİHAZINIZ HIÇBİR NEDENLE BAKIM GEREKTİRMEZ.**

- **Cihazın Temizlenmesi**
Cihazının sürekli ve en iyi şekilde çalışmasını sağlamak için gerekli görüldüğünde veya yılda bir iki defa tamamen temizlenebilir. Cihazı temizlemek için aşağıdaki adımları takip edin;
 - Cihazın kapalı olduğundan emin olun.
 - Adaptörü veya elektrik kablosunu cihazdan sökün.
 - Cihazdaki bütün toz ve kiri temizlemek için yumuşak bir fırça kullanın.
- **Uyarılar!**
 - Garanti süresi içinde cihazın içini kesinlikle açmayın.
 - Cihazı temizlemek için hiç bir zaman alkol veya tiner kullanmayın; bu kimyasal maddeler hem kasaya hemde cihazın parçalarına zarar verebilir.
 - Cihazın elektronik parçalarına su gelmemesine özen gösterin, hiçbir nedenle temizlik sırasında su veya sıvı kullanmayın.
 - Sert veya aşındırıcı bir fırça kullanmayın.

**PERİYODİK BAKIM GEREKTİRMESİ DURUMUNDA PERİYODİK BAKIMIN YAPILACAĞI ZAMAN ARALIKLARI İLE
KİMİN TARAFINDAN YAPILMASI GEREKTİĞİNE İLİŞKİN BİLGİLER**

- Cihaz periyodik bakım gerektirmez.
- Cihaz, bulunduğu ortam çalışma şartları nedeniyle tozlanması durumunda, Cihaz Temizlenmesi maddesinde verilen talimatlara uygun olarak temizlenebilir.

GÜMRÜK VE TİCARET BAKANLIĞI TARAFINDAN TESPİT VE İLAN EDİLEN KULLANIM ÖMRÜ

- Bu ürünün T.C. Gümrük ve Ticaret Bakanlığı tarafından tespit ve ilan edilen kullanım ömrü **5(Beş)** yıldır. Bu ürün için T.C. Gümrük ve Ticaret Bakanlığı tarafından belirlenen **Servis Sayısı 1 (bir)** adettir. Kılavuzun son sayfasında Yetkili Servisler bölümünde verilmiştir.

GENEL GARANTİ ŞARTLARI

1. Garanti süresi malın teslimin tarihinden itibaren başlar ve **iki (2)** yıldır.
2. Malın bütün parçaları dahil olmak üzere tamamı kuruluşumuz garanti kapsamındadır.
3. Malın ayıplı olduğunun anlaşılması durumunda tüketici, 6502 sayılı Tüketicinin Korunması Hakkında Kanunun 11 inci maddesinde yer alan;
 - a. Sözleşmeden dönme,
 - b. Satış bedelinden indirim isteme,
 - c. Ücretsiz onarılmasını isteme,
 - d. Satılanın ayıpsız bir misli ile değiştirilmesini isteme, haklarından birini kullanabilir.
4. Tüketicinin bu haklardan ücretsiz onarım hakkını seçmesi durumunda satıcı; işçilik masrafı, değiştirilen parça bedeli ya da başka herhangi bir ad altında hiçbir ücret talep etmeksizin malın onarımını yapmak veya yaptırmakla yükümlüdür. Tüketici ücretsiz onarım hakkını üretici veya ithalatçıya karşı da kullanabilir. Satıcı, üretici ve ithalatçı tüketicinin bu hakkını kullanmasından müteselsilen sorumludur.
5. Tüketicinin, ücretsiz onarım hakkını kullanması halinde malın;
 1. Garanti süresi içinde tekrar arızalanması,
 2. Tamiri için gereken azami sürenin aşılması,
 3. Tamirinin mümkün olmadığının, yetkili servis istasyonu, satıcı, üretici veya ithalatçı tarafından bir raporla belirlenmesi durumlarında;tüketici malın bedel iadesini, ayıp oranında bedel indirimini veya imkân varsa malın ayıpsız misli ile değiştirilmesini satıcıdan talep edebilir. Satıcı, tüketicinin talebini reddedemez. Bu talebin yerine getirilmemesi durumunda satıcı, üretici ve ithalatçı müteselsilen sorumludur.

6. Malın tamir süresi **Yirmi (20) iş gününü** geçemez. Bu süre, garanti süresi içerisinde mala ilişkin arızanın yetkili servis istasyonuna veya satıcıya bildirim tarihi, garanti süresi dışında ise malın yetkili servis istasyonuna teslim tarihinden itibaren başlar. Malın arızasının **on (10) iş günü** içerisinde giderilememesi halinde, üretici veya ithalatçı; malın tamiri tamamlanıncaya kadar, benzer özelliklere sahip başka bir malı tüketicinin kullanımına tahsis etmek zorundadır. Malın garanti süresi içerisinde arızalanması durumunda, tamirde geçen süre garanti süresine eklenir.
7. Malın kullanma kılavuzunda yer alan hususlara aykırı kullanılmasından kaynaklanan arızalar garanti kapsamı dışındadır.
8. Tüketici, garantiden doğan haklarının kullanılması ile ilgili olarak çıkabilecek uyuşmazlıklarda yerleşim yerinin bulunduğu veya tüketici işleminin yapıldığı yerdeki Tüketici Hakem Heyetine veya Tüketici Mahkemesine başvurabilir.
9. Satıcı tarafından bu Garanti Belgesinin verilmemesi durumunda, tüketici **Gümrük ve Ticaret Bakanlığı** Tüketicinin Korunması ve Piyasa Gözetimi Genel Müdürlüğüne başvurabilir.

Ticari Markalar

- Microsoft Windows 98, Windows NT, Windows 2000, Windows XP, Windows Server 2003, Internet Explorer ve Active Directory Microsoft Corporation'a ait kayıtlı markalardır.
- Netscape, Netscape Communications Corporation'a ait kayıtlı ticari markadır.
- Netscape Navigator ve Netscape Communicator da Netscape Communications Corporation'a aittir.
- Adobe Acrobat ve Acrobat Reader, Adobe Systems Incorporated 'e ait ticari markadır.
- SİMET, Simet Teknoloji San.Tic.A.Ş.'nin tescilli ticari markasıdır.

ÜRÜN TANIMI, KULLANIM YERLERİ-AMAÇLARI VE TEKNİK ÖZELLİKLERİ

Synology Disk Station

Giriş

Synology NAS satın alımından dolayı sizi kutlarız. Synology NAS çok işlevli bir Ağa Bağlı Depolama sunucusudur, intranet yapınız içinde dosya paylaşım merkezi olarak hizmet verir. Ayrıca, çeşitli amaçlar için özel olarak tasarlanmıştır, web tabanlı Synology DiskStation Manager (DSM) ile aşağıdaki görevleri yerine getirmenize olanak sağlar:

İnternet üzerinde Dosya Depolayın ve Paylaşın

Windows kullanıcıları, Mac kullanıcıları ve Linux kullanıcıları İnternet üzerinde veya İnternet üzerinden kolayca dosya paylaşabilirler. Unicode dil desteği, farklı dillerdeki dosyaların Synology NAS'dan paylaşılmasını basitleştirir.

Güvenlik Danışmanı ile Ayarları Tarayın

Güvenlik Danışmanı, DSM ayarlarınızı ve Synology NAS'ınızı tarayan bir uygulamadır. Ayarlarınızı denetleyerek Synology NAS'ınızın güvende kalmasına yardımcı olacak değişiklikler önerir.

Dosyaları Web Tabanlı File Station ile Yönetin

Synology DiskStation Manager uygulamalarından biri olan File Station, kullanıcıların dosyalarını bir web arayüzü aracılığıyla Synology NAS üzerinde kolayca yönetmelerine olanak sağlar. Synology NAS üzerinde depolanan dosyalara bir mobil cihazla da erişebilirsiniz.

FTP üzerinden Dosya Aktarın

Synology NAS bant genişliği kısıtlaması ve anonim oturum açma ile FTP hizmeti sağlar. Verileri güvenli aktarmak için SSL/TLS üzerinden FTP ve davetsiz IP otomatik engelleme de kullanılabilir.

Dosyaları Cloud Station ile senkronize edin

Cloud Station, merkezi bir Synology NAS, birden fazla istemci bilgisayar, mobil ve Synology NAS aygıtlarınız arasında dosyaları senkronize etmeye olanak tanıyan bir dosya paylaşım hizmetidir.

iSCSI LUN'lar olarak Depolama Kapasitesini Paylaşın

Synology NAS birim alanınızın bir kısmını iSCSI başlatıcının alana yerel disk gibi erişimini sağlayacak şekilde iSCSI LUN olarak belirleyebilirsiniz.

Bilgisayar ve Sunucu üzerinde Dosyaları Yedekleyin

Bilgisayar verilerini Synology NAS üzerinde yedeklemek, Synology NAS verilerini veya iSCSI LUN'u harici bir sabit sürücü, başka bir Synology NAS, rsync-uyumlu bir sunucu, Amazon S3 sunucu, HiDrive

yedekleme sunucusu vb. bir konumda yedeklemek üzere Synology NAS çeşitli yedekleme çözümleri sağlar.

Sunucu üzerinde Eğlence İçeriğinin Tadını Çıkarın

Download Station İnternette BT, FTP, HTTP, eMule ve NZB yoluyla Synology NAS'a dosya indirmenize izin verir. Medya Sunucusu ve iTunes desteği LAN içindeki bilgisayarların veya DMA aygıtların multimedya dosyalarını Synology NAS üzerinde yürütmelerine izin verir.

USBCopy veya SDCopy işleviyle, Synology NAS'ınız üzerindeki Copy düğmesine basarak dosyaları bir kamera veya SD kart üzerinden anında Synology NAS'a kopyalayabilirsiniz.

Video Station ile Videoları Organize Edin

Video Station, film, TV programı ve ev sineması koleksiyonlarınızı, video klipleri izleyip yürütebileceğiniz, Synology NAS'ınıza takılı bir USB DTV dongle ile dijital TV programları akışı ve kaydı yapabileceğiniz, İnternet'ten otomatik olarak alınan video metadata bilgilerini görüntüleyip düzenleyebileceğiniz bir medya platformunda düzenlemenize olanak tanır. Yürütme için iPhone ya da iPad aygıtınıza video akışı da yapabilirsiniz.

Fotoğrafları, Videoları ve Blogları Photo Station ile Paylaşın

Photo Station size karmaşık yükleme adımları olmaksızın İnternet üzerinden fotoğraf ve video paylaşma özgürlüğünü verir. Ayrıca, sizin hayatınızı ve düşüncelerinizi İnternet üzerinden kolaylıkla paylaşmanız için bir blog sistemi entegre edilmiştir.

Müziğin Tadını Her Zaman Her Yerde Çıkarın

Audio Station Synology NAS üzerinde depolanan, bağlı bir iPod'daki müziği ya da akıllı İnternet Radyo istasyonlarını bile dinlemenize olanak sağlar. İlaveten, bir web tarayıcısı ile İnternet yoluyla Synology NAS'dan müzik dinleyebilirsiniz.

Web Sitelerini Barındırın

Sanal Ana Makine özelliği en çok 30 web sitesini Web Station ile PHP ve MySQL destekli olarak barındırmanıza imkan tanır.

IP Kameralarla Video Kaydedin

Surveillance Station ağ üzerindeki birden fazla IP kameradan videoları yönetmenize, izlemenize ve kaydetmenize imkan tanır. Surveillance Station'ın web tabanlı yönetim arayüzüne erişerek kameranın gözlediği gerçek zamanlı görüntüyü izleyebilir ve videoları hareket algılama modunda veya alarm kaydı modunda sürekli olarak kaydedebilirsiniz.

Birden Çok Synology NAS Cihazını Yönetin

Synology CMS (Central Management System), birden fazla Synology NAS sunucusunu hızla ve kolaylıkla yönetmenize sağlar. CMS yüklendikten sonra, Synology NAS sunucunuzu CMS Ana Bilgisayarı olarak, diğer sunucuları ise yönetilen sunucular olarak atayabilirsiniz. CMS Ana Bilgisayarı yönetilen sunucuları izlemek ve korumak için tek bir arayüz sunar.

Paket Merkezi ile Daha Çok Uygulama Keşfedin

Paket Merkezi, kullanıcıların çeşitli uygulamaları (paketler halinde paketlenmiş) kolayca yüklemeleri ve güncellemeleri için sezgisel kullanım ve rahatlık getirir. Yalnızca mevcut tüm uygulamalara göz atın ve ihtiyaçlarınıza en uygun olanları seçin. Hepsi sadece birkaç tıklama ile yapılabilir.

Yazıcı Sunucusu Kurun

Synology NAS sunucunuza bağlı USB veya ağ yazıcıları yerel ağ üzerinde istemci bilgisayarlar tarafından paylaşılabilir. AirPrint desteği yazıcıya bir iOS aygıtından yazdırmanıza olanak sağlarken, Google ürünlerini ve hizmetlerini kullanıyor olduğunuzda Google Cloud Print desteği yazıcıya yazdırmanıza olanak sağlar.

Synology Rack Station 3617xs Tanımı

Synology RackStation RS3617xs, kapsamlı iş uygulamalarıyla büyük ölçekli işletmeler için güvenilir, üstün performanslı bir ağ bağlantılı depolama çözümü sunar. RS3617xs, veri yönetimini basitleştirir, sanallaştırma ortamlarını optimize eder ve kurulum ve bakıma en az düzeyde zaman harcayarak depolama kapasitesini hızlı bir şekilde genişletir.

Başlamadan Önce

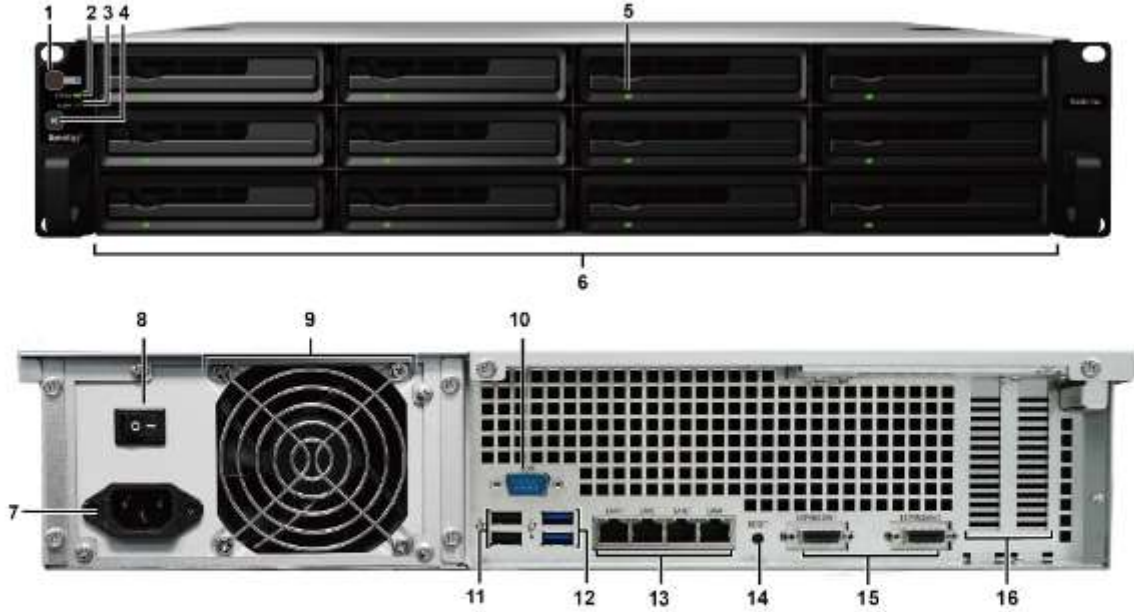
Bu Synology ürününü satın aldığınız için teşekkür ederiz! Yeni RackStation kurulumu öncesinde, lütfen aşağıdaki parçaları aldığınızı doğrulamak amacıyla paket içeriğini kontrol edin. Ayrıca, kendinize veya RackStation'a zarar vermemek için lütfen dikkatlice güvenlik talimatlarını okuyun.

Not: Aşağıdaki tüm resimler sadece gösterim amaçlıdır ve gerçek üründen farklılık gösterebilir.

Paket İçeriği

Ana ünite x 1	AC güç kablosu x 1
	
	2,5" sürücüler için vidalar x 52
	
	3,5" sürücüler için vidalar x 52
	

Bir Bakışta Synology RackStation



No.	Parça Adı	Konum	Açıklama
1	Güç Düğmesi ve Göstergesi	Ön Panel	1. RackStation'u çalıştırmak için basın. 2. RackStation sunucusunu kapatmak için, güç düğmesine basın ve bip sesi duyana kadar basılı tutun, bu durumda Güç LED'i yanıp sönmeye başlar.
2	Durum Göstergesi		Sistemin durumunu görüntüler. Daha fazla bilgi için bkz. "Ek B: LED Gösterge Tablosu".
3	Uyarı Göstergesi		Fan veya sıcaklığa ilişkin uyarıları görüntüler. Daha fazla bilgi için bkz. "Ek B: LED Gösterge Tablosu".
4	Bip Kapalı Düğmesi		Bir arıza olduğunda verilen bipleme sesini devre dışı bırakmak için basın.
5	Sürücü Durum Göstergesi		Sürücülerin durumunu görüntüler. Daha fazla bilgi için bkz. "Ek B: LED Gösterge Tablosu".
6	Sürücü Tepsisi		Sürücüler (sabit disk sürücüler veya solid state sürücüler) buraya takın.
7	Güç Bağlantı Noktası	Arka Panel	RackStation'unuza gücü beslemek için elektrik kablosunu buraya bağlayın.
8	Güç Kaynağı Açma/ Kapama Anahtarı		Güç kaynağını açmak/kapamak için basın.
9	PSU Fanı		Aşırı ısıyı atar ve PSU'yu soğutur.
10	Konsol Bağlantı Noktası		Bu bağlantı noktası yalnız üretimde kullanım içindir.
11	USB 2.0 Bağlantı Noktası		RackStation'a buradan harici sürücüler veya diğer USB aygıtlarını bağlayın.
12	USB 3.0 Bağlantı Noktası		RackStation'a buradan harici sürücüler veya diğer USB aygıtlarını bağlayın.
13	LAN Bağlantı noktası		RJ-45 ağ kablolarını buraya bağlayın.
14	RESET Düğmesi		1. Varsayılan IP adresini, DNS sunucusunu ve admin hesabına ait şifreyi geri yüklemek için bir bip sesi duyana kadar basılı tutun. 2. Bir bip sesi duyana kadar basılı tutun, ardından RackStation sunucusunu DiskStation Manager'in (DSM) yeniden kurulmasını sağlamak için "Kurulmadı" durumuna geri almak için üç bip sesi duyana kadar tekrar basılı tutun.
15	Genişletme Bağlantı Noktası		Synology Genişletme Ünitelerini ¹ Synology RackStation'a bağlayın.
16	PCI Express Genişletme Yuvası		İki PCIe x8 ² eklenti ağ arabirim kartını destekler.

¹ RackStation sunucunuz tarafından desteklenen Synology Genişletme Birimi hakkında daha fazla bilgi için, lütfen www.synology.com adresini ziyaret edin.

² x8 modunda beyaz ve x4 modunda siyah.

Güvenlik Talimatları

	Doğrudan güneş ışığından ve kimyasallardan uzak tutun. Ortamda ani sıcaklık veya nem değişimleri olmamasını sağlayın.
	Ürünü her zaman sağ tarafı yukarı gelecek şekilde yerleştirin.
	Herhangi bir sıvının yakınına koymayın.
	Temizlemeden önce güç kablosunu fişten çekin. Nemli kağıt havlularla silin. Kimyasal veya aerosol temizleyiciler kullanmayın.
	Ünitenin devrilmesini önlemek için, arabaların veya dengesiz yüzeylerin üzerine koymayın.
	Güç kablosu doğru besleme voltajına takılmalıdır. Beslenen AC voltajın doğru ve kararlı olduğundan emin olun.
	Cihazdan tüm elektrik akımını kaldırmak için güç kablolarının güç kaynağından ayrılmış olduğundan emin olun.
	Pil yanlış tip ile değiştirildiğinde patlama riski söz konusudur. Kullanılmış pilleri uygun şekilde atın.

Donanım Kurulumu

Sürücünün Takılması için Aletler ve Parçalar

- Tornavida
- En az bir tane 3,5" veya 2,5" SATA sürücü (uyumlu sürücü modelleri için lütfen www.synology.com adresini ziyaret edin.)

Uyarı: Veri içeren bir sürücü takarsanız, sistem sürücüyü biçimlendirir ve tüm mevcut veriyi siler. Lütfen kurulum öncesinde her türlü önemli veriyi yedekleyin.

Sürücüleri Yükleme

- 1 Sürücü tepsisi kolunda yer alan küçük düğmeyi bulun. Düğmeye basın ve sürücü tepsisi kolunu aşağıdaki gösterildiği gibi dışarı çekerek çıkartın.



- 2 Sürücüleri sürücü tepsilerine yükleyin:

- **3,5" sürücüler için:** Sürücüyü sürücü tepsisine yerleştirin. Tepsiyi ters çevirin ve sürücüyü sabitlemek üzere alt kısımda gösterilen dört kısma vidaları sıkın.



- **2,5" sürücüler için:** Sürücüyü sürücü tepsisine yerleştirin. Tepsiyi ters çevirin ve sürücüyü sabitlemek üzere alt kısımda gösterilen dört kısma vidaları sıkın.



3 Yüklenen sürücü tepsisini boş sabit disk yuvasına takın.



Önemli: Sürücü tepsisinin tam olarak yerleştirilmiş olduğundan emin olun. Aksi halde, sürücü düzgün çalışmayabilir.

- 4 Sürücü tepsisini sabitlemek kolu içeri itin.
- 5 Hazırladığınız tüm sürücüleri monte etmek üzere yukarıdaki adımları tekrarlayın.
- 6 Sürücüler aşağıda gösterildiği gibi numaralanır.



Not: Bir RAID birimini oluşturmak istiyorsanız, sürücü kapasitesi kullanımını optimize etmek amacıyla tüm kurulu sürücülerin aynı boyutta olmasını öneririz.

RackStation üzerine bir RAM Modülü Ekleyin

Synology, RackStation bellek kapasitesini arttırmanızı sağlamak için RAM modüllerini sunar. RAM modülünüzü takmak, kontrol etmek veya çıkartmak için, lütfen aşağıdaki adımları izleyin.

RAM modülünü takmak için:

- 1 Muhtemel hasarların önüne geçmek için RackStation'u kapatın ve bağlı olan tüm kabloları ayırın.

Önemli: RAM modülünü kurmadan önce, tam deşarjı sağlamak için elektrik kablolarını RackStation'dan ayırdıktan sonra en az 30 saniye bekleyin. Ayrıca, fazla yükten kurtulmak ve ana karta, çevre birimlerine ve diğer bileşenlere zarar vermemek için su borularına, metal bir iletkene veya başka bir kişiye dokunarak statik elektriği boşaltın.

- 2 Fan kapağını açmak için aşağıda gösterilen kilitleri kaydırın.

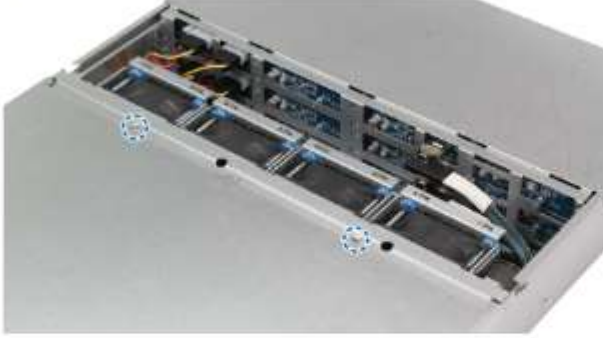


- 3 Fan kapağını kaldırın ve çıkartın.



4 Üst kapağı sabitleyen vidaları çıkartmak için, aşağıdaki adımları izleyin:

a Aşağıda gösterilen iki vidayı çıkartın.



b Arkada yer alan iki adet vidayı sökün. Ardından aşağıda gösterilen yönde üst kapağı kaydırın ve kaldırın.



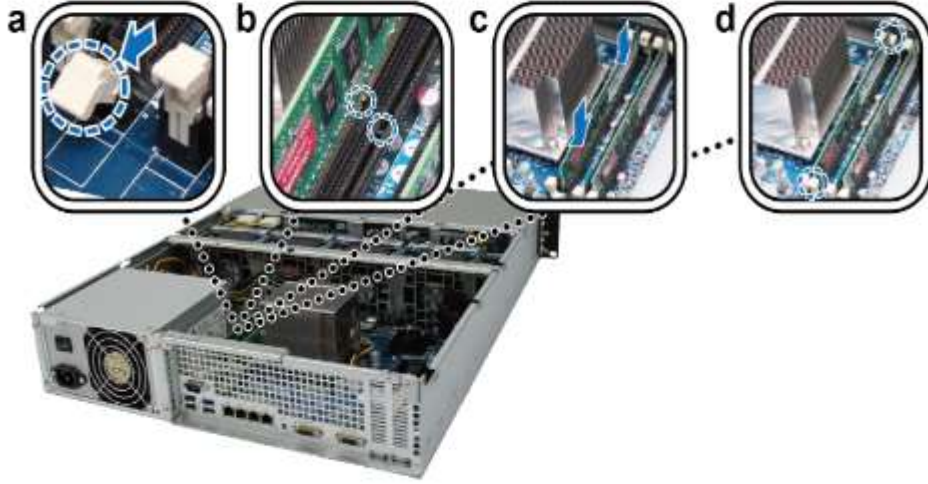
c Tespit braketinin vidalarını sökün ve RAM yuvalarını açığa çıkartmak için tespit braketini çıkartın.



Önemli: Kapağın çıkartılması hassas dahili parçaları muhtemel hasarlara açık hale getirir. Bellek eklerken veya çıkartırken lütfen başka parçalara dokunmaktan kaçının.

5 Yeni bellek modülünü yerleştirmek için, aşağıdaki adımları izleyin:

- Dışarı doğru iterek bellek yuvasındaki çıkarıcıları açın.
- Modülün altın kenarındaki çentiği bellek yuvasındaki çentiğe hizalayın.
- İki parmağınızla düzgün kuvvetli bir baskı uygulayın ve bellek modülünü aşağı doğru itin.
- Bellek doğru olarak takıldığında, çıkarıcılar yerlerine oturacaktır.



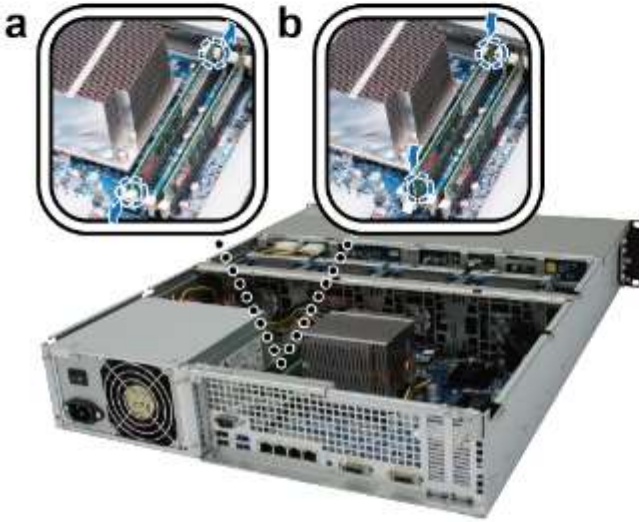
6 Üst kapağı takın, yerine kaydırarak oturtun ve tüm vidaları sıkın.

RackStation'ın yeni bellek kapasitesini tanıdığından emin olmak için:

- 1 DSM'de **admin** olarak veya **administrators** grubu üyesi bir kullanıcı olarak oturum açın. .
- 2 **Toplam Fiziksel Bellek** değerini **Denetim Masası > Bilgi Merkezi** ögesinde kontrol edin. RackStation sunucunuz belleği tanımiyor veya başarılı biçimde başlatılmıyorsa belleğin doğru olarak takıldığını onaylayın.

RAM modülünü çıkarmak için:

- 1 RackStation'dan kapağı sökmek için "RAM Modülünü Takın" bölümü adım 1 - 4'ü izleyin.
- 2 RAM modülünü kaldırmak için, aşağıdaki adımları izleyin:
 - a Aynı anda dışarı doğru iterek bellek yuvasındaki çıkarıcıları açın.
 - b Bellek modülünü kenarlarından tutun ve yuvadan çıkarın.



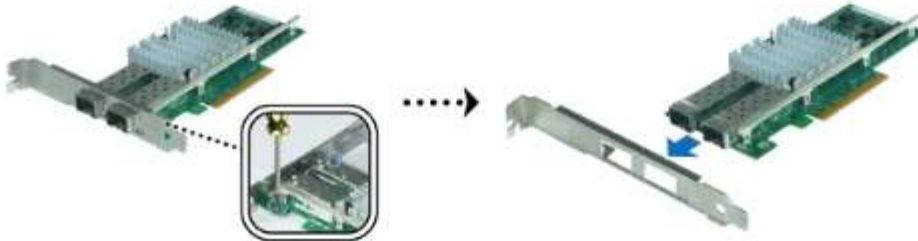
- 3 Üst kapağı takın, yerine kaydırarak oturtun ve arkadaki iki vidayı sıkın.

RackStation'a bir Ağ Arayüz Kartı Ekleyin

RackStation, LAN bağlantı noktası genişletmesi için iki 10G/E veya Gigabit ağ arayüz kartı takmanıza imkan tanıyan iki PCI Express genişletme yuvasına sahiptir.¹ Kurulum öncesinde, ağ arayüz kartlarınızın "düşük-profilli" braketterle geldiklerinden emin olun.

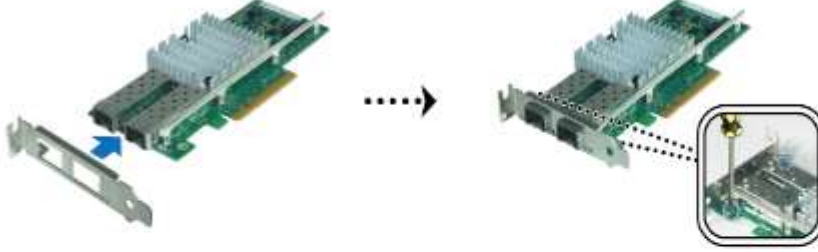
Tam profilli braketi düşük profilli bir braket ile değiştirmek için:

- 1 Tam profilli braketi arayüz kartına sabitleyen iki vidayı sökün. Ardından braketi çıkartın.



¹ Desteklenen 10G/E veya Gigabit ağ arayüz kartları hakkında daha fazla bilgi için www.synology.com adresini ziyaret edin.

2 Düşük profilli braketin sabitlemek için vidalarını sıkın.



Ağ arabirim kartını takmak için:

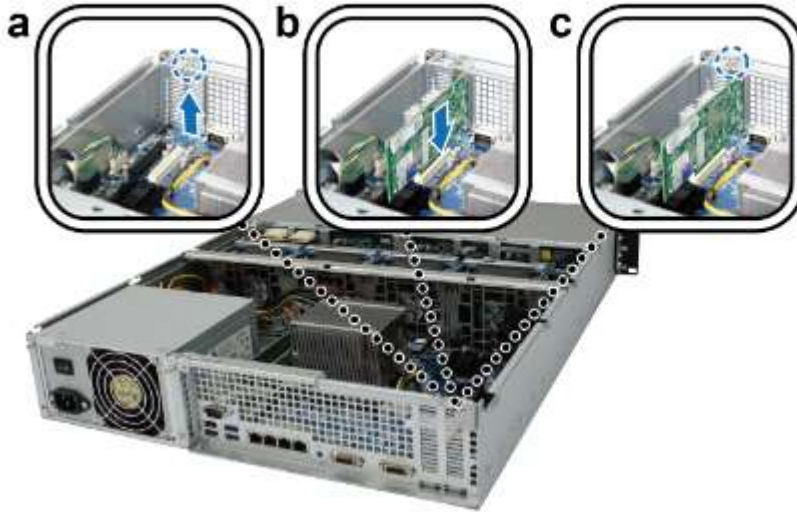
1 RackStation'dan kapağı sökmek için "RAM Modülünü Takın" bölümü adım 1 - 4'ü izleyin.

2 Ağ arayüz kartını takmak için, aşağıdaki adımları izleyin:

- Bağlantı noktası erişim kapağının üzerindeki vidayı sökün. Ardından erişim kapağını sökün.
- Kart konektörünü genişletme yuvasına hizalayın ve kartı yuvaya takın.

Önemli: Konektörün tam oturduğundan emin olun. Aksi halde, ağ arayüz kartı düzgün çalışmayabilir. Daha yüksek performans için, ağ arayüz kartını ilk olarak PCI-E 3.0x8 (beyaz) yuvasına takmanızı şiddetle öneririz.

c Ağ arayüz kartını tespit etmek için vidayı sıkın.



Sistem Fanının Değiştirilmesi

Eğer bir sistem fanı arızalanırsa, RackStation'u açmak ve arızalı fanı değiştirmek için aşağıdaki talimatlara uyun.

- 1 Fan kapağını açmak için aşağıda gösterilen kilitleri kaydırın.



- 2 Fan kapağını sökmek için kaldırın.



- 3 Fanlar aşağıda gösterildiği gibi numaralanır:



4 Arızalı fanı bulun ve çıkartmak için yukarı doğru kaldırın.



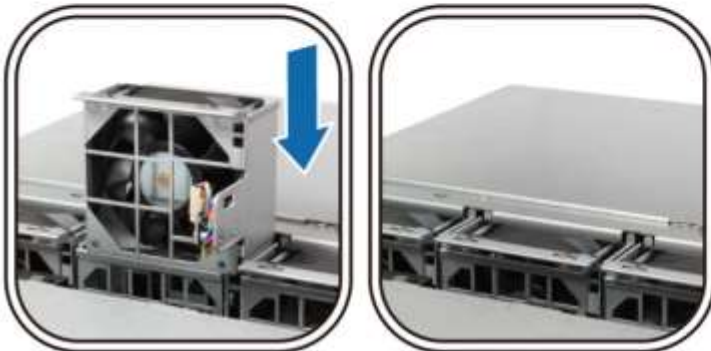
5 Elektrik fişine kuvvetlice bastırın ve aşağıda gösterildiği gibi güç bağlantı noktasından kaydırarak çıkartın. Ardından arıza yapmış fanı, fan muhafazasından sökün.



6 Muhafaza içine yeni bir fan yerleştirin. Güç kablosunu güç bağlantı noktasına takın.



7 Yeni soğutma fanını RackStation içine yerleştirin. Güç bağlantı noktasının uygun şekilde hizalandığından emin olun.



RackStation Sunucunuzu Başlatın

- 1 Güç kablosunun bir ucunu RackStation'un arkasında yer alan güç bağlantı noktasına ve diğer ucunu da elektrik prizine takın.
- 2 En az bir LAN kablosunu LAN bağlantı noktalarından birisine ve diğer ucu svicinize, yönlendiriciye veya hub'a bağlayın.



- 3 Güç Kaynağı Açma/Kapama Anahtarının açık olduğundan emin olun ("I").



4 RackStation'u açmak için güç düğmesine basın.



RackStation sunucunuz artık çevrimiçidir ve ağdaki bir bilgisayar tarafından algılanabilir.

Rack Station'a DSM yükleyin

Donanım kurulumu tamamlandıktan sonra, Synology'nin tarayıcı tabanlı işletim sistemi olan DiskStation Manager'i (DSM) RackStation sunucunuza yükleyin.

Web Assistant ile DSM Kurulumu

RackStation sunucunuz DSM'nin en yeni sürümünü internetten indirmenize ve RackStation sunucunuza kurmanıza yardımcı olan **Web Assistant** adında bir araçla gelir. Web Assistant kullanmak için, lütfen aşağıdaki adımları izleyin.

- 1 RackStation'u çalıştırın.
- 2 RackStation ile aynı ağda yer alan bir bilgisayarda bir web tarayıcı açın.
- 3 Aşağıdakilerden herhangi birisini tarayıcınızın adres çubuğuna girin:
 - a find.synology.com
 - b rackstation:5000
- 4 Web Assistant web tarayıcınız tarafından başlatılacaktır. Yerel ağ içinde RackStation sunucunuzu arar ve bulur. RackStation'unuzun durumu **Kurulmadı** olmalıdır.



- 5 Kurulum işlemini başlatmak için **Bağlan** üzerine tıklayın ve ekrandaki talimatları izleyin.

Not:

1. RackStation, DSM'yi Web Assistant ile kurmak için internet'e bağlanmalıdır.
2. Önerilen tarayıcılar: Chrome, Firefox.
3. RackStation ve bilgisayar aynı yerel ağ üzerinde bulunmalıdır.

Daha Fazla Bilgi

Tebrikler! RackStation sunucunuz kullanıma hazırdır. RackStation sunucunuz hakkında daha fazla bilgi veya çevrimiçi kaynaklar için, lütfen www.synology.com adresini ziyaret edin.

Özellikler

Öge	RS3617xs
Dahili Sürücü	3.5" / 2.5" SATA III / SATA II x 12
Maksimum Ham Kapasite	• 96 TB (12 x 8 TB HDD) • 288 TB, RX1217/RX1217RP (genişletme ünitesi) ile x 2
Harici Aygıt Bağlantı Noktası	• USB 3.0 x 2 • USB 2.0 x 2 • Genişletme bağlantı noktası x2 (Infiniband)
LAN Bağlantı noktası	1 GbE (RJ-45) x 4
PCIe Yuvası	PCIe x8 Yuvası x 2 (Beyaz yuva x8 modunda bağlanır, siyah yuva x4 modunda bağlanır)
Boyut (Y x G x D) (mm)	• 88 x 480 x 605 (Raf bağlantı kitleri dahil) • 88 x 445 x 570 (Raf bağlantı kitleri hariç)
Ağırlık (kg)	15.5
Desteklenen İstemci	• Windows 7 ve yukarısı • Mac OS X 10.10 ve yukarısı
Dosya Sistemi	• Dahili: Btrfs, ext4 • Harici: Btrfs, ext4, ext3, FAT, NTFS, HFS+
Desteklenen RAID Tipi	• Basic • JBOD • RAID 0 • RAID 1 • RAID 5 • RAID 6 • RAID 10
Ajans Belgelemesi	• FCC Sınıf A • CE Sınıf A • BSMI Sınıf A
HDD Uykusu	Evet
Programlı Güç Açma/Kapama	Evet
Yerel Ağda Uyandırma	Evet
Dil Yerelleştirme	• English • Deutsch • Français • Italiano • Español • Dansk • Norsk • Svensk • Nederlands • Русский • Polski • Magyar • Português do Brasil • Português Europeu • Türkçe • Český • 日本語 • 한국어 • 繁體中文 • 简体中文
Çevresel Gereksinim	• Hat voltajı: 100 V - 240 V AC • Frekans: 50/60 Hz • Çalışma Sıcaklığı: 40 ila 95°F (5 ila 35°C) • Depolama Sıcaklığı: -5 ila 140°F (-20 ila 60°C) • Bağıl Nem: %5 ila %95 Bağıl Nem

Not: Model özellikleri önceden haber vermeden değiştirilebilir. En son bilgiler için lütfen www.synology.com adresine bakınız.

LED Göstergeleri

LED Gösterge	Renk	Durum	Açıklama
Güç	Mavi	Durgun	Güç açık
		Yanıp sönüyor	Önyükleme yapıyor / Kapanıyor
	Kapalı	Kapatılmış	
STATUS	Yeşil	Durgun	Birim normal
	Turuncu	Yanıp sönüyor	Birim kapasitesi düşmüş / Birim çökmüş
			Birim oluşturulmadı
	DSM kurulmadı		
Kapalı	HDD uykusu		
ALERT	Turuncu	Yanıp sönüyor	Fan arızası / Aşırı sıcaklık
	Kapalı	Sistem normal	
Sürücü Durum Göstergesi (tepside)	Yeşil	Durgun	Sürücü hazır ve boşta
		Yanıp sönüyor	Sürücüye erişiliyor
	Kırmızı	Durgun	Sürücü hatası / Bağlantı noktası devre dışı bırakıldı ¹
	Kapalı	Dahili sürücü yok	
Arka LAN (yakın sol tarafında)	Yeşil	Durgun	Ağ bağlandı
		Yanıp sönüyor	Ağ etkin durumda
	Kapalı	Ağ yok	
Arka LAN (yakın sağ tarafında)	Yeşil	Durgun	Gigabit bağlantı
	Turuncu	Durgun	100 Mbps bağlantı
	Kapalı	10 Mbps bağlantı/Ağ yok	

Not: Model özellikleri önceden haber vermeden değiştirilebilir. En son bilgiler için lütfen www.synology.com adresine bakınız.

¹ RackStation sunucunuzu yeniden başlatmayı veya sürücüleri yeniden takmayı deneyin ve ardından sürücülerin sağlık durumunu kontrol etmek için HDD/SSD üreticisinin arıza teşhis aracını çalıştırın. DSM'de oturum açabiliyorsanız, sürücüleri taramak için lütfen dahili S.M.A.R.T. testini çalıştırın. Sorun çözülmeden kalırsa, yardım için Synology Teknik Desteğe başvurun.

PROBLEM GİDERME

PROBLEM : Cihaz PWR ledi yanmıyor!

ÇÖZÜM : Cihazın elektrik kablosunu elektrik prizinize taktığınıza emin olun. Prizde enerji olduğuna emin olun. Elektrik kablonuzun sağlam olduğunu kontrol edin. Bunların hepsi normal fakat hala PWR ledi yanmıyorsa cihazınızı prizden çekip servisimize başvurun.

PROBLEM: Cihaz enerjisi var ama servis alamıyorum!

ÇÖZÜM: Cihazınızın kurulumunun tam ve doğru olarak yapıldığından emin olun. Cihazınızın tüm kablo bağlantılarının yapıldığından emin olun. Cihazınızın üzerindeki ACT ledinin yandığından emin olun. Buna rağmen İnternet servisi alamıyorsanız İnternet Servis Sağlayıcınızı arayınız.

PROBLEM: LAN Ledi yanmıyor!

ÇÖZÜM : Cihazın LAN kablosunun bağlı olduğunu kontrol edin. Kablonuzun sağlam olduğunu kontrol edin. Doğru kablo ile bağlandığınıza emin olun (DÜZ veya CROSS). Tüm kontrollerinize rağmen LAN ledi yanmıyorsa cihazınızı prizden çekip servisimize başvurun.

Önemli NOT : Kullanmış olduğunuz cihaz teknolojisi gereği, sürekli olarak yazılım güncellemeleri ile geliştirilmektedir. Bu nedenle, aşağıdaki verilen web siteleri üzerinden cihazınızın son yazılımını ÜCRETSİZ olarak indirebilir ve yine sitede belirtilen talimatlar ile cihazınıza yükleyebilirsiniz. Ayrıca, verilen sitelerde cihazınızın yeni yazılımı ve bu kılavuzda bulunmayan ilave özellikleri var ise bunlara ilişkin “Nasıl Yapılır” dökümanlarında inceleyebilirsiniz.

www.simet.com.tr

www.depoturk.com

www.synology.com



Declaration of Conformity

Name of Manufacture : Synology Incorporated
Address of Manufacture : 3F-3, No.106, Chang An W.Rd., Taipei, Taiwan
Product Name : RackStation
Product Model : RS3617xs
Type of Power : Internal Power Supply
Name of Representative in EU : Synology GmbH
Address of Representative in EU : Grafenberger Allee 125, 40237 Düsseldorf, Deutschland

We declare under our sole responsibility that the product conforms to the directives of EMC 2004/108/EC , LVD 2006/95/EC, and ROHS 2011/65/EU as attested by conformity with the following standards or other normative documents :

Item	Description	Standard	Standard Issue Date
SAFETY	LVD Certified	EN 60950-1	2006+A11:2009+A1:2010+A12:2011
EMC	Conducted & Radiated Emission Standard	EN 55022	2010+AC:2011
	Limits for Harmonic Current Emissions	EN 61000-3-2	2006+A1:2009+A2:2009
	Voltage Fluctuation and Flicker	EN 61000-3-3	2013
	Immunity Standard	EN 55024	2010
RoHS	RoHS 2.0	EN 50581	2012

After preparation of necessary technical documentation as well as conformity of declaration, the CE marking can be affixed on the products.

Making:



The type of battery use in our product is the Lithium Button Cell and conforms to the EU battery directive 2006/66/EC.

Kevin Liu / Product Manager
Synology Incorporated

Date: July. 12/ 2016

YETKİLİ SERVİSLER

NO	UNVAN	HİZMET YERİ ADRESİ	YETKİLİNİN ADI SOYADI	TEL/FAKS	VERGİ NO
----	-------	--------------------	-----------------------	----------	----------

1	SİMET TEKNOLOJİ SAN. TİC. A.Ş.	1065.CAD. 1280 SOK. No:5/17-18 ÖVEÇLER-ÇANKAYA / ANKARA	SİBEL BEDİR	312-472 87 87 312-472 31 31	7700412972
2	ARMİYA BİLGİ TEKNO.GÜV.SİS.ELEK.ELEKT.LTD.ŞTİ.	AKŞEMSETTİN MAH.ÇEVREYOLU CAD.NO:61/A KONYA	MUSTAFA TUĞ	332-2472525 332-2473525	0800335054
3	BİLGİ TEKNOLOJİLERİ BİLGİSAYAR İNTERNET VE YAZILIM HİZ.SAN.TİC.LTD.ŞTİ.	ÖVEÇLER 1.CADDE 14/A ÇANKAYA/ANKARA	EMRE YILDIRIM	312-4784466 312-4782266	1720116541
4	BİLGİ BİRİKİM SİSTEMLERİ BİLG.OTO.MÜH.SAN.VE TİC.LTD.ŞTİ.	KARABAŞ MAH.HAFİZ SELİM EFENDİ SOK.NO:8 SİMGE APT.K:1 D:2 İZMİT/KOCAELİ	MEHMET AHLAS	262-3227777 262-3233602	1720041708
5	BÜKOM BÜRO MAKİNALARI PAZAR.SAN.VE TİC.A.Ş.	HALK SOK.NO:22/11 KIZILAY/ANKARA	İRFAN ÇUBEKÇU	312-4336229 312-4318999	1920003238
6	ÇİZGİ BİLG..TAN. HİZ. TİC. LTD. ŞTİ.	REŞATBEY MAH. FUZULİ CAD. EROĞLU APT. ZEMİNKAT 37/A SEYHAN/ADANA	MEHMET ALİ ALTUN	322-4577507 322-4578948	742032419
7	DOSBİL BİLGİSAYAR KİMYA TEKSTİL DAYANIKLI TÜKETİM MALLARI TEMİZLİK MALZEMELERİ GIDA TİCARET VE SANAYİ LTD.ŞTİ.	SARAYLAR MAH. DOKTORLAR CADDESİ GÜRÇAKHAN NO:40 ZEMİN KAT DENİZLİ	HEDİYE ATEŞ	258-2651353 258-2420120	3100054665
8	ENKONET İLETİŞİM HİZ.BİLGİSAYAR TELEK.ELEK.ELEKTRONİK YANGIN VE GÜVENLİK SİS.LTD.ŞTİ.	BAĞLİCA MAH.ZİRVE CAD.61-A / D.45-46 ETİMESGUT / ANKARA	MUZAFFER BUDAY	312-2198191 312-2198190	7330383222
9	EFA BİLİŞİM YAZILIM DAN.BİLG.EĞİTİM SAN.VE TİC.LTD.ŞTİ.	ŞAZİBEY MAH.AZERBEYCAN BULVARI MANOLYA SİT.ALTİ B BLOK NO:84/B KAHRAMANMARAŞ	ADEM BEKMEZ	344-2354500 344-2354505	3240382420
10	EFA BİLİŞİM YAZILIM DAN.BİLG.EĞİTİM SAN.VE TİC.LTD.ŞTİ.	BUDAK MAH.GAZİMUHTARPAŞA BUL.NO:42 YASEM İŞ MERKEZİ K:8 NO:808-809 ŞEHİTKAMİL/GAZİANTEP	SÜLEYMAN ARIF AYDIN	342-2154606 342-2154605	3240382420
11	KARE BİLGİSAYAR SAN.VE TİC.A.Ş.	GEVHER NESİBE MAH.ATATÜRK BULVARI HASTANE CAD.NO:50 KAYSERİ	HASAN ERSÖZLÜ	352-2317747	5240157649
12	KARTEL BİLGİSAYAR RE.TUR.SAĞ.HİZ.SAN.VE TİC.LTD.ŞTİ.	BAHÇELİEVLER MAH. İSTİKLAL CAD.ENGİN APT.NO:182/1 SAMSUN	A.UÇUR EREN	362-2345812	4990052012
13	KTS BİLGİSAYAR DANIŞMANLIK TUR.SAN.VE TİC.LTD.ŞTİ.	ULUS MAH.GAZİ BULV.ZORLU APT.NO:101/2 ANTALYA	KUDBEDDİN AYDIN	242-3350042	5900487388
14	MSM BİLİŞİM BİLGİSAYAR LTD.ŞTİ.	GMK BULVARI NO:90/4 MALTEPE/ANKARA	MEHMET SOYLU	312-2303695	9250122556
15	PROBİL BİLGİSAYAR VE PROGRAMCILIK SAN.TİC.LTD.ŞTİ.	ŞARKIYE MAH.KAZIM KARABEKİR CAD.NO:13 ORDU	ERCAN ÖKTENAY	452-225 19 20 452-225 19 21	7330032316
16	PROBİLİŞİM BİLGİSAYAR VE İLETİŞİM SİSTEMLERİ TİC.LTD.ŞTİ.	ÇETİN EMEÇ BULVARI 1325.SOKAK NO:10/3 A.ÖVEÇLER/ANKARA	MUSA ELMALI	312-4733585 312-4733565	8590500880
17	SHOV BİLGİSAYAR TAN.HİZ.TUR.TİC.LTD.ŞTİ.	STRAZBURG CAD.NO:40/A SİHHIYE/ANKARA	LEVİN FİGEN OKUMUŞ	312-229 87 92 312-230 20 13	7690008054
18	ŞAFAK BİLGİSAYAR-MEHMET DOKUYUCU	ŞEHİT PAMİR CAD.DAL İŞ HANI K:1 NO:2 İSKENDERUN/HATAY	MEHMET DOKUYUCU	326-6133941 326-6138236	49735048482
19	STAR GRUP TEKNOLOJİ İNŞAAT TAAH. ELEKTRİK MALZ. REKLAM MOBİLYA SAN.VE TİC.LTD.ŞTİ.	LALAPAŞA MAH. MUMCU CAD. NO:43 YAKUTIYE / ERZURUM	FATİH DEMİR	442-2336565	7810537949
20	ŞAHİNOĞLU BİLGİSAYAR İLETİŞİM SİSTEMLERİ KIRTASIYE SAN.VE TİC.LTD.ŞTİ	TABAKLAR MAH.AKBABA SOKAK NO:2 BOLU	TURGAY ŞAHİNOĞLU	374-212 70 86 374-217 30 49	7980462223
21	URFA NET- MUHAMMET TAŞÇILAR	BAHÇELİEVLER MAH. 4.SOK TAŞÇILAR APT.ALTİ NO:27 ŞANLIURFA	MUHAMMET TAŞÇILAR	414-3163669	8260112093
22	TMT OTOMASYON TEKNOLOJİ ÜRÜNLERİ VE HİZMETLERİ TİC.SAN.LTD.ŞTİ.	2.OSB 2.CAD NO:12 İŞGEM YERLEŞKESİ YEŞİL YURT / MALATYA	SEDA DAĞLI	422-5020288	8450328613