



# DRAYTEK Vigor 2920 Serisi DUAL WAN ROUTER TANITMA VE KULLANMA KILAVUZU

MODEL	AÇIKLAMA
VIGOR 2920	DUAL WAN ROUTER
VIGOR 2920n	DUAL WAN Wireless ROUTER
VIGOR 2920Vn	DUAL WAN Wireless VoIP ROUTER
VIGOR 2920F	DUAL WAN Fiber ROUTER
VIGOR 2920Fn	DUAL WAN Fiber Wireless ROUTER
VIGOR 2920FVn	DUAL WAN Fiber VoIP Wireless ROUTER

**İMALATÇI FİRMA****DRAYTEK CORP.**

No: 26, Fu shing Rd., HuKOU Country, Hsin-Chu Industrial Park,  
Hsin-Chu, TAIWAN 303  
Tel: 886 3 5972727 886 3 5972121  
www.draytek.com info@draytek.com

**İTHALATÇI FİRMA****SİMET BİLGİSAYAR LTD. ŞTİ.**

ÇETİN EMEÇ BULVARI 8. CAD. 84.SOK. NO:3/1  
A.ÖVEÇLER – ANKARA  
TEL : (312) 472 87 87 FAKS : (312) 472 31 31  
www.simet.com.tr , info@simet.com.tr

**BAKIM ONARIM VE KULLANIMDA UYULMASI GEREKEN KURALLAR****! DİKKAT !****CİHAZ İÇİNDE KULLANICININ TAMİR EDEBİLECEĞİ PARÇA YOKTUR.  
ARIZA DURUMUNDA SATICI FİRMAYA VEYA SERVİS İSTASYONUNA BAŞVURUNUZ.**

- Cihazınızı yeni bir bölgede çalıştırmadan önce cihazın çalışma voltajı ile şebeke voltajının uyumlu olduğundan emin olunuz.
- Yanma ve şok tehlikesinden korunmak için, cihazın yağmur veya rutubete maruz kalmamasına özen gösteriniz.
- Cihazınızı, aşırı tozdan, yüksek ısıdan, nemden ve güneş ışığından uzak tutunuz.
- Cihazınızı, iyi havalandırılan bir yerde havalandırma deliklerini kapatmadan kullanınız.
- Cihazın yetkisiz kişilerce modifikasyonu veya orijinal adaptörü dışında başka bir adaptör ile bağlanması cihazınızın zarar görmesine sebep olabilir.
- Cihazınızı, şehir şebekesinde meydana gelebilecek interrupt (yüksek / alçak akım / gerilim dalgalanması) 'lardan koruyabilmek için ups (kesintisiz güç kaynağı) ile kullanmalısınız.

**TAŞIMA VE NAKLİYE SIRASINDA DİKKAT EDİLECEK HUSUSLAR**

- Cihazın kapalı olduğundan emin olun.
- Adaptörü veya elektrik kablosunu prizden çekin.
- Cihazı orijinal paketleme malzemelerini kullanarak tekrar paketleyin ve tekrar cihazın orijinal kutusuna yerleştirin.
- Cihazın orijinal kutusunu bulamamanız durumunda, cihazın ve aksamalarının hasar görmeyeceği şekilde kavrayacak köpüklü koruyucu maddeler ile sararak uygun bir karton kutuya yerleştiriniz.
- Dikkat, taşıma kurallarına uymamanız durumunda hasar görebilecek cihazlarınız garanti kapsamı dışında kalacaktır.

**KULLANIM SIRASINDA İNSAN VE ÇEVRE SAĞLIĞINA TEHLİKELİ VEYA  
ZARARLI OLABİLECEK DURUMLARA İLİŞKİN UYARILAR**

- **Lityum Batarya Uyarısı (Tüm Modeller)**  
Cihaz tarafından kullanılan lityum batarya kullanıcı tarafından değiştirilemez. Simet Yetkili Servis İstasyonlarından bir eleman tarafından değiştirilmelidir. Cihaz üzerinde bulunan Lityum batarya cihaz kullanım ömrü boyunca çalışabilecek şekilde planlanmış ve yerleştirilmiştir.
- **Kablo Bağlantıları (Tüm Modeller)**  
Tüm ethernet ve RS232 (Konsol) kabloları direk olarak diğer cihazlara bağlanmak içindir. Var olan kablolama sistemine veya duvardaki data prizlerine direk takmayın. Bu tür bir ihtiyaç olduğunda Yetkili Servis İstasyonlarına başvurunuz.

**KULLANIM HATALARINA İLİŞKİN BİLGİLER****CİHAZINI KULLANMADAN ÖNCE, KULLANMA KILAVUZUNDAKİ BÜTÜN PROSEDÜRLERİ DİKKATLİCE  
UYGULADIĞINIZA EMİN OLUN.**

- Bütün talimatları dikkatle okuyun.
- Talimatları ileri tarihlerde kullanmak için saklayın.
- Cihazı temizlemeden önce fişi prizden çekin. Sıvı veya aerosol temizleyiciler kullanmayın. Yanıcı sıvılar (tiner, gazyağı, v.s.) kullanmayın.
- Cihazı hareketli yüzeylere veya kalorifer yada ısı kaynağının yakınına yerleştirmeyin. Cihazınız düşebilir, ısıdan hasar görebilir ve ciddi zarara yol açabilir.
- Eğer uzatma kablosu kullanılacaksa, uzatma kablosuna bağlanan cihazların toplam akımının, uzatma kablosunun akım kapasitesini aşmadığına emin olun. Aynı şekilde duvardaki prize bağlı olan cihazların toplam olarak çektikleri akımın prizin akım taşıma kapasitesini aşmadığına emin olun.
- Herhangi bir kablunun enerji kablosu veya adaptöre dayanmasına müsaade etmeyin. Cihazı, insanların kablo üzerinden yürüyebileceği yerlere yerleştirmeyin.
- Hasarlı veya aşınmış elektrik kablolarını kullanmayın.
- Bakım işini kendiniz yapmayın, kapağın açılması sizi tehlikeli voltaj noktaları veya başka risklere maruz bırakabilir. Servis hizmetlerini yetkili servise bırakın.
- Aşağıdaki belirtilen durumlarda fişi çekin ve yetkili servise haber veriniz;
  - Elektrik kablosu veya fiş zarar gördüğünde, yıprandığında,
  - Cihaza sıvı döküldüğünde,

- o Cihaz yağmur veya suya maruz kaldığında,
- o Operasyon talimatlarına uygun hareket edilmesine rağmen, cihaz normal çalışmıyorsa veya performansında farkedilir bir değişiklik varsa.
- o Cihaz düşerse veya kabin karar görürse,
- Hiçbir nedenle cihazın içini açmayınız.

**TÜKETİCİNİN KENDİ YAPABİLECEĞİ BAKIM, ONARIM VEYA ÜRÜNÜN TEMİZLİĞİNE İLİŞKİN BİLGİLER**  
**CİHAZINIZ HİÇBİR NEDENLE BAKIM GEREKTİRMEZ.**

• **Cihazın Temizlenmesi**

Cihazının sürekli ve en iyi şekilde çalışmasını sağlamak için gerekli görüldüğünde veya yılda bir iki defa tamamen temizlenebilir. Cihazı temizlemek için aşağıdaki adımları takip edin;

- o Cihazın kapalı olduğundan emin olun.
- o Adaptörü veya elektrik kablosunu cihazdan sökün.
- o Cihazdaki bütün toz ve kiri temizlemek için yumuşak bir fırça kullanın.
- **Uyarılar!**
  - o Garanti süresi içinde cihazın içini kesinlikle açmayın.
  - o Cihazı temizlemek için hiç bir zaman alkol veya tiner kullanmayın; bu kimyasal maddeler hem kasaya hemde cihazın parçalarına zarar verebilir.
  - o Cihazın elektronik parçalarına su gelmemesine özen gösterin, hiçbir nedenle temizlik sırasında su veya sıvı kullanmayın.
  - o Sert veya aşındırıcı bir fırça kullanmayın.

**PERİYODİK BAKIM GEREKTİRMESİ DURUMUNDA PERİYODİK BAKIMIN YAPILACAĞI ZAMAN ARALIKLARI İLE KİMİN TARAFINDAN YAPILMASI GEREKTİĞİNE İLİŞKİN BİLGİLER**

- Cihaz periyodik bakım gerektirmez.
- Cihaz, bulunduğu ortam çalışma şartları nedeniyle tozlanması durumunda, Cihaz Temizlenmesi maddesinde verilen talimatlara uygun olarak temizlenebilir.

**SANAYİ BAKANLIĞI TARAFINDAN TESPİT VE İLAN EDİLEN KULLANIM ÖMRÜ**

- Bu ürünün T.C. Sanayi ve Ticaret Bakanlığı tarafından tespit ve ilan edilen kullanım ömrü 7(yedi) yıldır.

**GENEL GARANTİ ŞARTLARI**

1. Garanti süresi malın teslimin tarihinden itibaren başlar ve **iki (2)** yıldır.
2. Malın bütün parçaları dahil olmak üzere tamamı kuruluşumuz garanti kapsamındadır.
3. Malın garanti süresi içerisinde arızalanması durumunda, tamirde geçen süre garanti süresine eklenir. Malın tamir süresi en fazla **otuz (30) iş günüdür**. Bu süre, mala ilişkin arızanın servis istasyonuna, servis istasyonunun olmaması durumunda, malın satıcısı, bayii, acentası, temsilciliği, ithalatçısı veya imalatçısından birisine bildirim tarihinden itibaren başlar. Sanayi malının arızasının **onbeş (15) gün** içerisinde giderilmemesi halinde, imalatçı-üretici veya ithalatçı, malın tamiri tamamlanıncaya kadar, benzer özelliklere sahip başka bir sanayi malını tüketicinin kullanımına tahsis etmek zorundadır.
4. Malın garanti süresi içerisinde, gerek malzeme ve işçilik gerekse montaj hatalarından dolayı arızalanması halinde, işçilik masrafı, değiştirilen parça bedeli ya da başka herhangi bir ad altında hiçbir ücret talep etmeksizin tamiri yapılacaktır.
5. Tüketicinin onarım hakkını kullanmasına rağmen Malın;
  - Tüketicie teslim edildiği tarihten itibaren, belirlenen garanti süresi içinde kalmak kaydıyla, bir yıl içerisinde; aynı arızanın ikiden fazla tekrarlanması veya farklı arızaların dörtten fazla meydana gelmesi veya belirlenen garanti süresi içerisinde farklı arızaların toplamının altıdan fazla olması unsurlarının yanı sıra, bu arızaların maldan yararlanamamayı sürekli kılması,
  - Tamiri için gereken azami sürenin aşılması,
  - Firmanın servis istasyonunun, servis istasyonunun mevcut olmaması halinde sırayla satıcısı, bayii, acentesi temsilciliği ithalatçısı veya imalatçı-üreticisinden birisinin düzenleyeceği raporla arızanın tamirini mümkün bulunmadığının belirlenmesi, durumlarında tüketici malın ücretsiz değiştirilmesini, bedel iadesi veya ayıp oranda bedel indirimi talep edebilir.
6. Malın kullanma kılavuzunda yer alan hususlara aykırı kullanılmasından kaynaklanan arızalar garanti kapsamı dışındadır.

7. Garanti Belgesi ile ilgili olarak çıkabilecek sorunlar için Sanayi ve Ticaret Bakanlığı Tüketicinin ve Rekabetin Korunması Genel Müdürlüğü'ne başvurabilir.

**Ticari Markalar**

- Draytek ve Vigor, Draytek Corp(Taiwan) 'in ticari markasıdır.
- Microsoft Windows 98, Windows NT, Windows 2000, Windows XP, Windows Server 2003, Internet Explorer ve Active Directory Microsoft Corporation'a ait kayıtlı markalardır.
- Netscape, Netscape Communications Corporation'a ait kayıtlı ticari markadır.
- Netscape Navigator ve Netscape Communicator da Netscape Communications Corporation'a aittir.
- Adobe Acrobat ve Acrobat Reader, Adobe Systems Incorporated 'e ait ticari markadır.
- SİMET, Simet Bilgisayar Ltd. Şti.'nin tescilli ticari markasıdır.

**ÜRÜN TANIMI, KULLANIM YERLERİ-AMAÇLARI VE TEKNİK ÖZELLİKLERİ****VIGOR 2920 SERİSİ ÖZELLİKLERİ**

Orta ve Büyük seviyeli ofis ihtiyaçları için tasarlanmış, iki adet WAN portu bulunan Router (Yönlendirici) cihazıdır. Cihazın üzerinde bulunan iki adet WAN portundan bir tanesi 10/100Mbps diğeri ise 1000Mbps (Gigabit) hızındadır. Bu ikinci WAN portu 150Mbps performansa sahiptir. İnternet erişimi için dikkate değer band genişliği sağlamaktadır. Cihaz üzerinde 4 adet Gigabit LAN (1000Mbps) port mevcuttur.

Vigor 2920 serisi, ağınıza güvenli yapmanız için, gelebilecek kötü niyetli saldırıları veya DoS saldırılarını yakalayan ve engel olan bir ağ güvenliği sağlar. Stateful Packet Inspection (SPI–Durum Paket Yoklaması), ağa gelebilecek bir saldırı karşısında kullanıcı ayarlı web filtreleme ayarları vs. gibi ileri düzeyde özellikleri olan gelişmiş güvenlik duvarına sahiptir. Cihaz Web İçerik Filtreleme fonksiyonu ayrıca bir lisans ile devreye girmektedir.

**Vigor 2920 Serisi Modelleri ve Özellikleri**

MODEL	WLAN	VoIP	Fiber WAN	Bakır WAN
VIGOR 2920	-	-	-	•
VIGOR 2920n	•	-	-	•
VIGOR 2920Vn	•	•	-	•
VIGOR 2920F	-	-	•	-
VIGOR 2920Fn	•	-	•	-
VIGOR 2920FVn	•	•	•	-

**Vigor 2920 Serisi**

## LED Göstergeleri ve Bağlantıları

LED göstergeleri ve bağlantıları aşağıda verilmiştir.

### VIGOR 2920 Serisi



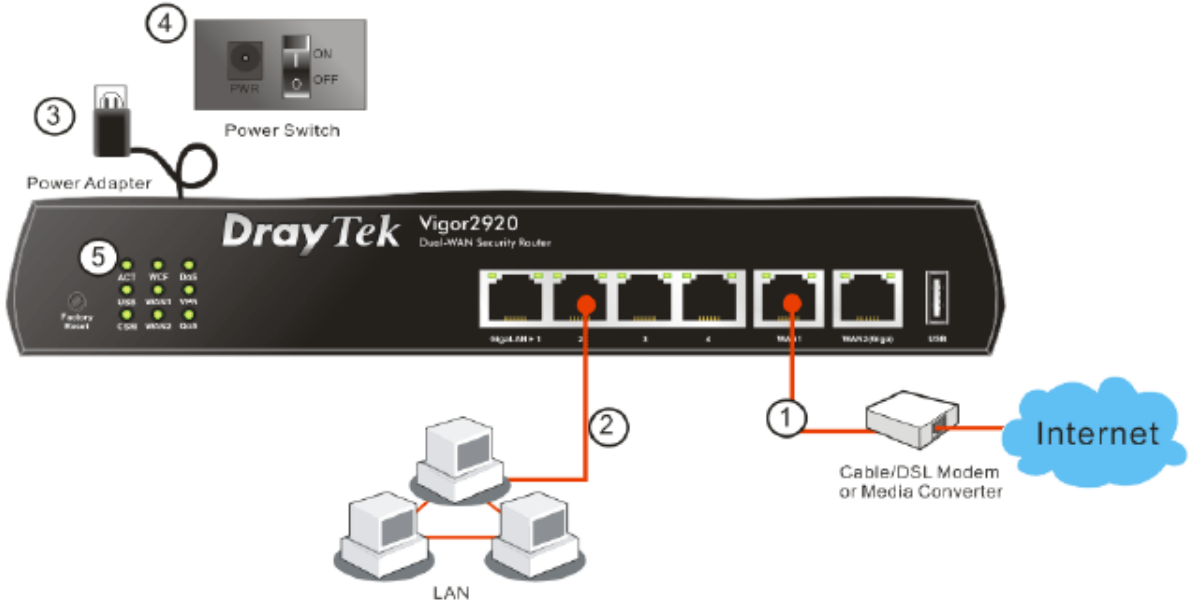
LED	Durum	Açıklama
ACT (Activity)	Yanıp Sönme	Router'a güç verildi ve düzgün çalışıyor
	Yanık	Router'a güç verildi
WCF	Yanık	WCF Fonksiyonu devrede
	Sönük	WCF Fonksiyonu devre dışı
DoS	Yanık	DoS atak Koruması Devrede
	Sönük	DoS atak Koruması Devre Dışı
QoS	Yanık	QoS Fonksiyonu Aktif
	Sönük	QoS Fonksiyonu Pasif
LAN (1, 2, 3, 4)	Yeşil	Karşılık gelen portta normal bağlantı sağlandı
	Yanıp Sönme	Ethernet paketleri iletiliyor
WAN1, WAN2	Yanık	WAN1, WAN2 Bağlantı Var ve Aktif
	Sönük	WAN1, WAN2 Bağlantı Yok ve Pasif
USB	Yanık	Usb portu aktif çalışır durumda
	Sönük	USB portu pasif
VPN	Yanık	VPN aktif çalışıyor
	Sönük	VPN pasif

Arayüz	Açıklama
WAN1, WAN2	WAN1 arayüzü 10/100Mbps Ethernet, WAN2 arayüzü 1000Mbps (Gigabit) Ethernet
LAN 4 - 1	Yerel ağ arayüzleri 1000Mbps (Gigabit)
Factory Reset	Varsayılan ayarları geri yükler. Kullanım: Routerı açın, (ACT LED yanıp söner.) 5 saniye kadar düğmesine basılı tutun. ACT LED hızlı yanıp sönmeye başladığında elinizi çekin. Router fabrika ayarlarını geri yükleyecektir.
ON/OFF	Güç Düğmesi
PWR	Güç adaptörü Bağlantısı

## Donanım Kurulumu

Routerınızı konfigüre etmeye başlamadan önce, cihazınıza doğru şekilde bağlı olmanız gerekir.

1. Cihaz ayarlarına geçmeden önce WAN bağlantı tiplerinizi seçin ve uygun bağlantıları yapın.
2. 4-port switch'inizin bir portunu RJ-45 ile bilgisayarınıza bağlayın. Bu aygıt 4 ayrı PCye direk bağlanmanızı sağlar.
3. Güç kablosunun bir ucunu aygıtın güç portuna bağlayın. Diğer ucunu da elektrik prizine takın.
4. Routerı çalıştırın.



## TEMEL AYARLARIN YAPILMASI

Routerı düzgün bir şekilde kullanabilmeniz için, Web ayarları şifresini, güvenlik ve ilk temel ayarların düzenlenebilmesi için değiştirmeniz gerekmektedir.

Bu bölüm, bir yöneticinin şifreyi nasıl kuracağını ve Internete başarılı erişim için temel ayarların nasıl yapılacağını gösterir.

### Şifre Değiştirme

Bu aygıtta şifreyi değiştirmek için, ilk önce web arayüzüne varsayılan şifre ile ulaşmanız gerekmektedir.

1. Bilgisayarınızın Router a doğru şekilde bağlandığından emin olun.

Uyarı: Bilgisayarınızın otomatik IP almasını sağlayabilir veya kendiniz router'ın varsayılan IP'si olan 192.168.1.1 ile aynı subnette olacak şekilde bir IP verebilirsiniz.

2. Ardından web browser'ı açın ve <http://192.168.1.1> yazın. Eğer bağlantınız başarılıysa bir pop-up pencere açılacak ve sizden kullanıcı adı ve parolası isteyecektir. Varsayılan boş değerlerde bırakın ve devam etmek için OK'e basın.

Username

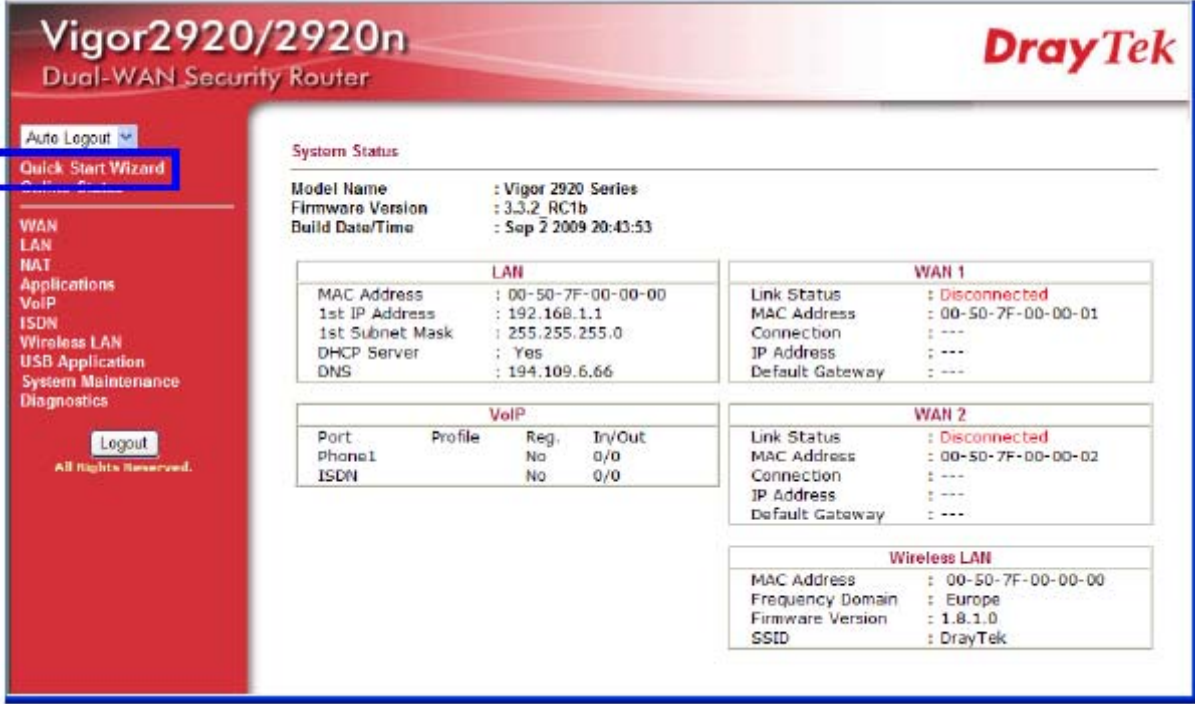
Password

Login

Copyright©, DrayTek Corp. All Rights Reserved. **DrayTek**



3. İlk ayarlardan sonra aşağıda gösterildiği gibi ana sayfa gelecektir.



**Vigor2920/2920n**  
Dual-WAN Security Router

**DrayTek**

Auto Logout

**Quick Start Wizard**

WAN  
LAN  
NAT  
Applications  
VoIP  
ISDN  
Wireless LAN  
USB Application  
System Maintenance  
Diagnostics

Logout  
All rights reserved.

**System Status**

Model Name : Vigor 2920 Series  
Firmware Version : 3.3.2 RC1b  
Build Date/Time : Sep 2 2009 20:43:53

LAN	
MAC Address	: 00-50-7F-00-00-00
1st IP Address	: 192.168.1.1
1st Subnet Mask	: 255.255.255.0
DHCP Server	: Yes
DNS	: 194.109.6.66

WAN 1	
Link Status	: <b>Disconnected</b>
MAC Address	: 00-50-7F-00-00-01
Connection	: ---
IP Address	: ---
Default Gateway	: ---

WAN 2	
Link Status	: <b>Disconnected</b>
MAC Address	: 00-50-7F-00-00-02
Connection	: ---
IP Address	: ---
Default Gateway	: ---

Wireless LAN	
MAC Address	: 00-50-7F-00-00-00
Frequency Domain	: Europe
Firmware Version	: 1.8.1.0
SSID	: DrayTek

VoIP			
Port	Profile	Reg.	In/Out
Phone1		No	0/0
ISDN		No	0/0

4. **System Maintenance** sayfasına gidin ve **Administrator Password** seçin.

**System Maintenance >> Administrator Password Setup**

**Administrator Password**

Old Password	<input type="text"/>
New Password	<input type="text"/>
Retype New Password	<input type="text"/>

OK

5. **Old Password** kısmına oturum açma şifresini girin (varsayılanı boştur). **New Password** kısmına yenisini girin ve **Retype New Password** kısmına yeniden girin. Ardından devam etmek için **OK**' e basın.

6. Artık şifre değiştirilmiştir. Web konfigürasyon sayfasına girmek için artık yeni şifrenizi kullanmanız gerekir.



Username

Password

Login

Copyright © DrayTek Corp. All Rights Reserved. **DrayTek**

Eğer routerınız yüksek hızlı bir NAT ortamındaysa, konfigürasyon sağlayıcısı size routerınızı kolayca ayarlama ve kurma fırsatı verecektir. **Quick Start Wizard**(Hızlı Başlangıç Sihirbazı)'nın ilk sayfası oturum açma şifresidir. Şifreyi yazdıktan sonra, is entering login password. **Next**'e basarak ilerleyin.

**Quick Start Wizard****1. Enter login password**

Please enter an alpha-numeric string as your **Password** (Max 23 characters).

New Password

Confirm Password

&lt; Back

Next &gt;

Finish

Cancel

**Hızlı Başlat****WAN Bağlantı Ayarları**

Hızlı başlangıç sihirbazında, routerınızı internet erişimi için **PPPoE, PPTP, L2TP, Static IP, veya DHCP** gibi farklı protokol/modlarda konfigüre edebilirsiniz. Router internet erişimi için Ethernet WAN arayüzünü destekler.

**Connect to Internet****WAN 1**

Select one of the following Internet Access types provided by your ISP.

- PPPoE
- PPTP
- L2TP
- Static IP
- DHCP

&lt; Back

Next &gt;

Finish

Cancel

Şimdi İSS'nızın desteklediği standarda göre İnternet bağlantısı için uygun WAN bağlantı şeklini seçiniz.

**PPPoE**

**Point-to-Point Protocol over Ethernet** standardı için PPPoE. İki ayrı kabul edilmiş standarda dayanır: PPP ve Ethernet. Kullanıcıları DSL hattı, kablosuz cihaz veya kablo modem gibi genel geniş band İnternete Ethernet yoluyla bağlar. PPPoA Point-to-Point Protocol over ATM için protokoldür. PPPoA iletim olarak PPP dial-up protokolü kullanır.



PPPoE veya PPPoA birçok DSL modem kullanıcısı tarafından kullanılır. Servis sağlayıcınız kullanıcı adı şifre ve kimlik doğrulama medodu hakkında size bilgi verecektir.

Eğer servis sağlayıcınız **PPPoE** veya **PPPoA** bağlantısı sağlıyorsa, bu router için **PPPoE** veya **PPPoA** seçin. Aşağıdaki pencere görüntülenecektir:

**PPPoE Client Mode**

**WAN 1**  
Enter the user name and password provided by your ISP.

User Name

Password

Confirm Password

< Back   Next >   Finish   Cancel

**ISP Name** ISS'nızın adını girin.

<b>User Name</b>	ISS'nız tarafından sağlanan kullanıcı adı.
<b>Password</b>	ISS'nız tarafından sağlanan şifre.
<b>Confirm Password</b>	Şifreyi yeniden girin.
<b>Always On</b>	Devamlı internete bağlanması için bu kutuyu işaretleyin.
<b>Idle Timeout</b>	Bağlantının zaman aşımı süresini saniye cinsinen girin.

Bağlantı ayarlarınızı doğrulamak için Next'e tıklayın.

**PPTP Bağlantı Şekli**

Eğer cihazınız WAN portunda PPTP bağlantı yaparsanız bu menüde aşağıdaki şekilde verildiği gibi IP adres bilgilerinizi giriniz.

**PPTP Client Mode**

**WAN 1**  
Enter the user name, password, WAN IP configuration and PPTP server IP provided by your ISP.

User Name

Password

Confirm Password

**WAN IP Configuration**

Obtain an IP address automatically

Specify an IP address

IP Address

Subnet Mask

PPTP Server

< Back   Next >   Finish   Cancel

Finish'i tıklayın.

### Statik IP

Cihazınızın WAN arayüzünü Statik IP için ayarlama yapabilmemiz için bu seçeneğe girmeniz ve aşağıdaki şekilde IP adreslerinizi girmeniz gerekmektedir.

#### Static IP Client Mode

**WAN 1**  
Enter the Static IP configuration provided by your ISP.

WAN IP	<input type="text" value="172.16.3.229"/>
Subnet Mask	<input type="text" value="255.255.255.0"/>
Gateway	<input type="text" value="172.16.3.1"/>
Primary DNS	<input type="text" value="168.95.1.1"/>
Secondary DNS	<input type="text"/> (optional)

### DHCP

Bu seçenekte cihazınız ISP den veya WAN bağlantınızı yapmış olduğunuz noktadan otomatik olarak IP alacaktır.

#### DHCP Client Mode

**WAN 1**  
If your ISP require you to enter a specific host name or specific MAC address, please enter it in.

Host Name	<input type="text"/> (optional)
MAC	<input type="text" value="00"/> <input type="text" value="-50"/> <input type="text" value="-7F"/> <input type="text" value="-00"/> <input type="text" value="-00"/> <input type="text" value="-01"/> (optional)

**Quick Start Wizard****4. Please confirm your settings:**

VPI	:	0
VCI	:	35
Protocol / Encapsulation	:	1483 Bridge LLC
Fixed IP	:	No
Primary DNS	:	
Secondary DNS	:	

&lt; Back

Next &gt;

Finish

Cancel

**Finish**'e tıklayın.

### Ayarların Saklanması

Konfigürasyonunuzu saklamak için OK'e her tıkladığınızda, sistemle olan etkileşiminizi gösteren mesajı göreceksiniz.

**Status: Ready**

**Ready** sistemin ayarları girmeniz için hazır olduğunu belirtir.

**Settings Saved** ayarlarınızın saklandığı anlamına gelir.

## SORUN GİDERME

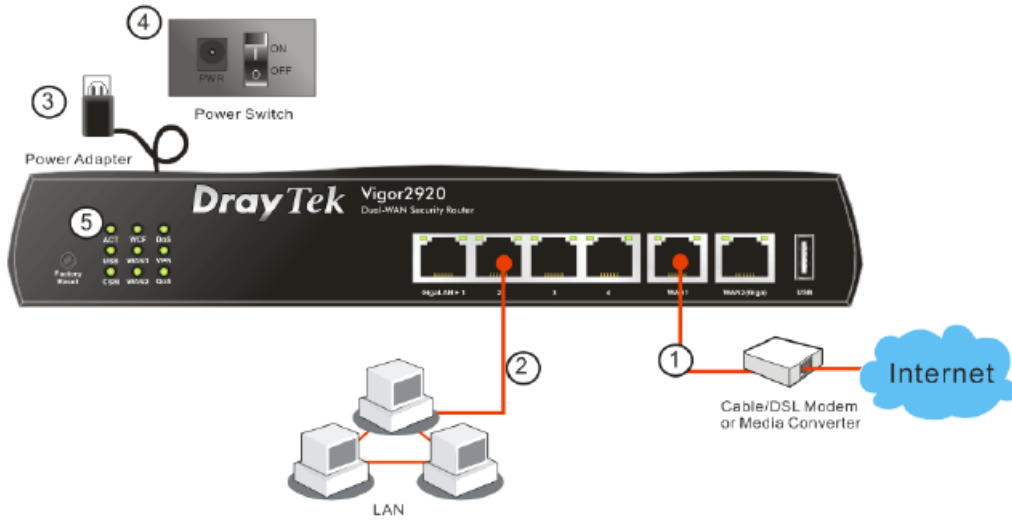
### İNTERNETE BAĞLANAMIYORSANIZ AŞAĞIDAKİLERİ KONTROL EDİNİZ

#### Donanım Kontrolü!

Cihazın elektrik girişinin takılı olduğundan, elektrik düğmesinin açık olduğundan, network kablosunun takılı olduğundan ve bunların LED lerinin yandığından emin olunuz.



Bilgisayarınızın network kablosunun takılı olduğundan emin olunuz.



Cihaz ile fiziki bağlantınızın çalışıp çalışmadığını kontrol etmek için bilgisayarınızdan cihazı ping ediniz.

```
Command Prompt
Microsoft Windows XP [Version 5.1.2600]
(C) Copyright 1985-2001 Microsoft Corp.

C:\Documents and Settings\sanhu>ping 192.168.1.1

Pinging 192.168.1.1 with 32 bytes of data:

Reply from 192.168.1.1: bytes=32 time<1ms TTL=255
Reply from 192.168.1.1: bytes=32 time<1ms TTL=255
Reply from 192.168.1.1: bytes=32 time<1ms TTL=255
Reply from 192.168.1.1: bytes=32 time<1ms TTL=255

Ping statistics for 192.168.1.1:
    Packets: Sent = 4, Received = 4, Lost = 0 (0% loss),
    Approximate round trip times in milli-seconds:
        Minimum = 0ms, Maximum = 0ms, Average = 0ms

C:\Documents and Settings\sanhu>
```

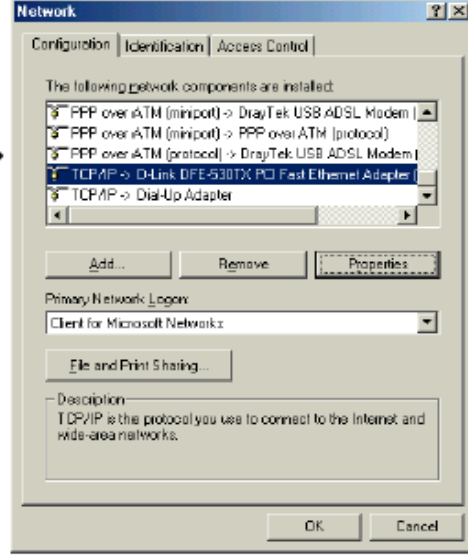
Eğer hala bağlanamadıysanız PC nizin IP ayarlarını kontrol etmelisiniz.

### Windows 98 ve ME kullanıcıları için

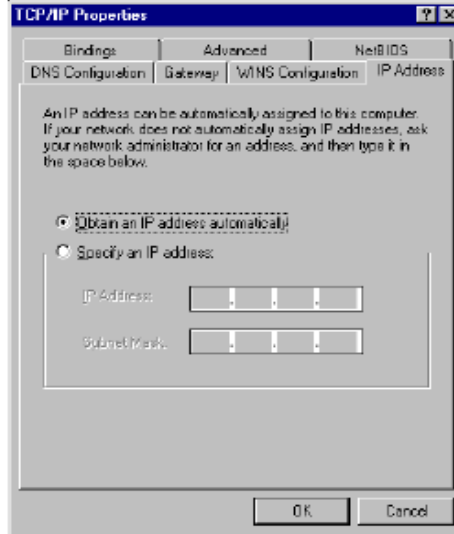
1. Kontrol Paneli içerisinden Network kısa yoluna çift tıklayınız.



2. LAN kartınızın TCP/IP satırını işaretleyiniz ve özelliklere (Properties) tıklayınız



3. Otomatik bir IP adresi kullanı seçiniz

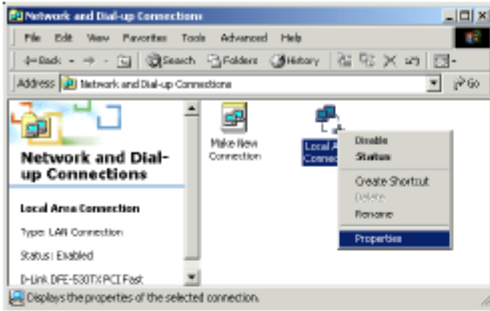


**Windows 2000 Kullanıcıları için**

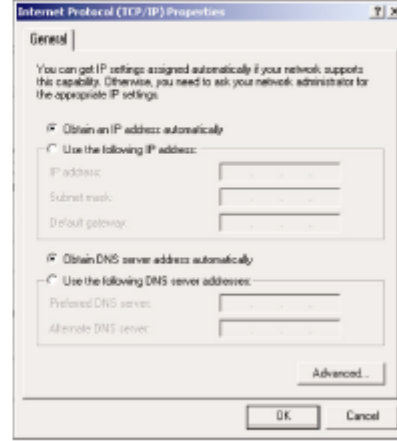
1. Kontrol Panel içerisindeki Ağ ve Çevirmeli Bağdaştırıcı kısa yoluna çift tıklayın



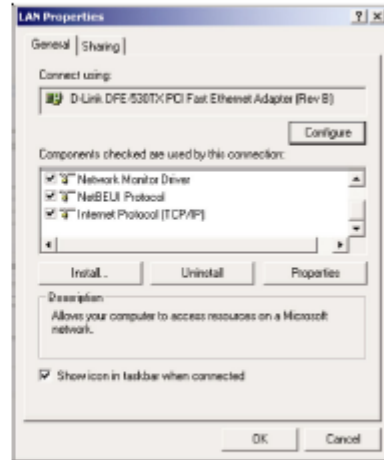
2. Yerel Ağ Bağlantısına sağ tıklayınız ve Özellikleri (Properties) seçiniz.



4. Otomatik bir IP adresi kullanı seçiniz

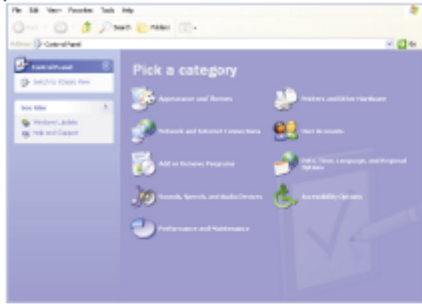


3. TCP/IP yi seçin ve Özelliklere tıklayın.



## Windows XP Kullanıcıları İçin

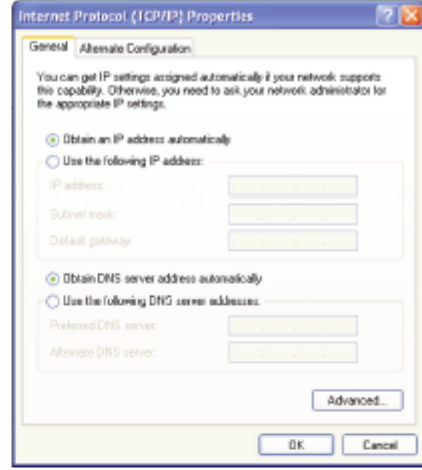
1. Kontrol Panel içerisindeki Ağ Bağlantılarına çift tıklayınız



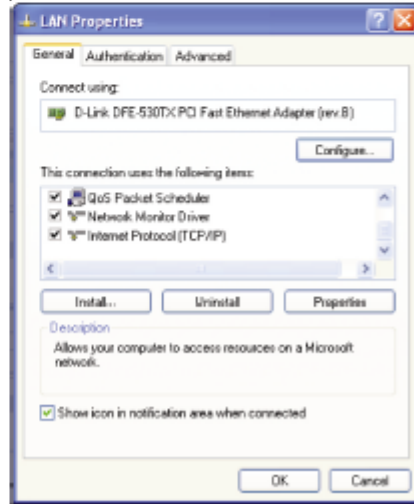
2. LAN (Yerel Ağ) kısa yoluna sağ tıklayınız ve Özellikleri seçiniz.



4. Otomatik bir IP kullanı seçiniz.



3. TCP/IP yi seçin ve Özellikleri seçiniz



## Servis Sağlayıcı Ayarları Doğru mu?

**Internet Access Setup**(internet erişim ayarları) bölümünden servis sağlayıcı ayarlarınızı kontrol edin.

## PPPoE/PPPoA Kullanıcıları İçin

1. **Enable** seçeneğinin seçildiğinden emin olun.
2. **DSL Modem Settings**(DSL modem ayarları) kısmında doğru değerlerin girildiğinden emin olun. (VPI-8,VCI-35,PPPoE,LLC/SNAP,G.DMT)



3. Servis sağlayıcınız tarafından verilen kullanıcı adı ve şifrenizin doğru girildiğinden emin olun.

Internet Access >> PPPoE / PPPoA

PPPoE / PPPoA Client Mode

PPPoE/PPPoA Client  Enable  Disable

DSL Modem Settings

Multi-PVC channel Channel 1

VPI 0

VCI 33

Encapsulating Type LLC/SNAP

Protocol PPPoE

Modulation Multispeed

PPPoE Pass-through

For Wired LAN

For Wireless LAN

ISDN Dial Backup Setup

Dial Backup Mode None

ISP Access Setup

ISP Name simet

Username 86623721@simet.net

Password \*\*\*\*\*

PPP Authentication PAP or CHAP

Always On

Idle Timeout 100 second(s)

IP Address From ISP WAN IP Alias

Fixed IP  Yes  No (Dynamic IP)

Fixed IP Address

\* : Required for some ISPs

Default MAC Address

Specify a MAC Address

MAC Address:

00 -50 -7F -27 -38 -AB

Scheduler(1-15)

### Fabrika Ayarlarına Geri Dönme

**Uyarı:** "factory default setting"e tıkladıktan sonra, önceden yapmış olduğunuz tüm ayarları kaybedersiniz. Bunu yapmadan önce yedek alın. Varsayılan şifre boştur.

### Yazılımsal Reset

Fabrika ayarlarına Web konfigüratöründen de dönebilirsiniz.

### System Maintenance >> Reboot System

#### Reboot System

Do You want to reboot your router ?

- Using current configuration
- Using factory default configuration

### Donanımsal Reset

Router çalışırken, butona 5-6 saniye basılı tutun. ACT ışığı hızlıca yanıp sönmeye başladığında bırakın. Router fabrika ayarlarıyla yeniden başlayacaktır.



Sorununuz hala düzelmezse servis sağlayıcınız ve ürün dağıtıcınızla görüşünüz.

**YETKİLİ SERVİSLER**

SIRA NO	UNVAN	HİZMET YERİ ADRESİ	YETKİLİNİN ADI SOYADI	TEL/FAKS	VERGİ NO
1	SİMET BİL.HAB.ELEK.REK.TUR.GID.OTO.İNŞ.TEKS EML.TEM.MED.MÜH.GÜV.SİS.ORG.NAK.SAN.LTD.	ÇETİN EMEÇ BULVARI 8.CAD. 84.SK.3/1 A.ÖVEÇLER/ANKARA	SİBEL BEDİR RENKMEN	312-472 87 87 312-472 31 31	7700072424
2	BETİM BİLGİSAYAR EĞİTİM TİC.SAN.VE İNŞ.LTD.ŞTİ.	İSTEMİYE MAH.TURGUT TEMELLİ CAD EREN İŞ MERK. KAT:1 N:4 MALATYA	EMİNE YILDIRIM	422-326 01 73 422-323 67 40	1670070120
3	ASBİMSAN ELEKTRONİK BİLGİSAYAR SAN.TİC.LTD.ŞTİ	CİNNAH CAD.NO:61/1-3 ÇANKAYA/ANKARA	AHMET SITKI YAZICIOĞLU	312-441 64 55 312-441 73 33	0860039811
4	ÇÖZÜMEVİ ELEKTRONİK MEDİKAL BİLİŞİM KIRTASIYE İNŞ.GIDA SAN TİC.LTD.ŞTİ	KONUR SOKAK NO:63/5 BAKANLIKLAR-ÇANKAYA/ANKARA	NESİMİ KEÇELİOĞLU	312-419 46 15 312-419 46 17	2630285720
5	ATM BİLGİSAYAR YAZ.DON.ELEKT.İLETİŞİM VE DAN.HİZ.TİC.LTD.ŞTİ	BOĞAZ SOKAK NO:27/1 GOP/ANKARA	ABDULLAH TANSEL GEZMİŞ	312-4661476 312-4686198	1030059918
6	DEMİREZEN BİLGİSAYAR VE OTO SANAYİ TİC.LTD.ŞTİ	GAZİ MUHTARPAŞA BUL. 4.CAD SAİT SAYIN İŞ MERK ALTI NO:13 GAZİANTEP	MEHMET BULUT	242-3450911 242-3353047	2730039264
7	BÜKOM BÜRO MAKİNALARI PAZ. SAN. VE TİC A.Ş.	HALK SOKAK NO:22/1 KIZILAY / ANKARA	LEVENT SARUHAN	312-433 62 29 312-433 35 06	1920003238
8	VİZYON ELEKT.BİLİŞİM SİSTEMLERİ VE DANIŞ.SANAYİ TİCARETLTD.ŞTİ.	KOCATEPE OLGUNLAR SOK.NO:36/4 ÇANKAYA/ANKARA	AHMET BAL ALI BAL	312-419 94 51 312-419 83 96	9250142774
9	URFANET MUHAMMET TAŞÇILAR	BAHÇELİEVLER MAH.4.SOK TAŞÇILAR APT.ALTİ NO:27 ŞANLIURFA	MUHAMMET TAŞÇILAR	414-316 36 69 414-312 17 42	8260112093
10	ARNİL-NET BİLGİSAYAR İLETİŞİM HZM YAZ.TURZ.SAN.TİC.LTD.ŞTİ	İMÖNÜ CAD.HÜZMEN PLAZA A BLOK NO:29/A OSMANGAZİ	SERKAN AKSOY	224-224 91 63 224-223 58 60	800048520
11	NİSAN BİLGİSAYAR LTD.ŞTİ.	MAREŞAL FEVZİ ÇAKMAK MAH. NO:16/C-16 BEŞEVLER / ANKARA	RAHMİ ŞİMŞEK	312-212 96 96 312-223 57 57	6310050405
12	ŞAHİNOĞLU BİLGİSAYAR İLETİŞİM SİSTEMLERİ KIRTASIYE SAN.VE TİC.LTD.ŞTİ	TABAKLAR MAH.AKBABA SOKAK NO:2 BOLU	TURGAY ŞAHİNOĞLU	374-212 70 86 374-217 30 49	7980462223
13	ÇİZGİ BİLG..TAN. HİZ. TİC. LTD. ŞTİ.	REŞATBEY MAH. FUZULİ CAD. EROĞLU APT. ZEMİNKAT 37/A SEYHAN/ADANA	MEHMET ALİ ALTUN	322-4577507 322-4578948	742032419
14	SHOV BİLGİSAYAR TAN.HİZ.TUR.TİC.LTD.ŞTİ.	STRAZBURG CAD.NO:40/A SİHİHYE/ANKARA	LEVİN FİGEN OKUMUŞ	312-229 87 92 312-230 20 13	7690008054
15	PROBİLİŞİM BİLGİSAYAR VE İLETİŞİM SİSTEMLERİ TİC.LTD.ŞTİ.	ÇETİN EMEÇ BULVARI 1325.SOKAK NO:10/3 A.ÖVEÇLER/ANKARA	MUSA ELMALI	312-4733585 312-4733565	8590500880
16	BİRCAN BİLGİSAYAR İNŞ.SAN.TİC.LTD.ŞTİ.	KİRİŞÇİ MAH. ŞEHİT ZAFER AK CAD. NO:4 KARAMAN	BAYRAM BİRCAN	338-2132222 338-2149382	1770052623
17	ATLANTİS BİLGİSAYAR –NEVRES SARIZ	BANKALAR CAD. 3.PARK SOK. DEVECİ İŞ MERKEZİ KAT:2 NO:38 SİVAS	NEVRES SARIZ	346-2231429 346-2220966	14729305438
18	ÖZKAN ALTAY BİLGİSAYAR ELEKTRONİK İNŞAAT VE GIDA SAN.TİC.LTD.ŞTİ.	VATAN MAH.POLAT CAD. NO:74/A YEŞİLYURT/İZMİR	ÖZKAN ALTAY	232-2452323 232-2453836	7340129856
19	PROBİL BİLGİSAYAR VE PROG.SAN.TİC.LTD.ŞTİ	ŞARKIYE MAH. KAZIM KARABEKİR CAD. NO:13 ORDU	ERCAN ÖKTENAY	452-2251920 452-2251921	7330032316
20	AHMET AYDIN-BİLGİSAYAR HASTANESİ	NUSRATİYE MAH. 119.CAD. NO:117/A MERSİN	AHMET AYDIN	324-3365559	11534346816
21	BİLGİ TEKNOLOJİLERİ BİLGİSAYAR İNTERNET VE YAZILIM HİZMETLERİ SAN.TİC.LTD.ŞTİ.	ÖVEÇLER 1.CADDE 14/A ÇANKAYA/ANKARA	EMRE YILDIRIM	312-4784446	1720116541