



# *Synology*

## *Rack Station 106xx Serisi*

### *(RS106xx Serisi)*

## *NAS Veri Yedekleme Cihazı*

### TANITMA VE KULLANMA KILAVUZU

#### GEÇERLİ OLDUĞU ÜRÜNLER VE KODLARI:

MODELLER	AÇIKLAMA
RS10613xs+	Synology Rack Station RS10613xs+ NAS Veri Yedekleme Cihazı

İMALATÇI FİRMA	İTHALATÇI FİRMA
<b>SYNOLOGY Inc.</b> 6F-2, No.106, Chang An W. Rd., Taipei 103, Taiwan TEL : +886 2 2552 1814 www.synology.com, info@synology.com	<b>SİMET TEKNOLOJİ SAN. TİC. LTD. ŞTİ.</b> 1065. CAD. 1280.SOK. NO:5/17-18 ÖVEÇLER – ÇANKAYA / ANKARA TEL : (312) 472 87 87 FAKS : (312) 472 31 31 www.simet.com.tr , info@simet.com.tr

**BAKIM ONARIM VE KULLANIMDA UYULMASI GEREKEN KURALLAR****! DİKKAT !****CİHAZ İÇİNDE KULLANICININ TAMİR EDEBİLECEĞİ PARÇA YOKTUR.  
ARIZA DURUMUNDA SATICI FİRMAYA VEYA SERVİS İSTASYONUNA BAŞVURUNUZ.**

- Cihazınızı yeni bir bölgede çalıştırmadan önce cihazın çalışma voltajı ile şebeke voltajının uyumlu olduğundan emin olunuz.
- Yanma ve şok tehlikesinden korunmak için, cihazın yağmur veya rutubete maruz kalmamasına özen gösteriniz.
- Cihazınızı, aşırı tozdan, yüksek ısıdan, nemden ve güneş ışığından uzak tutunuz.
- Cihazınızı, iyi havalandırılan bir yerde havalandırma deliklerini kapatmadan kullanınız.
- Cihazın yetkisiz kişilerce modifikasyonu veya orijinal adaptörü dışında başka bir adaptör ile bağlanması cihazınızın zarar görmesine sebep olabilir.
- Cihazınızı, şehir şebekesinde meydana gelebilecek interrupt (yüksek / alçak akım / gerilim dalgalanması) 'lardan koruyabilmek için ups (kesintisiz güç kaynağı) ile kullanmalısınız.

**TAŞIMA VE NAKLİYE SIRASINDA DİKKAT EDİLECEK HUSUSLAR**

- Cihazın kapalı olduğundan emin olun.
- Adaptörü veya elektrik kablosunu prizden çekin.
- Cihazı orijinal paketleme malzemelerini kullanarak tekrar paketleyin ve tekrar cihazın orijinal kutusuna yerleştirin.
- Cihazın orijinal kutusunu bulamamanız durumunda, cihazın ve aksamalarının hasar görmeyeceği şekilde kavrıyacak köpüklü koruyucu maddeler ile sararak uygun bir karton kutuya yerleştiriniz.
- Dikkat, taşıma kurallarına uymamanız durumunda hasar görebilecek cihazlarınız garanti kapsamı dışında kalacaktır.

**KULLANIM SIRASINDA İNSAN VE ÇEVRE SAĞLIĞINA TEHLİKELİ VEYA  
ZARARLI OLABİLECEK DURUMLARA İLİŞKİN UYARILAR****Lityum Batarya Uyarısı (Tüm Modeller)**

Cihaz tarafından kullanılan lityum batarya kullanıcı tarafından değiştirilemez. Simet Yetkili Servis İstasyonlarından bir eleman tarafından değiştirilmelidir. Cihaz üzerinde bulunan Lityum batarya cihaz kullanım ömrü boyunca çalışabilecek şekilde planlanmış ve yerleştirilmiştir.

**Kablo Bağlantıları (Tüm Modeller)**

Tüm ethernet ve RS232 (Konsol) kabloları direk olarak diğer cihazlara bağlanmak içindir. Var olan kablolama sistemine veya duvardaki data prizlerine direk takmayın. Bu tür bir ihtiyaç olduğunda Yetkili Servis İstasyonlarına başvurunuz.

**KULLANIM HATALARINA İLİŞKİN BİLGİLER****CİHAZINI KULLANMADAN ÖNCE, KULLANMA KILAVUZUNDAKİ BÜTÜN PROSEDÜRLERİ DİKKATLİCE  
UYGULADIĞINIZA EMİN OLUN.**

- Bütün talimatları dikkatle okuyun.
- Talimatları ileri tarihlerde kullanmak için saklayın.
- Cihazı temizlemeden önce fişi prizden çekin. Sıvı veya aerosol temizleyiciler kullanmayın. Yanıcı sıvılar (tiner, gazyağı, v.s.) kullanmayın.
- Cihazı hareketli yüzeylere veya kalorifer yada ısı kaynağının yakınına yerleştirmeyin. Cihazınız düşebilir, ısıdan hasar görebilir ve ciddi zarara yol açabilir.
- Eğer uzatma kablosu kullanılacaksa, uzatma kablosuna bağlanan cihazların toplam akımının, uzatma kablosunun akım kapasitesini aşmadığına emin olun. Aynı şekilde duvardaki prize bağlı olan cihazların toplam olarak çektikleri akımın prizin akım taşıma kapasitesini aşmadığına emin olun.
- Herhangi bir kablonun enerji kablosu veya adaptöre dayanmasına müsaade etmeyin. Cihazı, insanların kablo üzerinden yürüyebileceği yerlere yerleştirmeyin.
- Hasarlı veya aşınmış elektrik kablolarını kullanmayın.
- Bakım işini kendiniz yapmayın, kapağın açılması sizi tehlikeli voltaj noktaları veya başka risklere maruz bırakabilir. Servis hizmetlerini yetkili servise bırakın.
- Aşağıdaki belirtilen durumlarda fişi çekin ve yetkili servise haber veriniz;
  - Elektrik kablosu veya fiş zarar gördüğünde, yıprandığında,

- Cihaza sıvı döküldüğünde,
- Cihaz yağmur veya suya maruz kaldığında,
- Operasyon talimatlarına uygun hareket edilmesine rağmen, cihaz normal çalışmıyorsa veya performansında farkedilir bir değişiklik varsa.
- Cihaz düşerse veya kabin karar görürse,
- Hiçbir nedenle cihazın içini açmayınız.

### TÜKETİCİNİN KENDİ YAPABİLECEĞİ BAKIM, ONARIM VEYA ÜRÜNÜN TEMİZLİĞİNE İLİŞKİN BİLGİLER CİHAZINIZ HIÇBİR NEDENLE BAKIM GEREKTİRMEZ.

#### • Cihazın Temizlenmesi

Cihazın sürekli ve en iyi şekilde çalışmasını sağlamak için gerekli görüldüğünde veya yılda bir iki defa tamamen temizlenebilir. Cihazı temizlemek için aşağıdaki adımları takip edin;

- Cihazın kapalı olduğundan emin olun.
- Adaptörü veya elektrik kablosunu cihazdan sökün.
- Cihazdaki bütün toz ve kiri temizlemek için yumuşak bir fırça kullanın.
- **Uyarılar!**
  - Garanti süresi içinde cihazın içini kesinlikle açmayın.
  - Cihazı temizlemek için hiç bir zaman alkol veya tiner kullanmayın; bu kimyasal maddeler hem kasaya hemde cihazın parçalarına zarar verebilir.
  - Cihazın elektronik parçalarına su gelmemesine özen gösterin, hiçbir nedenle temizlik sırasında su veya sıvı kullanmayın.
  - Sert veya aşındırıcı bir fırça kullanmayın.

### PERİYODİK BAKIM GEREKTİRMESİ DURUMUNDA PERİYODİK BAKIMIN YAPILACAĞI ZAMAN ARALIKLARI İLE KİMIN TARAFINDAN YAPILMASI GEREKTİĞİNE İLİŞKİN BİLGİLER

- Cihaz periyodik bakım gerektirmez.
- Cihaz, bulunduğu ortam çalışma şartları nedeniyle tozlanması durumunda, Cihaz Temizlenmesi maddesinde verilen talimatlara uygun olarak temizlenebilir.

### T.C. GÜMRÜK VE TİCARET BAKANLIĞI TARAFINDAN TESPİT VE İLAN EDİLEN KULLANIM ÖMRÜ

- Bu ürünün T.C. Gümrük ve Ticaret Bakanlığı tarafından tespit ve ilan edilen kullanım ömrü **7(yedi)** yıldır. Bu ürün için T.C. Gümrük ve Ticaret Bakanlığı tarafından belirlenen **Servis Sayısı 1 (bir)** adettir. Kılavuzun son sayfasında Yetkili Servisler bölümünde verilmiştir.

### GENEL GARANTİ ŞARTLARI

1. Garanti süresi malın teslimin tarihinden itibaren başlar ve **iki (2)** yıldır.
2. Malın bütün parçaları dahil olmak üzere tamamı kuruluşumuz garanti kapsamındadır.
3. Malın garanti süresi içerisinde arızalanması durumunda, tamirde geçen süre garanti süresine eklenir. Malın tamir süresi en fazla **yirmi (20)** iş günüdür. Bu süre mala ilişkin arızanın servis istasyonuna, servis istasyonunun olmaması durumunda, malın satıcısı, bayii, acentesi, temsilciliği, ithalatçısı veya imalatçısı-üreticisinden birine bildirim tarihinden itibaren başlar. Tüketicinin arıza bildirimini; telefon, faks, e-posta, iadeli taahhütlü mektup veya benzeri bir yolla yapması mümkündür. Ancak, uyumsuzluk halinde ispat yükümlülüğü tüketiciye aittir.
4. Malın arızasının **on (10)** iş günü içerisinde giderilememesi halinde, imalatçı-üretici veya ithalatçı; malın tamiri tamamlanmaya kadar, benzer özelliklere sahip başka bir malı tüketicinin kullanımına tahsis etmek zorundadır.
5. Malın garanti süresi içerisinde, gerek malzeme ve işçilik gerekse montaj hatalarından dolayı arızalanması halinde, işçilik masrafı, değiştirilen parça bedeli ya da başka herhangi bir ad altında hiçbir ücret talep etmeksizin tamiri yapılacaktır.
6. Tüketicinin onarım hakkını kullanmasına rağmen Malın;
  - Tüketicie teslim edildiği tarihten itibaren, garanti süresi içinde kalmak kaydıyla, bir yıl içerisinde en az dört defa veya imalatçı-üretici ve/veya ithalatçı tarafından belirlenen garanti süresi içerisinde altı defa arızalanmasının yanı sıra, bu arızaların maldan yararlanamamayı sürekli kılması,
  - Tamiri için gereken azami sürenin aşılması,
  - Firmanın servis istasyonunun, servis istasyonunun mevcut olmaması halinde sırayla satıcısı, bayii, acentesi temsilciliği ithalatçısı veya imalatçı-üreticisinden birisinin düzenleyeceği raporla arızanın tamirini mümkün bulunmadığının belirlenmesi,

durumlarında tüketici malın ücretsiz değiştirilmesini, bedel iadesi veya ayıp oranında bedel indirimi talep edebilir.

7. Malın kullanma kılavuzunda yer alan hususlara aykırı kullanılmasından kaynaklanan arızalar garanti kapsamı dışındadır.
8. Garanti Belgesi ile ilgili olarak çıkabilecek sorunlar için T.C. Gümrük ve Ticaret Bakanlığı Tüketicinin Korunması ve Piyasa Gözetimi Genel Müdürlüğü 'ne başvurulabilir.

### TELİF HAKKI UYARISI

Synology Ürünleri, "Ürünler" veya "Ürün" içinde ve ekinde bulunan tüm başlık, telif hakkı ve diğer fikri mülkiyet hakları (ürün tasarımı ve görünümü, donanım yazılımı ve ilgili medya, görüntüler, fotoğraflar, animasyonlar, video, ses, müzik, metin ve Ürünlere katılmış küçük uygulamalar dahil ancak bunlarla sınırlı olmayan), beraberindeki kılavuzlar ve diğer belgeler ve çevrimiçi veya elektronik belgeler, eğer varsa, Synology Inc. mülkiyetindedir. Synology Inc. tarafından yazılı olarak açıkça lisans verilmedikçe Ürünün herhangi bir tedariki yukarıdaki hakların hiçbirinin lisansı anlamına gelmez.

- Synology, Assistant, Data Replicator 3, Download Replicator, Synology INC(Taiwan) 'in ticari markasıdır.
- Microsoft Windows 98, Windows NT, Windows 2000, Windows XP, Windows Server 2003, Internet Explorer ve Active Directory Microsoft Corporation'a ait kayıtlı markalardır.
- Netscape, Netscape Communications Corporation'a ait kayıtlı ticari markadır.
- Netscape Navigator ve Netscape Communicator da Netscape Communications Corporation'a aittir.
- Adobe Acrobat ve Acrobat Reader, Adobe Systems Incorporated 'e ait ticari markadır.
- SİMET, Simet Teknoloji San. Tic. Ltd. Şti.'nin tescilli ticari markasıdır.

Telif Hakkı © 2004-2012 Synology Inc.; Tüm hakları saklıdır.

### TİCARİ MARKA UYARISI

Synology ve Synology Ürünlerinin diğer adları firmaya özel markalardır veya Synology Inc. bünyesinde tescilli ticari markalardır. Microsoft, Windows serisi ve Internet Explorer Microsoft Corporation bünyesinde ticari markalardır. Apple, Mac, Mac OS serisi A.B.D. ve diğer ülkelerde kayıtlı Apple Computer, Inc. bünyesinde ticari markalardır. Burada adı geçen diğer ürünler ve şirket isimleri ilgili sahiplerinin ticari markalardır.

### SINIRLI GARANTİ VE SORUMLULUK

Synology, ürünü başlangıçta Synology'den veya onun yetkili dağıtıcısı veya perakendecisinden satın alan ilk özel veya tüzel kişiye ürünleri için sınırlı bir garanti verir. Synology ürünlerin donanım parçalarının herbirinin garanti dönemi içinde malzeme ve işçilik olarak fiziksel hatalardan arınmış olacağını garanti eder, yoksa sadece Synology tarafından belirlenen biçimde Ürün onarılacak veya yenisiyle değiştirilecektir. DS509+, DS508, RS409, RS409+, RS409RP+, RS408, RS408-RP ve RS407 satın alma tarihinden itibaren üç yıllık garantiye sahiptir. 29/2/2008 tarihinden önce satın alınan diğer tüm modellerin satın alma tarihinden itibaren bir yıl, 1/3/2008 tarihinden sonra satın alınanların ise satın alma tarihinden itibaren iki yıl garantisi vardır. Bu garanti dönemi içinde Ürün bozuk çıkarsa, yardım için yerel satıcıyla irtibata geçebilirsiniz. Yardım isterken satın alma belgesi ile Ürünün ambalajındaki barkod numarasını sağlamanız gerekir. Synology Ürünleri barebone cihazlardır o nedenle Synology takılan sabit disk için hiçbir garanti vermediği gibi tüm sabit disklerin uyumluluğu konusunda da garanti vermez.

ÜRÜN TEKNİK AYRINTILARINDA VEYA AÇIKLAMASINDA BELİRTİLMİYEN YA DA TANIMLANMAYAN ŞEKİLDE KURULUR VEYA KULLANILIRSA, SYNOLOGY DIŞINDAKİ KİŞİLER TARAFINDAN ÜRÜN ÜZERİNDE HERHANGİ BİR ŞEKİLDE DÜZELTME VEYA DEĞİŞİKLİK YAPILIRSA YA DA ÜRÜNÜN TEKNİK DETAYLARINA UYGUN OLMAMASI SYNOLOGY'NİN SORUMLULUĞU OLMAYAN SEBEPLERE DAYANDIRILABİLİRSE BU SINIRLI GARANTİ KAPSAMINDA SYNOLOGY'NİN SİZE KARŞI HİÇBİR SORUMLULUĞU OLMAYACAKTIR.

SYNOLOGY, ÜRÜNLERİNE VEYA BU BELGELERİN VE BERABERİNDEKİ TÜM YAZILIMIN İÇERİĞİNE YA DA KULLANIMINA İLİŞKİN OLARAK AÇIK, İMA YOLLU VEYA YASAYLA HİÇBİR GARANTİ VEYA TAAHHÜT VERMEZ VE ÖZELLİKLE HERHANGİ ÖZEL BİR AMAÇ İÇİN KALİTESİNİ VEYA PERFORMANSINI KABUL ETMEZ.

SYNOLOGY ÜRÜNLERİNDE SAKLANAN TÜM VERİLERİN HİÇBİR VERİ KAYBI RİSKİ BULUNMAKSIZIN HER ZAMAN GÜVENDE OLACAĞINA DAİR SYNOLOGY HİÇBİR GARANTİ VERMEZ. SYNOLOGY VERİLERİ BELİRLİ ARALIKLARLA YEDEKLEMENİZİ HATIRLATIR. SYNOLOGY HİÇBİR SURETLE SYNOLOGY ÜRÜNLERİNİN KULLANILMASINDAN YA DA KULLANILMASINDAKİ YETERSİZLİKTEN KAYNAKLANAN BİRİKİMLER, KAZANÇ KAYIPLARI VEYA DİĞER TESADÜFİ VEYA

NEDENLİ HASARLAR DAHİL HASARLARDAN VEYA BU NEVİ KULLANIMDAN DOLAYI ORTAYA ÇIKAN VERİ KAYBINDAN KULLANICIYA KARŞI HİÇBİR ŞEKİLDE SORUMLU OLMAYACAKTIR.

BU GARANTİ SİZE BAZI ÖZEL YASAL HAKLAR VERİR VE AYNI ZAMANDA DEVLETEN DEVLETE (YA DA YARGI ALANINDAN YARGI ALANINA) DEĞİŞEN BAŞKA HAKLARINIZ DA OLABİLİR. SYNOLOGY'NİN DONANIMDAKİ ARIZA VE KUSURLARA İLİŞKİN SORUMLULUĞU BU GARANTİ BEYANINDA İZAH EDİLDİĞİ ŞEKİLDE ONARIM VEYA YENİSİYLE DEĞİŞTİRMEKLE SINIRLIDIR. MÜŞTERİLER İÇİN BU GARANTİ BEYANINDA KAPSANAN AÇIK GARANTİLER DİŞİNDE, SATILABİLİRLİK VE BELİRLİ BİR AMACA UYGUNLUK KONUSUNDAKİ İMA YOLLU GARANTİLER VE ŞARTLAR DAHİL ANCAK BUNLARLA SINIRLI KALMAYAN ÜRÜNE YÖNELİK AÇIK VEYA İMA YOLLU, KANUNİ VEYA BAŞKA TÜRLÜ DİĞER TÜM GARANTİLERDEN SYNOLOGY FERAGAT EDER. SINIRLI GARANTİ SÜRESİ BİTTİKTEN SONRA AÇIK VEYA İMA YOLLU OLSUN BAŞKA HİÇBİR GARANTİ GEÇERLİ OLMAYACAKTIR. BAZI DEVLELER VEYA YARGI ALANLARI BAZI İMA YOLLU GARANTİLERİN VEYA ŞARTLARIN REDDİNE YA DA İMA YOLLU BİR GARANTİNİN NE KADAR SÜRECEĞİNE DAİR SINIRLAMALARA İZİN VERMEZ, BÖYLE BİR DURUMDA BU SINIRLAMA SİZİN İÇİN GEÇERLİ OLMAYABİLİR. BU ÜRÜNÜ SATTIĞINIZDA VEYA BAŞKA ŞEKİLDE BU ÜRÜNÜ DİĞER BİR ŞAHSA AKTARDIĞINIZDA BU SINIRLI GARANTİ KAPSAMI SONA ERER.

SYNOLOGY BU SINIRLI GARANTİ İLE SAĞLANAN ÇÖZÜMLERİN ÖTESİNDE VEYA SINIRLAMASIZIN ÜÇÜNCÜ ŞAHISLARIN HASARLAR İÇİN SİZE KARŞI HAK İDDİALARINA, KULLANIMA HAZIR OLMAYAN ÜRÜNLERE VEYA KAYBEDİLEN VERİLERE YA DA KAYBEDİLEN YAZILIMA İLİŞKİN SORUMLULUKLAR DAHİL ÖZEL, DOLAYLI, NEDENSEL VEYA TESADÜFİ HASARLARDAN DOLAYI SORUMLULUK KABUL ETMEZ. SYNOLOGY'NİN SORUMLULUĞU HAK TALEBİNİN KONUSU OLAN ÜRÜN İÇİN ÖDEDİĞİNİZ MİKTARI AŞMAYACAKTIR. BU, SYNOLOGY'NİN SORUMLUĞU OLDUĞU MAKSİMUM MİKTARDIR.

SYNOLOGY INC. ÜRÜNLERİ TIBBİ, HAYAT KURTARMA VEYA HAYATI DESTEKLEME UYGULAMALARINDA KULLANIM İÇİN ÖNGÖRÜLMEMİŞTİR.

### ANLAŞMAZLIK ÇÖZÜMÜ

Bu taahhüt amacıyla "Anlaşmazlık" terimi herhangi bir uyuşmazlık, ihtilaf veya sayılanlardan kaynaklanan veya ilgili olan hak iddiası anlamına gelir (i) bu Anlaşma, onun yorumu veya ihlali, sona ermesi, uygulanabilirliği veya geçerliliği, (ii) Synology'den ilgili satın alma, teslimat, teslim alma veya herhangi bir ürün ya da hizmet kullanım emri ya da (iii) Sizinle Synology arasındaki ilişkiden kaynaklanan veya onunla ilgili başka bir anlaşmazlık; "Synology" teriminin anlamı Synology, Inc, onun üst şirketleri, yan kuruluşları, bağlı şirketleri, idarecileri, görevlileri, çalışanları, lehtarları, acentaları, atamaları, bileşen tedarikçileri (hem donanım hem yazılım) ve/veya Synology'den satın alınan veya onun tarafından dağıtımı yapılan ürünleri tedarik eden üçüncü şahıslardır; ve "Siz" teriminin anlamı Synology ürününün sahibi veya satın alıcısı veya aile üyeleri ya da lehtarlar gibi sizinle ortak çıkarı olanlardır. ABD müşterileri için Siz ve Synology Sizinle Synology arasındaki Anlaşmazlıkların aşağıda başka türlü verilmedikçe Amerikan Arbitrasyon Kurulunun Yürürlükteki ticari kuralları gereğince yalnızca ve nihai olarak arabulucu kararıyla halledileceğini kabul ediyorsunuz. Arbitrasyon tek arabulucu önünde yürütülecek ve sadece Sizinle Synology arasındaki anlaşmazlıkla sınırlı olacaktır. Arbitrasyon veya onun bir kısmı başka bir arbitrasyonla birleştirilmeyecek ve sınıf olarak ya da sınıf işlemi baz alınarak yürütülmeyecektir. Arbitrasyon tarafların talepleri doğrultusunda hakem tarafından belirlendiği şekilde ve King County, Washington Eyaleti, Amerika Birleşik Devletlerinde belgelerin sunulmasıyla, telefonla, internet üzerinden veya bizzat yapılacaktır. A.B.D.'deki veya dışındaki herhangi bir arbitrasyon veya diğer yasal işlemden haklı çıkan taraf kendisi tarafından ödenmiş olabilecek arbitrasyon ücreti dahil tüm masraflar ve makul avukat ücretlerini alacaktır. Bu tür arbitrasyon duruşmalarında oluşturulan kararlar nihai ve tarafları bağlayıcı olacaktır ve bunun üzerine yetkili yargı merciinin herhangi bir mahkemesinde hüküm işlenebilir. Bu koşulun yokluğunda Anlaşmazlıkları bir mahkeme marifetiyle dava etme hakkına sahip olacağınızı, hakları sınıfsal veya sınıf işlemi bazında dava etme hakkı dahil ve açıkça ve bilerek bu haklarınızdan feragat ettiğinizi ve bu paragrafın hükümleri gereğince anlaşmazlıkları bağlayıcı arbitrasyon yoluyla çözmeyi kabul ettiğinizi anlamaktasınız. ABD dışındaki müşteriler için herhangi bir Anlaşmazlık nihai olarak üç adet tarafsız hakem tarafından R.O.C. Arbitrasyon Yasası ve ilgili yürürlüğe koyma prosedürlerine uygun olarak yürütülen arbitrasyon vasıtasıyla karara bağlanacaktır. Arbitrasyon Taipei, Taiwan, R.O.C.'de gerçekleştirilecek ve arbitrasyon duruşmaları İngilizce olarak ya da iki tarafın kabulü halinde Mandarin Çince olarak yürütülecektir. Arbitrasyon hükmü taraflar üzerinde nihai ve bağlayıcı olacak ve yargı yetkisi olan herhangi bir mahkemede uygulamaya konabilir.

### REVİZYONLAR

Synology Ürünlerini, diğer ürünleri, yazılımı veya ilgili belgeleri başka bir bildirim olmadan revize etme haklarının hepsini saklı tutar.



Synology Inc. bu tür revizyon veya değişikliklerden kimseyi bilgilendirme zorunluluğu olmaksızın bu yayını revize etme ve içinde değişiklik yapma hakkını saklı tutar.

### Bu Kullanım Kılavuzu Hakkında

Bu kullanım kılavuzu Synology NAS Sunucuya ait tüm önemli işlevleri kapsar ("Synology Disk Station"). İşlevlerden bazıları sadece belirli modellerde geçerli olabilir. Lütfen daha fazla ayrıntı için teknik özelliklere bakın.

### ÜRÜN TANIMI, KULLANIM YERLERİ-AMAÇLARI VE TEKNİK ÖZELLİKLERİ

*Synology Disk Station* satın alımından dolayı sizi kutlarız. *Synology Disk Station* aşağıdaki amaçlar için özel olarak tasarlanmıştır:

#### İnternet üzerinden Dosyaların Depolanması ve Paylaşılması

Windows kullanıcıları, Mac kullanıcıları ve Linux kullanıcıları İnternet içinde veya İnternet üzerinden kolayca dosya paylaşabilirler. Unicode dil desteği *Synology Disk Station* üzerinden farklı dillerdeki dosyaların kolaylıkla paylaşımını destekler.

#### PC Verisi ve Sunucu Verisi Yedekleme

*Synology Disk Station* PC verisinin *Synology Disk Station* üzerine yedeklenmesinde, *Synology Disk Station* verisinin harici bir sabit diske veya başka bir *Synology Disk Station* üzerine ya da rsync-uyumlu bir sunucuya yedeklenmesinde çeşitli yedekleme çözümleri sunar.

#### FTP üzerinden Veri Aktarımı

*Synology Disk Station* bant genişliği kısıtlaması ve anonim oturum açma ile FTP hizmeti sağlar. Verileri güvenle aktarmak için, "SSL/TLS üzerinden FTP" ve davetsiz IP oto-siyah da kullanılabilir.

#### Dosyaların Web Tarayıcıları aracılığıyla Yönetilmesi

File Station 2 kullanıcıların dosyalarını bir web arayüzü üzerinden Windows tarzı dosya işlemleri ile *Synology Disk Station* üzerinde kolayca yönetmelerine imkan tanır.

#### Video ve Blogların Photo Station 3 ile Paylaşımı

"Photo Station 3" size karmaşık yükleme adımları olmaksızın İnternet üzerinden fotoğraf ve video paylaşma özgürlüğünü verir. Albüm denetimi sayesinde içeriğin doğru kişilerle paylaşılması sağlanır. Ziyaretçiler fotoğraflarınızla ilgili yorum bile bırakabilirler. Ayrıca, sizin hayatınızı ve düşüncelerinizi İnternet üzerinden kolaylıkla paylaşmanız için yepyeni bir blog sistemi entegre edilmiştir.

#### Sunucu üzerinde Eğlence İçeriğinin Tadına varın

"Download Station" İnternette BitTorrent, FTP, HTTP, eMule ve NZB yoluyla *Synology Disk Station* üzerine dosya indirmenize imkan tanır. Üstelik, LAN içinde bağlanmış UPnP DMA varsa, çoklu ortam dosyalarını *Synology Disk Station* üzerinde paylaşabilirsiniz. Eğer sadece *Synology Disk Station* üzerinde saklanan mp3 dosyalarını paylaşmak ve çalmak isterseniz, "iTunes Hizmeti" ni etkinleştirebilir ve LAN üzerindeki herhangi bir iTunes istemcisinden müziği dinleyebilirsiniz. Aygıt üzerindeki tümleşik "Kopyala" düğmesi fotoğrafların kameradan *Synology Disk Station* üzerine anında kopyalanmasına imkan tanır.

#### Anında Müzik dinleme her zaman

*Synology Disk Station* üzerine bir çift USB hoparlör bağlandığında, "Audio Station" sayesinde kullanıcılar *Synology Disk Station* üzerinde depolanmış müziği bağlı iPod'dan dinleyebilir, hatta İnternet Radyo istasyonlarını akıtabilirler. İlaveten, kullanıcılar bir web tarayıcısı ile İnternette *Synology Disk Station* üzerinden müzik akıtabilirler.

#### Web Sitelerinin Barındırılması

Sanal Ana Makine özelliği en çok 30 web sitesini "Web Station" ile PHP ve MySQL destekli olarak barındırmanıza imkan tanır.

#### IP Kameralarla Video Kaydı

"Surveillance Station 2" ağ üzerindeki birden fazla\* IP kameradan videoları yönetmenize, izlemenize ve kaydetmenize imkan tanır. Surveillance Station 2'nin web-tabanlı yönetim arayüzüne erişerek kameranın gözlediği gerçek zamanlı görüntüyü izleyebilir ve videoları hareket algılama modunda veya alarm kaydı modunda sürekli olarak kaydedebilirsiniz.

#### USB Yazıcı Sunucusu

LAN üzerinden en çok 2 adet USB 2.0 Yazıcı paylaşabilirsiniz.

\* Sadece belirli modellerde desteklenir. Lütfen ürün Teknik Özellik tablosuna bakın.







## Synology Rack Station RS10613xs+ Tanımı

Synology RS10613xs+ Serisi, Büyük ölçekli Ofislere yönelik kolay kullanımlı, zengin özellikli bir Ağ Depolama aygıtıdır. Cihaz üzerinde 10 adet SATA Sabit Disk takılabilen yuva, 4 adet Gigabit Ethernet (Opsiyonel 10GbE \* 2 Adet Kart Desteği), 4 adet USB Port, 2 adet SAS genişleme portu mevcuttur. Cihazı yerel ağınıza bağlayarak ağ üzerindeki bilgisayarlarınızın yedeklerini alabilir, ağ üzerinde bir ağ yolu olarak tanımlayabilir, üzerine depoladığınız web sitelerini yayınlatabilir, üzerine depoladığınız müzikleri dinleyebilir, videoları seyredebilir ve yayınlatabilirsiniz.

Ayrıca Synology RS10613xs+ Serisi üzerinde bulunan SAS genişleme portna Sekiz adet Synology RX1213sas bağlayarak 10+96 = toplam 106 adet Disk takabilirsiniz. Örnek vermek gerekir ise 4TB lık diskler ile toplam kapasiteyi 424TB a kadar yükseltmek mümkün olabilmektedir.

Üzerinde bulunan zamanlama ayarları ile değişik zamanlarda yedekleme yapabilirsiniz.

## PAKET İÇERİĞİ

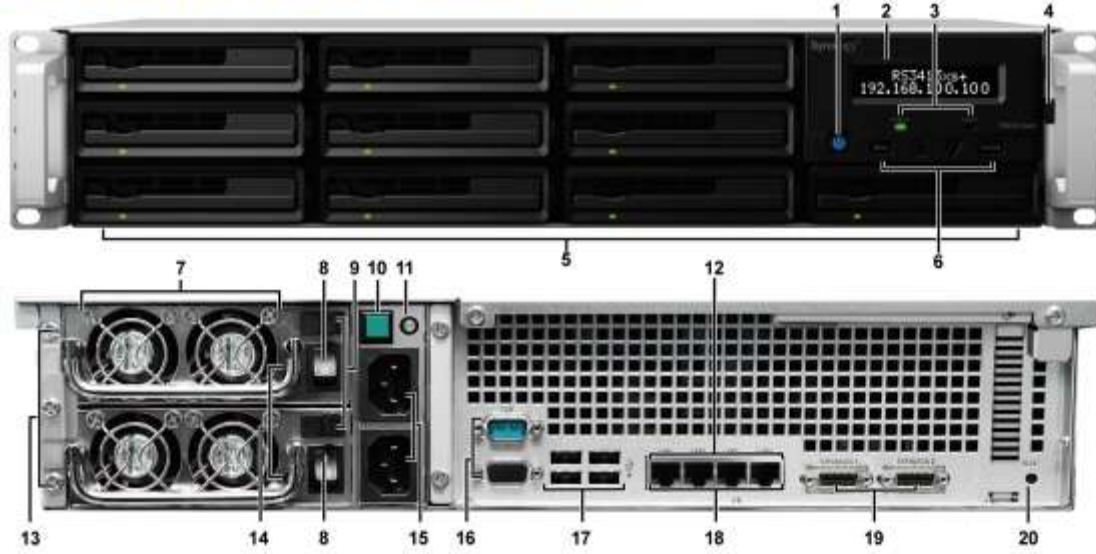
Ana Ünite x 1	AC Güç Kablosu x 2
	
	Kurulum Diski x 1
	
	3,5" Sabit Sürücüler için vidalar x 52
	
	2,5" Sabit Sürücüler için vidalar x 52
	
2,5" SSD için vidalar x 10	
	

## TEKNİK ÖZELLİKLER

Madde	RS10613xs+
Dahili HDD	3,5" veya 2,5" 2.5" SATA/SAS 6 Gb/s
Maks. Kapasite	40 TB (10 X 4 TB sabit sürücü)
Sıcak Değiştirilebilir HDD	Evet
Harici HDD Arabirimi	• USB 2.0 X 4 • Genişletme bağlantı noktası X 2 (SAS port)
LAN Bağlantı noktası	Gigabit x4 (isteğe bağlı 10 GbE X 2 ek kartı desteklenir)
Boyut (YxGxD) (mm)	88 X 445 X 570
Ağırlık (Kg)	15.685
Desteklenen İstemciler	• Windows XP yukarısı • Mac OS X 10.5 ve yukarısı • Ubuntu 9.04 ve yukarısı
Maks. Kullanıcı Hesabı	4096
Maks. Grup Hesabı	512
Maks. Paylaşımlı Klasör	512
Maks. Eşzamanlı Bağlantı	1024
Maks. Desteklenen IP Kamera	70 (10 GbE ek kart ile)
Dosya Sistemi	• EXT4 • EXT3 • FAT • NTFS (Harici Disk, Oku/Yaz)
Desteklenen RAID Tipi	• Basic • JBOD • RAID 0 • RAID 1 • RAID 5 • RAID 5 + Hot Spare • RAID 6 • RAID 10 • Synology Hybrid RAID (1-Disk Hata Toleransı, 2-Disk Hata Toleransı)
Ajans Belgelemeleri	• FCC Sınıf A - CE Sınıf A • BSMI Sınıf A
HDD Hazırda Bekletme	Evet
Genişletme Birimi için Derin Uyku	Evet
Programlı Güç Açma/Kapama	Evet
Yerel Ağda Uyandırma	Evet
Dil Yerelleştirme	• English • Deutsch • Français • Italiano • Español • Dansk • Norsk • Svensk • Nederlands • Pycckuim • Polski • Magyar • Português do Brasil • Português Europeu • Türkçe • Cesky
Güç Tüketimi Ve Çevre Gereksinimleri	• Hat voltajı: 100V - 240V AC • Frekans: 50/60Hz • Çalışma Sıcaklığı: 40 ila 95°F (5 ila 35°C) • Depolama Sıcaklığı: 15 ila 155T (-10 ila 70°C) • Bağıl Nem: %5 ila %95 RH • Maksimum Çalışma İrtifası: 198.120,00 cm (2.000 m)



## Bir Bakışta Synology RackStation



No.	Parça Adı	Konum	Açıklama
1)	Güç Düğmesi	Ön Panel	RackStation'ı açmak ve kapatmak için basın. Güç Düğmesine basın ve bip sesi duyana kadar basılı tutun, Güç LED'i yanıp sönmeye başlar.
2)	LCM Ekranı	Ön Panel	Sunucu adını, ağ bilgilerini, donanım arızası uyarılarını görüntüler ve temel kontrolleri sunar. Daha fazla bilgi için, bkz. "LCM Ekranı" Sayfa 16.
3)	LED Göstergeleri	Ön Panel	LED göstergeleri dahili disklerin ve sistemin durumunu görüntüler. Daha fazla bilgi için, bkz. "Ek B: LED Gösterge Tablosu" Sayfa 23.
4)	SSD Tepsileri	LCM Paneli Arkasında	SSD önbellek kullanımı için buraya SSD (Solid State Sürücü) takın. (LCM panelini açmak ve SSD tepsilerine erişmek için yukarıya işaretli kolu çekin.)
5)	Sabit Sürücü Tepsileri	Ön Panel	Synology RackStation ile kullanmak için sabit diskleri buraya takın.
6)	Kaçış/Yukarı/Aşağı/Giriş	Ön Panel	LCM ekranı üzerindeki bilgi menüleri arasında dolaşmak için bu düğmeleri kullanın. Daha fazla bilgi için, bkz. "LCM Ekranı" Sayfa 16.
7)	Fan	Arka Panel	Fanlar güç kaynağından gelen fazla ısıyı dışarı atar. Fan arızaları durumunda, RackStation'unuz her birkaç saniyede bir bipleme sesi yayar.
8)	Güç Kaynağı Açma/Kapama Anahtarı	Arka Panel	Güç kaynağını açmak/kapamak için basın.
9)	Güç Kaynağı Güvenlik Sürgüsü	Arka Panel	Güç kaynağı güvenlik sürgüsü güç kaynağını yerine sıkıca tutturmak için kullanılır.
10)	Bip Kapalı	Arka Panel	Arızalar gerçekleştiğinde bip sesini devre dışı bırakmak için basın.
11)	Yedek Güç LED'i	Arka Panel	Yedek güç kaynaklarının durumunu görüntüleyerek, kullanıcıyı güç kaynağı veya fan arızası hakkında uyarır.
12)	LAN Bağlantı Noktaları	Arka Panel	RJ-45 kablolarının Synology RackStation'a bağlanması içindir.
13)	Güç Kaynağı Güvenlik Paneli	Arka Panel	Güç kaynağını sökmeden önce vidaları ve paneli çıkartın.
14)	Güç LED'i	Arka Panel	Güç Kaynağı Açma/Kapama/Durdurmasını görüntüler.
15)	Güç Bağlantı Noktası	Arka Panel	RackStation'unuza gücü beslemek için elektrik kablolarını buraya bağlayın.
16)	Konsol Bağlantı Noktası ve VGA Bağlantı Noktası	Arka Panel	Sadece üretim kullanımı içindir.

No.	Parça Adı	Konum	Açıklama
17)	USB Bağlantı Noktası	Arka Panel	Synology RackStation'unuza harici sabit diskleri, USB yazıcıları veya diğer USB aygıtlarını bağlayın.
18)	LAN LED'i	Arka Panel	Her LAN bağlantı noktasının ağ durumunu görüntüler. Her LAN bağlantı noktası iki ayrı LED'e sahiptir.
19)	Genişleme Bağlantı Noktaları	Arka Panel	Synology Genişletme Birimlerini <sup>1</sup> Synology RackStation'a bağlayın.
20)	RESET Düğmesi	Arka Panel	1. admin hesabı için IP, DNS, parola değerlerinin varsayılanı geri yüklenmesi için basılı tutun. 2. Synology RackStation'a yazılımı yeniden kurmak için basın ve basılı tutun.

## LED Gösterge Tablosu

LED Gösterimi	Renk	Durum	Açıklama
STATUS	Yeşil	Statik	Birim Normal
		Kapalı	HDD Hazırda Bekletme
	Turuncu	Statik	Kullanılabilir birim alanı < 1GB
		Statik	Kullanılabilir birim alanı < 1 %
		Yanıp sönüyor	Birim kapasitesi düşmüş veya çökmüş.
Birim yok			
Arka LAN LED'i (Sol)	Turuncu	Statik	Ağ normal
		Yanıp sönüyor	Ağ etkin durumda
		Kapalı	Ağ çalışmaz durumda
Arka LAN LED'i (Sağ)	Yeşil	Statik	Gigabit normaldir
	Turuncu	Statik	10/100 Link
	Kapalı		Ağ çalışmaz durumda
Disk Durum/Aktivite Göstergesi (tepside)	Yeşil	Statik	Disk hazır
		Yanıp sönüyor	Diske erişiliyor
	Turuncu	Statik	Okuma/Yazma Yapamıyor
	Kapalı		Dehşli disk yok
Güç LED'i	Mavi	Statik	Güç hazır
		Yanıp sönüyor	Önyükleme yapıyor
			Kapanıyor
		Kapalı	Kapat
Yedek Güç LED'i	Yeşil	Statik	Her iki güç kaynağı da çalışıyor
		Yanıp sönüyor	1 güç kaynağı çalışmıyor veya fan çalışmıyor
		Kapalı	Kapat
	Turuncu	Statik	Güç Kaynağı Açma/Kapama Araçları açık ("I") ancak ön panel üzerindeki RackStation Sistem Gücü kapalı ("O")
Uyan	Turuncu	Yanıp sönüyor	Sistem fanı çalışmıyor
			Aşırı sıcaklık
		Kapalı	Sistem fanı normal
			Sıcaklık normal

**Not:** Model belirtimleri önceden haber vermeden değiştirilebilir. En son bilgiler için lütfen [www.synology.com](http://www.synology.com) adresine bakın.

## LCM Ekranı

RackStation'unuzun ön panelinde yer alan LCD ekran, ağ bilgilerini gösterir, donanım veya sistem arızalarının gerçekleşmesi durumunda olay uyarılarını görüntüler ve temel kontrolleri sunar. Menülere Kaçış/Yukarı/Aşağı/Giriş düğmelerine basılarak erişilebilir. Normal şartlar altında, LCM ekranı aşağıda gösterildiği gibi RackStation'unuzun ana bilgisayar adını ve IP adresini gösterir:



## Olay Ekranı

RackStation'unuzun eksik veya arızalı donanım algılaması durumunda, LCM ekranı bir olay mesajı görüntüler. Bu olay mesajları aşırı ısınan donanım, başarısız bağlantılar veya eksik sabit diskler gibi sorunlar konusunda sizi uyarır. Bir sorun meydana geldiğinde, lütfen etkisiz bip sayfasına dönün ve bipleme sesini devre dışı bırakmak için Enter tuşuna basın.

## Bilgi Menüsü

Ön panelde yer alan aşağıdaki tuşları kullanarak LCM bilgi menülerinde dolaşın:

Madde	İşlev
Kaçış	Geri git veya iptal et.
Yukarı/Aşağı	Menülerin içinde yukarı veya aşağı dolaşın.
Enter	Onayla veya seç.

Ana ekrandan, Enter'a basılması aşağıdaki üç menüyü açar:

Madde	İşlev
1. Sistem Bilgisi	Model adını, seri numarasını, tarih ve saati ve mevcut yazılım sürümünü görüntüler.
2. Ağ	Ağa ilişkin ayarların düzenlenmesine ait seçenekleri sunar.
3. Yeniden başlat	RackStation sisteminizi yeniden başlatmak için Enter'a basın.

## Güvenlik Talimatları

	Doğrudan güneş ışığından ve kimyasallardan uzak tutun. Ortamda ani sıcaklık veya nem değişimleri olmamasını sağlayın.
	Synology ürününü dik tutun. Yatay olarak yatırmayın.
	Synology ürününü hiçbir sıvının yakınına yerleştirmeyin.
	Temizlemeden önce güç kablosunu fişten çekin. Synology ürününü nemli kağıt havlularla silin. Kimyasal veya aerosol temizleyiciler kullanmayın.
	Hasarı önlemek için, Synology ürünlerini bir el arabası, masa, sehpa veya dengesiz bir yüzey üzerine yerleştirmeyin.
	Güç kablosunu yalnızca doğru besleme voltajına takın. Beslenen AC voltajın doğru ve kararlı olduğundan emin olun.
	Cihazdan tüm elektrik akımını kaldırmak için güç kablolarının güç kaynağından ayrılmış olduğundan emin olun.



## MONTAJ VE KURULUM

### Sabit Diskin Takılması için Alet ve Parçalar

- Tornavida
- En az bir tane 3,5" veya 2,5" SAS veya SATA sabit disk  
(Uyumlu sabit disk modelleri için lütfen [www.synology.com](http://www.synology.com) adresini ziyaret edin.)

**Uyarı:** Veri içeren bir sabit disk takarsanız, sistem sabit diski biçimlendirir ve tüm verileri siler. Lütfen kurulum öncesinde her türlü önemli veriyi yedekleyin.

### Sabit Diskleri ve SSD'yi Takın

Verileri kaydetmek veya paylaşmak için Synology RackStation'u kullanmadan önce, lütfen en az bir sabit disk takın. Ayrıca, RackStation önbellek okuma performansını artırmak için SSD (Solid State Sürücüler) takma seçeneğini sunar. Bu bölüm Synology RackStation'a sabit disklerin ve SSD'nin kurulum işleminde size yardımcı olacaktır.

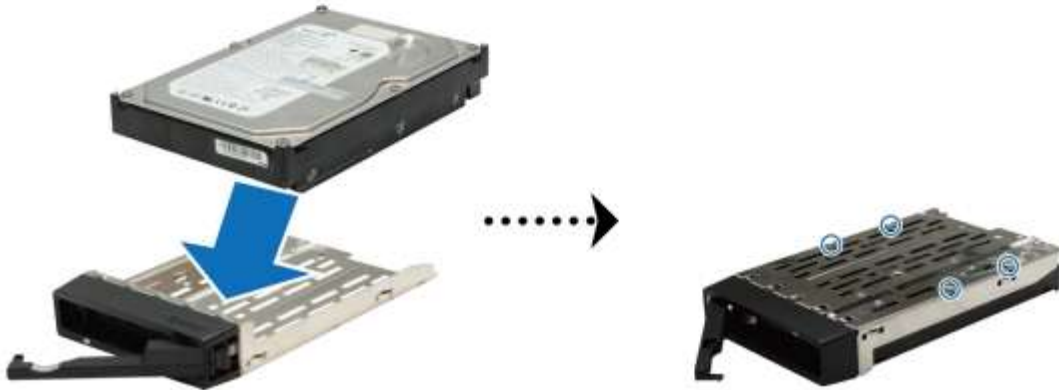
#### Sabit Diskleri Takın

- 1 Sabit disk tepsi kolunda yer alan küçük düğmeyi bulun. Düğmeye basın ve sabit disk tepsi kolunu aşağıdaki gösterildiği gibi dışarı çekerek çıkartın.



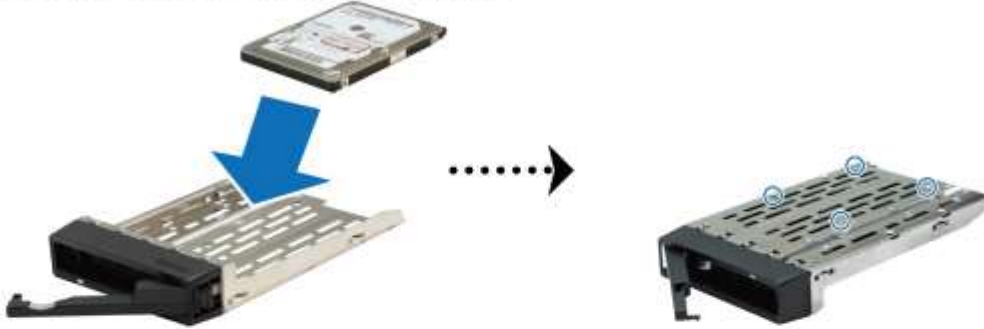
- 2 Sabit disk tepsisini çıkartın ve sabit diski şu şekilde yerleştirin:

- **3,5" Sabit Diskler:** Sabit diski sabit sürücü tepsisine yerleştirin. Tepsiyi ters çevirin ve sabit diski sabitlemek üzere alt kısımda gösterilen dört kısma vidaları sıkın.





- **2,5" Sabit Disk:** Sabit diski sabit sürücü tepsisine yerleştirin. Tepsiyi ters çevirin ve sabit diski sabitlemek üzere alt kısımda gösterilen dört kısma vidaları sıkın.



- 3 Sabit diski ve tepsiyi sabitledikten sonra, her ikisini boş sabit disk yuvasına takın.



**Önemli:** Sabit disk tepsisinin tamamen yerleştirilmiş olduğundan emin olun. Aksi halde, sabit disk düzgün çalışamayabilir.

- 4 Sabit disk tepsisini sabitlemek kolu itin.
- 5 Hazırladığınız tüm sabit diskleri monte etmek üzere yukarıdaki adımları tekrarlayın.

**Not:** Bir RAID yapılandırmasını ayarlamak istiyorsanız, sabit disk kapasitesi kullanımını optimize etmek amacıyla tüm kurulu sabit disklerin aynı boyutta olmasını öneririz.

## SSD'yi Takın

- 1 SSD yuvasına erişmek için aşağıda gösterilen yönde LCM ekranının yanında bulunan küçük kolu çekin.



- 2 SSD'nizi SSD tepsisine yerleştirin. SSD'yi sabitlemek üzere alt kısımda gösterilen dört kısma vidaları takın ve sıkın.



- 3 SSD'yi ve tepsiyi sabitledikten sonra, her ikisini boş SSD yuvasına takın.



**Önemli:** SSD tepsisinin tam olarak yerleştirilmiş olduğundan emin olun. Aksi halde, SSD'niz düzgün çalışmayabilir.

- 4 İkinci bir SSD'yi monte etmek için yukarıdaki adımları tekrarlayın.  
5 LCM ekranını kapatın ve sabitleyin.

**Not:** SSD ön belleği monte etmek için, aynı model ve boyutta iki SSD takmanız gerekir. Tam bir uyumluluk listesi için lütfen [www.synology.com](http://www.synology.com) adresini ziyaret edin.

## RackStation'a bir RAM Modülü Ekleyin

Synology, RackStation bellek kapasitesini arttırmak için RAM modüllerini (4GB/8GB) sunar. RAM modülünüzü takmak, kontrol etmek veya çıkartmak için, lütfen aşağıdaki adımları izleyin.

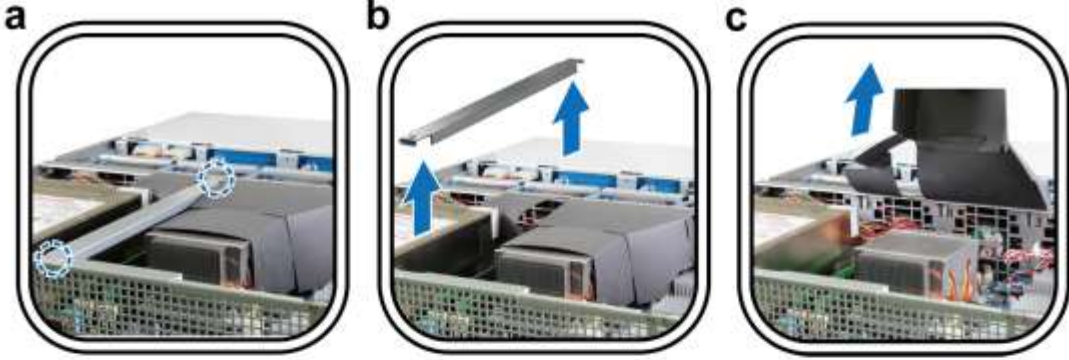
### Bir RAM Modülü Takın

- 1 Muhtemel hasarların önüne geçmek için RackStation'u kapatın ve bağlı olan tüm kabloları ayırın.  
2 RackStation'un arkasında yer alan iki adet vidayı sökün. Ardından aşağıda gösterilen yönde üst kapağı çekin ve kaldırın.

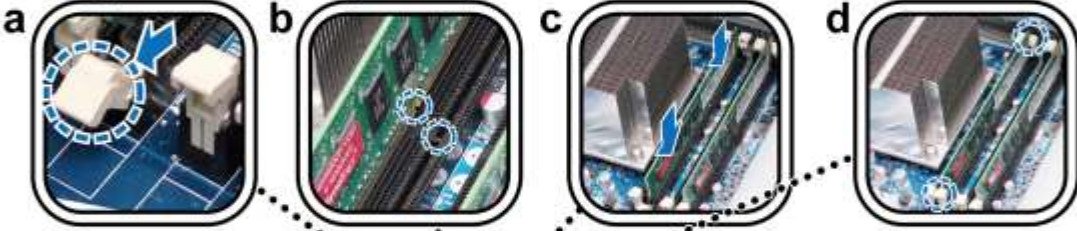


**Önemli:** Kapağın çıkartılması hassas dahili parçaları muhtemel hasarlara açık hale getirir. Bellek eklerken veya çıkartırken lütfen başka parçalara dokunmaktan kaçının.

- 3 Bellek yuvasına erişmek için, aşağıdaki adımları izleyin:
- Aşağıda gösterildiği gibi vidaları destek braketinden sökün.
  - Destek braketini sökün.
  - Hava kanalını yukarı doğru kaldırın.



- 4 Yeni bellek modülünü yerleştirmek için, aşağıdaki adımları izleyin:
- Dışarı doğru iterek bellek yuvasındaki çıkarıcıları açın.
  - Modülün altın kenarındaki çentiği bellek yuvasındaki çentiğe hizalayın.
  - İki parmağınızla düzgün kuvvetli bir baskı uygulayın ve bellek modülünü aşağı doğru itin.
  - Bellek doğru olarak takıldığında, çıkarıcılar yerlerine oturacaktır.



**Önemli:** Bellek modülüne zarar vermektan kaçınmak için, lütfen kenarlarından tutun ve altın konektörlere dokunmayın.

- 5 Üst kapağı takın, yerine kaydırarak oturtun ve RackStation arkasındaki iki vidayı sıkın.

## RackStation'ın Yeni Bellek Kapasitesini Tanıdığından Emin Olun

Yeni bir bellek modülünü RackStation üzerine taktıktan sonra, sistemin yeni belleği tanıyıp tanımadığını kontrol etmenizi öneririz.

### RackStation sunucunuzun belleğini kontrol etmek için:

- RackStation sunucunuzu başlatın. (Daha fazla bilgi için bkz. "RackStation Sunucunuzu Başlatın", Sayfa 15.)
- DSM yüklemesini yapın. (Daha fazla bilgi için bkz. "Bölüm 3: RackStation'a DSM yükleyin", Sayfa 17.)
- Synology DiskStation Manager (DSM) oturumu açın.



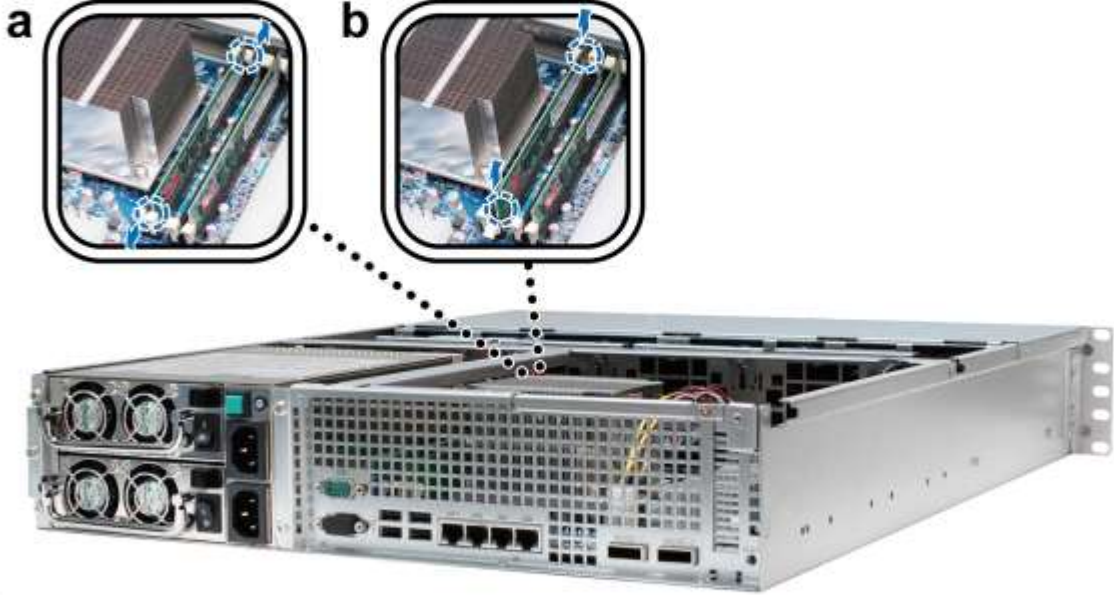
- 4 **Toplam Fiziksel Bellek** değerini **Ana Menü** > **Sistem Bilgileri** seçeneğinden kontrol edin.

Temel Bilgiler	
Sunucu adı	RackStation
Seri numarası	A4G7N00620
Model adı	RS3413xs+
Toplam Fiziksel Bellek	8192 MB

RackStation belleği tanımiyor veya doğru biçimde başlamıyorsa, belleğin doğru şekilde takıldığını onaylayın.

### RAM Modülünü RackStation üzerinden Çıkartın

- 1 RackStation'dan kapağı sökmek için "RAM Modülünü Takın" bölümünün 1. ve 2. adımını izleyin.
- 2 RAM modülünü kaldırmak için, aşağıdaki adımları izleyin:
  - a Yanlara doğru iterek bellek yuvasındaki çıkarıcıları açın.
  - b Bellek modülünü kenarlarından tutun ve yuvadan çıkarın.



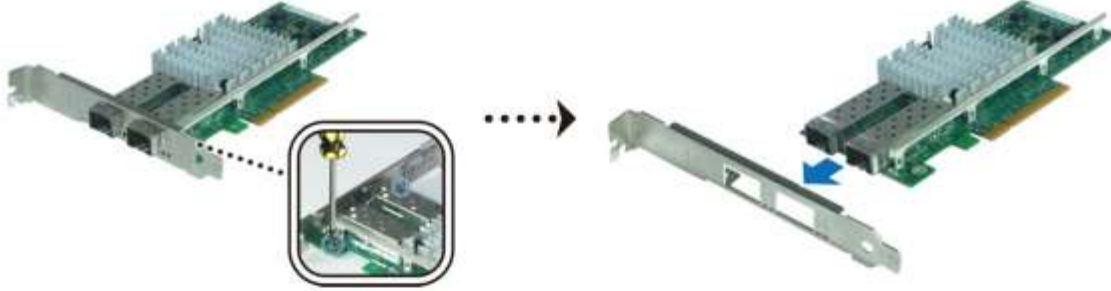
- 3 Üst kapağı takın, yerine kaydırarak oturtun ve arkadaki iki vidayı sıkın.

### RackStation'a bir Ağ Arayüz Kartı Ekleyin

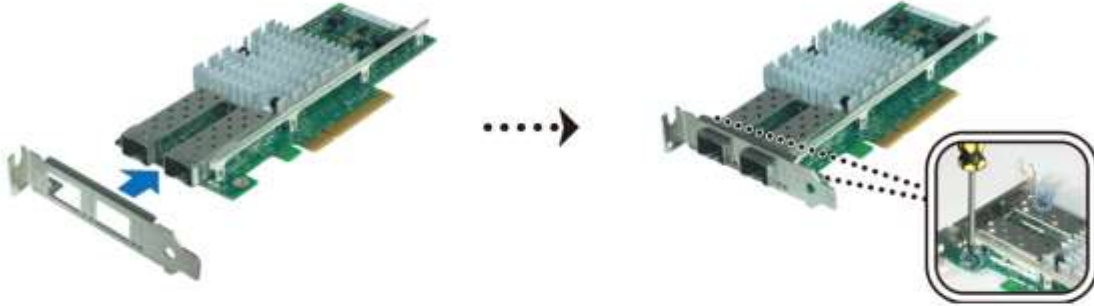
RackStation, LAN bağlantı noktası genişletmesi için 10G/E veya Gigabit ağ arayüz kartı takmanıza imkan tanıyan bir PCI Express genişletme yuvasına sahiptir.<sup>1</sup> Kartı RackStation'a takmadan önce, ağ arayüz kartınızdaki uzun braket (PC kullanımı için) kısa braket (RackStation kullanımı için) ile değiştirmeniz gerekir.

**Uzun braketi kısasıyla değiştirmek için:**

- 1 Uzun braketi arayüz kartına sabitleyen iki vidayı sökün. Ardından aşağıda gösterildiği gibi braketi sökün.



- 2 Uzun braketi RackStation'daki kısa braketle değiştirin. Ardından kısa braketi sabitlemek için iki vidayı sıkın.

**Ağ arayüz kartını takmak için:**

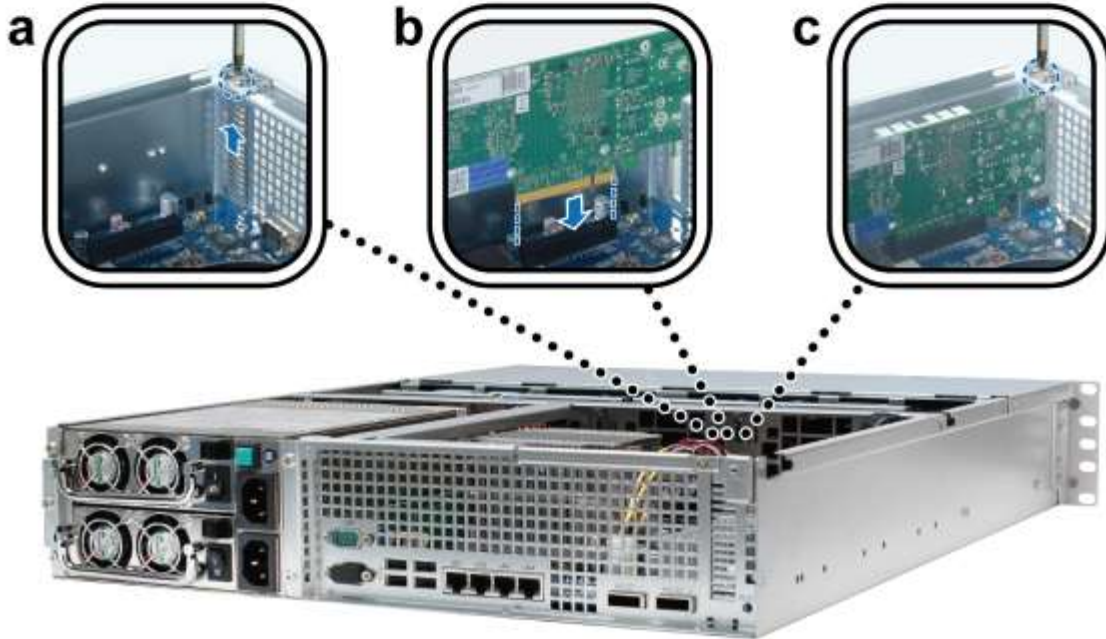
- 1 RackStation'dan kapağı sökmek için "Bir RAM Modülü Takın" bölümü, Sayfa 9, adım 1 ile 2'yi izleyin.

- 2 Ağ arayüz kartını takmak için, aşağıdaki adımları izleyin:

- a Bağlantı noktası erişim kapağının üzerindeki vidayı sökün. Ardından erişim kapağını sökün.
- b Kart konektörünü genişletme yuvasına hizalayın ve kartı yuvaya takın.

**Önemli:** Konektörün tam oturduğundan emin olun. Aksi halde, ağ arayüz kartı düzgün çalışmayabilir.

- c Ağ arayüz kartını tespit etmek için vidayı sıkın.



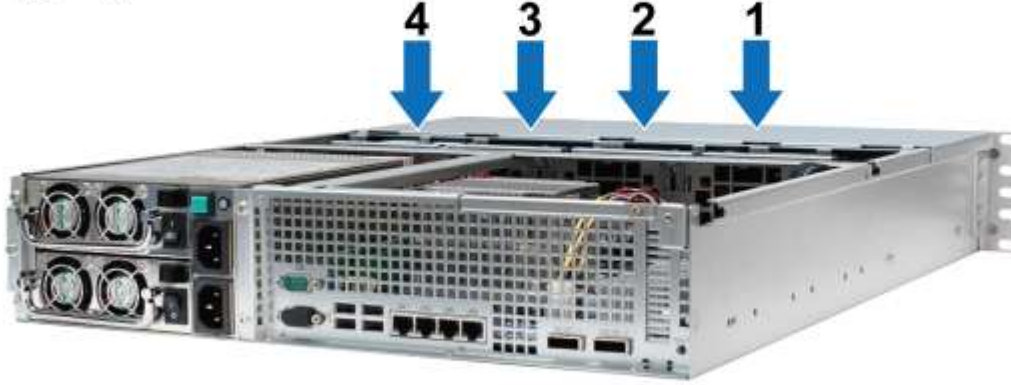


## Arızalı bir Kartın Değişirilmesi

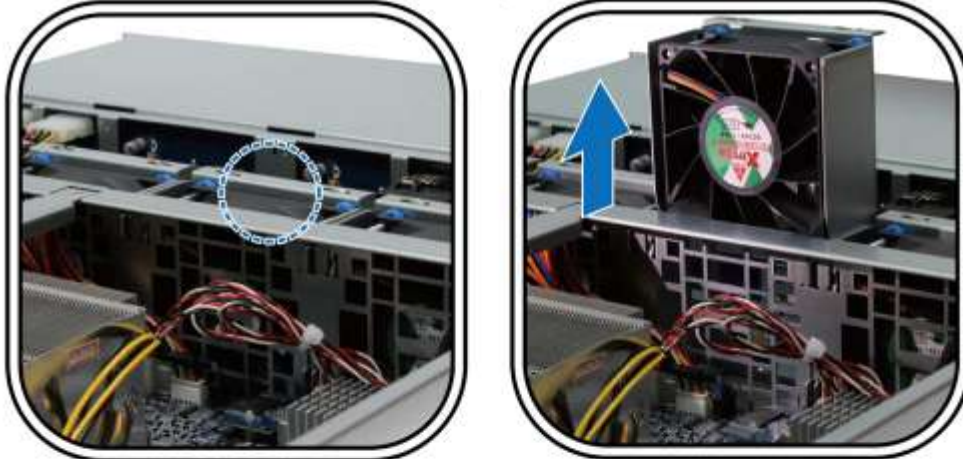
Synology RackStation çok sayıda soğutma fanıyla birlikte gelir. Bir fan arızası durumunda, RackStation'unuz bipleme sesi yayar. Bu kısım arızalı bir fanı değiştirmek için gerekli işlemlerde size yardımcı olur.

**Arızalı bir fanı değiştirmek için, lütfen aşağıdaki talimatları izleyin:**

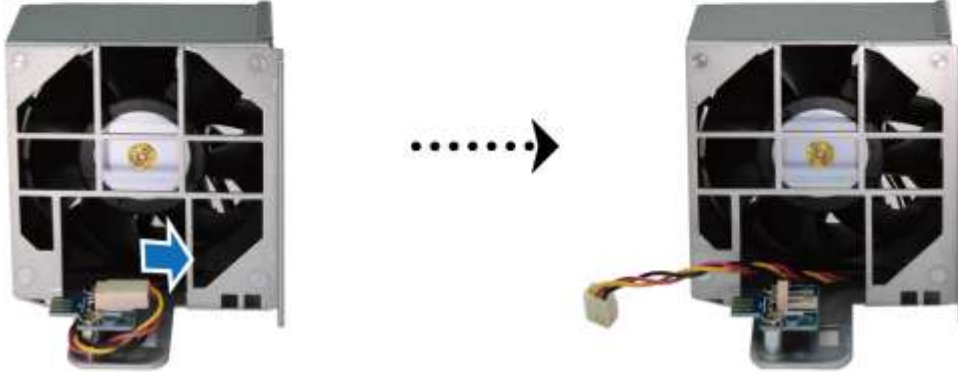
**1** RackStation'dan kapağı sökmek için "Bir RAM Modülü Takın" bölümü, Sayfa 9, adım 1 ila 2'yi izleyin. Fanlar aşağıdaki gibi numaralanır:



**2** Arızalı fanı bulun. Çıkartmak için fanı yukarı doğru kaldırın.



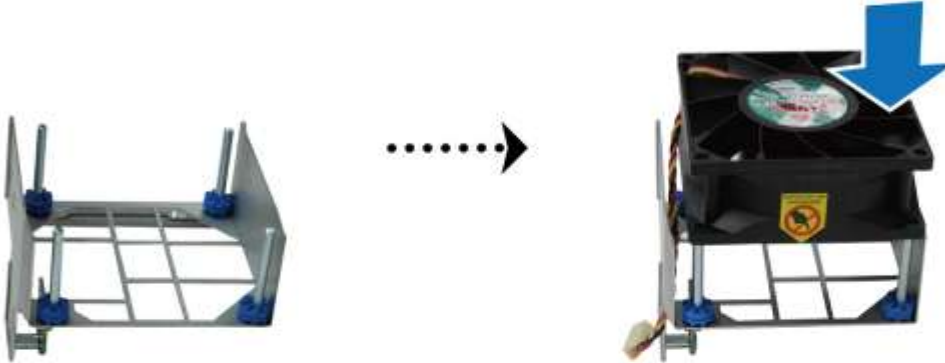
**3** Elektrik fişine kuvvetlice bastırın ve aşağıda gösterildiği gibi güç bağlantı noktasından kaydırarak çıkartın.



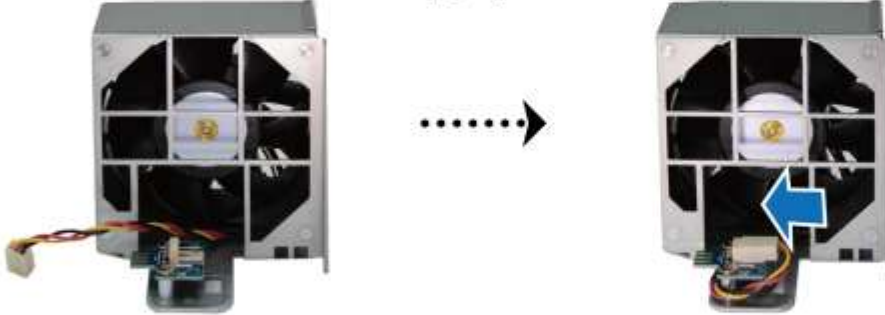
4 Arıza yapmış fanı, fan muhafazasından sökün.



5 Muhafaza içine yeni bir fan yerleştirin.



6 Kuvvetlice bastırın ve elektrik kablosunu güç bağlantı noktasına yerleştirin.



7 Yeni soğutma fanını RackStation içine yerleştirin. Güç bağlantı noktasının uygun şekilde hizalandığından emin olun.

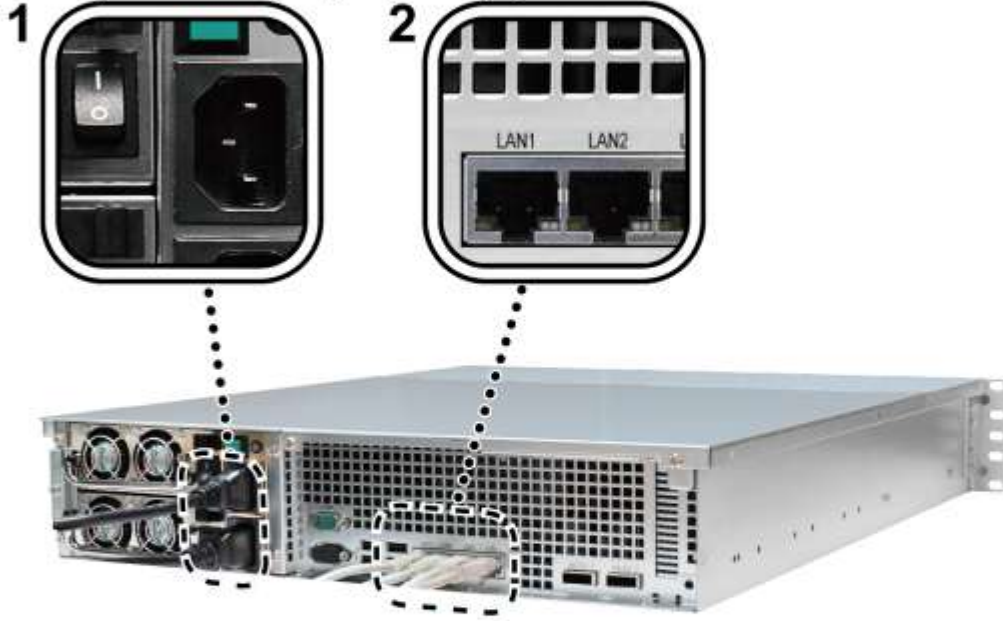


## RackStation Sunucunuzu Başlatın

- 1 Güç kablosunun bir ucunu RackStation'un arkasında yer alan güç bağlantı noktasına ve diğer ucunu da elektrik prizine takın. Güç Kaynağı Açma/Kapama Anahtarının açık olduğundan ("I") emin olun.

**Not:** RackStation'unuz iki elektrik kablosunun bağlanabilmesini sağlayan yedek bir güç besleme sistemiyle donatılmıştır. Sistem sadece bir elektrik kablosuyla çalıştırılabilir ancak beklenmedik güç kesintilerini önlemek için iki elektrik kablosu kullanılmasını öneririz.

- 2 LAN kablosunun bir ucunu RackStation'un arkasında bulunan LAN bağlantı noktalarının birisine ve diğer ucunu svicimize/yönlendiricimize/yıldız göbeğinize bağlayın.



- 3 RackStation'unuzu açmak için aşağıda gösterilen Güç düğmesine basın.



Tebrikler! RackStation'unuz artık çevrimiçidir ve aynı ağdaki bir bilgisayardan ayrılabilir.



## DiskStation'a DSM yükleyin

Aynı ağ içindeki bir bilgisayarı kullanarak, RackStation'unuza DSM yüklemek için bu bölümdeki adımları izleyin. DSM yüklendikten sonra, tercih ettiğiniz web tarayıcınız ile DSM'de oturum açarak RackStation'unuzun tüm özelliklerini yönetebilirsiniz.

### Windows üzerinden Yükleyin

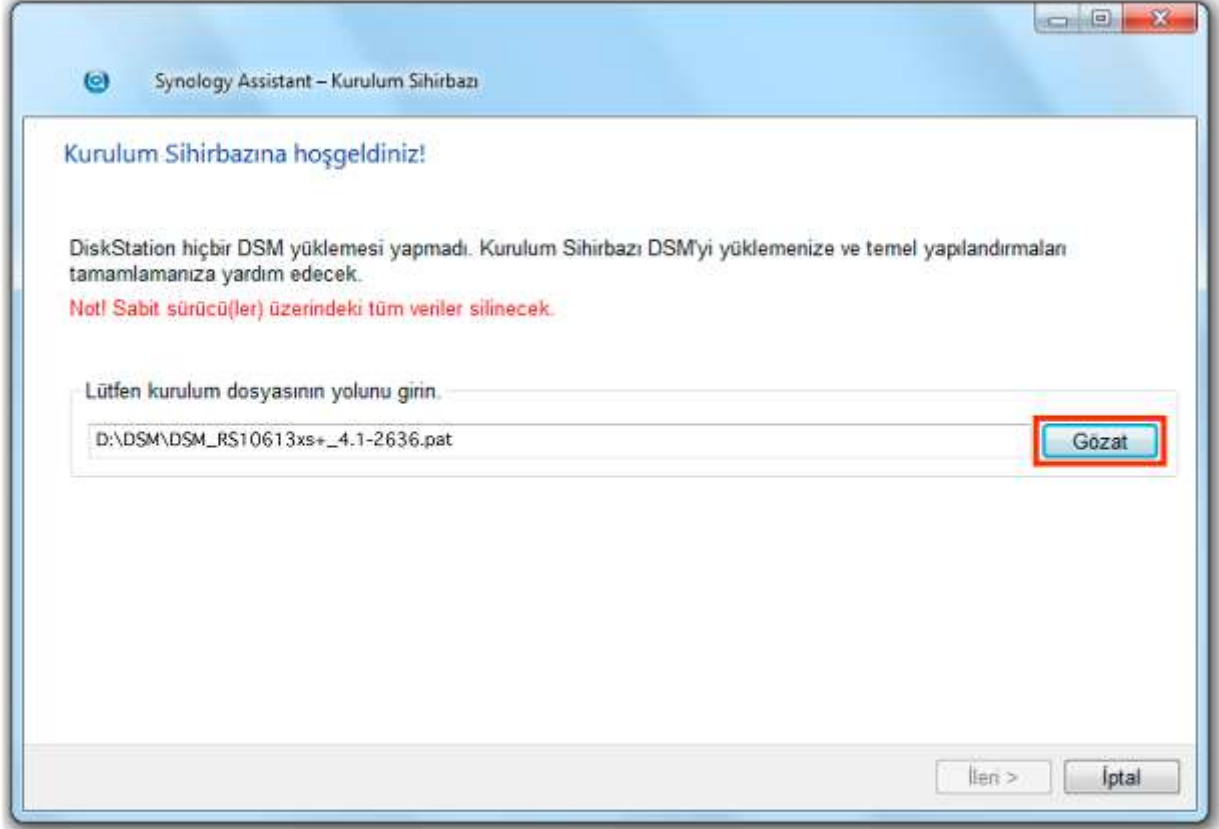
- 1 RackStation ile birlikte gelen DSM kurulum diskini bilgisayara yerleştirin ve **Başlat**'a tıklayın. Kurulum işlemini tamamlamak için ekranda gösterilen talimatları izleyin.



- 2 Bilgisayarınıza Synology Assistant yüklenecek ve başlatılacaktır. LAN içinde RackStation'unuzu arar ve bulur. RackStation'unuzun durumu **Yüklenmedi** olmalıdır. Kurulum işlemini başlatmak için RackStation sunucunuza çift tıklayın.

Sunucu adı	IP adresi	IP durumu	Durum	MAC adresi	Sürüm	Model	Se
DiskStation	192.168.22.210	Manual	Hazır	00:11:32:02:F1:89	4.0-2198	DS410	A4
DiskStation	192.168.21.79	DHCP	Hazır	00:11:32:03:75:FD	3.1-1636	DS207+	82
DiskStation	192.168.21.45	Manual	Hazır	00:11:32:05:E5:6F	4.1-2518	DS1010+	A1
RackStation	192.168.16.84	Manual	Yüklenmedi	00:11:32:05:E7:EE	4.1-2636	RS3413xs+	A5

- 3 **Gözet** üzerine tıklayarak **DSM\_[model adı]\_[sayı].pat** yükleme dosyasını yükleme diskinizin **DSM** klasöründen bulun. Aynı zamanda DSM'nin en son sürümünü [Synology İndirme Merkezi](#) üzerinden indirebilirsiniz.



- 4 Kurulum işlemini tamamlamak için ekranda gösterilen talimatları izleyin.

Yükleme işlemi tamamlandıktan sonra, RackStation sunucunuzu Synology DiskStation Manager (DSM) ile yönetebilirsiniz. RackStation sunucunuzu DSM ile yönetmek hakkında daha fazla bilgi için [Synology İndirme Merkezi](#)'nde bulunan Synology DiskStation Kullanım Kılavuzuna bakın.

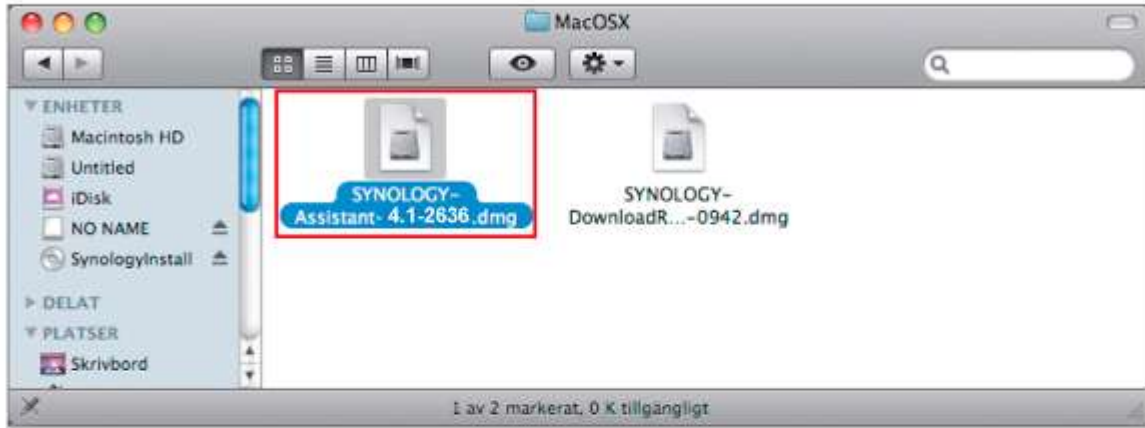


## Mac OS X üzerinden Yükleyin

- 1 Kurulum diskini bilgisayarınıza takın. Ardından masaüstündeki **SynologyInstall** simgesine çift tıklayın.



- 2 Beliren pencerede, **MacOSX** klasörüne çift tıklayın ve ardından **Synology Assistant-[sayı].dmg** üzerine çift tıklayın.



- 3 Beliren pencerede **Synology Assistant.app** üzerine çift tıklayın.



- 4 Kurulumu tamamlamak için "Windows'dan Yükle" bölümünün 2 ila 4. adımlarını izleyin.

## Linux üzerinden Yükleyin

Linux sürümü **Ubuntu** dağıtım sürümü 8 ve 9 için optimize edilmiştir. Ancak yine de, diğer Linux dağıtımlarında yükleme yapmayı deneyebilirsiniz (yalnız deneme amacıyla).

### Synology Assistant Yüklenmesi ve Çalıştırılması

Synology Assistant yüklemesini komut satırları veya GUI (grafik kullanıcı arabirimi) aracılığıyla yapabilirsiniz.

**Komut satırları kullanarak yükleme yapmak isterseniz:**

**install.sh** betiğini yükleme diskinin **Linux** klasöründen çalıştırın; size aşağıdaki adımlarla yol gösterecektir.

- 1 Synology Assistant beta sürümünü kaldırın (varsa).

```
sudo rm -rf /usr/local/Synology /usr/local/bin/SynologyAssistant
```

- 2 **SynologyAssistant-[sayı].tar.gz** dosyasını, **"/usr/local"** veya **."** gibi istediğiniz bir dizine çıkarın.

```
tar -C ./ -zxvf SynologyAssistant-[sayı].tar.gz
```

- 3 64bit Ubuntu kullanıyorsanız, 32bit kitaplıkları yükleyin.

```
sudo apt-get install ia32-libs
```

- 4 `/usr/local/bin` için kısayol oluşturun.

```
sudo ln -sf /path/install/SynologyAssistant/SynologyAssistant \
/usr/local/bin/SynologyAssistant
```

- 5 Synology Assistant'ı çalıştırmak için aşağıdaki komutu kullanabilirsiniz:

```
/path/install/SynologyAssistant/SynologyAssistant
```

Veya kısayolu çalıştırabilirsiniz:

```
/usr/local/bin/SynologyAssistant
```

Eğer `/usr/local/bin` yolu `$PATH` çevre değişkeninizde varsa sadece şunu yazın:

```
SynologyAssistant
```

**GUI kullanarak yükleme yapmak isterseniz:**

- 1 `/usr/local` ve `/usr/local/bin` dizinine gidin ve aşağıdaki klasörleri silin (varsa):

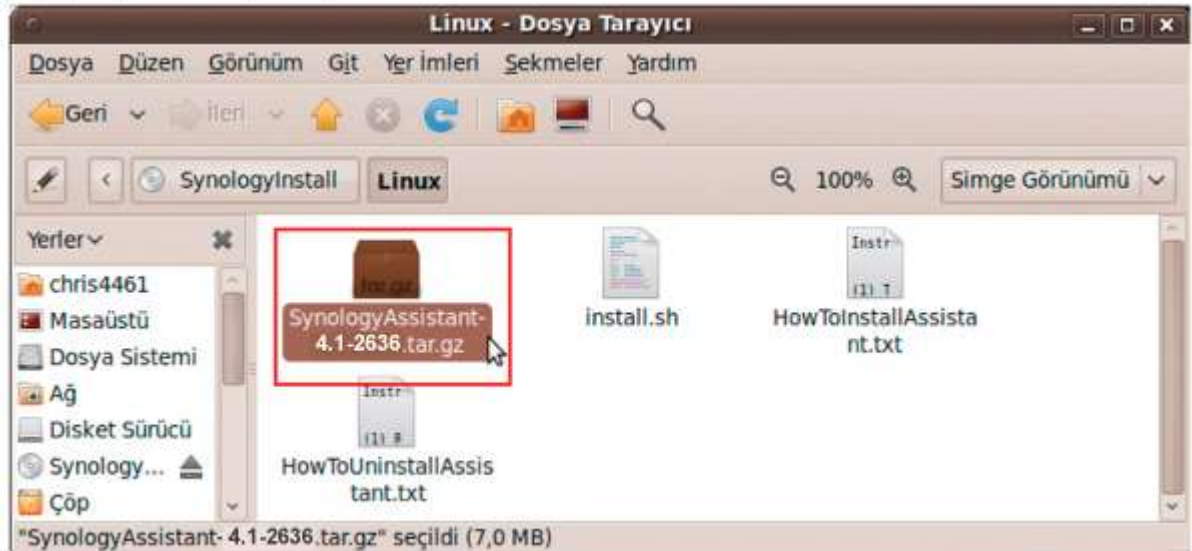
**Synology, SynologyAssistant**

- 2 Yükleme diskini bilgisayarınıza takın ve masaüstündeki **SynologyInstall** simgesine çift tıklayın.



SynologyInstall

- 3 Beliren **Dosya Tarayıcı** penceresinde **Linux** klasörüne çift tıklayın ve ardından **Synology Assistant-[say].tar.gz** üzerine çift tıklayın.





- 4 **Arşiv Aç** üzerine tıklayın ve ardından **SynologyAssistant** dizinini **/usr/local** yoluna veya herhangi başka bir yola çıkarn.



**Önemli:** 64bit Ubuntu kullanıyorsanız, devam etmeden önce 32bit kitaplıklar yüklemeniz gerekir. Yükleme için, Terminale aşağıdaki komutu yazın:

```
sudo apt-get install ia32-libs
```

- 5 **/usr/local/SynologyAssistant** yoluna gidin (veya [sizin şimdi belirlediğiniz yol]/SynologyAssistant), **SynologyAssistant** üzerine çift tıklayın ve beliren iletişim kutusunda **Uçbirimde Çalıştır** seçimini yapın.



## RackStation'a DSM yükleyin

Synology Assistant etkinleştirmesini yaptıktan sonra, kurulumu tamamlamak için "Windows'dan Yükleme" bölümünün 2 ila 4. adımını izleyin.

## Daha Fazla Bilgi

Tebrikler! RackStation sunucunuz artık kurulmuştur. Gelişmiş ayarlar ve yönetim için kurulum diskindeki Kullanım Kılavuzuna bakın. RackStation sunucunuz hakkında daha fazla bilgi veya çevrimiçi kaynaklar için, lütfen [www.synology.com](http://www.synology.com) adresini ziyaret edin.



## PROBLEM GİDERME

**PROBLEM :** Cihaz PWR ledi yanmıyor!

**ÇÖZÜM :** Cihazın elektrik kablosunu elektrik prizinize taktığınıza emin olun. Prizde enerji olduğuna emin olun. Elektrik kablonuzun sağlam olduğunu kontrol edin. Bunların hepsi normal fakat hala PWR ledi yanmıyorsa cihazınızı prizden çekip servisimize başvurun.

**PROBLEM:** Cihaz enerjisi var ama servis alamıyorum!

**ÇÖZÜM:** Cihazınızın kurulumunun tam ve doğru olarak yapıldığından emin olun. Cihazınızın tüm kablo bağlantılarının yapıldığından emin olun. Cihazınızın üzerindeki ACT ledinin yandığından emin olun. Buna rağmen İnternet servisi alamıyorsanız İnternet Servis Sağlayıcınızı arayınız.

**PROBLEM:** LAN Ledi yanmıyor!

**ÇÖZÜM :** Cihazın LAN kablosunun bağlı olduğunu kontrol edin. Kablonuzun sağlam olduğunu kontrol edin. Doğru kablo ile bağlandığınıza emin olun (DÜZ veya CROSS). Tüm kontrollerinize rağmen LAN ledi yanmıyorsa cihazınızı prizden çekip servisimize başvurun.

**Önemli NOT :** Kullanmış olduğunuz cihaz teknolojisi gereği, sürekli olarak yazılım güncellemeleri ile geliştirilmektedir. Bu nedenle, aşağıdaki verilen web siteleri üzerinden cihazınızın son yazılımını ÜCRETSİZ olarak indirebilir ve yine sitede belirtilen talimatlar ile cihazınıza yükleyebilirsiniz. Ayrıca, verilen sitelerde cihazınızın yeni yazılımı ve bu kılavuzda bulunmayan ilave özellikleri var ise bunlara ilişkin “Nasıl Yapılır” dökümanlarını da inceleyebilirsiniz.

[www.simet.com.tr](http://www.simet.com.tr)

[www.depoturk.com](http://www.depoturk.com)

[www.synology.com](http://www.synology.com)

**YETKİLİ SERVİSLER**

NO	UNVAN	HİZMET YERİ ADRESİ	YETKİLİNİN ADI SOYADI	TEL/FAKS	VERGİ NO
1	SİMET TEKNOLOJİ SAN. TİC. LTD. ŞTİ.	1065.CAD. 1280 SOK. No:5/17-18 ÖVEÇLER-ÇANKAYA / ANKARA	SİBEL BEDİR	312-472 87 87 312-472 31 31	7700072424
2	ARNİL-NET BİLGİSAYAR İLETİŞİM HİZ.YAZ.TUR.SAN.VE TİC.LTD.ŞTİ.	SAKARYA MAH.KIBRIS ŞEHİTLERİ CAD.EVKUR AKİF İŞ HANI NO:26/A OSMANGAZİ/BURSA	SERKAN AKSOY	224-2501055	0800048520
3	ATLANTİS BİLGİSAYAR VE ELEKT.TİC./FATİH SARIZ	ÜÇLERBEY MAH.GÖKMEDRESE CAD.KOCAGİL APT.ALTİ NO:41 SİVAS	FATİH SARIZ	346-2231429	7510160892
4	ASBİMSAN ELEKTRONİK BİLGİSAYAR SAN.TİC.LTD.ŞTİ	CİNNAH CAD.NO:61/1-3 ÇANKAYA/ANKARA	AHMET SİTKİ YAZICIOĞLU	312-441 64 55 312-441 73 33	0860039811
5	BERKA BİLGİ TEKNOLOJİLERİ VE DANIŞMANLIK HİZMETLERİ A.Ş.	NİŞANTAŞI MAH.DR.HULUSİ BAYSAL CAD.SEHAVET SİTESİ ALTI NO:5/A SELÇUKLU/KONYA	ÖMER YILMAZ	332-2388899 332-2388686	1650112345
6	BİRCAN BİLGİSAYAR İNŞAAT SANAYİ VE TİCARET LTD.ŞTİ.	KİRİŞÇİ MAH. ŞEHİT ZAFER AK CAD. KAT:1 KARAMAN	BAYRAM BİRCAN	338-213222 338-2149382	1770052623
7	BİLGİ TEKNOLOJİLERİ BİLGİSAYAR İNTERNET VE YAZILIM HİZ.SAN.TİC.LTD.ŞTİ.	ÖVEÇLER 1.CADDE 14/A ÇANKAYA/ANKARA	EMRE YILDIRIM	312-4784466 312-4782266	1720116541
8	BİLGİ BİRİKİM SİSTEMLERİ BİLG.OTO.MÜH.SAN.VE TİC.LTD.ŞTİ.	KARABAŞ MAH.HAFİZ SELİM EFENDİ SOK.NO:8 SİMGE APT.K:1 D:2 İZMİT/KOCAELİ	MEHMET AHLAS	262-3227777 262-3233602	1720041708
9	BÜKOM BÜRO MAKİNALARI PAZAR.SAN.VE TİC.A.Ş.	HALK SOK.NO:22/11 KIZILAY/ANKARA	İRFAN ÇUBEKÇU	312-4336229 312-4318999	1920003238
10	ÇİZGİ BİLG..TAN. HİZ. TİC. LTD. ŞTİ.	REŞATBEY MAH. FUZULİ CAD. EROĞLU APT. ZEMİNKAT 37/A SEYHAN/ADANA	MEHMET ALİ ALTUN	322-4577507 322-4578948	742032419
11	DOSBİL BİLGİSAYAR KİMYA TEKSTİL DAYANIKLI TÜKETİM MALLARI TEMİZLİK MALZEMELERİ GIDA TİCARET VE SANAYİ LTD.ŞTİ.	SARAYLAR MAH. DOKTORLAR CADDESİ GÜRÇAKHAN NO:40 ZEMİN KAT DENİZLİ	HEDİYE ATEŞ	258-2651353 258-2420120	3100054665
12	DEMİREZEN BİLGİSAYAR VE OTO SANAYİ TİC.LTD.ŞTİ	CUMHURİYET MAH.ABDİ İPEKÇİ CAD.NO:50/A ANTALYA	MEHMET BULUT	242-3450911 242-3353047	2730039264
13	KARE BİLGİSAYAR SAN.VE TİC.A.Ş.	GEVHER NESİBE MAH.ATATÜRK BULVARI HASTANE CAD.NO:50 KAYSERİ	HASAN ERSÖZLÜ	352-2317747	5240157649
14	KARTEL BİLGİSAYAR RE.TUR.SAĞ.HİZ.SAN.VE TİC.LTD.ŞTİ.	BAHÇELİEVLER MAH. İSTİKLAL CAD.ENGİN APT.NO:182/1 SAMSUN	A.UÇUR EREN	362-2345812	4990052012
15	KTS BİLGİSAYAR DANIŞMANLIK TUR.SAN.VE TİC.LTD.ŞTİ.	ULUS MAH.GAZİ BULV.ZORLU APT.NO:101/2 ANTALYA	KUDBEDDİN AYDIN	242-3350042	5900487388
16	MALATYA ÇÖZÜM BİLGİSAYAR ELEK.ÖZEL EĞT.SAN.VE TİC.LTD.ŞTİ.	2.SAN ORGANİZE SAN.BÖLGESİ 2.CAD NO:18 MALATYA	MEHMET KILIÇ	422-2440450	6110145209
17	MSM BİLİŞİM BİLGİSAYAR LTD.ŞTİ.	GMK BULVARI NO:90/4 MALTEPE/ANKARA	MEHMET SOYLU	312-2303695	9250122556
18	MİRAN VERİ HAZIRLAMA KONTROL İŞLETMENLİĞİ YAZILIM BİLGİ.KIR.ELEKT.MED.SAN.VE TİC.LTD.ŞTİ.	TURAN CÜNEŞ BULV.NO:28 B/3 ÇANKAYA/ANKARA	MEHMET HATUN	312-4409232	6210366389
19	NASA TEKNİK SERVİS BİLGİSAYAR YAZ.DAN.İNŞ.GÜV.TİC.SAN.LTD.ŞTİ.	İSMETİYE MAH.İSMETİYE SOK.AĞBABA APT.K:1/3 MALATYA	TEKİN MESUTOĞLU	422-3214498	6290465224
20	ÖZKAN ALTAY BİLGİSAYAR ELEKT.İNŞ.GIDA SAN.TİC.LTD.ŞTİ.	VATAN MAH.POLAT CAD 74/A YEŞİLYURT/İZMİR	ÖZKAN ALTAY	232-2452323	7340129856
21	PROBİL BİLGİSAYAR VE PROGRAMCILIK SAN.TİC.LTD.ŞTİ.	ŞARKIYE MAH.KAZIM KARABEKİR CAD.NO:13 ORDU	ERCAN ÖKTENAY	452-225 19 20 452-225 19 21	7330032316
22	PROBİLİŞİM BİLGİSAYAR VE İLETİŞİM SİSTEMLERİ TİC.LTD.ŞTİ.	ÇETİN EMEÇ BULVARI 1325.SOKAK NO:10/3 A.ÖVEÇLER/ANKARA	MUSA ELMALI	312-4733585 312-4733565	8590500880
23	SHOV BİLGİSAYAR TAN.HİZ.TUR.TİC.LTD.ŞTİ.	STRAZBURG CAD.NO:40/A SİHHIYE/ANKARA	LEVİN FİGEN OKUMUŞ	312-229 87 92 312-230 20 13	7690008054
24	ŞAFAK BİLGİSAYAR-MEHMET DOKUYUCU	ŞEHİT PAMİR CAD.DAL İŞ HANI K:1 NO:2 İSKENDERUN/HATAY	MEHMET DOKUYUCU	326-6133941 326-6138236	49735048482
25	ŞAHİNOĞLU BİLGİSAYAR İLETİŞİM SİSTEMLERİ KIRTASIYE SAN.VE TİC.LTD.ŞTİ	TABAKLAR MAH.AKBABA SOKAK NO:2 BOLU	TURGAY ŞAHİNOĞLU	374-212 70 86 374-217 30 49	7980462223
26	TEKSER İLETİŞİM HİZMETLERİ ELEK.SAN.VE TİC.LTD.ŞTİ.	MÜCAHİTLET MAH.54 NOLU SOK.ŞEHİTKAMİL/GAZİANTEP	ZEYNEP CÖV	342-3240511 342-3240450	9250009648
27	URFANET MUHAMMET TAŞÇILAR	BAHÇELİEVLER MAH.4.SOK TAŞÇILAR APT.ALTİ NO:27 ŞANLIURFA	MUHAMMET TAŞÇILAR	414-316 36 69 414-312 17 42	8260112093