



DRAYTEK Vigor 2750 Serisi VDSL2 ROUTER TANITMA VE KULLANMA KILAVUZU

MODEL	AÇIKLAMA
VIGOR 2750	VDSL2 ROUTER
VIGOR 2750n	VDSL2 Wireless ROUTER
VIGOR 2750Vn	VDSL2 Wireless VoIP ROUTER

İMALATÇI FİRMA**DRAYTEK CORP.**

No: 26, Fu shing Rd., HuKOU Country, Hsin-Chu Industrial Park,
Hsin-Chu, TAIWAN 303
Tel: 886 3 5972727 886 3 5972121
www.draytek.com info@draytek.com

İTHALATÇI FİRMA**SİMET BİLGİSAYAR LTD. ŞTİ.**

ÇETİN EMEÇ BULVARI 8. CAD. 84.SOK. NO:3/1
A.ÖVEÇLER – ANKARA
TEL : (312) 472 87 87 FAKS : (312) 472 31 31
www.simet.com.tr , info@simet.com.tr

BAKIM ONARIM VE KULLANIMDA UYULMASI GEREKEN KURALLAR**! DİKKAT !****CİHAZ İÇİNDE KULLANICININ TAMİR EDEBİLECEĞİ PARÇA YOKTUR.
ARIZA DURUMUNDA SATICI FİRMAYA VEYA SERVİS İSTASYONUNA BAŞVURUNUZ.**

- Cihazınızı yeni bir bölgede çalıştırmadan önce cihazın çalışma voltajı ile şebeke voltajının uyumlu olduğundan emin olunuz.
- Yanma ve şok tehlikesinden korunmak için, cihazın yağmur veya rutubete maruz kalmamasına özen gösteriniz.
- Cihazınızı, aşırı tozdan, yüksek ısıdan, nemden ve güneş ışığından uzak tutunuz.
- Cihazınızı, iyi havalandırılan bir yerde havalandırma deliklerini kapatmadan kullanınız.
- Cihazın yetkisiz kişilerce modifikasyonu veya orijinal adaptörü dışında başka bir adaptör ile bağlanması cihazınızın zarar görmesine sebep olabilir.
- Cihazınızı, şehir şebekesinde meydana gelebilecek interrupt (yüksek / alçak akım / gerilim dalgalanması) 'lardan koruyabilmek için ups (kesintisiz güç kaynağı) ile kullanmalısınız.

TAŞIMA VE NAKLİYE SIRASINDA DİKKAT EDİLECEK HUSUSLAR

- Cihazın kapalı olduğundan emin olun.
- Adaptörü veya elektrik kablosunu prizden çekin.
- Cihazı orijinal paketleme malzemelerini kullanarak tekrar paketleyin ve tekrar cihazın orijinal kutusuna yerleştirin.
- Cihazın orijinal kutusunu bulamamanız durumunda, cihazın ve aksamalarının hasar görmeyeceği şekilde kavrayacak köpüklü koruyucu maddeler ile sararak uygun bir karton kutuya yerleştiriniz.
- Dikkat, taşıma kurallarına uymamanız durumunda hasar görebilecek cihazlarınız garanti kapsamı dışında kalacaktır.

**KULLANIM SIRASINDA İNSAN VE ÇEVRE SAĞLIĞINA TEHLİKELİ VEYA
ZARARLI OLABİLECEK DURUMLARA İLİŞKİN UYARILAR**

- **Lityum Batarya Uyarısı (Tüm Modeller)**
Cihaz tarafından kullanılan lityum batarya kullanıcı tarafından değiştirilemez. Simet Yetkili Servis İstasyonlarından bir eleman tarafından değiştirilmelidir. Cihaz üzerinde bulunan Lityum batarya cihaz kullanım ömrü boyunca çalışabilecek şekilde planlanmış ve yerleştirilmiştir.
- **Kablo Bağlantıları (Tüm Modeller)**
Tüm ethernet ve RS232 (Konsol) kabloları direk olarak diğer cihazlara bağlanmak içindir. Var olan kablolama sistemine veya duvardaki data prizlerine direk takmayın. Bu tür bir ihtiyaç olduğunda Yetkili Servis İstasyonlarına başvurunuz.

KULLANIM HATALARINA İLİŞKİN BİLGİLER**CİHAZINI KULLANMADAN ÖNCE, KULLANMA KILAVUZUNDAKİ BÜTÜN PROSEDÜRLERİ DİKKATLİCE
UYGULADIĞINIZA EMİN OLUN.**

- Bütün talimatları dikkatle okuyun.
- Talimatları ileri tarihlerde kullanmak için saklayın.
- Cihazı temizlemeden önce fişi prizden çekin. Sıvı veya aerosol temizleyiciler kullanmayın. Yanıcı sıvılar (tiner, gazyağı, v.s.) kullanmayın.
- Cihazı hareketli yüzeylere veya kalorifer yada ısı kaynağının yakınına yerleştirmeyin. Cihazınız düşebilir, ısıdan hasar görebilir ve ciddi zarara yol açabilir.
- Eğer uzatma kablosu kullanılacaksa, uzatma kablosuna bağlanan cihazların toplam akımının, uzatma kablosunun akım kapasitesini aşmadığına emin olun. Aynı şekilde duvardaki prize bağlı olan cihazların toplam olarak çektikleri akımın prizin akım taşıma kapasitesini aşmadığına emin olun.
- Herhangi bir kablunun enerji kablosu veya adaptöre dayanmasına müsaade etmeyin. Cihazı, insanların kablo üzerinden yürüyebileceği yerlere yerleştirmeyin.
- Hasarlı veya aşınmış elektrik kablolarını kullanmayın.
- Bakım işini kendiniz yapmayın, kapağın açılması sizi tehlikeli voltaj noktaları veya başka risklere maruz bırakabilir. Servis hizmetlerini yetkili servise bırakın.
- Aşağıdaki belirtilen durumlarda fişi çekin ve yetkili servise haber veriniz;
 - Elektrik kablosu veya fiş zarar gördüğünde, yıprandığında,
 - Cihaza sıvı döküldüğünde,

- o Cihaz yağmur veya suya maruz kaldığında,
- o Operasyon talimatlarına uygun hareket edilmesine rağmen, cihaz normal çalışmıyorsa veya performansında farkedilir bir değişiklik varsa.
- o Cihaz düşerse veya kabin karar görürse,
- Hiçbir nedenle cihazın içini açmayınız.

TÜKETİCİNİN KENDİ YAPABİLECEĞİ BAKIM, ONARIM VEYA ÜRÜNÜN TEMİZLİĞİNE İLİŞKİN BİLGİLER CİHAZINIZ HİÇBİR NEDENLE BAKIM GEREKTİRMEZ.

• Cihazın Temizlenmesi

Cihazının sürekli ve en iyi şekilde çalışmasını sağlamak için gerekli görüldüğünde veya yılda bir iki defa tamamen temizlenebilir. Cihazı temizlemek için aşağıdaki adımları takip edin;

- o Cihazın kapalı olduğundan emin olun.
- o Adaptörü veya elektrik kablosunu cihazdan sökün.
- o Cihazdaki bütün toz ve kiri temizlemek için yumuşak bir fırça kullanın.
- **Uyarılar!**
 - o Garanti süresi içinde cihazın içini kesinlikle açmayın.
 - o Cihazı temizlemek için hiç bir zaman alkol veya tiner kullanmayın; bu kimyasal maddeler hem kasaya hemde cihazın parçalarına zarar verebilir.
 - o Cihazın elektronik parçalarına su gelmemesine özen gösterin, hiçbir nedenle temizlik sırasında su veya sıvı kullanmayın.
 - o Sert veya aşındırıcı bir fırça kullanmayın.

PERİYODİK BAKIM GEREKTİRMESİ DURUMUNDA PERİYODİK BAKIMIN YAPILACAĞI ZAMAN ARALIKLARI İLE KİMİN TARAFINDAN YAPILMASI GEREKTİĞİNE İLİŞKİN BİLGİLER

- Cihaz periyodik bakım gerektirmez.
- Cihaz, bulunduğu ortam çalışma şartları nedeniyle tozlanması durumunda, Cihaz Temizlenmesi maddesinde verilen talimatlara uygun olarak temizlenebilir.

SANAYİ BAKANLIĞI TARAFINDAN TESPİT VE İLAN EDİLEN KULLANIM ÖMRÜ

- Bu ürünün T.C. Sanayi ve Ticaret Bakanlığı tarafından tespit ve ilan edilen kullanım ömrü 7(yedi) yıldır.

GENEL GARANTİ ŞARTLARI

1. Garanti süresi malın teslimin tarihinden itibaren başlar ve **iki (2)** yıldır.
2. Malın bütün parçaları dahil olmak üzere tamamı kuruluşumuz garanti kapsamındadır.
3. Malın garanti süresi içerisinde arızalanması durumunda, tamirde geçen süre garanti süresine eklenir. Malın tamir süresi en fazla **otuz (30) iş günüdür**. Bu süre, mala ilişkin arızanın servis istasyonuna, servis istasyonunun olmaması durumunda, malın satıcısı, bayii, acentası, temsilciliği, ithalatçısı veya imalatçısından birisine bildirim tarihinden itibaren başlar. Sanayi malının arızasının **onbeş (15) gün** içerisinde giderilmemesi halinde, imalatçı-üretici veya ithalatçı, malın tamiri tamamlanıncaya kadar, benzer özelliklere sahip başka bir sanayi malını tüketicinin kullanımına tahsis etmek zorundadır.
4. Malın garanti süresi içerisinde, gerek malzeme ve işçilik gerekse montaj hatalarından dolayı arızalanması halinde, işçilik masrafı, değiştirilen parça bedeli ya da başka herhangi bir ad altında hiçbir ücret talep etmeksizin tamiri yapılacaktır.
5. Tüketicinin onarım hakkını kullanmasına rağmen Malın;
 - Tüketicie teslim edildiği tarihten itibaren, belirlenen garanti süresi içinde kalmak kaydıyla, bir yıl içerisinde; aynı arızanın ikiden fazla tekrarlanması veya farklı arızaların dörtten fazla meydana gelmesi veya belirlenen garanti süresi içerisinde farklı arızaların toplamının altıdan fazla olması unsurlarının yanı sıra, bu arızaların maldan yararlanamamayı sürekli kılması,
 - Tamiri için gereken azami sürenin aşılması,
 - Firmanın servis istasyonunun, servis istasyonunun mevcut olmaması halinde sırayla satıcısı, bayii, acentesi temsilciliği ithalatçısı veya imalatçı-üreticisinden birisinin düzenleyeceği raporla arızanın tamirini mümkün bulunmadığının belirlenmesi, durumlarında tüketici malın ücretsiz değiştirilmesini, bedel iadesi veya ayıp oranda bedel indirimi talep edebilir.
6. Malın kullanma kılavuzunda yer alan hususlara aykırı kullanılmasından kaynaklanan arızalar garanti kapsamı dışındadır.

7. Garanti Belgesi ile ilgili olarak çıkabilecek sorunlar için Sanayi ve Ticaret Bakanlığı Tüketicinin ve Rekabetin Korunması Genel Müdürlüğü'ne başvurulabilir.

Ticari Markalar

- Draytek ve Vigor, Draytek Corp(Taiwan) 'in ticari markasıdır.
- Microsoft Windows 98, Windows NT, Windows 2000, Windows XP, Windows Server 2003, Internet Explorer ve Active Directory Microsoft Corporation'a ait kayıtlı markalardır.
- Netscape, Netscape Communications Corporation'a ait kayıtlı ticari markadır.
- Netscape Navigator ve Netscape Communicator da Netscape Communications Corporation'a aittir.
- Adobe Acrobat ve Acrobat Reader, Adobe Systems Incorporated 'e ait ticari markadır.
- SİMET, Simet Bilgisayar Ltd. Şti.'nin tescilli ticari markasıdır.

ÜRÜN TANIMI, KULLANIM YERLERİ-AMAÇLARI VE TEKNİK ÖZELLİKLERİ

VIGOR 2750 SERİSİ ÖZELLİKLERİ

SOHO (Küçük ofis veya Ev Ofisi) ve Orta Büyüklükteki işyeri kullanıcıları gereksinimlerini hedefleyen Vigor 2750 Serisi, VDSL2 iletişim sistemi uyumlu bütünlük bir aygıttır. İnternet erişimi için VDSL2 teknolojisinin ulaştığı en son hızlarda band genişliği sağlamaktadır.

Vigor 2750 Serisi, güvenli bir ağ yapılandırması için, gelebilecek kötü niyetli saldırıları veya DoS saldırılarını yakalayan ve engel olan bir ağ güvenliğine sahiptir. Stateful Packet Inspection (SPI-Durum Paket Yoklaması), ağa gelebilecek bir saldırı karşısında kullanıcı ayarlı web filtreleme ayarları vs. gibi ileri düzeyde özellikleri olan gelişmiş güvenlik duvarına sahiptir.

Vigor 2750n/Vn cihazları içinde, 300 Mbps veri hızlı kablosuz LAN erişimi sağlayan 802.11n uyumlu kablosuz modül gömülüdür. Kablosuz ağda veri güvenliği için, Vigor 2750 Serisi, standart WEP ve endüstri dayanıklılığı olan WPA2 (IEEE 802.11i) şifreli her türlü iletilmiş veriyi çözebilir. Ekstra olarak, ağındaki kullanıcı yetkilendirmedeki kontrolü etkinleştiren Kablosuz Alıcı Listesi ve MAC Adres Kontrol özelliklerinin yanısıra dış ziyaretçilerin taramalarında görünmez olmak için Gizli SSID olma özelliklerini içerir.



Vigor 2750

VIGOR 2750 SERİSİ

VDSL2 FIREWALL ROUTER

- PC/Mac bağlantısı için 4-Port 10/100 BaseT Ethernet Switch,
- Harici saldırıları engellemek için obje tabanlı firewall
- Kolay İnternet Erişimi için VDSL2 Modem
- Uzak data erişimi için komplike VPN imkanları sağlar.
- Voip uygulamaları için düşük arama maliyetleri

Vigor 2750 Serisi VDSL2 entegre routerlar yüksek VPN kapasitesinin hedefleyen SOHO (Küçük Ofis ve Ev Ofis) kullanıcıları için yerleşik genişband erişim cihazıdır. Bu entegre ağ erişim cihazları sadece zengin fonksiyonlar sunmakla kalmaz 24 mbps ' lık bant genişliğini de destekler. VoIP portları sayesinde alternative ekonomik telefon görüşmesi imkanı sunar. Bu entegre ekonomik dizayn, güvenli ağ yönetiminin kolay kullanım ile dengesini sağlar.

Vigor 2750n / 2750Vn modelleri 802.11n standartlarına uygun çalışmaktadır. Kablosuz ağları izole etmek için Mac adres kontrolü ve WEP/WPA/WPA2 şifreleme tekniklerini kolaylıkla kurup evinizde güvenli bir kablosuz ağ oluşturabilirsiniz. Vigor 2750Vn iki adet analog telefon girişi ve bir adette hat girişine sahiptir.

Vigor 2750 serisinin usb portuna usb depolama cihazları takarak dosyalarınızı paylaşabilirsiniz yada USB yazıcı bağlayarak ağda paylaşabilirsiniz.

Güçlü güvenlik duvarı koruması sizi kötü niyetli Dos saldırılarından korumasının dışında, Vigor 2750 serisi daha gelişmiş güvenlik seviyelerine göre de dizayn edilmiştir. Bunlarda biri olan durumsal paket inceleme yöntemi ağ emniyetini sağlamak için saldırı tespiti ve zararlı kodları içinde barındıran paketlerin ağınız a girmesini engeller.

Vigor 2750 serisi içerik koruması ile ebeveynlerin uygunsuz site ve zararlı yazılımların kullanılmasını engellemelerini sağlayan faydalı bir özelliktir. Dosya paylaşım programlarının (P2P) yönetiminide içerik koruması özelliğiyle yapabilirsiniz (EDonkey engellemek vb.)

Bunlara ek olarak dahili VPN desteği ile gizli uzaktan erişim yapabilirsiniz. Vigor 2750 serisi cihazlar güçlü DES,3DES şifreleme makinesi ve otomatik anahtar yönetimi IKE ' yı kullanarak 2 adete kadar VPN tüneli kolayca yaratmanızı sağlar.

İnternet telefon servisi ile combine çalışan Vigor 2750Vn UMTS operatörlerinin voip telefon görüşme servislerini kullanarak Voip den normal şebeke görüşmelerini ve mobil telefonları daha kısa numara çevirerek aramanızı sağlar. ADSL hattınızı telefon hattı olarak kullanmanızı sağlayarak telefon maliyetlerinizde büyük tasarruflar sağlar. Eğer görüşme esnasında internet bağlantısı gider ise sistem otomatik olarak geleneksel telekom üzerinden size görüştüğünüz noktaya bağlar. Vigor 2750Vn elektrikler kesildiğinde bile harici görüşmelerin devamını sağlar.



VDSL2 UYUMLULUĞU

- ITU-T G.993.2 VDSL2
- ITU-T G.993.1
- ITU-T G.997.1
- ITU-T G.998 / 997
- Annex A / Annex B / Annex C

WAN PROTOKOLÜ

- DHCP Client
- Statik IP
- PPPoE
- PPTP
- L2TP
- BPA

FIREWALL

- Multi-NAT, DMZ Host, Port-Yönlendirme ve Port Açma
- SPI(Stateful Packet Inspection)
- DoS/DDoS koruma
- E-mail alarm mekanizması
- MAC Adres Filtresi
- IP Adres Anti-Spoofing
- IP adresi ile MAC adresi eşleme
- Zaman Ayarlı Kontrol

NETWORK ÖZELLİKLERİ

- IGMP proxy / Snooping
- DHCP istemci / relay / sunucu
- Dinamik DNS
- NTP istemci
- Call scheduling
- RADIUS istemcisi
- DNS önbellek / proxy
- UPnP
- Yönlendirme protokolü:
 - Static routing
 - RIP V2

VPN (Sanal Özel AĞ)

- 2 adet VPN tünel
- Desteklenen Protokoller: PPTP, IPSec, L2TP, L2TP over IPSec
- Kodlama: AES, MPPE ve donanım tabanlı DES / 3DES
- Kimlik Doğrulama: MD5, SHA-1
- IKE kimlik doğrulama: Pre-Shared key ve dijital imza (X.509)
- LAN-to-LAN, Teleworker-to-LAN
- DHCP over IPSec
- Dead Peer Detection (DPD)
- VPN Pass-Through

QoS (Servis Kalitesi)

- VoIP için bant genişliği garantisi
- Kullanıcı tanımlı trafik ile sınıf tabanlı bant genişliği garantisi
- DiffServ Code Point sınıflandırma
- Her iki yön için de(gelen/giden) 4 öncelik seviyesi
- Ödünç alınan bant genişliği
- Otomatik WAN hızı algılama

İÇERİK GÜVENLİK YÖNETİMİ

- IM/P2P Uygulama Engelleme
- URL Kelime Filtreleme (Beyaz Liste ve Kara Liste)
- Web İçerik Filtreleme

DOSYA SİSTEMİ

- FAT16/FAT32 Dosya Sistemi
- FTP Dosya Paylaşımı desteği
- Windows Dosya Paylaşımı için Samba Desteği

KABLOSUZ AP

- IEEE802.11n uyumluluğu
- Kablosuz Client Listesi
- Kablosuz LAN yalıtımı
- 64/12-bit WEP
- WPA/WPA2
- Gizli SSID
- MAC adres erişim kontrolü
- Erişim noktası keşfetme
- WDS (Wireless Distribution System)
- 802.1x kimlik doğrulama*
- Çoklu SSID
- Kablosuz hız kontrolü
- WMM (Wi-Fi çoklu medya)
- WPS

VOIP

- Protokoller: SIP, RTP/RTCP
- 6 SIP kaydı
- Otomatik artış kontrolü
- Gergin tampon (180ms)
- Ses kodeği: G.711, G.723.1, G.726, VAD /CNG, iLBC
- DTMF tonu: İç bant / dış bant (RFC-2833) / SIP Info
- FAX/Modem Desteği: FAX için Ton tarama / G.711 Pass-Through / T.38
- Tamamlayıcı Servisler
 - Çağrı tutma/erişme/bekletme
 - Caller ID ile çağrı bekletme
 - Çağrı aktarma
 - Çağrı iletme (her zaman, meşgul ve cevap yok)
 - Çağrı olmadığında (gelen/giden)
 - DND (do not disturb)
 - MWI (Message Waiting Indicator)(RFC-3842)
 - Sıcak hat
- Çeviri planı: Telefon rehberi, Dijital Harita

NETWORK ÖZELLİKLERİ

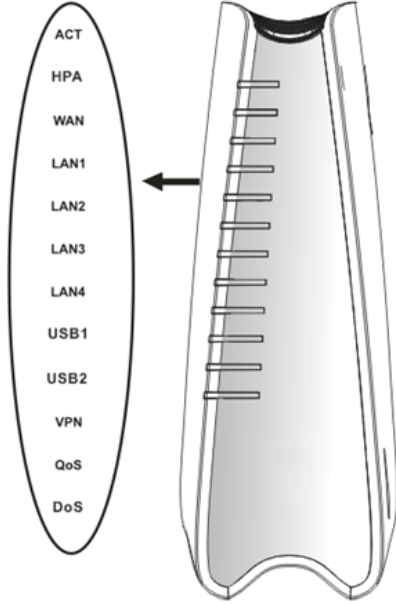
- 4 x 10/100/1000M LAN Switch RJ-45
- 1 x 10/100M WAN Portu RJ-45
- 2 x FXS, RJ-11 (VN Modelinde)
- 1 x Hat, RJ-11 (VN Modelinde)
- 3 x sökülebilir Anten (N Modelinde)
- 1 x Factory Reset Butonu
- 1 x Kablosuz aç/kapa Butonu (n/VN modelinde)
- 1 x WPS Butonu (n/Vn modelinde)
- 1 x USB 2.0 girişi

MODEL KARŞILAŞTIRMA TABLOSU

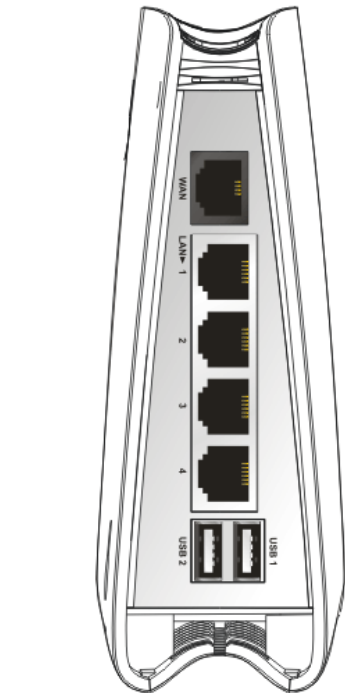
	VoIP	Kablosuz AP
Vigor 2750	-	-
Vigor 2750n	-	✓
Vigor 2750Vn	✓	✓

LED Göstergeleri ve Bağlantıları

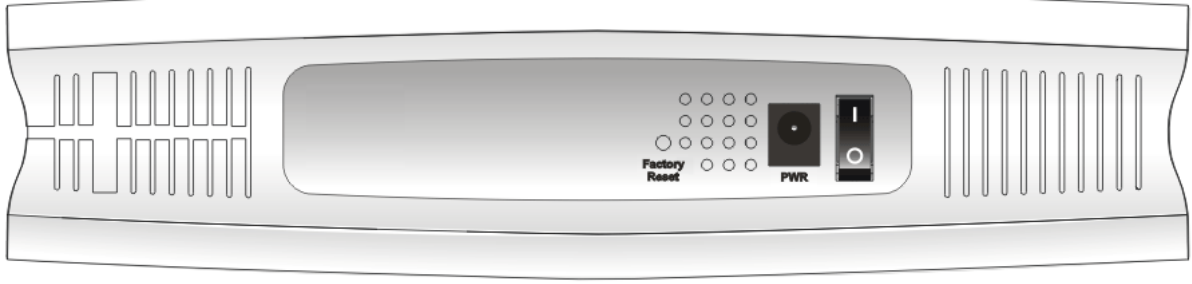
VIGOR 2750



LED	Durum	Açıklama
ACT (aktivasyon)	Yanıp-Sönme	Router enerjisi var ve normal çalışıyor
	Kapalı	Router kapalı
HPA	Açık	Donanımsal NAT açık
	Kapalı	Donanımsal NAT kapalı
WAN	Açık (Turuncu)	Port 100Mbps bağlı.
	Açık (Yeşil)	Port 1000Mbps bağlı.
	Kapalı	Port bağlı değil
	Yanıp-Sönme	Veri transferi yapılıyor.
LAN 1/2/3/4	Açık (Turuncu)	Port 100Mbps bağlı.
	Açık (Yeşil)	Port 1000Mbps bağlı.
	Kapalı	Port bağlı değil.
	Yanıp-Sönme	Veri transferi yapılıyor.
USB1/2	Açık	Bir USB cihazı bağlı ve çalışıyor
	Yanıp-Sönme	Veri transferi var.
VPN	Açık	VPN tunel aktif.
QoS	Açık	QoS Aktif.
DoS	Açık	DoS/DDoS fonksiyonu aktif.
	Yanıp-Sönme	Atak olduğunda yanıp söner.

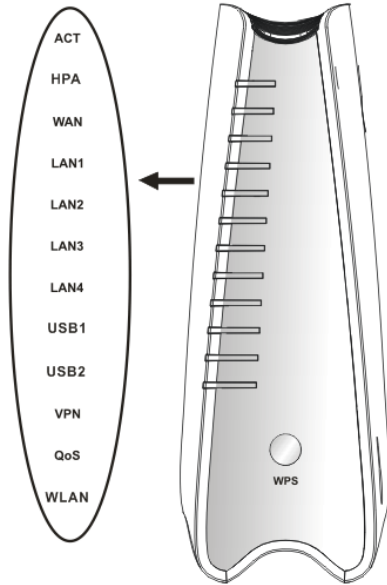


Arayüz	Tanım
WAN	Internet bağlantısı için konnektör
LAN (1/2/3/4)	Yerel ağ cihazları için konnektör
USB (1/2)	USB cihazlar için konnektör

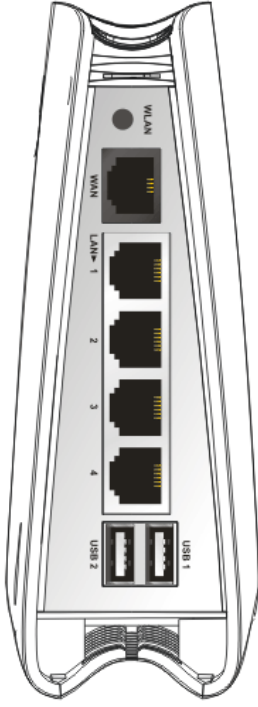


Arayüz	Tanım
Factory Reset Fabrika Ayarlarına Dönüş	Cihaz açık ve ACT ledi yanıp sönerken 5 saniye kadar basılı tutulduğunda cihaz üzerinde yapılan tüm ayarlar silinerek orijinal fabrika ayarlarına döner.
PWR	Cihaz güç kablosu bağlantısı
ON/OFF	Açma Kapama Butonu.

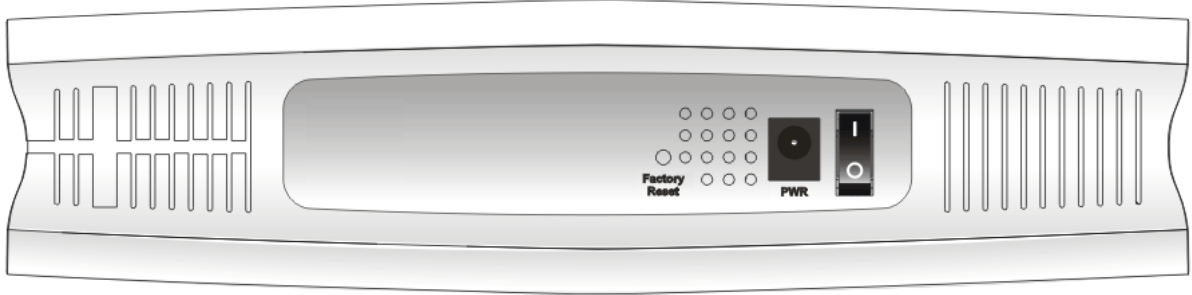
VIGOR 2750n



LED	Durum	Açıklama
ACT (aktivasyon)	Yanıp-Sönme	Router enerjisi var ve normal çalışıyor
	Kapalı	Router kapalı
HPA	Açık	Donanımsal NAT açık
	Kapalı	Donanımsal NAT kapalı
WAN	Açık (Turuncu)	Port 100Mbps bağlı.
	Açık (Yeşil)	Port 1000Mbps bağlı.
	Kapalı	Port bağlı değil
	Yanıp-Sönme	Veri transferi yapılıyor.
LAN 1/2/3/4	Açık (Turuncu)	Port 100Mbps bağlı.
	Açık (Yeşil)	Port 1000Mbps bağlı.
	Kapalı	Port bağlı değil.
	Yanıp-Sönme	Veri transferi yapılıyor.
USB1/2	Açık	Bir USB cihazı bağlı ve çalışıyor
	Yanıp-Sönme	Veri transferi var.
VPN	Açık	VPN tunel aktif.
QoS	Açık	QoS Aktif.
WLAN	Açık	Kablosuz erişim noktası açık.
	Yanıp-Sönme	Kablosuz Ağ trafiği var.
WPS Button	Açık	Bu tuşa 2 saniye basılı tutularak client cihazınızda kablosuz ayarlarınızı aktif edebilirsiniz.
	Kapalı	WPS kapalı
	Yanıp-Sönme	Client tarafından istek bekliyor

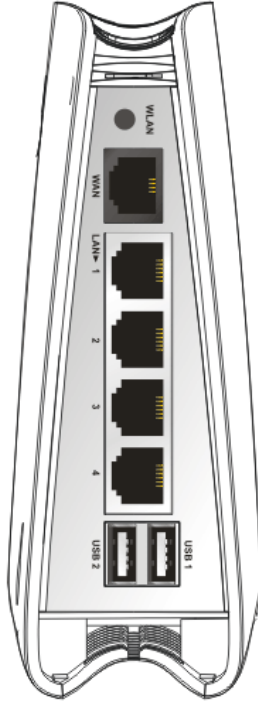
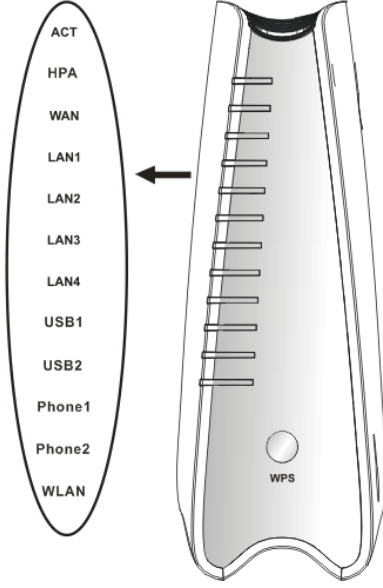


Arayüz	Tanım
WLAN	Bir defa basarak açık konuma, tekrar basarak kapalı konuma getirebilirsiniz
WAN	Internet bağlantısı için konnektör
LAN (1/2/3/4)	Yerel ağ cihazları için konnektör
USB (1/2)	USB cihazlar için konnektör



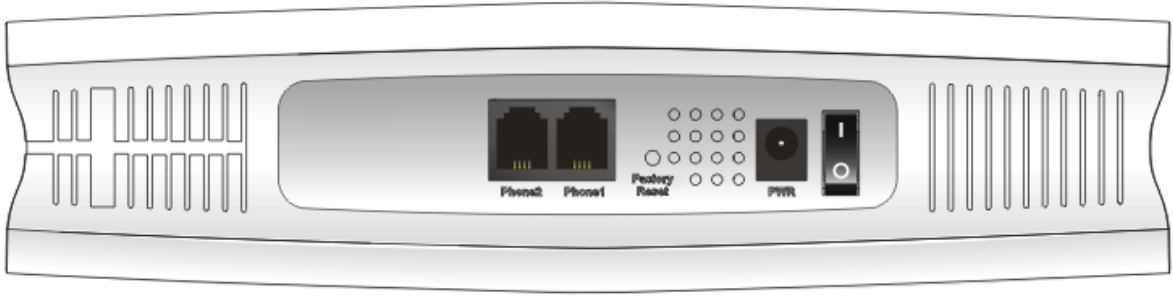
Arayüz	Tanım
Factory Reset Fabrika Ayarlarına Dönüş	Cihaz açık ve ACT ledi yanıp sönerken 5 saniye kadar basılı tutulduğunda cihaz üzerinde yapılan tüm ayarlar silinerek orijinal fabrika ayarlarına döner.
PWR	Cihaz güç kablosu bağlantısı
ON/OFF	Açma Kapama Butonu.

VIGOR 2750Vn



LED	Durum	Açıklama
ACT (aktivasyon)	Yanıp-Sönme	Router enerjisi var ve normal çalışıyor
	Kapalı	Router kapalı
HPA	Açık	Donanımsal NAT açık
	Kapalı	Donanımsal NAT kapalı
WAN	Açık (Turuncu)	Port 100Mbps bağlı.
	Açık (Yeşil)	Port 1000Mbps bağlı.
	Kapalı	Port bağlı değil
	Yanıp-Sönme	Veri transferi yapılıyor.
LAN 1/2/3/4	Açık (Turuncu)	Port 100Mbps bağlı.
	Açık (Yeşil)	Port 1000Mbps bağlı.
	Kapalı	Port bağlı değil.
	Yanıp-Sönme	Veri transferi yapılıyor.
USB1/2	Açık	Bir USB cihazı bağlı ve çalışıyor
	Yanıp-Sönme	Veri transferi var.
Phone1/ Phone2	Açık	Telefon veya hat bağlı ve kullanımda
	Kapalı	Telefon veya hat kapalı
	Yanıp-Sönme	Telefon çağrısı geliyor
WLAN	Açık	Kablosuz erişim noktası hazır.
	Yanıp-Sönme	Kablosuz ağ trafiği mevcut.
WPS Button	Açık	Bu tuşa 2 saniye basılı tutarak client cihazınızda kablosuz ayarlarınızı aktif edebilirsiniz.
	Kapalı	WPS kapalı
	Yanıp-Sönme	Client tarafından istek bekliyor

Arayüz	Tanım
WLAN	Bir defa basarak açık konuma, tekrar basarak kapalı konuma getirebilirsiniz
WAN	Internet bağlantısı için konnektör
LAN (1/2/3/4)	Yerel ağ cihazları için konnektör
USB (1/2)	USB cihazlar için konnektör

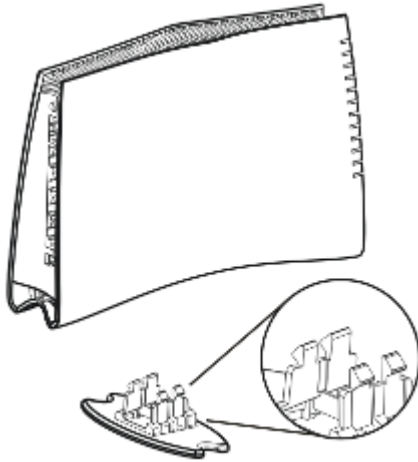


Arayüz	Tanım
Phone2/Phone1	VoIP özellikli FXS konnektörler. İki adet VoIP telefon bağlanabilir.
Factory Reset Fabrika Ayarlarına Dönüş	Cihaz açık ve ACT ledi yanıp sönerken 5 saniye kadar basılı tutulduğunda cihaz üzerinde yapılan tüm ayarlar silinerek orijinal fabrika ayarlarına döner.
PWR	Cihaz güç kablosu bağlantısı
ON/OFF	Açma Kapama Butonu.

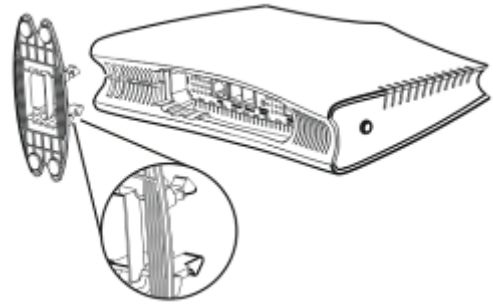
STAND TAKILMASI

Cihaz standı aşağıda gösterildiği şekilde takılmalıdır.

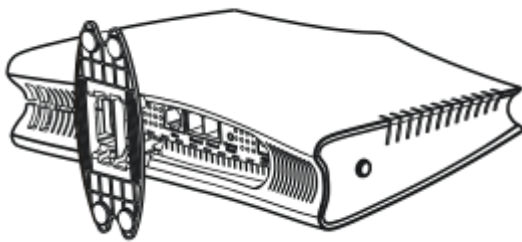
①



②



③



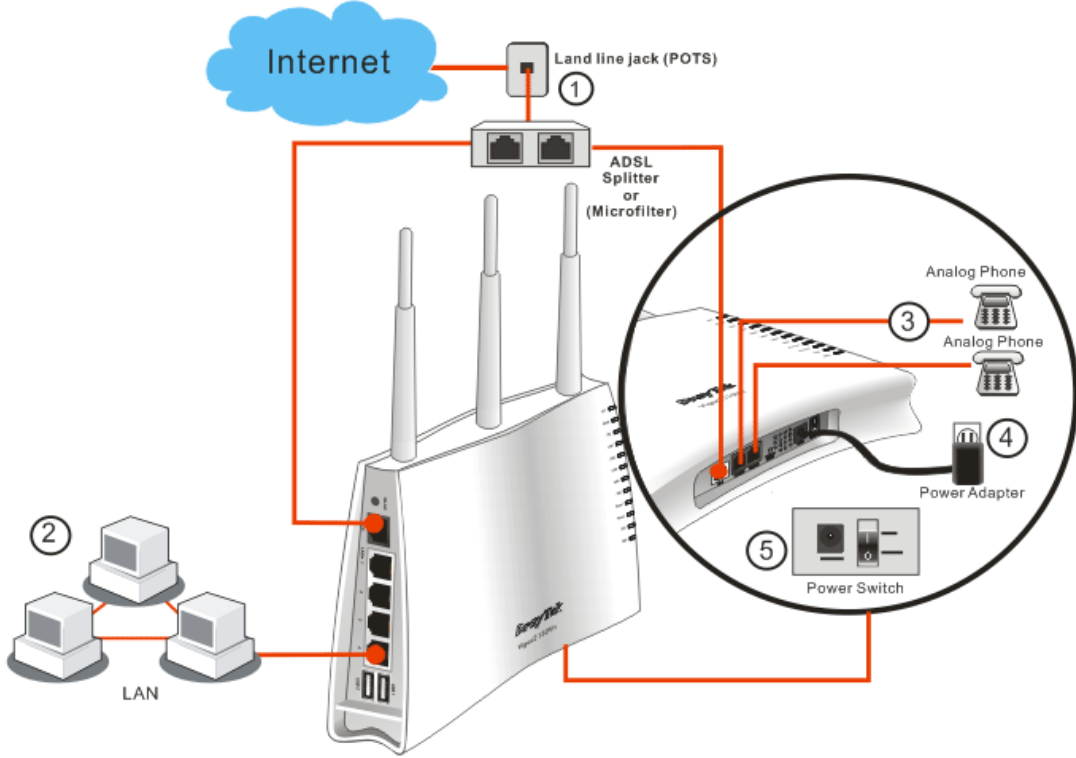
④



Donanım Yükleme

Routerınızı konfigüre etmeye başlamadan önce, cihazınıza doğru şekilde bağlı olmanız gerekir.

1. Bir VDSL hat kablosuyla VDSL arayüzünü telekomdan gelen hatta bağlayınız.
2. 4-port switch'inizin bir portunu RJ-45 ile bilgisayarınıza bağlayın. Bu aygıt 4 ayrı PCye direk bağlanmanızı sağlar.
3. Güç kablosunun bir ucunu aygıtın güç portuna bağlayın. Diğer ucunu da elektrik prizine takın.
4. Routerı çalıştırın.



TEMEL AYARLARIN YAPILMASI

Routerı düzgün bir şekilde kullanabilmeniz için, Web ayarları şifresini, güvenlik ve ilk temel ayarların düzenlenebilmesi için değiştirmeniz gerekmektedir.

Bu bölüm, bir yöneticinin şifreyi nasıl kuracağını ve Internet'e başarılı erişim için temel ayarların nasıl yapılacağını gösterir.

Şifre Değiştirme

Bu aygıtta şifreyi değiştirmek için, ilk önce web arayüzüne varsayılan şifre ile ulaşmanız gerekmektedir.

1. Bilgisayarınızın Router a doğru şekilde bağlandığından emin olun.

Uyarı: Bilgisayarınızın otomatik IP almasını sağlayabilir veya kendiniz router'ın varsayılan IP'si olan 192.168.1.1 ile aynı subnette olacak şekilde bir IP verebilirsiniz.

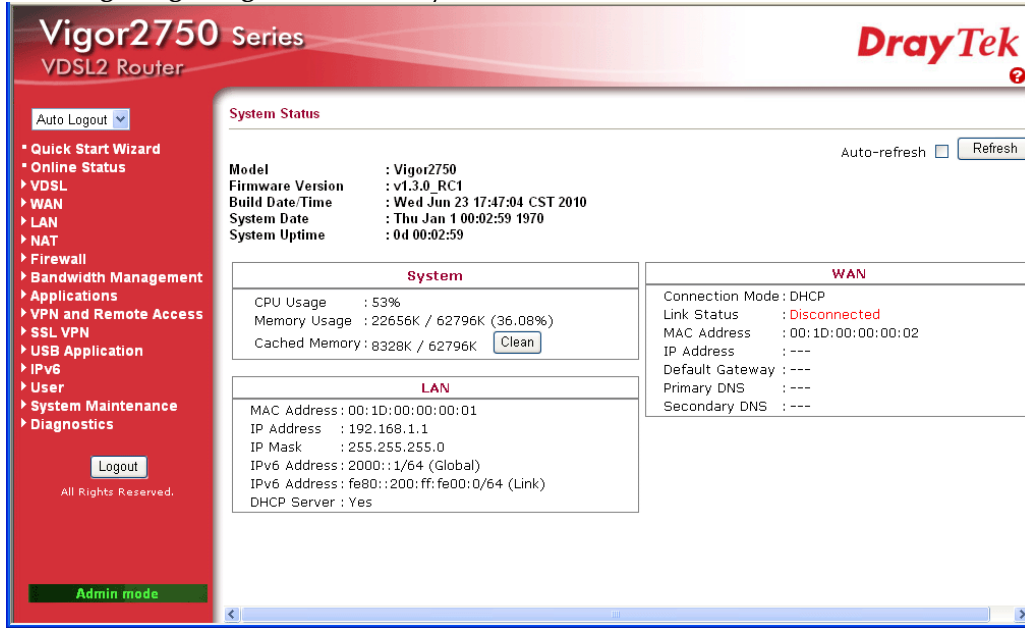
2. Ardından web browser'ı açın ve <http://192.168.1.1> yazın. Eğer bağlantınız başarılıysa bir pop-up pencere açılacak ve sizden kullanıcı adı ve parolası isteyecektir. Burada iki seviyeli yönetim vardır :

1. Admin hesabı ile giriş (Kullanıcı adı admin, şifre admin)
2. User hesabı ile giriş.(Kullanıcı adı boş bırakılır, şifre boş bırakılır)

Username	<input type="text"/>
Password	<input type="password"/>
<input type="button" value="Login"/>	

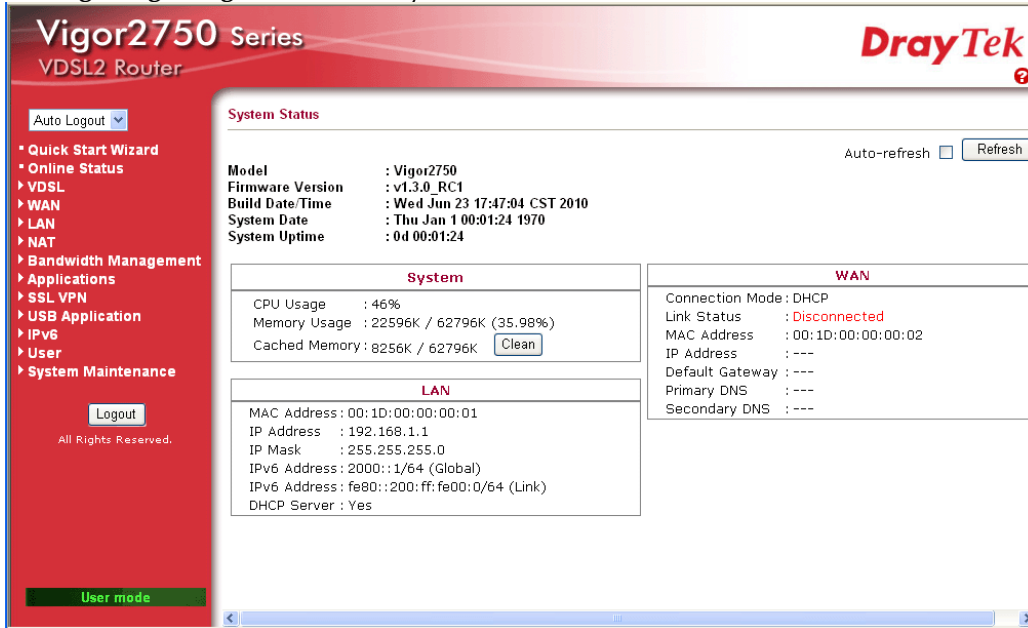
Copyright©, DrayTek Corp. All Rights Reserved. **DrayTek**

3. İlk ayarlardan sonra aşağıda gösterildiği gibi ana sayfa gelecektir. İki seviyeli giriş arayüzü vardır. “admin” hesabı ile girildiğinde gelecek olan arayüz :



The screenshot shows the web interface of a DrayTek Vigor2750 Series VDSL2 Router. The page is titled "Vigor2750 Series VDSL2 Router" and features the DrayTek logo. On the left, there is a navigation menu with options like "Quick Start Wizard", "Online Status", "VDSL", "WAN", "LAN", "NAT", "Firewall", "Bandwidth Management", "Applications", "VPN and Remote Access", "SSL VPN", "USB Application", "IPV6", "User", "System Maintenance", and "Diagnostics". The main content area displays "System Status" information, including Model (Vigor2750), Firmware Version (v1.3.0_RC1), Build Date/Time (Wed Jun 23 17:47:04 CST 2010), System Date (Thu Jan 1 00:02:59 1970), and System Uptime (0d 00:02:59). Below this, there are three sections: "System" (CPU Usage: 53%, Memory Usage: 22656K / 62796K (36.08%), Cached Memory: 8328K / 62796K), "LAN" (MAC Address: 00:1D:00:00:00:01, IP Address: 192.168.1.1, IP Mask: 255.255.255.0, IPv6 Address: 2000::1/64 (Global), IPv6 Address: fe80::200:ff:fe00:0/64 (Link), DHCP Server: Yes), and "WAN" (Connection Mode: DHCP, Link Status: Disconnected, MAC Address: 00:1D:00:00:00:02, IP Address: ---, Default Gateway: ---, Primary DNS: ---, Secondary DNS: ---). The interface is in "Admin mode" as indicated by the green bar at the bottom.

“user” hesabı ile girildiğinde gelecek olan arayüz :



The screenshot shows the web interface of a DrayTek Vigor2750 Series VDSL2 Router in "User mode". The layout is similar to the Admin mode, but the navigation menu is simplified, showing only "Quick Start Wizard", "Online Status", "VDSL", "WAN", "LAN", "NAT", "Bandwidth Management", "Applications", "USB Application", "IPV6", "User", and "System Maintenance". The "System Status" section shows the same system information as the Admin mode. The "System" section shows CPU Usage: 46%, Memory Usage: 22596K / 62796K (35.98%), and Cached Memory: 8256K / 62796K. The "LAN" and "WAN" sections are identical to the Admin mode. The interface is in "User mode" as indicated by the green bar at the bottom.

4. **System Maintenance** sayfasına gidin ve **Administrator Password** seçin.

System Maintenance >> System Password

System Password

Old Password	<input type="text"/>
New Password	<input type="text"/>
Confirm New Password	<input type="text"/>

OK

5. **Old Password** kısmına oturum açma şifresini girin (varsayılanı boştur). **New Password** kısmına yenisini girin ve **Retype New Password** kısmına yeniden girin. Ardından devam etmek için **OK** e basın.

6. Artık şifre değiştirilmiştir. Web konfigürasyon sayfasına girmek için artık yeni şifrenizi kullanmanız gerekir.

Username

Password

Login

Copyright©, DrayTek Corp. All Rights Reserved. **DrayTek**

Eğer routerınız yüksek hızlı bir NAT ortamındaysa, konfigürasyon sağlayıcısı size routerınızı kolayca ayarlama ve kurma fırsatı verecektir. **Quick Start Wizard**(Hızlı Başlangıç Sihirbazı)'nın ilk sayfası oturum açma şifresidir. Şifreyi yazdıktan sonra, is entering login password. **Next**'e basarak ilerleyin.

Quick Start Wizard

Welcome to the Quick Start Wizard!

The next steps will guide you through a basic setup of the device.
If you want more advanced setup you should consider setting the device up manually.

- Step 1: Setup the Password
- Step 2: Setup the Timezone
- Step 3: Setup the Internet connection (WAN)
- Step 4: Save the configuration

< Back Next > Finish Cancel

Şifre deęişimi yapılır :

Quick Start Wizard

System Password

New Password	<input type="text"/>
Confirm Password	<input type="text"/>

< Back

Next >

Finish

Cancel

Cihaz zaman dilimi ayarları yapılır :

Quick Start Wizard

Time Configuration

Time Zone	<input type="text" value="Unknown"/>
NTP Servers	
<input type="button" value="Delete"/>	<input type="text" value="pool.ntp.org"/>
<input type="button" value="Delete"/>	<input type="text" value="time.windows.com"/>
<input type="button" value="Delete"/>	<input type="text" value="time.nist.gov"/>
<input type="button" value="Delete"/>	<input type="text" value="time.stdtime.gov.tw"/>
<input type="button" value="Add NTP server"/>	

< Back

Next >

Finish

Cancel

İnternet bağlantı ayarları seçilir :

Quick Start Wizard

WAN IP Configuration

Connection Type	<input type="text" value="DHCP"/>
Clone MAC Address	<input type="checkbox"/>
Enable	<input type="checkbox"/>

< Back

Next >

Finish

Cancel

Online Status(Çevrimiçi Durum)

Çevrim içi durum sistem durumunu, WAN durumunu, VDSL bilgilerini ve diğer ilgili durumları gösterir.

Online Status

Auto-refresh Refresh 

System Status

System Uptime: 0d 02:42:07

LAN Status					
IP Address	TX Packets	RX Packets	TX Bytes	RX Bytes	
192.168.1.1	423	652	221973	93684	
IPv6 Address					
2000::1/64 (Global)					
fe80::200:ff:fe00:0/64 (Link)					
WAN Status					
IP	GW IP	Mode	Up Time		
172.16.3.102	172.16.1.1	Static IP	0d 02:41:31		
IPv6 Address					
fe80::250:ff:fe00:2/64 (Link)					
Primary DNS	Secondary DNS	TX Packets	RX Packets	TX Bytes	RX Bytes
168.95.1.1		3195	279336	272182	21928131

Primary DNS	İlk DNS olarak atanan IP adresi.
Secondary DNS	İkinci DNS olarak atanan IP adresi.
IP Address (in LAN)	LAN interfaceinin IP adresi.
TX Packets	LAN interfaceinden toplam gönderilen paket sayısı.
RX Packets	LAN interfaceinden ulaşan toplam paket sayısı.
GW IP Addr:	Varsayılan ağ geçidine atanan IP adresi.
IP Address (in WAN)	WAN interfaceinin IP adresi.
TX Rate	WAN interfaceinden iletilen paketlerin iletim hızı.
RX Rate	WAN interfaceinden gelen paketlerin alım hızı.
Up Time	İnterfacein toplam açık kalma süresini gösterir.
ADSL Information	Routerın firmware versiyonunu gösterir.

Ayarların Saklanması

Konfigürasyonunuzu saklamak için OK'e her tıkladığınızda, sistemle olan etkileşiminizi gösteren mesajı göreceksiniz.

Status: Ready

Ready sistemin ayarları girilmez için hazır olduğunu belirtir.

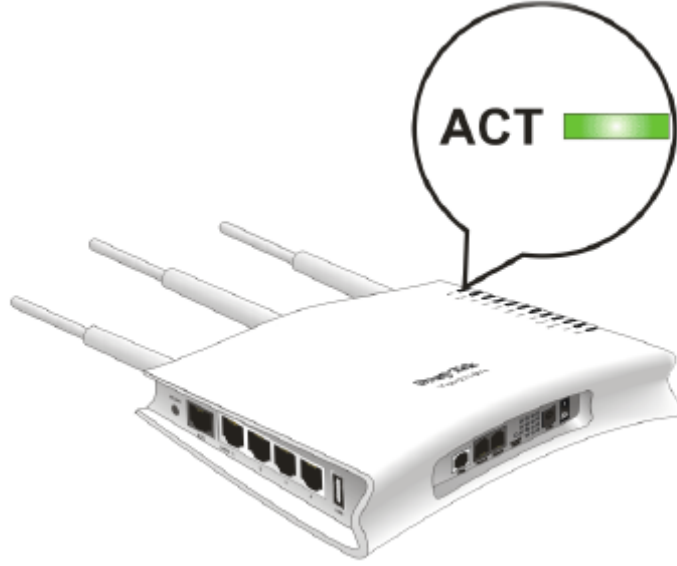
Settings Saved ayarlarınızın saklandığı anlamına gelir.

SORUN GİDERME

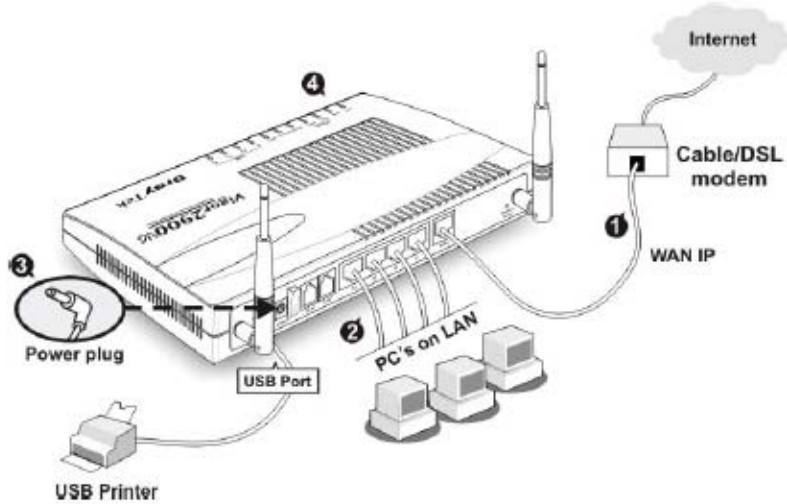
İNTERNETE BAĞLANAMIYORSANIZ AŞAĞIDAKİLERİ KONTROL EDİNİZ

Donanım Kontrolü!

Cihazın elektrik girişinin takılı olduğundan, elektrik düğmesinin açık olduğundan, network kablosunun takılı olduğundan ve bunların LED lerinin yandığından emin olunuz.



Bilgisayarınızın network kablosunun takılı olduğundan emin olunuz.



Cihaz ile fiziki bağlantınızın çalışıp çalışmadığını kontrol etmek için bilgisayarınızdan cihazı ping ediniz.

```
Command Prompt
Microsoft Windows XP [Version 5.1.2600]
(C) Copyright 1985-2001 Microsoft Corp.

C:\Documents and Settings\sanhu>ping 192.168.1.1

Pinging 192.168.1.1 with 32 bytes of data:

Reply from 192.168.1.1: bytes=32 time<1ms TTL=255
Reply from 192.168.1.1: bytes=32 time<1ms TTL=255
Reply from 192.168.1.1: bytes=32 time<1ms TTL=255
Reply from 192.168.1.1: bytes=32 time<1ms TTL=255

Ping statistics for 192.168.1.1:
    Packets: Sent = 4, Received = 4, Lost = 0 (0% loss),
    Approximate round trip times in milli-seconds:
        Minimum = 0ms, Maximum = 0ms, Average = 0ms

C:\Documents and Settings\sanhu>
```

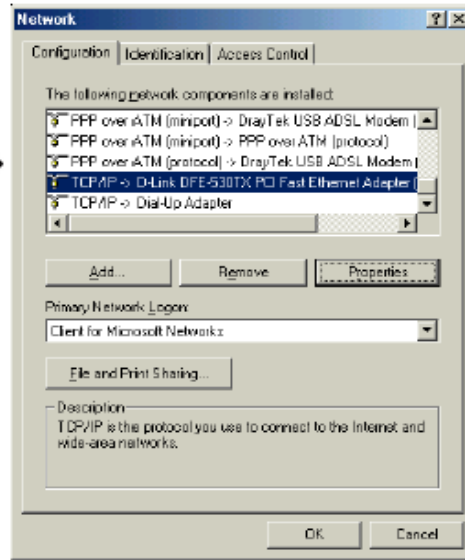
Eğer hala bağlanamadıysanız PC nizin IP ayarlarını kontrol etmelisiniz.

Windows 98 ve ME kullanıcıları için

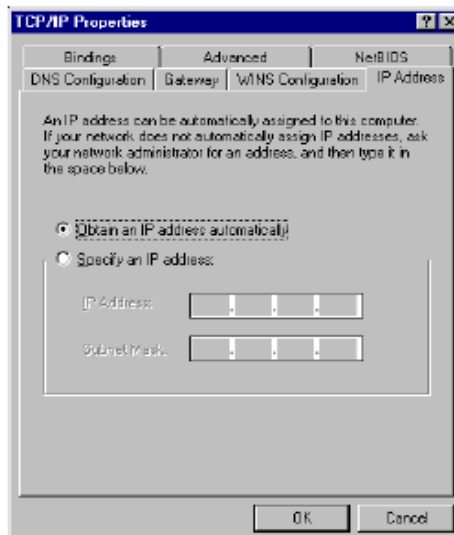
1. Kontrol Panel içerisinden Network kısa yoluna çift tıklayınız.



2. LAN kartınızın TCP/IP satırını işaretleyiniz ve özelliklere (Properties) tıklayınız



3. Otomatik bir IP adresi kullanı seçiniz

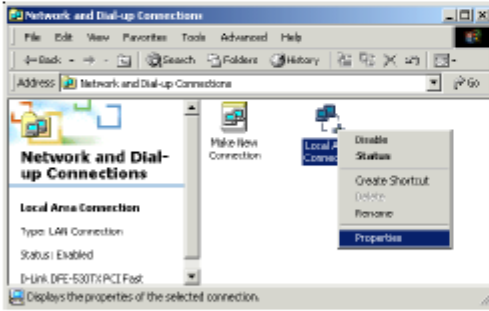


Windows 2000 Kullanıcıları İçin

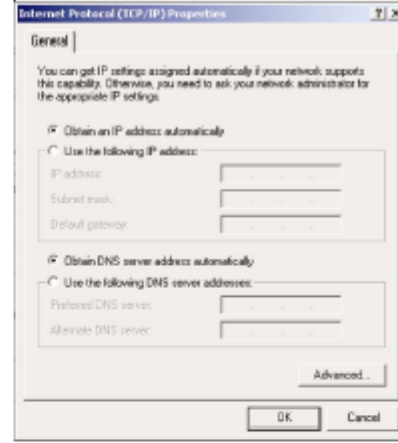
1. Kontrol Panel içerisindeki Ağ ve Çevirmeli Bağdaştırıcı kısa yoluna çift tıklayın



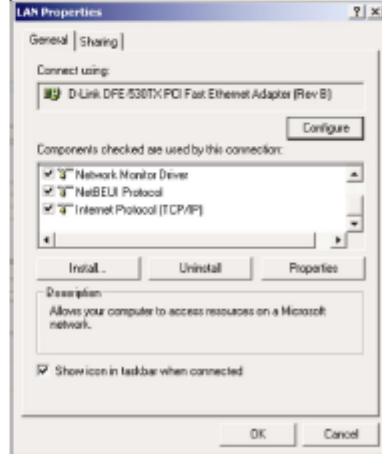
2. Yerel Ağ Bağlantısına sağ tıklayınız ve Özellikleri (Properties) seçiniz.



4. Otomatik bir IP adresi kullanı seçiniz

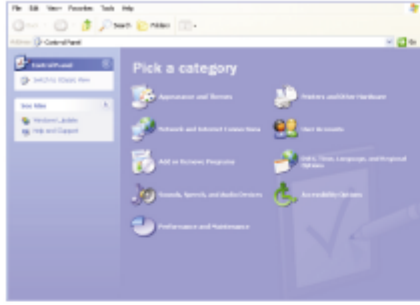


3. TCP/IP yi seçin ve Özelliklere tıklayın.

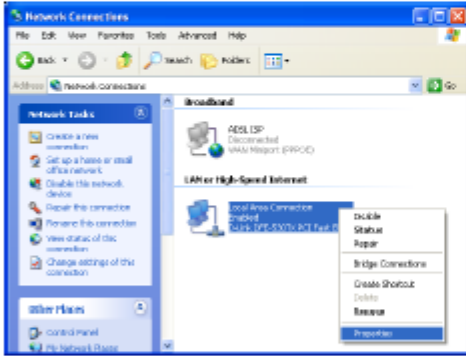


Windows XP Kullanıcıları İçin

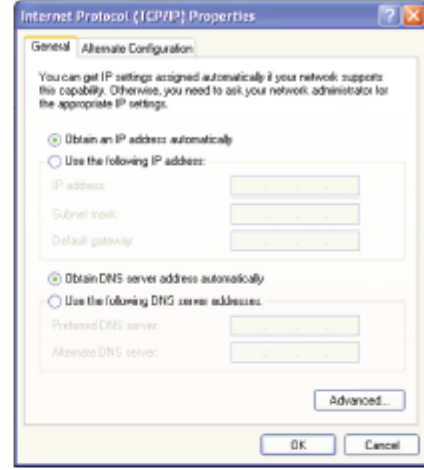
1. Kontrol Panel içerisindeki Ağ Bağlantılarına çift tıklayınız



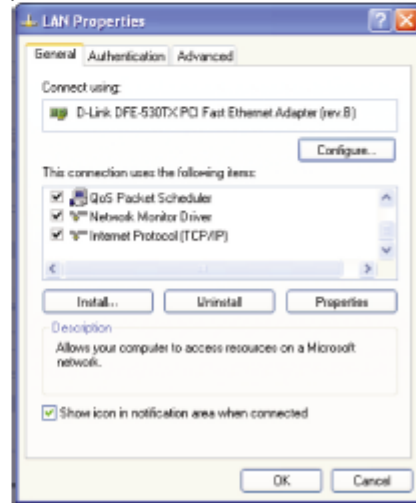
2. LAN (Yerel Ağ) kısa yoluna sağ tıklayınız ve Özellikleri seçiniz.



4. Otomatik bir IP kullanı seçiniz.



3. TCP/IP yi seçin ve Özellikleri seçiniz



Servis Sağlayıcı Ayarları Doğru mu?

Internet Access Setup(internet erişim ayarları) bölümünden servis sağlayıcı ayarlarınızı kontrol edin.

PPPoE/PPPoA Kullanıcıları İçin

1. **Enable** seçeneğinin seçildiğinden emin olun.

2. **DSL Modem Settings**(DSL modem ayarları) kısmında doğru değerlerin girildiğinden emin olun. (VPI-8,VCI-

35,PPPoE,LLC/SNAP,G.DMT)

3. Servis sağlayıcınız tarafından verilen kullanıcı adı ve şifrenizin doğru girildiğinden emin olun.

Internet Access >> PPPoE / PPPoA

PPPoE / PPPoA Client Mode

PPPoE/PPPoA Client Enable Disable

DSL Modem Settings

Multi-PVC channel Channel 1

VPI 0

VCI 33

Encapsulating Type LLC/SNAP

Protocol PPPoE

Modulation Multispeed

PPPoE Pass-through

For Wired LAN

For Wireless LAN

ISDN Dial Backup Setup

Dial Backup Mode None

ISP Access Setup

ISP Name simet

Username 86623721@simet.net

Password *****

PPP Authentication PAP or CHAP

Always On

Idle Timeout 100 second(s)

IP Address From ISP WAN IP Alias

Fixed IP Yes No (Dynamic IP)

Fixed IP Address

* : Required for some ISPs

Default MAC Address

Specify a MAC Address

MAC Address: 00 -50 -7F -27 -38 -AB

Scheduler(1-15)

Fabrika Ayarlarına Geri Dönme

Uyarı: "factory default setting"e tıkladıktan sonra, önceden yapmış olduğunuz tüm ayarları kaybedersiniz. Bunu yapmadan önce yedek alın. Varsayılan şifre boştur.

Yazılımsal Reset

Fabrika ayarlarına Web konfigüratöründen de dönebilirsiniz.

System Maintenance >> Reboot System

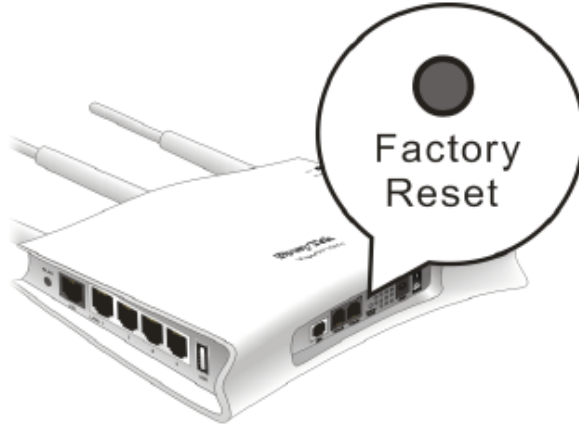
Reboot System

Do You want to reboot your router ?

- Using current configuration
- Using factory default configuration

Donanımsal Reset

Router çalışırken, butona 5-6 saniye basılı tutun. ACT ışığı hızlıca yanıp sönmeye başladığında bırakın. Router fabrika ayarlarıyla yeniden başlayacaktır.



Sorununuz hala düzelmezse servis sağlayıcınız ve ürün dağıtıcınızla görüşünüz.

YETKİLİ SERVİSLER

SIRA NO	UNVAN	HİZMET YERİ ADRESİ	YETKİLİNİN ADI SOYADI	TEL/FAKS	VERGİ NO
1	SİMET BİL.HAB.ELEK.REK.TUR.GID.OTO.İNŞ.TEKS EML.TEM.MED.MÜH.GÜV.SİS.ORG.NAK.SAN.LTD.	ÇETİN EMEÇ BULVARI 8.CAD. 84.SK.3/1 A.ÖVEÇLER/ANKARA	SİBEL BEDİR RENKMEN	312-472 87 87 312-472 31 31	7700072424
2	BETİM BİLGİSAYAR EĞİTİM TİC.SAN.VE İNŞ.LTD.ŞTİ.	İSTEMİYE MAH.TURGUT TEMELLİ CAD EREN İŞ MERK. KAT:1 N:4 MALATYA	EMİNE YILDIRIM	422-326 01 73 422-323 67 40	1670070120
3	ASBİMSAN ELEKTRONİK BİLGİSAYAR SAN.TİC.LTD.ŞTİ	CİNNAH CAD.NO:61/1-3 ÇANKAYA/ANKARA	AHMET SITKI YAZICIOĞLU	312-441 64 55 312-441 73 33	0860039811
4	ÇÖZÜMEVİ ELEKTRONİK MEDİKAL BİLİŞİM KIRTASIYE İNŞ.GIDA SAN TİC.LTD.ŞTİ	KONUR SOKAK NO:63/5 BAKANLIKLAR-ÇANKAYA/ANKARA	NESİMİ KEÇELİOĞLU	312-419 46 15 312-419 46 17	2630285720
5	ATM BİLGİSAYAR YAZ.DON.ELEKT.İLETİŞİM VE DAN.HİZ.TİC.LTD.ŞTİ	BOĞAZ SOKAK NO:27/1 GOP/ANKARA	ABDULLAH TANSEL GEZMİŞ	312-4661476 312-4686198	1030059918
6	DEMİREZEN BİLGİSAYAR VE OTO SANAYİ TİC.LTD.ŞTİ	GAZİ MUHTARPAŞA BUL. 4.CAD SAİT SAYIN İŞ MERK ALTI NO:13 GAZİANTEP	MEHMET BULUT	242-3450911 242-3353047	2730039264
7	BÜKOM BÜRO MAKİNALARI PAZ. SAN. VE TİC A.Ş.	HALK SOKAK NO:22/1 KIZILAY / ANKARA	LEVENT SARUHAN	312-433 62 29 312-433 35 06	1920003238
8	VİZYON ELEKT.BİLİŞİM SİSTEMLERİ VE DANIŞ.SANAYİ TİCARETLTD.ŞTİ.	KOCATEPE OLGUNLAR SOK.NO:36/4 ÇANKAYA/ANKARA	AHMET BAL ALİ BAL	312-419 94 51 312-419 83 96	9250142774
9	URFANET MUHAMMET TAŞÇILAR	BAHÇELİEVLER MAH.4.SOK TAŞÇILAR APT.ALTİ NO:27 ŞANLIURFA	MUHAMMET TAŞÇILAR	414-316 36 69 414-312 17 42	8260112093
10	ARNİL-NET BİLGİSAYAR İLETİŞİM HZM YAZ.TURZ.SAN.TİC.LTD.ŞTİ	İMÖNÜ CAD.HÜZMEN PLAZA A BLOK NO:29/A OSMANGAZİ	SERKAN AKSOY	224-224 91 63 224-223 58 60	800048520
11	NİSAN BİLGİSAYAR LTD.ŞTİ.	MAREŞAL FEVZİ ÇAKMAK MAH. NO:16/C-16 BEŞEVLER / ANKARA	RAHMİ ŞİMŞEK	312-212 96 96 312-223 57 57	6310050405
12	ŞAHİNOĞLU BİLGİSAYAR İLETİŞİM SİSTEMLERİ KIRTASIYE SAN.VE TİC.LTD.ŞTİ	TABAKLAR MAH.AKBABA SOKAK NO:2 BOLU	TURGAY ŞAHİNOĞLU	374-212 70 86 374-217 30 49	7980462223
13	ÇİZGİ BİLG..TAN. HİZ. TİC. LTD. ŞTİ.	REŞATBEY MAH. FUZULİ CAD. EROĞLU APT. ZEMİNKAT 37/A SEYHAN/ADANA	MEHMET ALİ ALTUN	322-4577507 322-4578948	742032419
14	SHOV BİLGİSAYAR TAN.HİZ.TUR.TİC.LTD.ŞTİ.	STRAZBURG CAD.NO:40/A SİHİYE/ANKARA	LEVİN FİGEN OKUMUŞ	312-229 87 92 312-230 20 13	7690008054
15	PROBİLİŞİM BİLGİSAYAR VE İLETİŞİM SİSTEMLERİ TİC.LTD.ŞTİ.	ÇETİN EMEÇ BULVARI 1325.SOKAK NO:10/3 A.ÖVEÇLER/ANKARA	MUSA ELMALİ	312-4733585 312-4733565	8590500880
16	BİRCAN BİLGİSAYAR İNŞ.SAN.TİC.LTD.ŞTİ.	KİRİŞÇİ MAH. ŞEHİT ZAFER AK CAD. NO:4 KARAMAN	BAYRAM BİRCAN	338-2132222 338-2149382	1770052623
17	ATLANTİS BİLGİSAYAR –NEVRES SARIZ	BANKALAR CAD. 3.PARK SOK. DEVECİ İŞ MERKEZİ KAT:2 NO:38 SİVAS	NEVRES SARIZ	346-2231429 346-2220966	14729305438
18	ÖZKAN ALTAY BİLGİSAYAR ELEKTRONİK İNŞAAT VE GIDA SAN.TİC.LTD.ŞTİ.	VATAN MAH.POLAT CAD. NO:74/A YEŞİLYURT/İZMİR	ÖZKAN ALTAY	232-2452323 232-2453836	7340129856
19	PROBİL BİLGİSAYAR VE PROG.SAN.TİC.LTD.ŞTİ	ŞARKIYE MAH. KAZIM KARABEKİR CAD. NO:13 ORDU	ERCAN ÖKTENAY	452-2251920 452-2251921	7330032316
20	AHMET AYDIN-BİLGİSAYAR HASTANESİ	NUSRATİYE MAH. 119.CAD. NO:117/A MERSİN	AHMET AYDIN	324-3365559	11534346816
21	BİLGİ TEKNOLOJİLERİ BİLGİSAYAR İNTERNET VE YAZILIM HİZMETLERİ SAN.TİC.LTD.ŞTİ.	ÖVEÇLER 1.CADDE 14/A ÇANKAYA/ANKARA	EMRE YILDIRIM	312-4784446	1720116541