



# *Synology Disk Station 1511+ (DS1511Plus) NAS Veri Yedekleme Cihazı*

## TANITMA VE KULLANMA KILAVUZU

### GEÇERLİ OLDUĞU ÜRÜNLER VE KODLARI:

| MODELLER | AÇIKLAMA  |
|----------|---|
| DS1511+  | Synology Disk Station 1511+ NAS Veri Yedekleme Cihazı |

| İMALATÇI FİRMA  | İTHALATÇI FİRMA   |
|---|---|
| <b>SYNOLOGY Inc.</b><br>6F-2, No.106, Chang An W. Rd.,<br>Taipei 103, Taiwan<br>TEL : +886 2 2552 1814<br>www.synology.com, info@synology.com | <b>SİMET TEKNOLOJİ SAN. TİC. LTD. ŞTİ.</b><br>ÇETİN EMEÇ BULVARI 8. CAD. 84.SOK. NO:3/1<br>A.ÖVEÇLER – ANKARA<br>TEL : (312) 472 87 87 FAKS : (312) 472 31 31<br>www.simet.com.tr , info@simet.com.tr |

**BAKIM ONARIM VE KULLANIMDA UYULMASI GEREKEN KURALLAR****! DİKKAT !****CİHAZ İÇİNDE KULLANICININ TAMİR EDEBİLECEĞİ PARÇA YOKTUR.  
ARIZA DURUMUNDA SATICI FİRMAYA VEYA SERVİS İSTASYONUNA BAŞVURUNUZ.**

- Cihazınızı yeni bir bölgede çalıştırmadan önce cihazın çalışma voltajı ile şebeke voltajının uyumlu olduğundan emin olunuz.
- Yanma ve şok tehlikesinden korunmak için, cihazın yağmur veya rutubete maruz kalmamasına özen gösteriniz.
- Cihazınızı, aşırı tozdan, yüksek ısıdan, nemden ve güneş ışığından uzak tutunuz.
- Cihazınızı, iyi havalandırılan bir yerde havalandırma deliklerini kapatmadan kullanınız.
- Cihazın yetkisiz kişilerce modifikasyonu veya orijinal adaptörü dışında başka bir adaptör ile bağlanması cihazınızın zarar görmesine sebep olabilir.
- Cihazınızı, şehir şebekesinde meydana gelebilecek interrupt (yüksek / alçak akım / gerilim dalgalanması) 'lardan koruyabilmek için ups (kesintisiz güç kaynağı) ile kullanmalısınız.

**TAŞIMA VE NAKLİYE SIRASINDA DİKKAT EDİLECEK HUSUSLAR**

- Cihazın kapalı olduğundan emin olun.
- Adaptörü veya elektrik kablosunu prizden çekin.
- Cihazı orijinal paketleme malzemelerini kullanarak tekrar paketleyin ve tekrar cihazın orijinal kutusuna yerleştirin.
- Cihazın orijinal kutusunu bulamamanız durumunda, cihazın ve aksamalarının hasar görmeyeceği şekilde kavrıyacak köpüklü koruyucu maddeler ile sararak uygun bir karton kutuya yerleştiriniz.
- Dikkat, taşıma kurallarına uymamanız durumunda hasar görebilecek cihazlarınız garanti kapsamı dışında kalacaktır.

**KULLANIM SIRASINDA İNSAN VE ÇEVRE SAĞLIĞINA TEHLİKELİ VEYA  
ZARARLI OLABİLECEK DURUMLARA İLİŞKİN UYARILAR**

- **Lityum Batarya Uyarısı (Tüm Modeller)**  
Cihaz tarafından kullanılan lityum batarya kullanıcı tarafından değiştirilemez. Simet Yetkili Servis İstasyonlarından bir eleman tarafından değiştirilmelidir. Cihaz üzerinde bulunan Lityum batarya cihaz kullanım ömrü boyunca çalışabilecek şekilde planlanmış ve yerleştirilmiştir.
- **Kablo Bağlantıları (Tüm Modeller)**  
Tüm ethernet ve RS232 (Konsol) kabloları direk olarak diğer cihazlara bağlanmak içindir. Var olan kablolama sistemine veya duvardaki data prizlerine direk takmayın. Bu tür bir ihtiyaç olduğunda Yetkili Servis İstasyonlarına başvurunuz.

**KULLANIM HATALARINA İLİŞKİN BİLGİLER****CİHAZINI KULLANMADAN ÖNCE, KULLANMA KILAVUZUNDAKİ BÜTÜN PROSEDÜRLERİ DİKKATLİCE  
UYGULADIĞINIZA EMİN OLUN.**

- Bütün talimatları dikkatle okuyun.
- Talimatları ileri tarihlerde kullanmak için saklayın.
- Cihazı temizlemeden önce fişi prizden çekin. Sıvı veya aerosol temizleyiciler kullanmayın. Yanıcı sıvılar (tiner, gazyağı, v.s.) kullanmayın.
- Cihazı hareketli yüzeylere veya kalorifer yada ısı kaynağının yakınına yerleştirmeyin. Cihazınız düşebilir, ısıdan hasar görebilir ve ciddi zarara yol açabilir.
- Eğer uzatma kablosu kullanılacaksa, uzatma kablosuna bağlanan cihazların toplam akımının, uzatma kablosunun akım kapasitesini aşmadığına emin olun. Aynı şekilde duvardaki prize bağlı olan cihazların toplam olarak çektikleri akımın prizin akım taşıma kapasitesini aşmadığına emin olun.
- Herhangi bir kablonun enerji kablosu veya adaptöre dayanmasına müsaade etmeyin. Cihazı, insanların kablo üzerinden yürüyebileceği yerlere yerleştirmeyin.
- Hasarlı veya aşınmış elektrik kablolarını kullanmayın.
- Bakım işini kendiniz yapmayın, kapağın açılması sizi tehlikeli voltaj noktaları veya başka risklere maruz bırakabilir. Servis hizmetlerini yetkili servise bırakın.
- Aşağıdaki belirtilen durumlarda fişi çekin ve yetkili servise haber veriniz;
  - Elektrik kablosu veya fiş zarar gördüğünde, yıprandığında,

- Cihaza sıvı döküldüğünde,
- Cihaz yağmur veya suya maruz kaldığında,
- Operasyon talimatlarına uygun hareket edilmesine rağmen, cihaz normal çalışmıyorsa veya performansında farkedilir bir değişiklik varsa.
- Cihaz düşerse veya kabin karar görürse,
- Hiçbir nedenle cihazın içini açmayınız.

### TÜKETİCİNİN KENDİ YAPABİLECEĞİ BAKIM, ONARIM VEYA ÜRÜNÜN TEMİZLİĞİNE İLİŞKİN BİLGİLER CİHAZINIZ HIÇBİR NEDENLE BAKIM GEREKTİRMEZ.

#### • Cihazın Temizlenmesi

Cihazın sürekli ve en iyi şekilde çalışmasını sağlamak için gerekli görüldüğünde veya yılda bir iki defa tamamen temizlenebilir. Cihazı temizlemek için aşağıdaki adımları takip edin;

- Cihazın kapalı olduğundan emin olun.
- Adaptörü veya elektrik kablosunu cihazdan sökün.
- Cihazdaki bütün toz ve kiri temizlemek için yumuşak bir fırça kullanın.
- **Uyarılar!**
  - Garanti süresi içinde cihazın içini kesinlikle açmayın.
  - Cihazı temizlemek için hiç bir zaman alkol veya tiner kullanmayın; bu kimyasal maddeler hem kasaya hemde cihazın parçalarına zarar verebilir.
  - Cihazın elektronik parçalarına su gelmemesine özen gösterin, hiçbir nedenle temizlik sırasında su veya sıvı kullanmayın.
  - Sert veya aşındırıcı bir fırça kullanmayın.

### PERİYODİK BAKIM GEREKTİRMESİ DURUMUNDA PERİYODİK BAKIMIN YAPILACAĞI ZAMAN ARALIKLARI İLE KİMİN TARAFINDAN YAPILMASI GEREKTİĞİNE İLİŞKİN BİLGİLER

- Cihaz periyodik bakım gerektirmez.
- Cihaz, bulunduğu ortam çalışma şartları nedeniyle tozlanması durumunda, Cihaz Temizlenmesi maddesinde verilen talimatlara uygun olarak temizlenebilir.

### BİLİM SANAYİ VE TEKNOLOJİ BAKANLIĞI TARAFINDAN TESPİT VE İLAN EDİLEN KULLANIM ÖMRÜ

- Bu ürünün T.C. Bilim Sanayi ve Teknoloji Bakanlığı tarafından tespit ve ilan edilen kullanım ömrü **7(yedi)** yıldır. Bu ürün için T.C. Bilim Sanayi ve Teknoloji Bakanlığı tarafından belirlenen **Servis Sayısı 1 (bir)** adettir. Kılavuzun son sayfasında Yetkili Servisler bölümünde verilmiştir.

### GENEL GARANTİ ŞARTLARI

1. Garanti süresi malın teslimin tarihinden itibaren başlar ve **iki (2)** yıldır.
2. Malın bütün parçaları dahil olmak üzere tamamı kuruluşumuz garanti kapsamındadır.
3. Malın garanti süresi içerisinde arızalanması durumunda, tamirde geçen süre garanti süresine eklenir. Malın tamir süresi en fazla **yirmi (20)** iş günüdür. Bu süre mala ilişkin arızanın servis istasyonuna, servis istasyonunun olmaması durumunda, malın satıcısı, bayii, acentesi, temsilciliği, ithalatçısı veya imalatçısı-üreticisinden birine bildirim tarihinden itibaren başlar. Tüketicinin arıza bildirimini; telefon, faks, e-posta, iadeli taahhütlü mektup veya benzeri bir yolla yapması mümkündür. Ancak, uyumsuzluk halinde ispat yükümlülüğü tüketiciye aittir.
4. Malın arızasının **on (10)** iş günü içerisinde giderilememesi halinde, imalatçı-üretici veya ithalatçı; malın tamiri tamamlanıncaya kadar, benzer özelliklere sahip başka bir malı tüketicinin kullanımına tahsis etmek zorundadır.
5. Malın garanti süresi içerisinde, gerek malzeme ve işçilik gerekse montaj hatalarından dolayı arızalanması halinde, işçilik masrafı, değiştirilen parça bedeli ya da başka herhangi bir ad altında hiçbir ücret talep etmeksizin tamiri yapılacaktır.
6. Tüketicinin onarım hakkını kullanmasına rağmen Malın;
  - Tüketicie teslim edildiği tarihten itibaren, garanti süresi içinde kalmak kaydıyla, bir yıl içerisinde en az dört defa veya imalatçı-üretici ve/veya ithalatçı tarafından belirlenen garanti süresi içerisinde altı defa arızalanmasının yanı sıra, bu arızaların maldan yararlanamamayı sürekli kılması,
  - Tamiri için gereken azami sürenin aşılması,
  - Firmanın servis istasyonunun, servis istasyonunun mevcut olmaması halinde sırayla satıcısı, bayii, acentesi temsilciliği ithalatçısı veya imalatçı-üreticisinden birisinin düzenleyeceği raporla arızanın tamirini mümkün bulunmadığının belirlenmesi,

durumlarında tüketici malın ücretsiz değiştirilmesini, bedel iadesi veya ayıp oranında bedel indirimini talep edebilir.

7. Malın kullanma kılavuzunda yer alan hususlara aykırı kullanılmasından kaynaklanan arızalar garanti kapsamı dışındadır.
8. Garanti Belgesi ile ilgili olarak çıkabilecek sorunlar için T.C. Bilim Sanayi ve Teknoloji Bakanlığı Tüketicinin Korunması ve Piyasa Gözetim Genel Müdürlüğü 'ne başvurabilir.

### TELİF HAKKI UYARISI

Synology Ürünleri, "Ürünler" veya "Ürün" içinde ve ekinde bulunan tüm başlık, telif hakkı ve diğer fikri mülkiyet hakları (ürün tasarımı ve görünümü, donanım yazılımı ve ilgili medya, görüntüler, fotoğraflar, animasyonlar, video, ses, müzik, metin ve Ürünlere katılmış küçük uygulamalar dahil ancak bunlarla sınırlı olmayan), beraberindeki kılavuzlar ve diğer belgeler ve çevrimiçi veya elektronik belgeler, eğer varsa, Synology Inc. mülkiyetindedir. Synology Inc. tarafından yazılı olarak açıkça lisans verilmedikçe Ürünün herhangi bir tedariki yukarıdaki hakların hiçbirinin lisansı anlamına gelmez.

- Synology, Assistant, Data Replicator 3, Download Replicator, Synology INC(Taiwan) 'in ticari markasıdır.
- Microsoft Windows 98, Windows NT, Windows 2000, Windows XP, Windows Server 2003, Internet Explorer ve Active Directory Microsoft Corporation'a ait kayıtlı markalardır.
- Netscape, Netscape Communications Corporation'a ait kayıtlı ticari markadır.
- Netscape Navigator ve Netscape Communicator da Netscape Communications Corporation'a aittir.
- Adobe Acrobat ve Acrobat Reader, Adobe Systems Incorporated 'e ait ticari markadır.
- SİMET, Simet Teknoloji San. Tic. Ltd. Şti.'nin tescilli ticari markasıdır.

Telif Hakkı © 2004-2009 Synology Inc.; Tüm hakları saklıdır.

### TİCARİ MARKA UYARISI

Synology ve Synology Ürünlerinin diğer adları firmaya özel markalardır veya Synology Inc. bünyesinde tescilli ticari markalardır. Microsoft, Windows serisi ve Internet Explorer Microsoft Corporation bünyesinde ticari markalardır. Apple, Mac, Mac OS serisi A.B.D. ve diğer ülkelerde kayıtlı Apple Computer, Inc. bünyesinde ticari markalardır. Burada adı geçen diğer ürünler ve şirket isimleri ilgili sahiplerinin ticari markalardır.

### SINIRLI GARANTİ VE SORUMLULUK

Synology, ürünü başlangıçta Synology'den veya onun yetkili dağıtıcısı veya perakendecisinden satın alan ilk özel veya tüzel kişiye ürünleri için sınırlı bir garanti verir. Synology ürünlerin donanım parçalarının herbirinin garanti dönemi içinde malzeme ve işçilik olarak fiziksel hatalardan arınmış olacağını garanti eder, yoksa sadece Synology tarafından belirlenen biçimde Ürün onarılacak veya yenisiyle değiştirilecektir. DS509+, DS508, RS409, RS409+, RS409RP+, RS408, RS408-RP ve RS407 satın alma tarihinden itibaren üç yıllık garantiye sahiptir. 29/2/2008 tarihinden önce satın alınan diğer tüm modellerin satın alma tarihinden itibaren bir yıl, 1/3/2008 tarihinden sonra satın alınanların ise satın alma tarihinden itibaren iki yıl garantisi vardır. Bu garanti dönemi içinde Ürün bozuk çıkarsa, yardım için yerel satıcıyla irtibata geçebilirsiniz. Yardım isterken satın alma belgesi ile Ürünün ambalajındaki barkod numarasını sağlamanız gerekir. Synology Ürünleri barebone cihazlardır o nedenle Synology takılan sabit disk için hiçbir garanti vermediği gibi tüm sabit disklerin uyumluluğu konusunda da garanti vermez.

ÜRÜN TEKNİK AYRINTILARINDA VEYA AÇIKLAMASINDA BELİRTİLMİYEN YA DA TANIMLANMAYAN ŞEKİLDE KURULUR VEYA KULLANILIRSA, SYNOLOGY DIŞINDAKİ KİŞİLER TARAFINDAN ÜRÜN ÜZERİNDE HERHANGİ BİR ŞEKİLDE DÜZELTME VEYA DEĞİŞİKLİK YAPILIRSA YA DA ÜRÜNÜN TEKNİK DETAYLARINA UYGUN OLMAMASI SYNOLOGY'NİN SORUMLULUĞU OLMAYAN SEBEPLERE DAYANDIRILABİLİRSE BU SINIRLI GARANTİ KAPSAMINDA SYNOLOGY'NİN SİZE KARŞI HİÇBİR SORUMLULUĞU OLMAYACAKTIR.

SYNOLOGY, ÜRÜNLERİNE VEYA BU BELGELERİN VE BERABERİNDEKİ TÜM YAZILIMIN İÇERİĞİNE YA DA KULLANIMINA İLİŞKİN OLARAK AÇIK, İMA YOLLU VEYA YASAYLA HİÇBİR GARANTİ VEYA TAAHHÜT VERMEZ VE ÖZELLİKLE HERHANGİ ÖZEL BİR AMAÇ İÇİN KALİTESİNİ VEYA PERFORMANSINI KABUL ETMEZ.

SYNOLOGY ÜRÜNLERİNDE SAKLANAN TÜM VERİLERİN HİÇBİR VERİ KAYBI RİSKİ BULUNMAKSIZIN HER ZAMAN GÜVENDE OLACAĞINA DAİR SYNOLOGY HİÇBİR GARANTİ VERMEZ. SYNOLOGY VERİLERİ BELİRLİ ARALIKLARLA YEDEKLEMENİZİ HATIRLATIR. SYNOLOGY HİÇBİR SURETLE SYNOLOGY ÜRÜNLERİNİN KULLANILMASINDAN YA DA KULLANILMASINDAKİ YETERSİZLİKTEN KAYNAKLANAN BİRİKİMLER, KAZANÇ KAYIPLARI VEYA DİĞER TESADÜFİ VEYA

NEDENLİ HASARLAR DAHİL HASARLARDAN VEYA BU NEVİ KULLANIMDAN DOLAYI ORTAYA ÇIKAN VERİ KAYBINDAN KULLANICIYA KARŞI HİÇBİR ŞEKİLDE SORUMLU OLMAYACAKTIR.

BU GARANTİ SİZE BAZI ÖZEL YASAL HAKLAR VERİR VE AYNI ZAMANDA DEVLETEN DEVLETE (YA DA YARGI ALANINDAN YARGI ALANINA) DEĞİŞEN BAŞKA HAKLARINIZ DA OLABİLİR. SYNOLOGY'NİN DONANIMDAKİ ARIZA VE KUSURLARA İLİŞKİN SORUMLULUĞU BU GARANTİ BEYANINDA İZAH EDİLDİĞİ ŞEKİLDE ONARIM VEYA YENİSİYLE DEĞİŞTİRMEKLE SINIRLIDIR. MÜŞTERİLER İÇİN BU GARANTİ BEYANINDA KAPSANAN AÇIK GARANTİLER DIŞINDA, SATILABİLİRLİK VE BELİRLİ BİR AMACA UYGUNLUK KONUSUNDAKİ İMA YOLLU GARANTİLER VE ŞARTLAR DAHİL ANCAK BUNLARLA SINIRLI KALMAYAN ÜRÜNE YÖNELİK AÇIK VEYA İMA YOLLU, KANUNİ VEYA BAŞKA TÜRLÜ DİĞER TÜM GARANTİLERDEN SYNOLOGY FERAGAT EDER. SINIRLI GARANTİ SÜRESİ BİTTİKTEN SONRA AÇIK VEYA İMA YOLLU OLSUN BAŞKA HİÇBİR GARANTİ GEÇERLİ OLMAYACAKTIR. BAZI DEVLELER VEYA YARGI ALANLARI BAZI İMA YOLLU GARANTİLERİN VEYA ŞARTLARIN REDDİNE YA DA İMA YOLLU BİR GARANTİNİN NE KADAR SÜRECEĞİNE DAİR SINIRLAMALARA İZİN VERMEZ, BÖYLE BİR DURUMDA BU SINIRLAMA SİZİN İÇİN GEÇERLİ OLMAYABİLİR. BU ÜRÜNÜ SATTIĞINIZDA VEYA BAŞKA ŞEKİLDE BU ÜRÜNÜ DİĞER BİR ŞAHSA AKTARDIĞINIZDA BU SINIRLI GARANTİ KAPSAMI SONA ERER.

SYNOLOGY BU SINIRLI GARANTİ İLE SAĞLANAN ÇÖZÜMLERİN ÖTESİNDE VEYA SINIRLAMASIZIN ÜÇÜNCÜ ŞAHISLARIN HASARLAR İÇİN SİZE KARŞI HAK İDDİALARINA, KULLANIMA HAZIR OLMAYAN ÜRÜNLERE VEYA KAYBEDİLEN VERİLERE YA DA KAYBEDİLEN YAZILIMA İLİŞKİN SORUMLULUKLAR DAHİL ÖZEL, DOLAYLI, NEDENSEL VEYA TESADÜFİ HASARLARDAN DOLAYI SORUMLULUK KABUL ETMEZ. SYNOLOGY'NİN SORUMLULUĞU HAK TALEBİNİN KONUSU OLAN ÜRÜN İÇİN ÖDEDİĞİNİZ MİKTARI AŞMAYACAKTIR. BU, SYNOLOGY'NİN SORUMLUĞU OLDUĞU MAKSİMUM MİKTARDIR.

SYNOLOGY INC. ÜRÜNLERİ TIBBİ, HAYAT KURTARMA VEYA HAYATI DESTEKLEME UYGULAMALARINDA KULLANIM İÇİN ÖNGÖRÜLMEMİŞTİR.

### ANLAŞMAZLIK ÇÖZÜMÜ

Bu taahhüt amacıyla "Anlaşmazlık" terimi herhangi bir uyuşmazlık, ihtilaf veya sayılanlardan kaynaklanan veya ilgili olan hak iddiası anlamına gelir (i) bu Anlaşma, onun yorumu veya ihlali, sona ermesi, uygulanabilirliği veya geçerliliği, (ii) Synology'den ilgili satın alma, teslimat, teslim alma veya herhangi bir ürün ya da hizmet kullanım emri ya da (iii) Sizinle Synology arasındaki ilişkiden kaynaklanan veya onunla ilgili başka bir anlaşmazlık; "Synology" teriminin anlamı Synology, Inc, onun üst şirketleri, yan kuruluşları, bağlı şirketleri, idarecileri, görevlileri, çalışanları, lehtarları, acentaları, atamaları, bileşen tedarikçileri (hem donanım hem yazılım) ve/veya Synology'den satın alınan veya onun tarafından dağıtımı yapılan ürünleri tedarik eden üçüncü şahıslardır; ve "Siz" teriminin anlamı Synology ürününün sahibi veya satın alıcısı veya aile üyeleri ya da lehtarlar gibi sizinle ortak çıkarı olanlardır. ABD müşterileri için Siz ve Synology Sizinle Synology arasındaki Anlaşmazlıkların aşağıda başka türlü verilmedikçe Amerikan Arbitrasyon Kurulunun Yürürlükteki ticari kuralları gereğince yalnızca ve nihai olarak arabulucu kararıyla halledileceğini kabul ediyorsunuz. Arbitrasyon tek arabulucu önünde yürütülecek ve sadece Sizinle Synology arasındaki anlaşmazlıkla sınırlı olacaktır. Arbitrasyon veya onun bir kısmı başka bir arbitrasyonla birleştirilmeyecek ve sınıf olarak ya da sınıf işlemi baz alınarak yürütülmeyecektir. Arbitrasyon tarafların talepleri doğrultusunda hakem tarafından belirlendiği şekilde ve King County, Washington Eyaleti, Amerika Birleşik Devletlerinde belgelerin sunulmasıyla, telefonla, internet üzerinden veya bizzat yapılacaktır. A.B.D.'deki veya dışındaki herhangi bir arbitrasyon veya diğer yasal işlemden haklı çıkan taraf kendisi tarafından ödenmiş olabilecek arbitrasyon ücreti dahil tüm masraflar ve makul avukat ücretlerini alacaktır. Bu tür arbitrasyon duruşmalarında oluşturulan kararlar nihai ve tarafları bağlayıcı olacaktır ve bunun üzerine yetkili yargı merciinin herhangi bir mahkemesinde hüküm işlenebilir. Bu koşulun yokluğunda Anlaşmazlıkları bir mahkeme marifetiyle dava etme hakkına sahip olacağınızı, hakları sınıfsal veya sınıf işlemi bazında dava etme hakkı dahil ve açıkça ve bilerek bu haklarınızdan feragat ettiğinizi ve bu paragrafın hükümleri gereğince anlaşmazlıkları bağlayıcı arbitrasyon yoluyla çözmeyi kabul ettiğinizi anlamaktasınız. ABD dışındaki müşteriler için herhangi bir Anlaşmazlık nihai olarak üç adet tarafsız hakem tarafından R.O.C. Arbitrasyon Yasası ve ilgili yürürlüğe koyma prosedürlerine uygun olarak yürütülen arbitrasyon vasıtasıyla karara bağlanacaktır. Arbitrasyon Taipei, Taiwan, R.O.C.'de gerçekleştirilecek ve arbitrasyon duruşmaları İngilizce olarak ya da iki tarafın kabulü halinde Mandarin Çince olarak yürütülecektir. Arbitrasyon hükmü taraflar üzerinde nihai ve bağlayıcı olacak ve yargı yetkisi olan herhangi bir mahkemede uygulamaya konabilir.

### REVİZYONLAR

Synology Ürünlerini, diğer ürünleri, yazılımı veya ilgili belgeleri başka bir bildirim olmadan revize etme haklarının hepsini saklı tutar.

Synology Inc. bu tür revizyon veya değişikliklerden kimseyi bilgilendirme zorunluluğu olmaksızın bu yayını revize etme ve içinde değişiklik yapma hakkını saklı tutar.

### Bu Kullanım Kılavuzu Hakkında

Bu kullanım kılavuzu Synology NAS Sunucuya ait tüm önemli işlevleri kapsar ("Synology Disk Station"). İşlevlerden bazıları sadece belirli modellerde geçerli olabilir. Lütfen daha fazla ayrıntı için teknik özelliklere bakın.

### ÜRÜN TANIMI, KULLANIM YERLERİ-AMAÇLARI VE TEKNİK ÖZELLİKLERİ

*Synology Disk Station* satın alımından dolayı sizi kutlarız *Synology Disk Station* aşağıdaki amaçlar için özel olarak tasarlanmıştır:

#### İnternet üzerinden Dosyaların Depolanması ve Paylaşılması

Windows kullanıcıları, Mac kullanıcıları ve Linux kullanıcıları İnternet içinde veya İnternet üzerinden kolayca dosya paylaşabilirler. Unicode dil desteği *Synology Disk Station* üzerinden farklı dillerdeki dosyaların kolaylıkla paylaşımını destekler.

#### PC Verisi ve Sunucu Verisi Yedekleme

*Synology Disk Station* PC verisinin *Synology Disk Station* üzerine yedeklenmesinde, *Synology Disk Station* verisinin harici bir sabit diske veya başka bir *Synology Disk Station* üzerine ya da rsync-uyumlu bir sunucuya yedeklenmesinde çeşitli yedekleme çözümleri sunar.

#### FTP üzerinden Veri Aktarımı

*Synology Disk Station* bant genişliği kısıtlaması ve anonim oturum açma ile FTP hizmeti sağlar. Verileri güvenli aktarmak için, "SSL/TLS üzerinden FTP" ve davetsiz IP oto-siyah da kullanılabilir.

#### Dosyaların Web Tarayıcıları aracılığıyla Yönetilmesi

File Station 2 kullanıcıların dosyalarını bir web arayüzü üzerinden Windows tarzı dosya işlemleri ile *Synology Disk Station* üzerinde kolayca yönetmelerine imkan tanır.

#### Video ve Blogların Photo Station 3 ile Paylaşımı

"Photo Station 3" size karmaşık yükleme adımları olmaksızın İnternet üzerinden fotoğraf ve video paylaşma özgürlüğünü verir. Albüm denetimi sayesinde içeriğin doğru kişilerle paylaşılması sağlanır. Ziyaretçiler fotoğraflarınızla ilgili yorum bile bırakabilirler. Ayrıca, sizin hayatınızı ve düşüncelerinizi İnternet üzerinden kolaylıkla paylaşmanız için yepyeni bir blog sistemi entegre edilmiştir.

#### Sunucu üzerinde Eğlence İçeriğinin Tadına varın

"Download Station" İnternette BitTorrent, FTP, HTTP, eMule ve NZB yoluyla *Synology Disk Station* üzerine dosya indirmenize imkan tanır. Üstelik, LAN içinde bağlanmış UPnP DMA varsa, çoklu ortam dosyalarını *Synology Disk Station* üzerinde paylaşabilirsiniz. Eğer sadece *Synology Disk Station* üzerinde saklanan mp3 dosyalarını paylaşmak ve çalmak isterseniz, "iTunes Hizmeti" ni etkinleştirebilir ve LAN üzerindeki herhangi bir iTunes istemcisinden müziği dinleyebilirsiniz.

Aygıt üzerindeki tümleşik "Kopyala" düğmesi fotoğrafların kameradan *Synology Disk Station* üzerine anında kopyalanmasına imkan tanır.

#### Anında Müzik dinleme her zaman

*Synology Disk Station* üzerine bir çift USB hoparlör bağlandığında, "Audio Station" sayesinde kullanıcılar *Synology Disk Station* üzerinde depolanmış müziği bağlı iPod'dan dinleyebilir, hatta İnternet Radyo istasyonlarını akıtabilirler. İlaveten, kullanıcılar bir web tarayıcısı ile İnternette *Synology Disk Station* üzerinden müzik akıtabilirler.

#### Web Sitelerinin Barındırılması

Sanal Ana Makine özelliği en çok 30 web sitesini "Web Station" ile PHP ve MySQL destekli olarak barındırmanıza imkan tanır.

#### IP Kameralarla Video Kaydı

"Surveillance Station 2" ağ üzerindeki birden fazla\* IP kameradan videoları yönetmenize, izlemenize ve kaydetmenize imkan tanır. Surveillance Station 2'nin web-tabanlı yönetim arayüzüne erişerek kameranın gözlediği gerçek zamanlı görüntüyü izleyebilir ve videoları hareket algılama modunda veya alarm kaydı modunda sürekli olarak kaydedebilirsiniz.

#### USB Yazıcı Sunucusu

LAN üzerinden en çok 2 adet USB 2.0 Yazıcı paylaşabilirsiniz.

\* Sadece belirli modellerde desteklenir. Lütfen ürün Teknik Özellik tablosuna bakın.

## Synology Disk Station 1511+ Tanımı

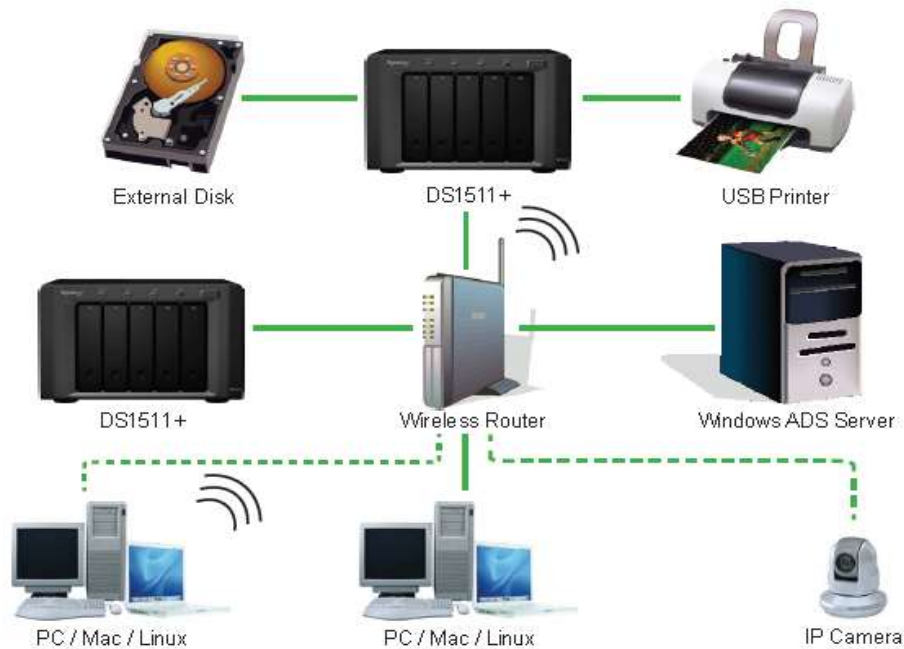
Synology DS1511+, Orta ve Büyük ölçekli Ofislerin Kullanımına yönelik kolay kullanımlı, zengin özellikli bir Ağ Depolama aygıtıdır. Cihaz üzerinde 5 adet SATA Sabit Disk takılabilen yuva, 2 adet Gigabit Ethernet, 4 adet USB Port, 2 adet eSATA Port ve 1 adet Konsol Portu mevcuttur. Cihazı yerel ağınıza bağlayarak ağ üzerindeki bilgisayarlarınızın yedeklerini alabilir, ağ üzerinde bir ağ yolu olarak tanımlayabilir, üzerine depoladığınız web sitelerini yayınlatabilir, üzerine depoladığınız müzikleri dinleyebilir, videoları seyredebilir ve yayınlatabilirsiniz.

Ayrıca Synology 1511+ üzerinde bulunan 2 adet eSATA portuna iki farklı Synology DX510 bağlayarak 5+5 = 10 adet daha Disk takabilirsiniz. Örnek vermek gerekirse 3TB lık diskler ile toplam kapasiteyi 45TB a kadar yükseltmek mümkün olabilmektedir.

Üzerinde bulunan zamanlama ayarları ile değişik zamanlarda yedekleme yapabilirsiniz.

## Synology Disk Station 1511+ Teknik Özellikleri

|                                    |  |
|------------------------------------|--|
| <b>CPU (Merkezi İşlem Birimi)</b>  | Dual Core 1.8Ghz   |
| <b>RAM (Hafıza Birimi)</b>         | 1 GB (DDR3) Maksimum 3GB a kadar artırılabilir           |
| <b>Harici Arayüzler</b>            | 4 adet USB Port, 2 adet eSATA Port                       |
| <b>LAN Arayüzleri</b>              | 2 adet Gigabit Ethernet                                  |
| <b>Maksimum Disk Kapasitesi</b>    | 15TB (5x3TB Sabit Disk)<br>45TB (2 adet 5x3TB DX510 ile) |
| <b>Ağırlık (Gr)</b>                | 4,25kg   |
| <b>Boyutlar (Yükseklik/En/Boy)</b> | 157mm X 248mm X 233mm                                    |





| Parça Adı                   | Konum      | Açıklama  |
|-----------------------------|------------|---|
| Güç Düğmesi                 | Ön Panel   | Güç Düğmesi Synology DiskStation'ı açmak veya kapatmak için kullanılır. Synology DiskStation'ı kapatmak için, Güç Düğmesine basın ve bip sesi duyana kadar basılı tutun bu durumda Power LED'i yanıp sönmeye başlar. Kapanış işlemi 30 saniyede tamamlanır. |
| LED Göstergeleri            | Ön Panel   | LED göstergesi dahili sabit diskin ve sistemin durumunu göstermek için kullanılır. Daha fazla bilgi için bkz. "Ek B: LED Gösterge Tabloları" Sayfa 152.   |
| Sabit Sürücü Tepsisi        | Ön Panel   | Sabit sürücü tepsisi Synology DiskStation'da kullanılan sabit sürücüleri yüklemek için tasarlanmıştır.  |
| Sabit Sürücü Tepsisi Kilidi | Ön Panel   | Tepsileri DiskStation'a kilitlemek/çözmek için her bir sabit sürücü tepsisinde bir tepsisi kilidi vardır.   |
| USB Bağlantı Noktası        | Arka Panel | Synology DiskStation üzerinde ilave harici sabit diskler, USB yazıcılar veya başka USB aygıtlar eklemek için USB bağlantı noktaları vardır.   |
| Fan                         | Arka Panel | Fan atık ısıyı Synology DiskStation dışına boşaltmak için yapılmıştır. Sunucu başlatıldığında otomatik olarak çalışacaktır. Fan arızalı ise, sistem her 1 saniyede bip sesi verecektir.   |
| eSATA Bağlantı Noktası      | Arka Panel | eSATA bağlantı noktası harici bir SATA HDD bağlamak içindir.  |
| RESET Düğmesi               | Arka Panel | 1. admin hesabı için IP, DNS, parola değerlerinin varsayılanına geri yüklenmesi için.<br>2. Synology DiskStation'ı yeniden yüklemek için.   |
| LAN Bağlantı Noktası        | Arka Panel | LAN bağlantı noktası RJ-45 kablosunu Synology DiskStation'a bağladığınız yerdir.  |
| VGA Bağlantı Noktası        | Arka Panel | VGA bağlantı noktası Synology DiskStation'ı doğrudan LCD monitöre bağladığınız yerdir.  |
| Güç Bağlantı Noktası        | Arka Panel | Güç bağlantı noktası, güç kablosunu Synology DiskStation'a bağladığınız yerdir.   |



## Sınırlar

1. Herbir *Synology Disk Station* en çok 2 USB yazıcı destekler.
2. USB Copy işlevi yalnız FAT32 dosya sistemine sahip USB diskleri destekler.
3. Bazı dijital kameralar, Canon gibi, Durağan Görüntü Aygıtı olarak tanımlanır. Bu tür aygıtlar için, *Synology Disk Station* yalnız USB Copy işlevini destekler (USB paylaşım işlevi olmadan).
4. Mac kullanıcıları için, *Synology Disk Station* yalnız PostScript USB yazıcıları destekler.

## GÖRÜNÜM



**DS1511+ LED GÖSTERGELER TABLOSU**

| LED Gösterimi                         | Renk    | Durum         | Açıklama                         |
|---------------------------------------|---------|---------------|----------------------------------|
| STATUS                                | Yeşil   | Sabit         | Birim Normal                     |
|                                       |         | Kapalı        | Uyku                             |
|                                       | Turuncu | Sabit         | Kullanılabilir birim alanı < 1GB |
|                                       |         | Yanıp sönüyor | Birim düşük modda veya çökmüş    |
|                                       |         | Kapalı        | Birim yok                        |
| LAN 1 & LAN 2                         | Yeşil   | Sabit         | Gigabit link                     |
|                                       |         | Yanıp sönüyor | Ağ etkin durumda                 |
|                                       |         | Kapalı        | Ağ çalışmaz durumda              |
|                                       | Sarı    | Sabit         | 10/100MB link                    |
|                                       |         | Yanıp sönüyor | Ağ etkin durumda                 |
|                                       |         | Kapalı        | Ağ çalışmaz durumda              |
| Sabit Disk Durum Göstergesi (tepside) | Yeşil   | Sabit         | Disk hazır ve eylemsiz           |
|                                       |         | Yanıp sönüyor | Diske erişiliyor                 |
|                                       |         | Kapalı        | Dahili disk yok                  |
|                                       | Turuncu | Sabit         | Okuma/Yazma Yapamaz              |
| ALERT                                 | Turuncu | Yanıp sönüyor | Donanım hatası                   |
|                                       |         | Kapalı        | Sistem hazır                     |
| Power                                 | Mavi    | Sabit         | Sistem hazır                     |
|                                       |         | Yanıp sönüyor | Önyükleme yapıyor                |
|                                       |         | Kapalı        | Kapanıyor                        |
|                                       |         | Kapalı        | Güç kapalı                       |

## MONTAJ VE KURULUM

### Sabit Sürücünün Takılması için Alet ve Parçalar

- Tornavida
- En az bir tane 3,5" veya 2,5" SATA sabit disk  
(Uyumlu sabit disk modelleri için lütfen [www.synology.com](http://www.synology.com) adresini ziyaret edin.)

**Uyarı:** Veri içeren bir sabit disk takarsanız, sistem sabit diski biçimlendirir ve tüm verileri siler. Veriler ilerde gerekli ise, lütfen kurulum öncesinde yedekleyin.

### Sabit Diskleri Takın

- 1 Sabit sürücü tepsilerinden birinin tutamağını çözmek için kilitleme anahtarını yukarıya kaydırın.



- 2 Tutamağı yuvasından çıkarmak için sabit sürücü tepsisinin alt kısmına bastırın.

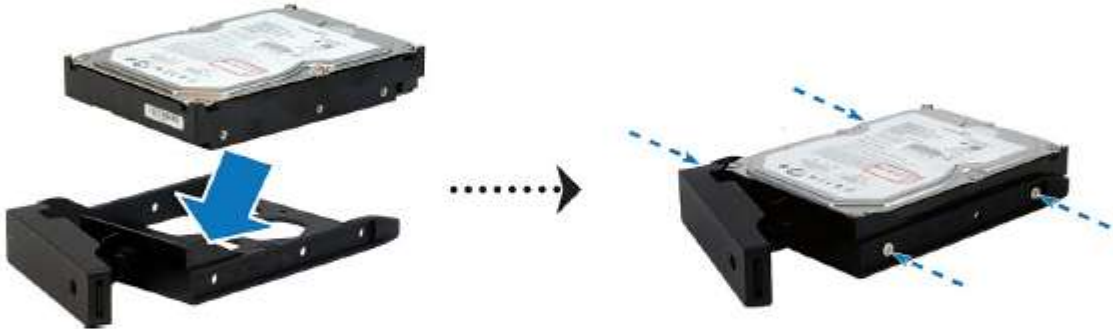


3 Sabit sürücü tepsisini DS1511+ içinden çıkarmak için tutamağı çekin.



4 Sabit diskı sabit sürücü tepsisine yükleyin.

- For 3.5" Hard Disk: Sabit diskı sabit sürücü tepsisine yerleřtirin ve sabit diskı tespit etmek için vidaları sıkın.



- 2,5" Sabit Disk için: Sabit diskı sabit sürücü tepsisinin mavi alanına (ařađıda gösterilen) yerleřtirin, tepsiyi başařađı çevirin ve sabit diskı tespit etmek için vidaları sıkın.



5 Yüklenen sabit sürücü tepsisini boş sabit disk yuvasına takın.



**Önemli:** Tepsinin sonuna kadar içeriye itildiğinden emin olun. Aksi halde, sabit disk düzgün çalışmayabilir.

6 Sabit sürücü tepsisini yerinde tutmak için ön panelle aynı hizada olacak şekilde tutamağa bastırın.

7 Sabit sürücü tepsisinin tutamağını kilitlemek için Kilitleme anahtarını aşağıya kaydırın.



8 Diğer tüm diskleri DS1511+ üzerine takmak için yukarıdaki adımları tekrarlayın.

9 Disk konumu aşağıda gösterildiği gibi numaralanmıştır (soldan başlayarak): Sırasıyla HDD1, HDD2, HDD3, HDD4, ve HDD5.



# DSM İŞLETİM SİSTEMİNİN YÜKLENMESİ

Bir ağ bilgisayarı üzerinde, DiskStation sunucunuza DiskStation Manager (DSM) yazılımını yüklemek için bu bölümdeki adımları izleyin. DSM yüklendikten sonra, bir web tarayıcısı ile Disk Station Manager'da oturum açarak DiskStation sunucunuzun tüm özelliklerini yönetebilirsiniz.

## Windows üzerinden Yükleme

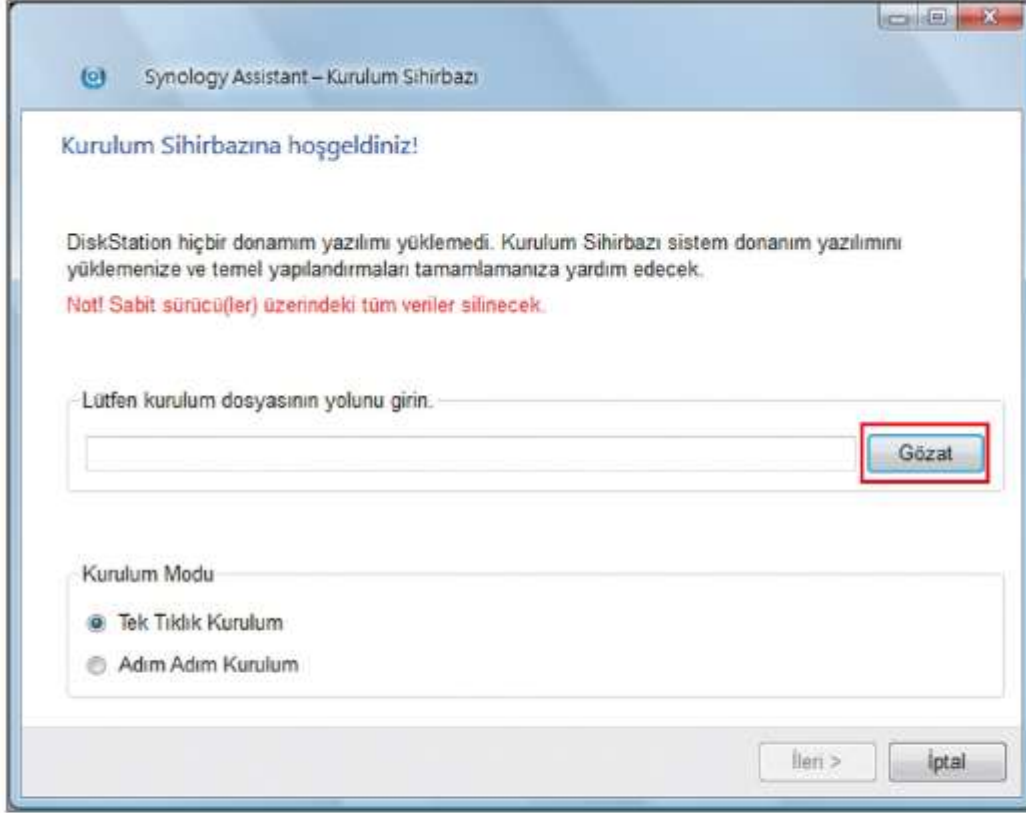
- 1 Yükleme CD'sini bilgisayarınıza takın ve otomatik çalışma menüsünden **Başlat** seçimini yapın. Kurulum işlemini tamamlamak için ekranda gösterilen talimatları izleyin.



- 2 Synology Assistant açıldıktan sonra, sunucu listesinden DiskStation sunucunuza çift tıklayın.

| Sunucu adı     | IP adresi      | IP durumu | Durum             | MAC adresi        | Sürüm    | Model / | Seri no |
|----------------|----------------|-----------|-------------------|-------------------|----------|---------|---------|
| cn1010p        | 192.168.35.165 | DHCP      | Yapılandırılmamış | 00-11-32-05-EA-E9 | 3.0-1337 | DS1010+ | A1GAN   |
| Diesel-DS1010p | 192.168.32.40  | Manual    | Hazır             | 00-11-32-07-48-2E | 3.0-1335 | DS1010+ | A5GAN   |
| Diesel-DS1010p | 192.168.37.132 | DHCP      | Hazır             | 00-11-32-07-48-2F | 3.0-1335 | DS1010+ | A5GAN   |
| DiskStation    | 192.168.36.248 | DHCP      | Yüklenmedi        | 00-11-32-06-64-EF | 3.0-1334 | DS1511+ |         |

3 Kurulum diskindeki ".pat" kurulum dosyasını seçmek için **Gözet**'a tıklayın.



4 Kurulum işlemini tamamlamak için ekranda gösterilen talimatları izleyin.

**Not: Tek Tıklık Kurulum** seçerseniz, Disk Station Manager varsayılan **admin** parolası boş olur.

## Mac OS X üzerinden Yükleme

- 1 Kurulum diskini bilgisayarınıza takın ve masaüstündeki **SynologyInstall** simgesine çift tıklayın.



- 2 Beliren pencerede, **MacOSX** klasörüne çift tıklayın ve ardından **Synology Assistant-3.0-[sayı].dmg** üzerine çift tıklayın.



- 3 Beliren pencerede **Synology Assistant.app** üzerine çift tıklayın.



Synology Assistant.app

- 4 Synology Assistant etkinleştirmesini yaptığınızda, kurulumu tamamlamak için "Windows'dan Yükle" bölümünün 2 ila 4. adımını izleyin.

## Linux üzerinden Yükleme

Linux sürümü **Ubuntu** dağıtım sürümü 8 ve 9 için optimize edilmiştir. Yine de diğer Linux dağıtımlarında yükleme yapmayı deneyebilirsiniz (yalnız deneme amacıyla).

### Synology Assistant Yüklenebilirliği ve Çalıştırılması

Synology Assistant yüklemesini komut satırları veya GUI (grafik kullanıcı arabirimi) aracılığıyla yapabilirsiniz.

**Komut satırları kullanarak yükleme yapmak isterseniz:**

**install.sh** betiğini kurulum diskinin **Linux** klasöründen çalıştırın, size aşağıdaki adımlarla yol gösterecektir.

- 1 Synology Assistant beta sürümünü kaldırın (varsa).

```
sudo rm -rf /usr/local/Synology /usr/local/bin/SynologyAssistant
```

- 2 **SynologyAssistant-3.0-[sayı].tar.gz** dosyasını, "/usr/local" veya "." gibi istediğiniz bir dizine çıkarın.

```
tar -C ./ -zxvf SynologyAssistant-3.0-[sayı].tar.gz
```

- 3 64bit Ubuntu kullanıyorsanız, 32bit kitaplıkları yükleyin.

```
sudo apt-get install ia32-libs
```

- 4 /usr/local/bin için kısayol oluşturun.



```
sudo ln -sf /path/install/SynologyAssistant/SynologyAssistant \  
/usr/local/bin/SynologyAssistant
```

- 5 Synology Assistant'ı çalıştırmak için aşağıdaki komutu kullanabilirsiniz:

```
/path/install/SynologyAssistant/SynologyAssistant
```

Veya kısayolu çalıştırabilirsiniz:

```
/usr/local/bin/SynologyAssistant
```

Eğer /usr/local/bin, \$PATH çevre değişkeninizde varsa sadece şunu yazın:

```
SynologyAssistant
```

GUI kullanarak yükleme yapmak isterseniz:

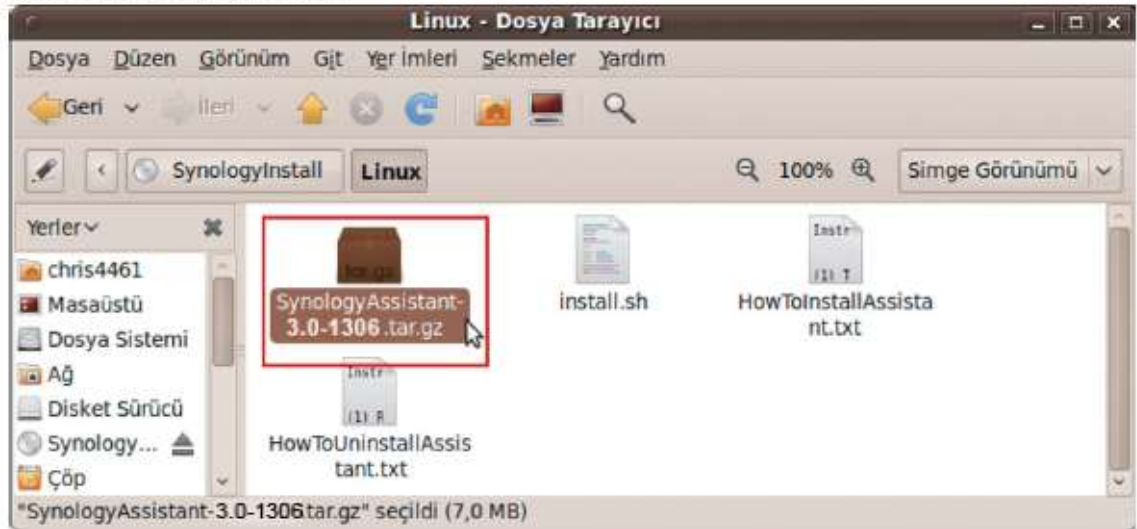
- 1 /usr/local ve /usr/local/bin dizinine gidin ve aşağıdaki klasörleri silin (varsa):  
**Synology, SynologyAssistant**

- 2 Kurulum diskini bilgisayarınıza takın ve masaüstündeki **SynologyInstall** simgesine çift tıklayın.

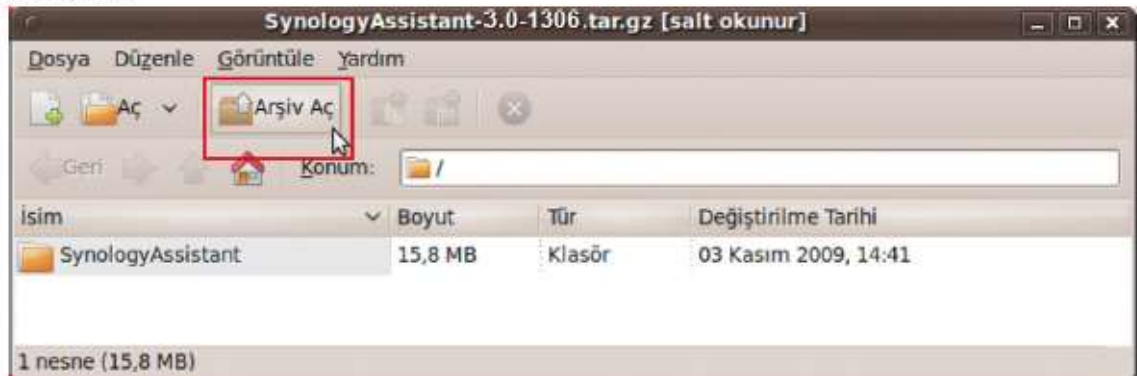


SynologyInstall

- 3 Beliren Dosya Gözetme penceresinde, **Linux** klasörüne çift tıklayın ve ardından **Synology Assistant-3.0-[sayı].tar.gz** üzerine çift tıklayın.



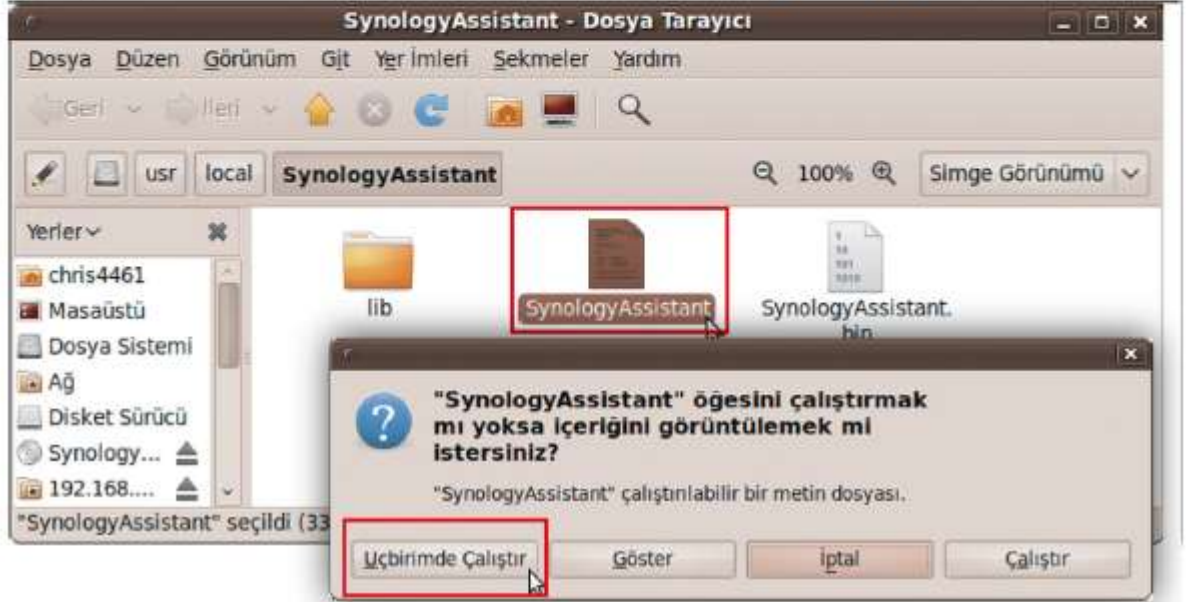
- 4 **Arşiv Aç** üzerine tıklayın ve ardından **SynologyAssistant** dizinini /usr/local yoluna veya herhangi başka bir yola çıkarın.



**Önemli:** 64bit Ubuntu kullanıyorsanız, devam etmeden önce 32bit kitaplıklar yüklemeniz gerekir. Yüklemek için, Terminale aşağıdaki komutu yazın:

```
sudo apt-get install ia32-libs
```

- 5 /usr/local/SynologyAssistant yoluna gidin (veya [sizin şimdi belirlediğiniz yol]/SynologyAssistant), SynologyAssistant üzerine çift tıklayın ve beliren iletişim kutusunda **Uçbirimde Çalıştır** seçimini yapın.



## DSM yüklemesi

Synology Assistant etkinleştirmesini yaptığınızda, kurulumu tamamlamak için "Windows'dan Yükle" bölümünün 2 ila 4. adımını izleyin.

## Daha Fazla Bilgi

Tebrikler! DiskStation sunucunuz artık kurulmuştur. Gelişmiş ayarlar ve yönetim için kurulum diskindeki Kullanım Kılavuzuna bakın. DiskStation sunucunuz hakkında daha fazla bilgi veya çevrimiçi kaynaklar için, lütfen [www.synology.com](http://www.synology.com) adresini ziyaret edin.

## PROBLEM GİDERME

**PROBLEM :** Cihaz PWR ledi yanmıyor!

**ÇÖZÜM :** Cihazın elektrik kablosunu elektrik prizinize taktığınıza emin olun. Prizde enerji olduğuna emin olun. Elektrik kablonuzun sağlam olduğunu kontrol edin. Bunların hepsi normal fakat hala PWR ledi yanmıyorsa cihazınızı prizden çekip servisimize başvurun.

**PROBLEM:** Cihaz enerjisi var ama servis alamıyorum!

**ÇÖZÜM:** Cihazınızın kurulumunun tam ve doğru olarak yapıldığından emin olun. Cihazınızın tüm kablo bağlantılarının yapıldığından emin olun. Cihazınızın üzerindeki ACT ledinin yandığından emin olun. Buna rağmen internet servisi alamıyorsanız internet servis sağlayıcınızı arayınız.

**PROBLEM:** LAN Ledi yanmıyor!

**ÇÖZÜM :** Cihazın LAN kablosunun bağlı olduğunu kontrol edin. Kablonuzun sağlam olduğunu kontrol edin. Doğru kablo ile bağlandığınıza emin olun (DÜZ veya CROSS). Tüm kontrollerinize rağmen LAN ledi yanmıyorsa cihazınızı prizden çekip servisimize başvurun.

### YETKİLİ SERVİSLER

| SIRA NO | UNVAN  | HİZMET YERİ ADRESİ   | YETKİLİNİN ADI SOYADI     | TEL/FAKS                       | VERGİ NO    |
|---------|--|--|---------------------------|--------------------------------|-------------|
| 1       | SİMET TEKNOLOJİ SAN. TİC. LTD. ŞTİ.  | ÇETİN EMEÇ BULVARI 8.CAD.<br>84.SK.3/1 A.ÖVEÇLER/ANKARA                    | SİBEL BEDİR               | 312-472 87 87<br>312-472 31 31 | 7700072424  |
| 2       | ATLANTİS BİLGİSAYAR VE ELEKT.TİC./FATİH SARIZ                              | ÜÇLERBEY MAH.GÖKMEFRESE CAD.KOCAĞIL<br>APT.ALTİ NO:41 SİVAS                | FATİH SARIZ               | 346-2231429                    | 7510160892  |
| 3       | ASBİMSAN ELEKTRONİK BİLGİSAYAR SAN.TİC.LTD.ŞTİ                             | CİNNAH CAD.NO:61/1-3<br>ÇANKAYA/ANKARA                                     | AHMET SITKI<br>YAZICIOĞLU | 312-441 64 55<br>312-441 73 33 | 0860039811  |
| 4       | ARNİL-NET BİLGİSAYAR İLETİŞİM HZM<br>YAZ.TURZ.SAN.TİC.LTD.ŞTİ              | İMÖNÜ CAD.HÜZMEN PLAZA A BLOK<br>NO:29/A OSMANGAZİ                         | SERKAN<br>AKSOY           | 224-224 91 63<br>224-223 58 60 | 800048520   |
| 5       | AHMET AYDIN-BİLGİSAYAR HASTANESİ   | NUSRATİYE MAH. 119.CAD. NO:117/A MERSİN                                    | AHMET AYDIN               | 324-3366559<br>324-3360225     | 11534346816 |
| 6       | BİRCAN BİLGİSAYAR İNŞAAT SANAYİ VE TİCARET<br>LTD.ŞTİ.                     | KİRİŞÇİ MAH. ŞEHİT ZAFER AK CAD. KAT:1<br>KARAMAN                          | BAYRAM<br>BİRCAN          | 338-213222<br>338-2149382      | 1770052623  |
| 7       | BİLGİ TEKNOLOJİLERİ BİLGİSAYAR İNTERNET VE<br>YAZILIM HİZ.SAN.TİC.LTD.ŞTİ. | ÖVEÇLER 1.CADDE 14/A ÇANKAYA/ANKARA  | EMRE<br>YILDIRIM          | 312-4784466<br>312-4782266     | 1720116541  |
| 8       | BÜKOM BÜRO MAKİNALARI PAZ. SAN. VE TİC A.Ş.                                | HALK SOKAK NO:22/1 KIZILAY / ANKARA  | LEVENT<br>SARUHAN         | 312-433 62 29<br>312-433 35 06 | 1920003238  |
| 9       | BİLGİ BİRİKİM SİSTEMLERİ BİLG.OTO.MÜH.SAN.VE<br>TİC.LTD.ŞTİ.               | KARABAŞ MAH.HAFİZ SELİM EFENDİ<br>SOK.NO:8 SİMGE APT.K:1 D:2 İZMİR/KOCAELİ | MEHMET<br>AHLAS           | 262-3227777<br>262-3233602     | 1720041708  |
| 10      | ÇİZGİ BİLG..TAN. HİZ. TİC. LTD. ŞTİ.                                       | REŞATBEY MAH. FUZULİ CAD. EROĞLU APT.<br>ZEMİNKAT 37/A SEYHAN/ADANA        | MEHMET ALİ<br>ALTUN       | 322-4577507<br>322-4578948     | 742032419   |
| 11      | DEMİREZEN BİLGİSAYAR VE OTO SANAYİ TİC.LTD.ŞTİ                             | GAZİ MUHTARPAŞA BUL. 4.CAD SAİT SAYIN İŞ<br>MEREK ALTI NO:13 GAZİANTEP     | MEHMET<br>BULUT           | 242-3450911<br>242-3353047     | 2730039264  |
| 12      | DOSBİL BİLGİSAYAR TİC.SAN.LTD.ŞTİ.   | SALTAK MAH.ŞEHİT ŞÜKRÜ CAD.DOLUEL<br>APT.NO:29/C DENİZLİ                   | EMRE<br>TAŞLICALI         | 258-2651353                    | 3100054665  |
| 13      | EFA BİLİŞİM YAZILIM DAN.BİLG.EĞİTİM SAN. VE<br>TİC.LTD.ŞTİ.                | AZERBAJYAN BULVARI MANOLYA AP.ALTİ B<br>BLOK NO:84/B KAHRAMANMARAŞ         | ERKAN<br>ARIKAN           | 344-2354500                    | 3240382420  |
| 14      | KARTEL BİLGİSAYAR RE.TUR.SAĞ.HİZ.SAN.VE<br>TİC.LTD.ŞTİ.                    | BAHÇELİEVLER MAH. İSTİKLAL CAD.ENGİN<br>APT.NO:182/1 SAMSUN                | A.UĞUR EREN               | 362-2345812                    | 4990052012  |
| 15      | NASA TEKNİK SERVİS BİLGİSAYAR<br>YAZ.DAN.İNŞ.GÜV.TİC.SAN.LTD.ŞTİ.          | İSMETİYE MAH.İSMETİYE SOK.AÇBABA<br>APT.K:1/3 MALATYA                      | TEKİN<br>MESUTOĞLU        | 422-3214498                    | 6290465224  |
| 16      | ÖZKAN ALTAY BİLGİSAYAR ELEKT.İNŞ.GIDA<br>SAN.TİC.LTD.ŞTİ.                  | VATAN MAH.POLAT CAD 74/A<br>YEŞİLYURT/İZMİR                                | ÖZKAN ALTAY               | 232-2452323                    | 7340129856  |
| 17      | PROBİL BİLGİSAYAR VE PROGRAMCILIK<br>SAN.TİC.LTD.ŞTİ.                      | ŞARKİYE MAH.KAZIM KARABEKİR CAD.NO:13<br>ORDU                              | ERCAN<br>ÖKTENAY          | 452-225 19 20<br>452-225 19 21 | 7330032316  |
| 18      | PROBİLİŞİM BİLGİSAYAR VE İLETİŞİM SİSTEMLERİ<br>TİC.LTD.ŞTİ.               | ÇETİN EMEÇ BULVARI 1325.SOKAK NO:10/3<br>A.ÖVEÇLER/ANKARA                  | MUSA ELMALİ               | 312-4733585<br>312-4733565     | 8590500880  |
| 19      | SHOV BİLGİSAYAR TAN.HİZ.TUR.TİC.LTD.ŞTİ.                                   | STRAZBURG CAD.NO:40/A SİHHİYE/ANKARA                                       | LEVİN FİGEN<br>OKUMUŞ     | 312-229 87 92<br>312-230 20 13 | 7690008054  |
| 20      | ŞAHİNOĞLU BİLGİSAYAR İLETİŞİM SİSTEMLERİ<br>KIRTASIYE SAN.VE TİC.LTD.ŞTİ   | TABAKLAR MAH.AKBABA SOKAK NO:2 BOLU  | TURGAY<br>ŞAHİNOĞLU       | 374-212 70 86<br>374-217 30 49 | 7980462223  |
| 21      | URFANET MUHAMMET TAŞÇILAR  | BAHÇELİEVLER MAH.4.SOK TAŞÇILAR APT.ALTİ<br>NO:27 ŞANLIURFA                | MUHAMMET<br>TAŞÇILAR      | 414-316 36 69<br>414-312 17 42 | 8260112093  |
| 22      | VİZYON ELEKT.BİLİŞİM SİSTEMLERİ VE DANIŞ.SANAYİ<br>TİCARETLTD.ŞTİ.         | KOCATEPE OLGUNLAR SOK.NO:36/4<br>ÇANKAYA/ANKARA                            | AHMET BAL<br>ALİ BAL      | 312-419 94 51<br>312-419 83 96 | 9250142774  |