



XENTINO HSP500 HOTSPOT WIRELESS GATEWAY TANITMA VE KULLANMA KILAVUZU

MODEL	AÇIKLAMA
HSP500	Xentino HSP500 Wireless Hotspot Gateway

İMALATÇI FİRMA	İTHALATÇI FİRMA
<p>XENTINO TECHNOLOGIES CORP. 5F., No.89, Aly. 3, Ln. 182, Sec. 2, Wenhua Rd., Banqiao Dist., New Taipei City 22044, Taiwan R.O.C. Tel: +886-282581593 Faks: +886-282581592 www.xentino.com , sales@xentino.com</p>	<p>SİMET BİLİŞİM TEKNOLOJİLERİ A.Ş. İlkbahar Mah. Medine Müdafii Cad. No:45 06550 ÇANKAYA / ANKARA TEL : +90.312.4728787 FAKS :+90.312.4723131 www.simet.com.tr info@simet.com.tr</p>

BAKIM ONARIM VE KULLANIMDA UYULMASI GEREKEN KURALLAR

! DİKKAT !

**CİHAZ İÇİNDE KULLANICININ TAMİR EDEBİLECEĞİ PARÇA YOKTUR.
ARIZA DURUMUNDA SATICI FİRMAYA VEYA SERVİS İSTASYONUNA BAŞVURUNUZ.**

- Cihazınızı yeni bir bölgede çalıştırmadan önce cihazın çalışma voltajı ile şebeke voltajının uyumlu olduğundan emin olunuz.
- Yanma ve şok tehlikesinden korunmak için, cihazın yağmur veya rutubete maruz kalmamasına özen gösteriniz.
- Cihazınızı, aşırı tozdan, yüksek ısıdan, nemden ve güneş ışığından uzak tutunuz.
- Cihazınızı, iyi havalandırılan bir yerde havalandırma deliklerini kapatmadan kullanınız.
- Cihazın yetkisiz kişilerce modifikasyonu veya orijinal adaptörü dışında başka bir adaptör ile bağlanması cihazınızın zarar görmesine sebep olabilir.
- Cihazınızı, şehir şebekesinde meydana gelebilecek interrupt (yüksek / alçak akım / gerilim dalgalanması) 'lardan koruyabilmek için ups (kesintisiz güç kaynağı) ile kullanmalısınız.

TAŞIMA VE NAKLİYE SIRASINDA DİKKAT EDİLECEK HUSUSLAR

- Cihazın kapalı olduğundan emin olun.
- Adaptörü veya elektrik kablosunu prizden çekin.
- Cihazı orijinal paketleme malzemelerini kullanarak tekrar paketleyin ve tekrar cihazın orijinal kutusuna yerleştirin.
- Cihazın orijinal kutusunu bulamamanız durumunda, cihazın ve aksamalarının hasar görmeyeceği şekilde kavrıyacak köpüklü koruyucu maddeler ile sararak uygun bir karton kutuya yerleştiriniz.
- Dikkat, taşıma kurallarına uymamanız durumunda hasar görebilecek cihazlarınız garanti kapsamı dışında kalacaktır.

**KULLANIM SIRASINDA İNSAN VE ÇEVRE SAĞLIĞINA TEHLİKELİ VEYA
ZARARLI OLABİLECEK DURUMLARA İLİŞKİN UYARILAR**

- **Lityum Batarya Uyarısı (Tüm Modeller)**
Cihaz tarafından kullanılan lityum batarya kullanıcı tarafından değiştirilemez. Simet Yetkili Servis İstasyonlarından bir eleman tarafından değiştirilmelidir. Cihaz üzerinde bulunan Lityum batarya cihaz kullanım ömrü boyunca çalışabilecek şekilde planlanmış ve yerleştirilmiştir.
- **Kablo Bağlantıları (Tüm Modeller)**
Tüm ethernet ve RS232 (Konsol) kabloları direk olarak diğer cihazlara bağlanmak içindir. Var olan kablolama sistemine veya duvardaki data prizlerine direk takmayın. Bu tür bir ihtiyaç olduğunda Yetkili Servis İstasyonlarına başvurunuz.

KULLANIM HATALARINA İLİŞKİN BİLGİLER

**CİHAZINI KULLANMADAN ÖNCE, KULLANMA KILAVUZUNDAKİ BÜTÜN PROSEDÜRLERİ DİKKATLİCE
UYGULADIĞINIZA EMİN OLUN.**

- Bütün talimatları dikkatle okuyun.
- Talimatları ileri tarihlerde kullanmak için saklayın.
- Cihazı temizlemeden önce fişi prizden çekin. Sıvı veya aerosol temizleyiciler kullanmayın. Yanıcı sıvılar (tiner, gazyağı, v.s.) kullanmayın.
- Cihazı hareketli yüzeylere veya kalorifer ya da ısı kaynağının yakınına yerleştirmeyin. Cihazınız düşebilir, ısıdan hasar görebilir ve ciddi zarara yol açabilir.
- Eğer uzatma kablosu kullanılacaksa, uzatma kablosuna bağlanan cihazların toplam akımının, uzatma kablosunun akım kapasitesini aşmadığına emin olun. Aynı şekilde duvardaki prize bağlı olan cihazların toplam olarak çektikleri akımın prizin akım taşıma kapasitesini aşmadığına emin olun.
- Herhangi bir kablunun enerji kablosu veya adaptöre dayanmasına müsaade etmeyin. Cihazı, insanların kablo üzerinden yürüyebileceği yerlere yerleştirmeyin.
- Hasarlı veya aşınmış elektrik kablolarını kullanmayın.
- Bakım işini kendiniz yapmayın, kapağın açılması sizi tehlikeli voltaj noktaları veya başka risklere maruz bırakabilir. Servis hizmetlerini yetkili servise bırakın.
- Aşağıdaki belirtilen durumlarda fişi çekin ve yetkili servise haber veriniz;
 - Elektrik kablosu veya fiş zarar gördüğünde, yıprandığında,
 - Cihaza sıvı döküldüğünde,

- Cihaz yağmur veya suya maruz kaldığında,
- Operasyon talimatlarına uygun hareket edilmesine rağmen, cihaz normal çalışmıyorsa veya performansında farkedilir bir değişiklik varsa.
- Cihaz düşerse veya kabin karar görürse,
- Hiçbir nedenle cihazın içini açmayınız.

TÜKETİCİNİN KENDİ YAPABİLECEĞİ BAKIM, ONARIM VEYA ÜRÜNÜN TEMİZLİĞİNE İLİŞKİN BİLGİLER
CİHAZINIZ HIÇBİR NEDENLE BAKIM GEREKTİRMEZ.

- **Cihazın Temizlenmesi**
Cihazının sürekli ve en iyi şekilde çalışmasını sağlamak için gerekli görüldüğünde veya yılda bir iki defa tamamen temizlenebilir. Cihazı temizlemek için aşağıdaki adımları takip edin;
 - Cihazın kapalı olduğundan emin olun.
 - Adaptörü veya elektrik kablosunu cihazdan sökün.
 - Cihazdaki bütün toz ve kiri temizlemek için yumuşak bir fırça kullanın.
- **Uyarılar!**
 - Garanti süresi içinde cihazın içini kesinlikle açmayın.
 - Cihazı temizlemek için hiç bir zaman alkol veya tiner kullanmayın; bu kimyasal maddeler hem kasaya hemde cihazın parçalarına zarar verebilir.
 - Cihazın elektronik parçalarına su gelmemesine özen gösterin, hiçbir nedenle temizlik sırasında su veya sıvı kullanmayın.
 - Sert veya aşındırıcı bir fırça kullanmayın.

PERİYODİK BAKIM GEREKTİRMESİ DURUMUNDA PERİYODİK BAKIMIN YAPILACAĞI ZAMAN ARALIKLARI İLE KİMIN TARAFINDAN YAPILMASI GEREKTİĞİNE İLİŞKİN BİLGİLER

- Cihaz periyodik bakım gerektirmez.
- Cihaz, bulunduğu ortam çalışma şartları nedeniyle tozlanması durumunda, Cihaz Temizlenmesi maddesinde verilen talimatlara uygun olarak temizlenebilir.

GÜMRÜK VE TİCARET BAKANLIĞI TARAFINDAN TESPİT VE İLAN EDİLEN KULLANIM ÖMRÜ

- Bu ürünün T.C. Gümrük ve Ticaret Bakanlığı tarafından tespit ve ilan edilen kullanım ömrü **5(Beş)** yıldır. Bu ürün için T.C. Gümrük ve Ticaret Bakanlığı tarafından belirlenen **Servis Sayısı 1 (bir)** adettir. Kılavuzun son sayfasında Yetkili Servisler bölümünde verilmiştir.

GENEL GARANTİ ŞARTLARI

1. Garanti süresi malın teslimin tarihinden itibaren başlar ve **iki (2)** yıldır.
2. Malın bütün parçaları dahil olmak üzere tamamı kuruluşumuz garanti kapsamındadır.
3. Malın ayıplı olduğunun anlaşılması durumunda tüketici, 6502 sayılı Tüketicinin Korunması Hakkında Kanunun 11 inci maddesinde yer alan;
 - a. Sözleşmeden dönme,
 - b. Satış bedelinden indirim isteme,
 - c. Ücretsiz onarılmasını isteme,
 - d. Satılanın ayıpsız bir misli ile değiştirilmesini isteme, haklarından birini kullanabilir.
4. Tüketicinin bu haklardan ücretsiz onarım hakkını seçmesi durumunda satıcı; işçilik masrafı, değiştirilen parça bedeli ya da başka herhangi bir ad altında hiçbir ücret talep etmeksizin malın onarımını yapmak veya yaptırmakla yükümlüdür. Tüketici ücretsiz onarım hakkını üretici veya ithalatçıya karşı da kullanabilir. Satıcı, üretici ve ithalatçı tüketicinin bu hakkını kullanmasından müteselsilen sorumludur.
5. Tüketicinin, ücretsiz onarım hakkını kullanması halinde malın;
 1. Garanti süresi içinde tekrar arızalanması,
 2. Tamiri için gereken azami sürenin aşılması,
 3. Tamirinin mümkün olmadığının, yetkili servis istasyonu, satıcı, üretici veya ithalatçı tarafından bir raporla belirlenmesi durumlarında;tüketici malın bedel iadesini, ayıp oranında bedel indirimini veya imkân varsa malın ayıpsız misli ile değiştirilmesini satıcıdan talep edebilir. Satıcı, tüketicinin talebini reddedemez. Bu talebin yerine getirilmemesi durumunda satıcı, üretici ve ithalatçı müteselsilen sorumludur.

6. Malın tamir süresi **Yirmi (20) iş gününü** geçemez. Bu süre, garanti süresi içerisinde mala ilişkin arızanın yetkili servis istasyonuna veya satıcıya bildiri tarihi itibarıyla, garanti süresi dışında ise malın yetkili servis istasyonuna teslim tarihinden itibaren başlar. Malın arızasının **on (10) iş günü** içerisinde giderilememesi halinde, üretici veya ithalatçı; malın tamiri tamamlanıncaya kadar, benzer özelliklere sahip başka bir malı tüketicinin kullanımına tahsis etmek zorundadır. Malın garanti süresi içerisinde arızalanması durumunda, tamirde geçen süre garanti süresine eklenir.
7. Malın kullanma kılavuzunda yer alan hususlara aykırı kullanılmasından kaynaklanan arızalar garanti kapsamı dışındadır.
8. Tüketici, garantiden doğan haklarının kullanılması ile ilgili olarak çıkabilecek uyuşmazlıklarda yerleşim yerinin bulunduğu veya tüketici işleminin yapıldığı yerdeki Tüketici Hakem Heyetine veya Tüketici Mahkemesine başvurabilir.
9. Satıcı tarafından bu Garanti Belgesinin verilmemesi durumunda, tüketici **Gümrük ve Ticaret Bakanlığı** Tüketicinin Korunması ve Piyasa Gözetimi Genel Müdürlüğüne başvurabilir.

Ticari Markalar

- Microsoft Windows 98, Windows NT, Windows 2000, Windows XP, Windows Server 2003, Internet Explorer ve Active Directory Microsoft Corporation'a ait kayıtlı markalardır.
- Netscape, Netscape Communications Corporation'a ait kayıtlı ticari markadır.
- Netscape Navigator ve Netscape Communicator da Netscape Communications Corporation'a aittir.
- Adobe Acrobat ve Acrobat Reader, Adobe Systems Incorporated 'e ait ticari markadır.
- SİMET, Simet Bilişim Teknolojileri A.Ş.'nin tescilli ticari markasıdır.

ÜRÜN TANIMI, KULLANIM YERLERİ-AMAÇLARI VE TEKNİK ÖZELLİKLERİ

Xentino HSP500 ÖZELLİKLERİ

Xentino HSP500 kompakt tasarımı ile kafe / eczane / küçük mağaza veya dükkanlarda internet hizmeti sunmak için sağlam ve güvenli bir hotspot çözümü sunar. Kablosuz özelliği ile kullanıcı yönetimi sağlayan, üzerindeki yazıcı ile tasarlanmış internet erişim bilgilerini misafir ve ziyaretçilerin internete güvenli bir şekilde girmesini sağlar. HSP500 HotSpot cihazı sadece sabit mekanlarda değil Otobüs ve yatlar gibi mobil koşullardada rahatlıkla kullanılabilir.



Ağ Özellikleri	IEEE802.3 10BaseT ethernet IEEE802.3u 100BaseTX hızlı ethernet IEEE802.11n/b/g
Kablosuz	IEEE802.11n 8 ESSID
Frekans Bandı	2.4 GHz frekans bandı
Kablosuz Çalışma Menzili	Açık alanda 100m
Eş zamanlı Cihazlar	Kablosuz kapsama alanını genişletmek için, 50 cihaza kadar USB den Ethernet desteği
Kablosuz Veri Hızı	802.11b/g 300Mbps desteği
Ağ	IP tabanlı tak ve çalıştır (iPnP) HTTP Proxy desteği SMTP sunucusu yönlendirme DHCP sunucusu (RFC 2131) / DHCP rölesi (RFC 1542) Statik IP / DHCP / PPPoE / PPTP WAN istemcisi NAT (RFC 1631); IP yönlendirme; NTP desteği Yerel hesap: 256 Maksimum oturum numarası En fazla 16384
Kimlik Doğrulama	Kimlik doğrulama Radius / Muhasebe Web tabanlı kimlik doğrulama / Hesap yöneticisi Dahili / Yetkilendirme kullanıcı sözleşmesi
Şifreleme	WEP 64/128bit, WPA-PSK TKIP, WPA2-PSK (AES) WPA/WPA2 Mix mode
Fatura	Dahili ağ erişim kontrol hizmeti (AAA) Doğrulama, yetkilendirme, ve muhasebe profilleri için 10 fatura profili desteği. Dakika, Saat, Gün ve hafta zaman bazlı hesap günlüğü maksimum 1000 adet.
Güvenlik ve Güvenlik Duvarı	Layer 2 izolasyonu SSL Giriş Sayfası / SSL Yönetimi VPN Geçiş (IPSec/PPTP/L2TP) SSL sertifikası özelleştirme Hedef IP / URL üzerinden geçirmek IP/MAC Kaynak geçişi Kısıtlı hedef filtreleme, IP / URL VPN PPTP istemcisi

Yönetim	Uzaktan web-tabanlı konfigürasyon ve yönetim Yetkilendirilmiş uzaktan yönetim (Erişim Kontrol Listesi) Firmware yükseltme (RFC 1350) HTTP / TFTP aracılığıyla Planlanmış firmware yükseltmesi Dinamik DNS Gerçek zamanlı geçerli kullanıcı listesi / DHCP istemcileri listesi / Oturum listesi / Hesap listesi Syslog Kullanıcı başına bant genişliği / Oturum kontrolü Oturum izleme Güvenli remotex SNMP V1/V2c (Read Only and OID 500) Ping komutu SSL sertifikası yükleme Yoğun dönemde internet erişimi sınırı
Pazarlama Özellikleri	Reklam için URL bağlantısı internet içeriğine ve hizmetlerine erişimi denetleyici Giriş sayfası özelleştirme , Logo, Bilgi pencereleri gibi. Portal sayfası QR kod giriş için tarama
Güç Gereksinimi	Harici güç adaptörü Girdi: 100-240 VAC, 50/60 Hz Çıktı: 12V, 1.5Amp
Boyut	(Uzunluk): 109 mm / (Genişlik): 155 mm / (yükseklik): 90 Ağırlık: yaklaşık 340g (net)
Yazıcı Tepsi	Buton: Yazıcı kapağını açmak için itin Yırtılma çubuğu: makbuz kağıdı keser Düğme A: Yazıcı kapağı açıldığında yanıp sönüyor Kağıt rulosu muhafaza: Burada rulo kağıt koyun
Kağıt Rulo Özellikler	(genişlik): 58(+1/-1) mm /(uzunluk): 50m (max) / Kalınlığı: 65um Dış Çapı: 63(+2/-2) mm İç Çapı: 12(+0.5/-0.5) mm Ağırlık: 120 grams.
Çevre Koşulları	Çalışma sıcaklığı: 0 ° C ile 50 ° C Depolama sıcaklığı: -10 ° C ile 60 ° C Nem: ~% 90 yoğuşmasız% 10 Nem: ~% 80 Yoğunlaşma 10%
Belgeler	FCC/ CE/ C-Tick/ VCCI/ GOST-R/ Telec/ NCC/ NTC / FAC/ BSMI*/ Anatel*/ COFETEL

Paket İçeriği

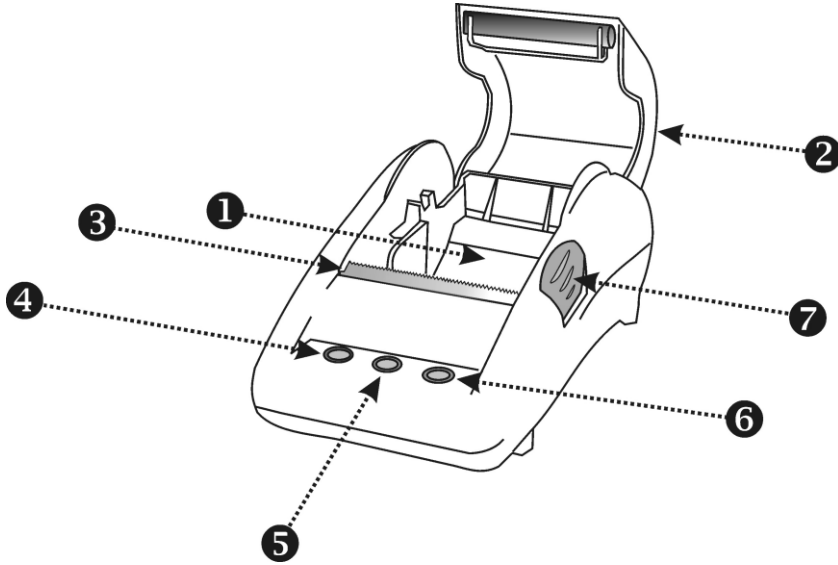
1. HSP500
2. Bir Termal kağıtları (50 metre)
3. Bir Güç Adaptörü
4. Bir Ethernet Kablosu (1.5 metre)
5. İki Ayrılabilir Anten
6. Bir Wi-Fi Etiketli
7. Kolay Kurulum kılavuzu

Güvenlik Talimatları

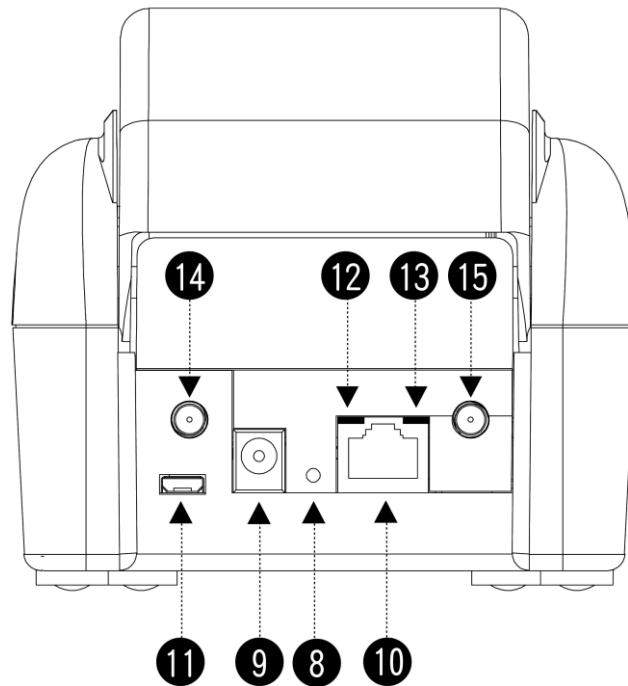
	Doğrudan güneş ışığından ve kimyasallardan uzak tutun. Ortamda ani sıcaklık veya nem değişimleri olmamasını sağlayın.
	Ürünü dik tutun. Yatay olarak yatırmayın.
	Ürünü hiçbir sıvının yakınına yerleştirmeyin.
	Temizlemeden önce güç kablosunu fişten çekin. Ürünü nemli kağıt havlularla silin. Temizlemek için kimyasal veya aerosol temizleyiciler kullanmayın.
	Ürünü düşmeye karşı dengeli olmayan taşıma arabası, masa veya sıra üzerine yerleştirmeyin.
	Güç kablosu doğru besleme voltajına takılmalıdır. Beslenen AC voltajın doğru ve kararlı olduğundan emin olun.
	Cihazdan tüm elektrik akımını kaldırmak için güç kablolarının güç kaynağından ayrılmış olduğundan emin olun.

DONANIM KURULUMU

Ön Panel Görünüm



Arka Panel Görünüm



Genel bakış

1. Kağıt rulosu yuvası
2. Yazıcı Kapağı
3. Kağıt kesme
4. Düğme A
5. Düğme B
6. Düğme C
7. Yazıcı kapağı açılması için düğme
8. Reset Düğmesi
9. DC güç kaynağı konektörü
- 10.RJ45 girişi
- 11.Micro USB
- 12.WLAN LED:
Kapalı: Kablosuz hazır değil.
Yeşil ışık: Kablosuz abone geçidi kurmuştur, Kablosuz bağlantı.
Yeşil Yanıp sönen: Kablosuz bağlantı aktif.
- 13.UPLINK LED:
Kapalı: Herhangi bir ağ bağlantısı kurdu değil.
Sarı ışık: 10/100 Mbps bağlantı kurulmuştur, ağ bağlantısı.
Sarı Yanıp sönen: 10 / 100Mbps portunda trafik mevcut.
- 14.SMA konnektör
- 15.SMA konnektör

Kağıt Rulo yükleme

Doğru bir şekilde kağıt ruloyu yüklemek için adımları takip ediniz.



Test Sayfası yazdırma

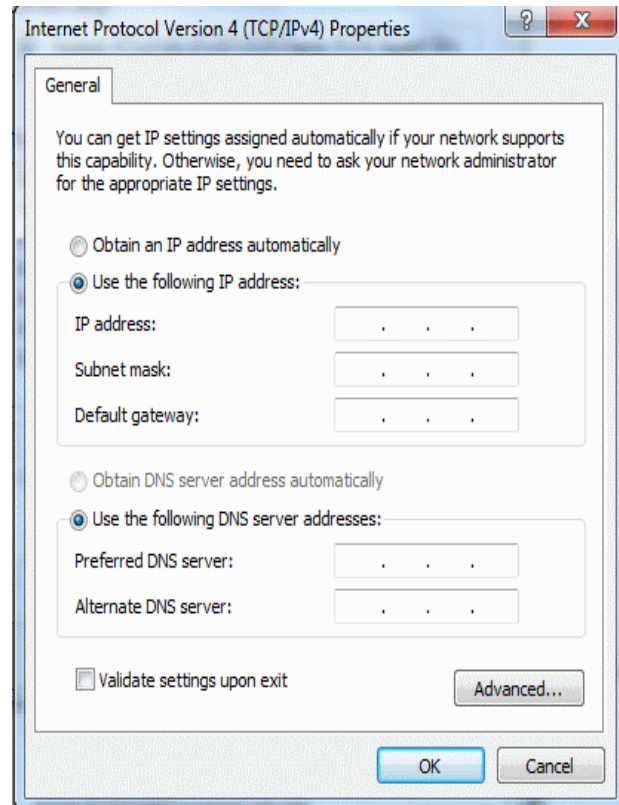
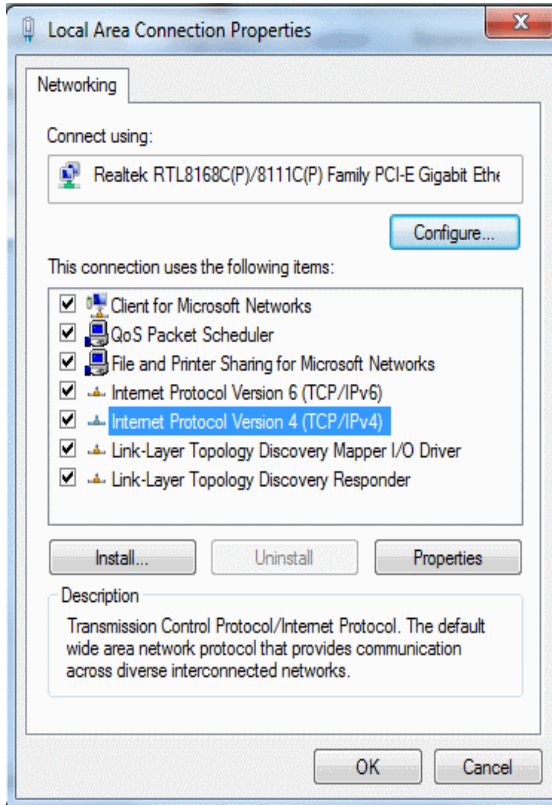
Yazıcınızı kurduktan sonra, yazıcının düzgün çalıştığından emin olmak için bir test sayfası yazdırmak gerekir. Aşağıdaki adımları izleyin.

1. Yazıcıyı kapatın
2. Yaklaşık beş saniye düğmeye basılı tutarak ve ardından yazıcıyı açın
3. Yazıcı bir test sayfası yazdırır.

Bilgisayarınızda TCP / IP yapılandırma

Windows kullanıcıları için,

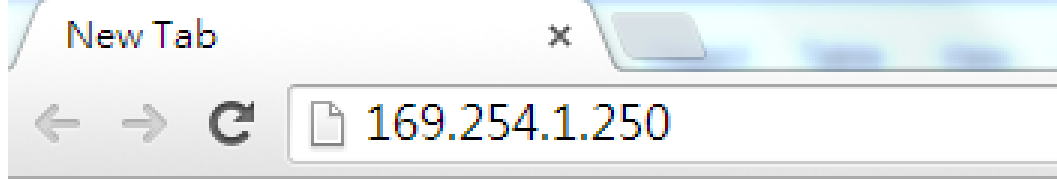
1. Başlat> Denetim Masası> Ağ ve İnternet tıklayın.
Ağ ve Paylaşım Merkezi> Bağdaştırıcı ayarlarını değiştir.
Sağ sonra "Özellikler" butonuna tıklayınız Local Area Connection tıklayın.
2. Çift tıklayın "İnternet Protokolü Sürüm 4 (TCP / IPv4)"
3. IP Adresini ayarlamak için Aşağıdaki IP adresini kullanınız etki alanı olarak PC / NB 169.254.1.X
4. Değişiklikleri kaydetmek için "OK" tıklayın.



5. PC/NB Ethernet portunu bağlamak için Ethernet kablosu kullanınız.

HSP500 Yapılandırma

Tarayıcınızı başlatın ve fabrika ayarı olan IP adresi "169.254.1.250" tarayıcınızın komut satırına giriniz.



İşlemi onayladığınızda karşınıza user name ve Password soran ekran çıkacaktır.
Fabrika ayarı olan Username : admin, Password: admin girerek işlemi onaylayınız.



WG-500P

Username :

Password :

Version 1.00.01a

Login Reset

Yazıcı Ayarı

1. "Account Generator" Seçiniz yazıcı ayarlarını tamamlamak için bilgileri giriniz.

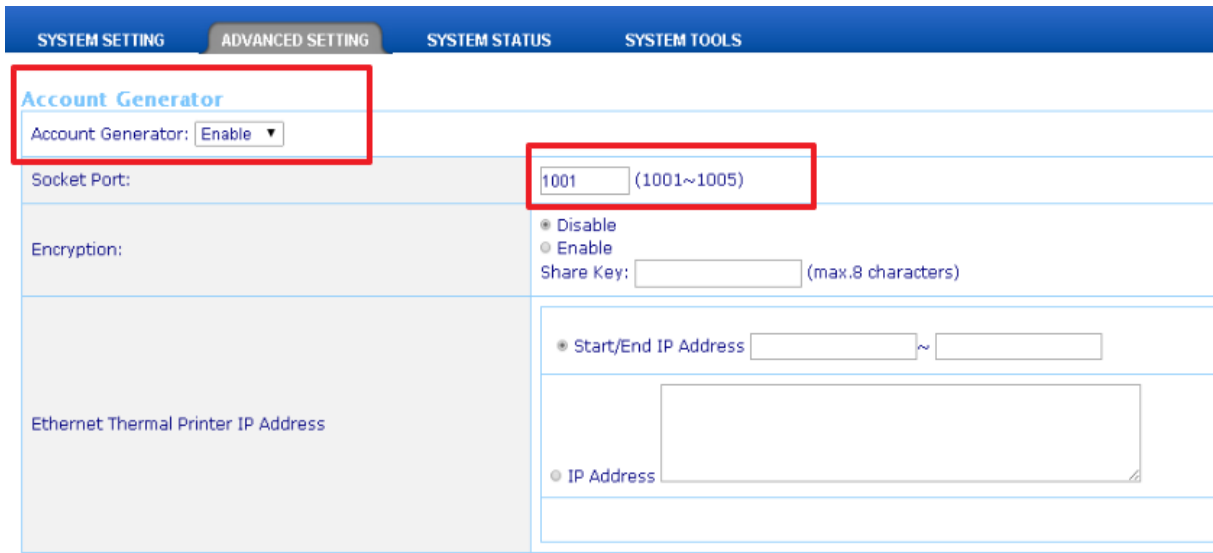


2. "Hedef IP adresi" sütununa geçidi IP adresi ile doldurun
3. Hedef port numarası ile ağ geçidi aynı olmalıdır.
4. Ağ geçidi ile aynı olan şifreleme ayarlarını girin.

PRINTER SETTING

Destination IP address	<input type="text" value="192.168.1.1"/>
Destination Port	<input type="text" value="1001"/> (1001~1005)
Encryption	<input checked="" type="radio"/> Disable <input type="radio"/> Enable Secret Key <input type="text"/> (max. 8 characters)

Not: ayarlarda ağ geçidinin etkin olması gerekiyor. HSP500 yapılandırmadan sonra ISS veya ağ geçidinin ayarlarını kontrol ediniz.



The screenshot shows the configuration interface for the XENTINO HSP500. The top navigation bar includes "SYSTEM SETTING", "ADVANCED SETTING", "SYSTEM STATUS", and "SYSTEM TOOLS". The "Account Generator" section is highlighted with a red box. It contains the following settings:

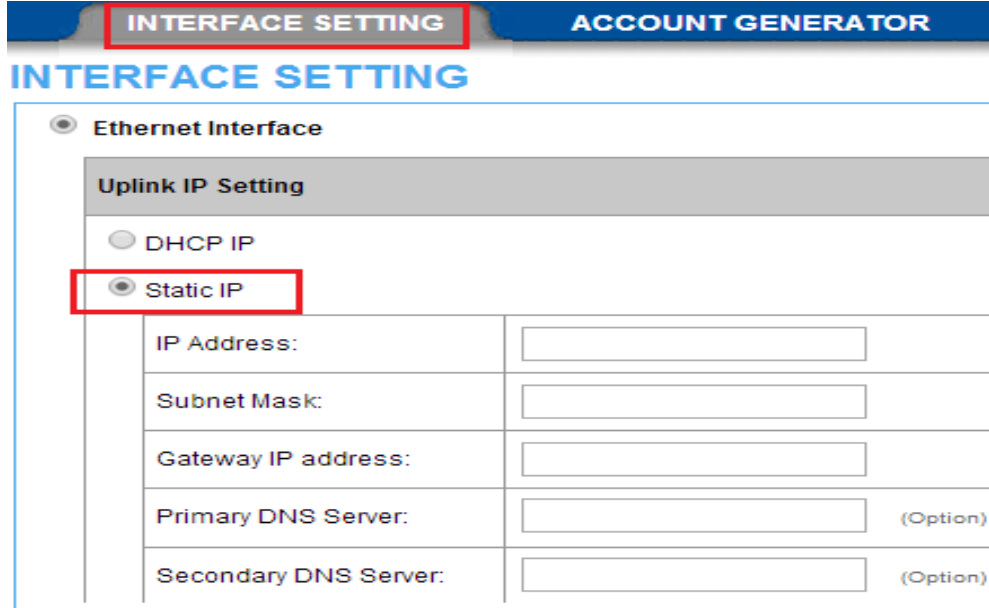
- Account Generator:
- Socket Port: (1001~1005)
- Encryption: Disable, Enable, Share Key: (max.8 characters)
- Ethernet Thermal Printer IP Address: Start/End IP Address ~
 IP Address

Arayüz Ayarı

Yazıcınızı kolayca ayarlaya bilmeniz için.

Statik IP olarak yazıcınızı ayarlayabilirsiniz (varsayılan DHCP IP istemci) .

1. "Ethernet Interface" altında "INTERFACE SETTING" sonra "Statik IP" seçeneğini seçin.
2. Alt Ağ Maskesi ve Ağ Geçidi IP adresini doldurun, değişikliği kaydetmek için "uygula" butonunu tıklayın.



INTERFACE SETTING ACCOUNT GENERATOR

INTERFACE SETTING

Ethernet Interface

Uplink IP Setting

DHCP IP

Static IP

IP Address:	<input type="text"/>
Subnet Mask:	<input type="text"/>
Gateway IP address:	<input type="text"/>
Primary DNS Server:	<input type="text"/> (Option)
Secondary DNS Server:	<input type="text"/> (Option)

Donanım ayarı

HSP500 konfigürasyonu yapılır. Yapmanız gereken son şey WG-500P donanım ayarını değiştirmektedir.

1. HSP500 uplink portunu ağa bağlamak için Ethernet kablosu kullanınız.
2. Sonra ağ geçidi olarak HSP500 IP adresini ekleyin. Yazıcı modu ayarı tamamlanmıştır.HSP500 cihazınızı tek bir tıklama ile kullanabilirsiniz.



WG-604, ISS-7000

PROBLEM GİDERME

PROBLEM : Cihaz PWR ledi yanmıyor!

ÇÖZÜM : Cihazın elektrik kablosunu elektrik prizinize taktığınıza emin olun. Prizde enerji olduğuna emin olun. Elektrik kablonuzun sağlam olduğunu kontrol edin. Bunların hepsi normal fakat hala PWR ledi yanmıyorsa cihazınızı prizden çekip servisimize başvurun.

PROBLEM: Cihaz enerjisi var ama servis alamıyorum!

ÇÖZÜM: Cihazınızın kurulumunun tam ve doğru olarak yapıldığından emin olun. Cihazınızın tüm kablo bağlantılarının yapıldığından emin olun. Cihazınızın üzerindeki ACT ledinin yandığından emin olun. Buna rağmen İnternet servisi alamıyorsanız İnternet Servis Sağlayıcınızı arayınız.

PROBLEM: LAN Ledi yanmıyor!

ÇÖZÜM : Cihazın LAN kablosunun bağlı olduğunu kontrol edin. Kablonuzun sağlam olduğunu kontrol edin. Doğru kablo ile bağlandığınıza emin olun (DÜZ veya CROSS). Tüm kontrollerinize rağmen LAN ledi yanmıyorsa cihazınızı prizden çekip servisimize başvurun.

Önemli NOT : Kullanmış olduğunuz cihaz teknolojisi gereği, sürekli olarak yazılım güncellemeleri ile geliştirilmektedir. Bu nedenle, aşağıdaki verilen web siteleri üzerinden cihazınızın son yazılımını ÜCRETSİZ olarak indirebilir ve yine sitede belirtilen talimatlar ile cihazınıza yükleyebilirsiniz. Ayrıca, verilen sitelerde cihazınızın yeni yazılımı ve bu kılavuzda bulunmayan ilave özellikleri var ise bunlara ilişkin "Nasıl Yapılır" dökümanlarında inceleyebilirsiniz.

www.simet.com.tr



Cihazın Kullanılabileceği Ülkeler: Türkiye, Çek Cumhuriyeti, Almanya, Yunanistan, Avusturya, Belçika, Hollanda, Lüksemburg, İtalya, Polonya, Fransa, İngiltere, Macaristan, İrlanda, İspanya, Portekiz, Danimarka, Finlandiya, Norveç ve İsveç



VERIFICATION OF COMPLIANCE

This Verification of Compliance is hereby issued to the product designated below.

Product	Wireless HotSpot Gateway with Printer
Model	HSP500
Applicant	Xentino Technologies Co. 6F.,No.93,Zhongcheng Rd., Tucheng Dist, New Taipei City 23674,Taiwan
Applicable Standard(s)	EN 55022:2010 / AC:2011 EN 61000-3-2:2006+ A2:2009 EN 61000-3-3:2013 EN 55024:2010, including IEC 61000-4-2:2008 IEC 61000-4-3:2006 + A1:2007+ A2:2010 IEC 61000-4-4:2012 IEC 61000-4-5:2005 IEC 61000-4-6:2008 IEC 61000-4-8:2009 IEC 61000-4-11:2004
Reference No.	T141216S02-E
Test Laboratory	Compliance Certification Services Inc. (Hsin-Chu Lab) NO. 989-1 Wen Shan Rd., Shang Shan Village, Qionglin Shiang Hsinchu County 30741, Taiwan, R.O.C Tel: +886-3-5921698 / Fax: +886-3-5921108

This device has been tested and found to comply with the stated standard(s), which is(are) required by the Council Directive of 2004/108/EC. The test results are indicated in the test report and are applicable only to the tested sample identified in the report.



Sb Lu / Sr. Engineer

Date: January 06, 2015

YETKİLİ SERVİSLER

NO	UNVAN	HİZMET YERİ ADRESİ	YETKİLİNİN ADI SOYADI	TEL/FAKS	VERGİ NO
1	SİMET BİLİŞİM TEKNOLOJİLERİ A.Ş.	İlkbahar Mah. Medine Müdafii Cad. No:45 ÇANKAYA / ANKARA	RAHİME BEDİR	312-472 87 87 312-472 31 31	7700863632